

ARCHEOLOGICKÉ PAMÁTKY STŘEDNÍ MORAVY

KARTUZIÁNSKÝ KLÁŠTER v Dolanech u Olomouce

Jakub Vrána

ARCHEOLOGICKÉ PAMÁTKY STŘEDNÍ MORAVY

Svazek 13

KARTUZIÁNSKÝ KLÁŠTER v Dolanech u Olomouce

Jakub Vrána

Olomouc 2007

*Publikace byla vydána
za podpory
Olomouckého kraje*

*Na přední straně obálky: letecký snímek lokality ze dne 14.6.2006 (foto
M. Kalábek)*

*Na zadní straně obálky: vyzděný výklenek v jižní kapli (E) s reliktem
lavaba, které mělo odtok na rajský dvůr (foto autor)*

© *Jakub Vrána, 2007*
Překlad © Helena Holpuchová, 2006

2. vydání. Olomouc, 2007.

ISBN 978-80-86989-05-1

OBSAH

| | |
|--|----|
| 1. Úvod | 7 |
| 2. Počátky kartuziánů a zakládání kartouz | 7 |
| 3. Architektura kartuziánů | 9 |
| 4. Kartouzy na území bývalého Československa | 15 |
| 5. Historie kartuziánského kláštera Vallis Josaphat v Dolanech u Olomouce | 18 |
| 6. Charakteristika krajiny v místě dolanské kartouzy | 24 |
| 7. Popis jednotlivých částí dolanské kartouzy | 25 |
| Konventní kostel | 25 |
| Jižní kaple | 28 |
| Severní kaple | 30 |
| Malý ambit | 32 |
| Kapitulní síň | 33 |
| Velký ambit | 34 |
| Hřbitov na ploše uzavřené mezi severní a jižní částí velkého ambitu | 35 |
| Mnišské cely a jejich příslušenství | 35 |
| Chodby na severním okraji ostrožny | 40 |
| Místnost s půdorysem ve tvaru „L“ | 42 |
| 8. Stavební materiál | 42 |
| Závěr | 44 |
| Summary | 48 |
| Prameny a literatura | 49 |

Úvod

Díky značnému zájmu čtenářů o zříceninu kartuziánského kláštera v Dolanech byl čtvrtý svazek řady *Archeologické památky střední Moravy* vyprodán. Proto opět vychází publikace se stejným tématem, ovšem s poněkud pozměněným obsahem. Změny se dotkly nejen textu, ale především výběru a kvality fotografií. Začátek textu zájemce o historii stručně seznamuje se vznikem kartuziánského řádu a jeho nároky na stavební podobu kartuziánských klášterů. Následující kapitola pojednává o historii a stavební podobě kartouz na území bývalého Československa v období středověku. Další kapitoly se zabývají jen kartouzou v Dolanech. Nejprve je ve stručnosti popsána charakteristika krajiny, kde se nachází tato významná památka. Následuje kapitola, která v krátkosti shrnuje nedlouhou, ale pohnutou historii této kartouzy a jejího osazenstva. Nakonec následuje podrobnější popis jednotlivých částí stavebního komplexu v Dolanech. Bohužel, tato kapitola bude pro čtenáře poněkud nesnadným čtením, ale jak jinak vylíčit vzhled kartouzy, když její podoba je již jen minulostí. Vzhledem k dnešnímu stavu zbytků staveb nelze postupovat jinak, než co nejplastičtěji popsat stav, který byl zjištěn v době odkryvu při archeologickém výzkumu.

Počátky kartuziánů a zakládání kartouz

Kartuziáni se oddělili od benediktýnského řádu v 11. století v průběhu reformního hnutí, k němuž docházelo uvnitř církve. Reforma měla sloužit k návratu ke kořenům mnišství, což znamená k evangelické prostotě, chudobě a poustevnickému životu. Vždyť slovo mnich pochází z řeckého *monachos* ve významu osamělý. Výsledkem reformního hnutí na přelomu 11. a 12. století je počátek nových církevních řádů (camaldulský, vallombroský, grandmontský, cisterciácký, premonstrátský), které kladly důraz nejen na službu bohu, ale i na nutnost fyzické práce, samoty a chudoby.

První kartouza, založená v roce 1084 ve francouzských Alpách v okolí Grenoble, byla nazvána **La Grande Chartreuse** (Velká kartouza) podle hory, na níž byla vystavěna. Podle hory byl pak nazýván církevní řád i jednotlivé kláštery (kartouzy, kartouzky apod.). Zakladatelem řádu i první kartouzy byl **sv. Bruno kolínský** (původně benediktýn) a jeho šest druhů, kteří nezanechali žádná písemná pravidla řádu. Pravidla nového řádu existovala patrně pouze v ústním podání. Se vznikem většího počtu kartouz, v první polovině 12. století, nastala

potřeba jednotných pravidel pro všechny kartouzy, a to jak pro účely liturgické, tak pro určení stavební podoby nových kartouz. První řádové regule nazvané „*Consuetudines cartusiae*“ (Zvyklosti kartouzy) sepsal po roce 1127 **Guido**, pátý převor mateřské kartouzy. Tyto regule byly rozčleněny do 80 hlav, ve kterých se mimo jiné píše jak má každá kartouza vypadat a jaké části musí bezpodmínečně obsahovat. Tyto „*Consuetudines*“ jsou dodnes platné a průběžně doplňované při generálních kapitulách konaných ve Velké kartouze (La Grande Chartreuse), na nichž se každý druhý rok scházejí převoři či jejich zástupci ze všech kartouz, aby projednali problémy týkající se života řádu. Opatření zde přijatá byla závazná pro kartuziány ve všech provinciích.

Rozkvět řádu nebyl plynulý a hlavní rozmach nastal až po dlouhé době od jeho založení. Od založení první kartouzy v roce 1084 do roku 1100 byla vybudována pouze jedna další kartouza v Kalábrii, jejímž zakladatelem byl také svatý Bruno. Mezi léty 1101 až 1300 bylo postaveno celkem 69 kartouz, ale jen v průběhu 14. století jich bylo vystavěno 105. Následně – od 15. století až do dnešních dnů – vzniklo už jen 45 nových kartouz. Za cílem lepší organizační správy řádu došlo ve 14. století k jeho rozdělení na pět provincií, „*Cartusiae, Burgundiae, Franciae, Provinciae, Lombardiae*“. Záhy ovšem byly vytvořeny další provincie. Nás, v souvislosti s kartouzou v Dolanech, nejvíce zajímá provincie „*Lombardiae*“, z níž v roce 1355 došlo k oddělení provincií nových, a to „*Alemaniae superioris*“ a „*Alemaniae inferioris*“. Přičemž do první zmiňované náležely kartouzy z našeho území podobně jako kartouzy postavené v Polsku, Maďarsku, Rakousku, Slovinsku a na Slovensku.

Ve střední Evropě byla první kartouza založena už roku 1160 a nacházela se v Žičce (něm. Seitz) na území dnešního Slovinska, severovýchodně od Lublaně. Tato kartouza byla osazena přímo z La Grande Chartreuse a její název byl Údolí svatého Jana Křtitele v Žičce. Další kartouzy vznikaly ve střední Evropě většinou až ve 14. století, kdy řád získal jistý nádech exkluzivity. Proto není překvapivé, že pražskou kartouzu založil Jan Lucemburský, brněnskou kartouzu jeho syn markrabě Jan Jindřich a kartouzu v Tržku Albert II. ze Šternberka, zakladatel augustiniánského kláštera ve Šternberku a jeden z církevních prelátů z blízkého okolí císaře Karla IV.

První kartouzy vznikaly podle přání zakladatele řádu svatého Bruna v nepřístupných místech v horách, uprostřed neobydlené pustiny (La Grande Chartreuse, Žička, Kláštorisko–Letanovce, Červený kláštor). Až mnohem později, při velkém rozvoji řádu ve 14. století, se díky nepříz–

nivým okolním vlivům (např. války) kartouzy přiblížily hustěji osídleným oblastem, ba dokonce velkým městům (Dolany, Gdaňsk, Mauerbach). Některé kartouzy byly vystavěny i v jejich těsné blízkosti (Praha–Smíchov, Brno–Královo Pole), anebo, většinou díky neklidné politické situaci, přímo uvnitř hradeb měst (Olomouc, Norimberk). Během reformy císaře Josefa II. byly zrušeny brněnská a valtická kartouza a kartuziánský řád již na našem území nepůsobil. Ovšem kartuziáni jsou dodnes činným řádem a v současné době funguje 25 mužských konventů a 4 ženské domy. Centrem řádu se opět stala Velká kartouza ve Francii.

Architektura kartuziánů

Architektura kartuziánů odráží požadavky na způsob jejich života v izolaci, a to nejen od okolního světa, ale i v samotě uvnitř konventu. Každý kartuzián se sám modlil a pracoval ve své cele. Život kartouzy se ale současně řídil podle regulí benediktinského řádu, což mimo jiné zahrnuje společné bohoslužby v konventním kostele i společné stolování v refektáři u příležitosti významných církevních svátků. Kartouzy se svým stavebním uspořádáním na první pohled lišily od klášterů benediktinského řádu. První kartouzy byly stavěny pro konvent (označením konvent se rozumí osazenstvo jedné kartouzy), který se skládal pouze z převora, dvanácti mnichů a šestnácti laických bratří (latinsky *conversus*, tj. laický bratr, který pracuje v hospodářství kartouzy; do češtiny zkomoleno na *konvrše*). Jednotlivé kartouzy řídil *převor*, který měl jako zástupce *vikáře*. Bylo však zapotřebí i jiných hodnostářů, bez kterých se neobešel chod žádné kartouzy – jako byl např. *prokurátor*, jenž řídil administrativu kartouzy a styk s okolním světem, *sakristián*, který pečoval o posvátná místa, nebo *novicmistr*, který dohlížel na novice. První kartuzie byly rozděleny na **horní klášter**, kde pracovali a modlili se mniši, a **dolní klášter**, kde sídlili konvrši a kde se nacházelo hospodářské zázemí kartouzy. Dolní kláštery byly zrušeny generální kapitulou na přelomu let 1332–1333, ale už v předcházejícím století se upustilo od jejich výstavby. Duchovním centrem každé kartouzy byl jednoduchý sálový kostel (obr. 1) rozdělený *lettnerem* (česky *letnýř*), což je přepážka oddělující *chór* (závěr kostela) a *lod'* kostela na dvě části – chór otců a bratří. Součástí kostela byla *sakristie* (místnost sloužící k uchování předmětů potřebných k bohoslužbě, tj. knihy, roucha aj.) a *kaple*. Ke kostelu přiléhal malý *ambit*, který ohraničoval tzv. *rajský dvůr*, okolo kterého většinou stály stavby společné pro celý konvent,



Obr. 1. Dolany, kartouza – reprodukce v „Statuta ... ordinis Carthusiensis...“; budova kartuziánského kostela.



Obr. 2. Dolany, kartouza – reprodukce v „Statuta ... ordinis Carthusiensis...“; stavba budov kartouzky.

jako byla *kapitulní síň*, *refektář s kuchyní*, v patře *knihovna* a samostatné *cely* konvršů, soustředěné v jedné budově (pokud konvrši nesídlili v dolním klášteře). Tato část kartouzy byla velmi ovlivněna architekturou benediktinů, ale i zde se kartuziáni odlišovali. Neboť kartuziáni nepotřebovali *dormitář* (společná ložnice mnichů) a kostelní budovy byly zásadně bez věží. Na tuto centrální část kartouzy se napojoval *velký ambit* (křížová chodba), který spojoval jednotlivé cely se zahradami a uzavíral okrsek kartouzy nepřístupný laické veřejnosti.

Okolo velkého ambitu se nacházely jednotlivé mnišské cely se zahradami. Početní stav konventu – dvanáct mnichů a jeden převor – upravují řádové regule a tento počet obvykle odpovídá počtu poustevn v kartouze. Ovšem vyskytly se i kartouzy, které nedosahovaly předepsaný početní stav konventu, což je i případ dolanské kartouzy. Může to být důsledek rozdělení konventu při přemístění kartouzy, kdy část mnichů zůstala na původním místě, anebo v době zničení kartouzy nebyl ještě klášter dostavěn pro plný počet mnichů. Druhá příčina bude patrně platit v případě kartouzy v Dolanech, neboť po přemístění konventu do Olomouce a vystavění nového kláštera měl konvent plný počet členů a ten se udržel až do zrušení kartouzy. Vedle malých se objevily také kartouzy velké, které překročily tuto řádovou reguli o početním stavu konventu o polovinu členů. Ale mohly existovat i kartouzy s dvojnásobným nebo dokonce s trojnásobným počtem mnichů, například mateřská kartouza La Grande Chartreuse. Samostatné cely jsou (i u dnešních kartouz) vnitřně členěny na tři části. Hned u vchodu byla *pracovna*, kde kartuzián pracuje, opisuje či iluminuje knihy, anebo se věnuje řemeslné práci. Na možnou knižní produkci v Dolanské kartouze ukazuje nález knižní zápony a kování. Ve druhé části cely byla *kuchyně*, kde si připravoval stravu a třetí část byla kombinací *ložnice* a soukromé *oratoře*, neboť mezi povinnostmi kartuziána patří i noční mše v samotě cely. Většinou byly cely patrové, podle příkladu La Grande Chartreuse, tak se např. v přízemí nalézala pracovna a v patře oratoř s ložnicí a kuchyně. V případě dolanské kartouzy byly cely opatřeny dřevěným stropem, jak naznačuje množství dochovaných fragmentů zuhelnatělých dřev, a v přízemí měly otopné zařízení, což ukazuje na umístění pracovny a kuchyně do přízemí. Při novověkých úpravách docházelo ovšem na kartouzách k setření původní podoby cel. Ukázka dochovaných barokních cel je vidět v brněnské kartouze. Mnišské cely bývají v případě kartuziánů označovány také jako *laury* či *poustevny*. Obydlí konvršů se v počátcích řádu nacházelo v dolním klášteře, uvnitř hospodářské části kartouzy. Konvrši bydleli společně v jedné budově, ale každý měl samostatnou místnost–celu. Po zániku dolních klášterů se

konvrši přestěhovali do jednoho z křídel malého ambitu, ale i zde měl každý konvrš svou celu. Cela převora byla ve středověku situována do počátku velkého ambitu, což je pravděpodobně i případ dolanské kartouzy. U novověkých staveb se převorova cela stavěla na reprezentativnější místa, do vlastních oddělených křídel, jako například ve Valdicích.

I dnešní fungující kartouzy jsou odděleny od ruchu okolního světa vnější ohradní zdí a ty tak chrání přísnou samotu jejich obyvatel. Tyto „hradby“, které obklopovaly kartouzu, dříve sloužily i jako součást opevnění kláštera v neklidných časech „temného středověku“. Dolanská kartouza leží na ostrožně a její strmé svahy se zdály být dostatečnou ochranou před nebezpečím, proto zde severní ohradní zeď nebyla nikdy postavena. Na této straně tvoří ohrazení kartouzy severní zeď jednotlivých cel a jejich zahrádek. Také na jižní straně kartouzy nebyla ohradní zeď zjištěna, a to buď díky půdní erozi, nebo se zeď nacházela mimo zkoumanou plochu. Pouze na jižním svahu u vstupu do kartouzy je dodnes částečně patrný val, který může skrývat zbořenou zeď. Jako součást pasivního opevnění kartouz mohly fungovat okolní vodní toky a vodní příkopy, které mohly zároveň sloužit k pohonu mlýnů, jak tomu bylo například v Červeném Kláštore a patrně i v Dolanech na říčce Truskavce, kde měli kartuziáni **mlýn**. K oddálení vnějšího světa mohly být využity i rybníky postavené v okolí kartouzy, jak tomu bylo v Dolanech nebo v Letanovicích–Kláštorisku. Nepřímým důkazem o existenci **rybníků** v Dolanech je listina z 25. června 1403, jíž dolanský plebán potvrzuje, že dostal náhradu od kartuziánů za pole zatopená rybníky dolanské kartouzy. Prvky aktivní obrany na vnějším ohrazení se dochovaly ve slovinské kartouze v Žičce, kde je dodnes zachována hradební zeď se střílnami a válcová bašta postavená v 16. století v souvislosti se vpády tureckých vojsk.

Každá kartouza, ať už se skrývala v pustině a osamocení, anebo byla založena nedaleko města, vždy zahrnovala nezbytné **hospodářské zázemí** (sýpky, stáje, mlýny apod.). Tato nezbytná součást kartouzy mohla být přímo uvnitř ohrazení, jako například v kartouzách Letanovce – Kláštorisko a Červený Kláštor, nebo mohlo být hospodářství poblíž kláštera ve formě samostatného dvora, jako v kartouze v Brně–Králově poli nebo v Gdaňsku. V případě dolanské kartouzy bylo hospodářské zázemí mimo vlastní klášter, patrně v samotných Dolanech, neboť omezenou plochu ostrožny pokrývají stavby vlastní kartouzy. V Dolanech byly objeveny nástroje řemeslnické (pila, poříz, klíny) a také zemědělské (několik srpů). Tyto nástroje ovšem nejsou dokladem hospodářské aktivity přímo v kartouze, protože srpy sloužily spíše ke



Obr. 3. Dolany, kartouza – letecký snímek lokality, zřetelně je vidět závěr kostela i boční kaple, velký ambit a mnišské cely, stav z roku 2005 (foto M. Kalábek).

sběru píce pro koně husitské posádky a řemeslnické nástroje byly použity k výstavbě kartouzy. Součástí jednotlivých kartouz mohly být i jiné stavby mající souvislost s místními odlišnostmi každého kláštera, například špitál a hospic v Žižce nebo nádvoří pro kupecké karavany v Červeném Kláštore, který ležel na obchodní cestě z Uher do Polska. V Brně, kde byl uskutečněn na ploše hospodářského dvora archeologický výzkum, byla prozkoumána cihlářská pec z období 14. a 15. století, ve které se vyráběl materiál potřebný pro stavbu kartouzy.

Kartouzy na území bývalého Československa

První kartouzu, pojmenovanou „Hortus S. Mariae“ (Zahrada Panny Marie), založil v Čechách ve 14. století Jan Lucemburský **v Praze na Smíchově**. Kartouza byla osazena kartuziány z rakouského Mauerbachu. Pražská kartouza zanikla beze stopy hned na počátku husitských bouří – den po smrti Václava IV. – a dodnes není uspokojivě vyřešena otázka její přesné lokalizace. Druhou kartouzu v Čechách založil biskup Albert II. ze Šternberka **v Tržku u Litomyšle** pod jménem „Rubus S. Mariae“ a osazena byla ze starší pražské kartouzy. Pro nedostatečné finanční zajištění nově založené kartouzy se však konvent záhy rozdělil a většina mnichů odešla do kartouzy v Dolanech na Olomoucku. Část zbylých mnichů zde přežívala do počátku husitských válek. Ojedinelé nálezy architektonických článků ze staveb bývalé kartouzy indikují přibližnou polohu kartouzy v místě dnešní obce. Nálezy pocházejí z nejvyššího návrší v Tržku, situovaného nad mlýnským náhonem na řece Loučné.

Na Moravě první kartouzu, pod jménem „Domus Cella Trinitatis“, založil dne 13.8. 1375 markrabě Jan Jindřich **v Králově poli u Brna**. Tato kartouza byla osazena z rakouského Gamingu. Na lokalitě proběhlo několik sezón archeologických výzkumů v souvislosti s rekonstrukcí a přestavbou bývalé kartouzy pro účely Vysokého učení technického v Brně. Při stavebně historickém a archeologickém výzkumu bylo zjištěno, že kartouza se původně skládala ze dvou samostatných jednotek. Starší zeměpanský dvorec s nepravidelným půdorysem zde byl zapojen do jihozápadní části nově budovaného církevního areálu. Nová kartouza měla už pravidelný půdorys, velký ambit s celami se napojoval na konventní kostel, ke kterému z jihu přiléhal malý ambit. Tato kartouza byla obnovena a přestavována několikrát za dobu své existence, především po zničení kartouzy za husitských bouří. Kartouzu postihlo další ničení za třicetileté války od švédských vojsk, ale až Josef II. roku 1782 brněnskou kartouzu zrušil definitivně. Druhá moravská kartouza

vznikla **v Dolanech u Olomouce** po přemístění kartouzy z Tržku u Litomyšle, a to blíže majetkovému zázemí kartouzy. První „výzkumy“, o kterých se dochovaly zprávy, začali v roce 1956 provádět žáci střední školy v době letních prázdnin, bohužel bez jakéhokoliv odborného dohledu. Teprve při odevzdání části nalezených artefaktů do Vlastivědného muzea v Olomouci byla jejich další činnost ihned zastavena. Po tomto amatérském excesu došlo k prvnímu odbornému zhodnocení situace, kterou provedl pracovník Vlastivědného muzea *ing. Josef Kštr*, který zdokumentoval škody, jež nastaly při neodborném zásahu do trosek kartouzy. V následujících letech byly odbornými pracovníky Vlastivědného muzea zhodnoceny všechny zjištěné informace o kartouze a převládl názor pokračovat v archeologickém výzkumu na lokalitě. Akce probíhala jako zjišťovací výzkum významného husitského opevněného centra, doklad husitského revolučního hnutí na Olomoucku. Vedením výzkumu byl pověřen *Dr. Václav Burian*, tehdejší archeolog Vlastivědného muzea v Olomouci. V roce 1962 nastala první výzkumná sezóna, které předcházelo provedení situačního a výškového zaměření celého prostoru už v předcházejícím roce. Výzkum byl veden plošně v síti 26 čtverců o rozměrech 5×5 metrů, mezi nimiž zůstaly kontrolní bloky o mocnosti 0,5 metru. Nejprve byla v celé ploše odstraněna humusová vrstva a povrch destrukce. Poté došlo k rozebrání destrukčních vrstev, kdy byly objeveny dolní partie staveb. Až nakonec došlo k rozebrání kontrolních bloků. Výzkum se v prvním roce soustředil na centrální část plochy lokality. Archeologický výzkum na této lokalitě probíhal tedy od roku 1962 a byl ukončen poslední výzkumnou sezónou až v roce 1975. Autor výzkumu Václav Burian zpracoval jednotlivě každou výzkumnou sezónu v nálezové zprávě (všechny nálezové zprávy o této lokalitě jsou přístupné ve Vědecké knihovně v Olomouci).

Další kartouzy na našem území vznikly až v novověku, a proto se o nich zmíníme jen krátce. Shodou okolností obě nově vzniklé kartouzy souvisí se stavební činností Albrechta z Valdštejna, který nejprve založil 1. května 1617 kartouzu **ve Štípe u Fryštáku**, ale počátek stavovského povstání nedovolil tuto fundaci dokončit. Proto 8. prosince 1627 založil další kartouzu „Castrum Beatae Virginis Mariae“ **ve Valdčicích u Jíčina**, kterou se dokončit podařilo. Kartouza byla zrušena až josefínskými reformami v roce 1782.

Na území dnešní Slovenské republiky vznikly dva kartuziánské kláštery. Obě kartouzy byly postaveny podle pravidel řádových regulí na odlehlých místech, ovšem na místě starších církevních fundací. Starší kartouza, založená roku 1299 ve Slovenském ráji jižně od obce **Leta-**



Obr. 4. Pohled na boční kaple a chór otců uprostřed, v pozadí je vidět skála, kterou ponechali stavitelé a která sloužila jako štít pro ochranu kartouzy, stav z roku 2007 (foto J.Vrána).

novce pod názvem „Lapidis refugii“, byla osazena z kartouzy v Žičce. Původně se na lokalitě nacházelo halštatské hradisko a opevněné refugium i s kamenným kostelem ze 13. století. Tento kostel kartuziáni posléze začlenili do nové kartouzy jako severní boční kapli. V období husitských nepokojů kartuziáni přesídlili do **Levoče**, kde si vystavěli nový klášter. Odtud se ovšem roku 1478 opět vrátili zpět a došlo k obnově staré kartouzy u Letanovců. Roku 1543 už definitivně přesídlili do kartouzy v Levoči, která byla zrušena Josefem II. roku 1782. V areálu kartouzy ve Slovenském ráji probíhal pod vedením doc. Michala Slivky systematický archeologický výzkum. Dnes je tato kartouza v péči občanského sdružení *Kláštorská*, které pečuje o prozkoumaný areál kartouzy. Pokud budete v Slovenském ráji, tak tuto kartouzu navštivte, protože členové tohoto sdružení postavili věrnou rekonstrukci středověké cely dle závěrů archeologického výzkumu. Na uhersko-polském pomezí byla roku 1308 založena druhá kartouza pojmenovaná „Domus Vallis S. Antonii“ a osazená z kartouzy ve Slovenském ráji. Před výstavbou kartouzy zde žila komunita benediktinů – eremitů, kteří dali údolí jméno. Kartouza byla za vpádu husitů na Spiš v roce 1431 vypleněna, ale odchod kartuziánů vyvolaly až boje mezi Ferdinandem I. a Janem Zápolským v Uhrách, kdy konvent odešel do Polska a opuštěnou kartouzu se svolením Ferdinanda I. osídlil řád kamaldulský. Roku 1782 byl klášter zrušen císařem Josefem II.

Historie kartuziánského kláštera „Vallis Josaphat“ v Dolanech u Olomouce.

Albert II. ze Šternberka během svého působení jako biskup Litomyšlský založil 24. prosince 1378 druhou českou kartouzu v Tržku u Litomyšle na pozemcích biskupství a nazval ji „Rubus S. Mariae“. Kartouza dosahovala obvyklé velikosti, byla vystavěna tedy pro převora a třináct kartuziánů. Osazena byla mnichy ze staršího pražského kláštera, jenž založil Jan Lucemburský. Ovšem základ klášterního majetku: vsi Dolany, Tověň, Moravičany a Palonín ležel na Olomoucku, kde se také rozkládaly rozlehlé majetky moravské větve pánů ze Šternberka. Dosti vzdálená kartouza v Tržku mohla jen stěží efektivně spravovat získaný pozemkový majetek, což vyvolávalo neustálé hospodářské problémy nově založeného kláštera. Spravovat majetky tak vzdálené přinášelo potíže nejen s jejich administrováním, ale jak se posléze ukázalo, počáteční fundace nebyla ani dostatečná pro obživu konventu. Nový biskup v Litomyšli Jan II. Soběslav nedokázal zajistit přiměřený majetek

pro rozvoj vzniklé kartouzy. Z těchto důvodů byla roku 1389 se svolením generální kapituly kartouza přenesena z Tržku do Dolan u Olomouce a pod novým jménem „Domus Vallis Josaphat“ (Dům údolí Josafat) založena podruhé. Výstavba kláštera byla započata někdy před rokem 1387, kdy se v listině olomoucké kapituly ze dne 22. května 1388 potvrzuje, že novou kartouzu ve své diecézi schválil spolu s kapitulou olomoucký biskup *Petr Jelito*. Samotnou výstavbu kamenných sakrálních staveb můžeme vročit mezi datum 3. července 1392, kdy došlo ke slavnostnímu posvěcení základního kamene konventního kostela za osobní účasti markraběte *Jošta*, a rok 1409 z konsekračního nápisu nalezeného při archeologickém výzkumu na omítce zdi v severní boční kapli. Zasvěcení konventního kostela není přímo známo, ale už z pečete dolanské kartuzie, kde je vyobrazena Panna Marie držící Ježíše, je patrné, že mohlo jít o Mariánské zasvěcení. Také olomoucká kartouza, která vznikla přenesením kartouzy z Dolan do bezpečí městských hradeb, měla kostel zasvěcen Nanebevzetí Panny Marie. Pečeť dolanského konventu měla heraldický motiv Panny Marie s Ježíšem v náručí vlevo (heraldicky), s částí opisu legendy DOMVS VALI... LOM.

Konec pokojného života v kartouze nastal 2. února 1425, kdy došlo k vyhnání řádového konventu z Dolanské kartouzy do Olomouce husitským houfem. Kartouza se stala již v období před výbuchem husitských bouří centrem protireformace, když se jedním z hlavních představitelů protireformace na Moravě stal převor *Štěpán Šrám* z dolanské kartouzy, známý odpůrce Viklefa i Husa. Kartuziáni stačili uprchnout do bezpečného útočiště v Olomouci. Stačili s sebou odnést ostatky prvního převora Štěpána, knihovnu a ostatní cennosti. Ovšem kdo byl velitelem onoho vojska a zároveň velel útoku, není možno podle písemných pramenů dost dobře zjistit. V úvahu přicházejí tito husitští hejtmané: *Smil z Moravan*, *Dobeš z Tvorkova* nebo *Petr Holý z Bařic*, někdy se také uvažuje o dvojici velitelů, a to o *Dobeslavu Puchalovi* a *Petru Holém*. Městská hotovost z Olomouce se s pomocí najatých žoldněřů pokusila klášter osvobodit hned druhý den, ale byla odražena. Husitská posádka, za pomoci vesničanů z okolních obcí, obsazený klášter ve velmi krátkém časovém horizontu opevnila tak, že vojsko města Znojma leželo v létě roku 1425 před dolanskou kartouzou osm týdnů, aniž dosáhlo úspěchu. Z obsazené kartouzky v Dolanech, z nedalekého hradu Hlubokého i z jiných míst, které byly obsazeny husitskou posádkou (Šternberk, Litovel, Prostějov), a také s pomocí okolní kališnické šlechty, prováděli husité úspěšnou hospodářskou blokádu katolické Olomouce. Nakonec došlo k vykoupení kartouzy za peněžitou úplatu

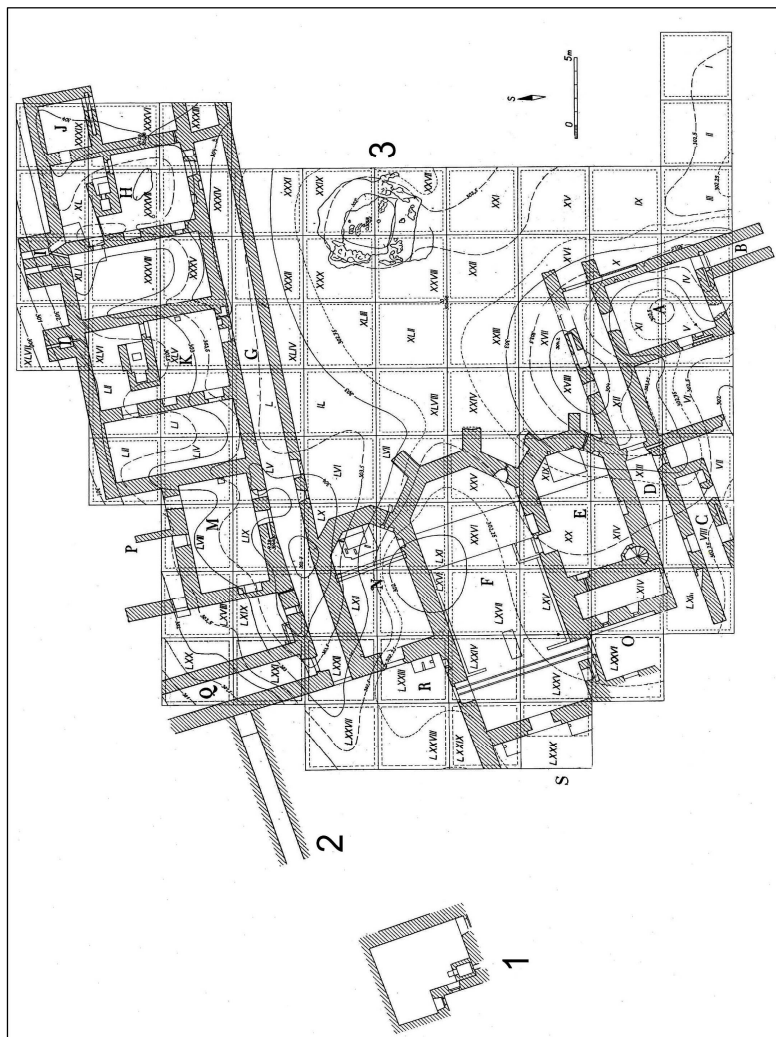


Obr. 5. Dolany, kartouza – pohled na boční kaple a chór otců uprostřed, ve zdech u oltářů jsou patrné nily (archív VMO).



Obr. 6. Pohled z kapitulní síně (R) do severní boční kaple(N), v popředí je vidět relikt oltáře v kapitulní sni, vpravo od oltáře v kapli je vidět část výklenku, kde bylo umístěno lavabo, stav z roku 2007 (foto J. Vrána).

z husitských rukou královským městem Olomouc. Nejpozději do konce roku 1425 lze pak datovat zánik dolanské kartouzy, neboť po špatných zkušenostech z hospodářské blokády města došlo k jejímu opuštění a rozboření, aby se v budoucnu nestala opěrným bodem nepřátel v bezprostřední blízkosti města. Kartuziánský konvent také raději zůstal v bezpečí, pod ochranou olomouckých městských hradeb, kde vznikly na olomouckém předhradí postupně nové klášterní budovy, do nichž konvent přesídlil. K definitivnímu zrušení kláštera došlo až v souvislosti s reformami císaře Josefa II., kdy byly klášterní budovy zbourány a na jejich místě byla postavena hanácká kasárna. O mnoho let později po zničení a opuštění kartouzy v Dolanech, roku 1716, nechal přímo na západním okraji ostrožny převor olomouckých kartuziánů *Albert Widemann* postavit kapli sv. Kříže, která ovšem už roku 1800 zanikla, patrně díky zrušení samotného konventu v Olomouci. Budova kaple byla centrální stavbou křížového půdorysu. Stavební materiál byl získán zcela určitě na místě bývalého kartuziánského kláštera. Jiným přímým dokladem druhotného použití ruin dolanské kartouzy místním obyvatelstvem je hranečník z gotické žebrové konzoly datovaný k roku 1718 nalezený poblíž kapličky na Dolní Boudě u silnice na Jívovou – tři kilometry severně od Dolan. Čas trvání kartouzy v Dolanech lze rozdělit na dvě etapy. První etapu lze vymezit dobou vzniku kartouzy a počátkem roku 1425, kdy kartouzu dobývají husité. V této době kartouza plní účel, pro který byla budována. To znamená, že slouží jako uzavřené útočiště pro kartuziány, kteří žijí a pracují v úplném osamění. Druhá etapa nastává v čase, kdy se kartouzy zmocní husité a přemění ji na opevněné sídlo, kde je místo pro stálou posádku. Tato ozbrojená družina ovládá komunikace v blízkosti královského města Olomouce a snaží se oslabit katolického protivníka každodenní válkou. Pro toto období máme archeologické doklady. Z kartouzy, tichého místa, kde se mniši oddávají modlitbám a práci, se během okamžiku stal opěrný bod husitské moci na střední Moravě plný ozbrojenců. Po pobytu husitské posádky se při archeologickém výzkumu našlo větší množství militárií, železný tesák, dýka, ostruhy, části ochranné plátové zbroje nebo také kovové hroty na šípky do kuše. Ty ovšem potvrzují spíše zprávy písemných pramenů o obléhání kartouzy. Nálezy podkov, třmenů, hřebel a udidel dokládají život jezdecké části posádky, které bylo zapotřebí ke kontrole komunikací a k dodržování blokády Olomouce. Jezdecko také sloužilo nejen k přímým bojovým akcím, ale i ke shánění proviantu a jiných potřeb vedení války. Archeologický výzkum přinesl také doklady intenzivního obléhání kartouzy. Jsou to již zmiňované hroty šipek do kuše, ale také koule do bombardy či na hrubo otesané velké říční valou-



Obr. 7. Plán kartouzy (kresleno dle V. Buriana). A. cela, B. chodba, C. obdélná místnost, D. velký ambit (J část), E. jižní kaple, F. kostel (chór otců), G. velký ambit (S část), H. mnišská cela, I. prevět (celý H), J. místnost (stavba), K. mnišská cela, L. prevět (celý K), M. mnišská cela, N. severní kaple, O. malý ambit, P. místnost (stavba) přiléhající k cele M, R. kapitulní síň, Q. chodba, S. kostel (chór bratří), 1. místnost s půdorysem ve tvaru „L“, 2. chodba, 3. jáma na hašení vápna.

ny, které sloužily jako projektily do velkých obléhacích praků. Nejvýznamnějším dokladem bojových akcí na kartouze je klášterní hřbitov, na němž řízením osudu nespočinul žádný mnich ani konvrš. Pietní pohřby šesti jedinců mužského pohlaví byly objeveny jen v destrukci zdiva kostela a obou kaplí. Patrně se jedná o příslušníky husitských obránců kartouzy. Pohřby v ruinách výše zmiňovaných staveb poukazují na dobu jejich uložení, a to po částečném zničení kartouzy. Všechny pohřby jeví známky spěchu, patrně se uskutečnily krátce před odchodem obléhané posádky. Podle všech indicií se nejednalo o příslušníky kartuziánského řádu. Kostry nepatří ani obléhatelům, neboť můžeme předpokládat, že při delší obléhání a ostatních vojenských akcích s ním souvisejících zemřelo více jedinců (patrně šlo o desítky) z obléhajícího vojska, ovšem byli pohřbeni jinde – patrně v Dolanech na hřbitově u farního kostela. Zároveň s lidskými ostatky jsou v kartouze v sutinách kostela pohřbeni i dva koně, jejichž kostry byly také nalezeny při archeologickém výzkumu.

Charakteristika krajiny v místě dolanské kartouzy

Možnosti, jak si prohlédnout doposud rozpoznatelné ruiny kartouzy v Dolanech, jsou dvě. První a snadnější představuje cesta autobusem nebo autem do obce přímo pod ostrožnu, kde se kartouza nachází. Druhá možnost, či spíše tip pro výlet, spočívá v cestě autobusem městské hromadné dopravy na Svatý kopeček a odtud v chůzi lesem tři kilometry po naučné stezce až ke kartouze.

Obec Dolany se nachází přibližně 8 kilometrů severně od hanácké metropole Olomouce (další informace o archeologických nálezech a památkách nacházejících se na katastrálním území Dolan nalezne případný zájemce v kulturně historické revue Střední Morava v čísle 20 z roku 2005 v článku, který napsal archeolog Mgr. Marek Kalábek). Obec se rozkládá na okraji Hornomoravského úvalu při úpatí Nížkého Jeseníku, z něhož vybíhá směrem od východu k západu ostrožna zvaná Kartouzka. Ze severu obtéká ostrožnu Dolanský potok, který se vleává do říčky Truskavky, což je levostranný přítok řeky Moravy. Z jihu vede okolo ostrožny silnice z Dolan do osady Nové Sady (obr. 3). Areál kartouzy leží na této ostrožně, která je oddělena od vlastního masívu Nížkého Jeseníku z východu opevněním. Dnes tudy vede lesní cesta, z níž je dobrý přístup na ruiny kartouzy. Na jižní a severní straně, kde svahy spadají strmě dolů, nebyl do areálu kartouzy možný přístup. Na zápa-

dě se terén svažuje dolů po třech terasách s výškovými rozdíly mezi nimi přibližně po pěti metrech. Na těchto terasách mohly stát hospodářské budovy, anebo také mohly zůstat nezastavěné kvůli lepší obraně kartouzy. Na horní terase se ve vlastivědné literatuře uvádějí ještě ve třicátých letech minulého století viditelné stopy po studni. Nepřístupný severní svah ostrožny je chráněn okolo tekoucím potokem a na okraji vrcholové plošiny stála ohradní zeď kartouzy (zadní zdi samostatných cel a jejich zahrad). Na východním konci lokality nasedá okraj severního svahu ke zbytku původního skalnatého hřebene zanechaného kvůli lepší obraně kartouze jako štítová hradba (obr. 4, 5, 6). Na jižním svahu ostrožny je dodnes patrný val, který je umístěn níže oproti platu kláštera přibližně o 4 metry.

Východně – přibližně 400 metrů po hřebenu směrem od kláštera – bylo objeveno opevnění kruhového půdorysu s vnitřním průměrem 8 metrů, které je obklopeno valem a příkopem. Celkový průměr fortifikace činí 23 metrů. Patrně sloužilo jako obléhací stanoviště katolického vojska. Toto opevnění bylo objeveno terénní prospekci již šedesátých letech 20. století, ale dnes po něm v terénu nezůstalo příliš mnoho viditelných stop.

Popis jednotlivých částí dolanské kartouzy

Konventní kostel je orientován kněžištěm k východu (obr. 7). Podle kartuziánských řádových zvyklostí je to jednoduchá jednolodní obdélná stavba bez věží. Konventní kostel je rozdělen lettnerem na chór otců (**stavba F**), určený pro potřeby kartuziánů, a na chór bratří (**stavba S**), určený pro potřeby konvršů. Zaklenut byl křížovou klenbou. Plocha kněžiště v chóru otců byla opticky vydělena jednoduchým zvýšením podlahy, a to pomocí stupně z lomového kamene. Vchod do kostela byl možný z boční jižní kaple, z malého ambitu, z kapitulní síně a z chóru bratří přes lettner. Před vstupem do jižní boční kaple se nacházejí tři schody, které umožňují přístup k portálu. Umístění oken se nepodařilo zjistit z důvodu velkého poničení obvodových zdí. Ve zdivu závěru chóru byly nalezeny dva sokly opěráku, které vybíhaly v místech zalomení závěru chóru. Patrně ve výšce pultové stříšky opěráků obíhala celý závěr chóru římsa, jejíž zlomky se našly na ploše hřbitova. Jeden z opěráků dodnes leží u závěru kostela a z jeho délky lze odhadovat výšku kostela na 12 – 13 metrů. Chór otců na západní straně uzavírá lettner. Lettner byl postaven současně s obvodovým zdívem konventního kostela, nejde tedy o dodatečně přizděnou příčku nebo o provizorní zeď



Obr. 8. Dolany, kartouza – hrobka v ose chóru otců, také je vidět část původního dláždění, stav z roku 1972 (archív VMO).

kostela před dokončením stavby. Vnitřní rozměry chóru otců jsou: šířka 7,90 metru, délka od vnitřní strany závěru až po východní stranu lettneru činí 18,85 metru. Povrch podlahy chóru otců pokrývala dlažba z pálených dlaždic kladených do vápenného lůžka, pod níž se nachází skalní podloží a vyrovnávací vrstva stavební sutě. Podle chybějící dlažby je možno určit i polohu a přibližný rozměr oltářní menzy. Oltář nestál přímo u stěny, ale měl od ní menší odstup. V epištolní zdi (epištolní strana – z pohledu věřících levá jižní strana kněžiště; evangelijní strana – z pohledu věřících levá severní strana kněžiště) závěru chóru otců se nachází výklenek s *lavabem* (obřadní umyvadlo). Dochoval se i relikv špalety sedile umístěné v síle zdi západně od téhož zlomu závěru kostela na epištolní straně. Podél evangelijní a epištolní zdi lodi chóru otců je



Obr. 9. Dolany, kartouza – chór bratří, severní oltář, stav z roku 1975 (archív VMO).

z cihel tvořena obruba, která se táhla ve vyvýšeném pásu nad úroveň ostatní zdlážděné plochy uvnitř lodi chóru otců konventního kostela. Tyto pásy se kolmo zalamovaly dovnitř stavby a na úrovni východních východů z chóru otců na evangelijní i epištolní straně vytvářejí nízkou zídku. Mezi zvýšenými pásy cihel byla podlaha lodě chóru vydlážděna pálenými dlaždicemi. Cihlové pásy i nízká zídka sloužily jako podklad pro chórové lavice (*stally*), určené pro osazenstvo konventu. V ose chóru otců, ve vzdálenosti jednoho metru směrem na východ od lettneru, se nachází zděná hrobka (obr. 8). Hrobka byla na severní a jižní straně vyzděna z cihel, v jihozápadním rohu byl použit lomový kámen, východní strana je postavena z dlaždic a západní strana byla porušena velkým balvanem. Hrobka má vnitřní rozměry 2,05×0,74×1,60 metru.

V hrobce se nedochovalo nic z původního pohřbu. Zásyp obsahoval zeminu se silnou příměsí stěrku a kamení a artefakty druhotně přemístěné, jako keramické střepy, zvířecí zub, železný hřebík. Podle písemných pramenů kartuziáni stačili při útěku před husity odnést nejen cennosti, ale i ostatky Štěpána, prvního převora dolanské kartouzy, takže zmíněná hrobka byla prázdná již roku 1425. Mezi vchody do kapitulní síně a do malého ambitu prochází napříč celou šíří chóru rýha vyzděná z cihel, která sloužila k uložení dřevěného vodovodního potrubí. Z chóru bratří byla prozkoumána pouze malá část jeho celkové plochy, proto jsou informace, které přinesl výzkum, jen útržkovité. Z vnitřních rozměrů známe pouze šířku, která je stejná jako u chóru otců – 7,90 metru. Ovšem nález blokových oltářů v chóru bratří po stranách průchodu v lettneru je výjimečný (obr. 9, 10). Oba oltáře jsou postaveny jako oltář v severní kapli. Měly zachovanou nejen omítku, ale i malovanou výzdobu (obojí zachyceno pouze na severní straně obou oltářů). Na bílé omítce oltářů byla namalována iluzivní malba napodobující cihlové zdivo. Kresba je provedena šedou linkou, která dělí bílé plochy na řadu kvádrů. Tyto kvádry nemají stejnou velikost. Malou část podlahy, odkryté výzkumem, pokrývaly cihly.

Vnitřní výzdoba sakrálních staveb kartuziánů je okázalejší, než je tomu u ostatních staveb každé kartouzy, a nejinak je tomu i v případě Dolan. Z dochovaných zbytků omítky uvnitř chóru otců a v chóru bratří můžeme usoudit na jednoduché bílení stěn v přízemních úrovních kostela. Ovšem nalezené zlomky okrové barvy v destrukční vrstvě naznačují barevnou výzdobu klenebních polí nebo výše položených ploch stěn. Ostatně i jižní kaple měla obdobně tónované omítky, v přízemních partiích bíle omítnuté stěny, výše pak omítky barevné. Na klenebních polích, tak jako v kostele, se nacházela omítka okrové barvy. V destrukční vrstvě sakrálních staveb byly nalezeny zlomky omítek nalíčených na bílo nebo okrem s hnědou linkou. Také klenební žebra v kostele i v obou bočních kaplích byla polychromně zdobená, jak lze usuzovat podle stop červeného, žlutého a zeleného barviva, zjištěného na zlomcích žeber.

Kaple (**stavba E**) ležící mezi chórem otců a ambitem, s nímž má společné zdivo, je prostá jednolodní stavba s polygonálním závěrem, s vnitřními rozměry 9,20×5,17 metru. Kaple byla patrně sklenutá na tři klenební pole a její závěr má dva venkovní opěráky. Samostatné zdivo má kaple jen na západní straně, kde se nachází rajský dvůr, a na straně východní, kde závěr kaple sousedí se hřbitovem. Jediný vchod do kaple byl z konventního kostela, respektive z chóru otců. Stopy po osvětlovacích otvorech, oknech, se nedochovaly, ale podle nalezených archi-

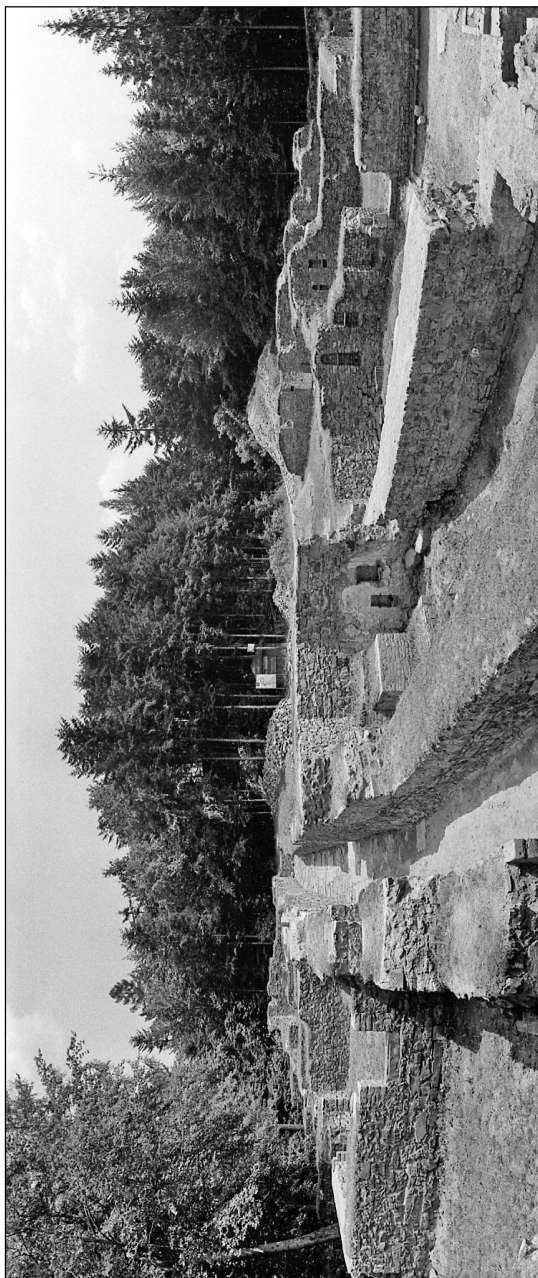


Obr. 10. Dolany, kartouza – chór bratří, jižní oltář, stav z roku 1975 (archív VMO).

tektonických prvků, a podle analogie dochované stavby brněnské kartouzy je možné předpokládat pouze jediné okno v průčelí presbytáře, které osvětlovalo prostor kaple. Při destrukci kaple byly trosky okna rozhozeny na plochu hřbitova. Presbytář uvnitř kaple byl zvýrazněn prostým zvýšením úrovně podlahy oproti úrovni podlahy v lodi kaple. Na podlaze byla původně dlažba v maltovém lůžku, která byla pravděpodobně zčásti rozebrána před zničením kaple. K odstranění dlažby došlo patrně při hledání podpodlažních úkrytů vojenskou posádkou. Dlažba v kapli byla trojího druhu, plocha lodi kaple byla pokryta pálenou cihlou a plocha presbytáře pálenými dlaždicemi, při okraji presbytáře byly dlaždice většího formátu. V jihozápadním rohu

lodi kaple se nacházelo, ve zděném cihlovém přístavku, vřetenové schodiště zčásti zapuštěné do jižní a západní obvodové zdi. Schodiště mělo vnitřní průměr 1,50 metru a vedlo buď na *emporu* (tribuna), či do dalšího patra. V kněžišti byl nalezen základ blokového oltáře, který se projevil vystupující maltovou krou nad úroveň podlahy před závěrem kaple. Na stěně závěru kaple se blokový oltář vyrýsoval chybějící omítkou. V kapli bylo nalezeno celkem pět výklenků, z nichž dva původně obsahovaly lavabo. V západní stěně kaple se z lavaba zachovaly pouze trosky. Kanálek vedoucí z lavaba skrz zeď ústí na rajském dvoře vedle kaple (viz. zadní strana obálky). V šikmé zdi závěru kaple, na epištolní straně, se nachází výklenek ukrývající druhé lavabo. Samotné lavabo je tvořeno pískovcovým blokem s miskovitou prohlubní. Odtokový kanálek prochází zdí a ústí na hřbitov. Tento výklenek byl horizontálně rozdělen na dvě části břidlicovou deskou, ve spodní bylo lavabo a v horní se patrně odkládaly liturgické předměty, mešní konvičky a podobně. Ostatní výklenky byly postaveny jako schránky pro předměty spojené s liturgickými úkony při mši. V jižní části závěru kaple vedle výklenku s lavabem se dochoval relikv *sedile* (výklenek určený k sezení s vyzděným sedadlem).

Severní boční kaple (**stavba N**) je prostá jednodlná stavba s polygonálním závěrem, bez venkovních opěráků. Vnitřní rozměry severní kaple jsou 4,80×10,00 metrů. Kaple má společné zdivo z jihu s chórem otců konventního kostela, ze severu s velkým ambitem a ze západu s kapitulní síní (obr. 6). Samostatné zdivo má kaple pouze na východě. Závěr severní kaple nemá opěrné pilíře, ale je zpevněn armováním nároží a pískovcovým soklem, který obíhá okolo celého obvodu závěru kaple. Jediný vstup do kaple byl z kapitulní síně. V závěru kaple, se nachází cihlový výklenek, jenž obsahoval lavabo vytesané z pískovcového bloku s mísovitou prohlubní, který přečnívá ven z výklenku. Ve výklenku byla dělicí přepážka, která také sloužila jako polička a místo pro liturgické předměty. Z lavaba vycházel cihlami vyzděný kanálek na odvod vody, který ústí na hřbitově. Podlahová úroveň kněžiště kaple byla také zvýšená oproti úrovni lodi kaple, jako u jižní kaple. Relikt oltáře blokového typu, který se nalezl v kněžišti kaple je umístěn mimo osu stavby směrem na evangelijní stranu, patrně kvůli snadnějšímu přístupu k výklenku s lavabem (obr. 11). Oltář je přizděn k průčelní stěně závěru a částečně i k evangelijní šikmé zdi závěru. I v čelní stěně závěru kaple byly nalezeny otvory po přichycení oltářního nástavce. Oltář stojí na stupni zbudovaném z cihel a lomového kamene, evangelijní roh má tupouhlý výkroj. Boční stěny stupně byly pokryty bílou omítkou. Samotný oltář je obezděn cihlami. Mezery mezi



Obr. 11. Dolany, kartouza – pohled na severní omítek a severní část ambitu, kde je vidět část původní dlažby (archív VMO).

cihlami jsou vyplněny bílým spárováním, vnitřní zdivo je postaveno z lomového kamene na maltu. Severní kaple měla povrch stěn pokrytý omítkou nalíčenou na bílo. Na severní zdi této kaple se našla na omítce výzdoba ve formě dvou malovaných linek a jedné ryté linky. Východně od severní kaple byly objeveny zlomky omítky s konsekračním nápisem (konsekrace znamená posvěcení). Tyto zlomky byly nalezeny na pískovcových blocích z okenní špalety, ale i volně v destrukční vrstvě. Písmo je psáno gotickou minuskulí (písmena malé abecedy psané latinsky). Celkově se dochovalo šest řádků levé poloviny nápisu. Na spodním řádku se dochoval letopočet 1409. Patrně se jedná o časový údaj datující zakončení výstavby a posvěcení oltáře v kapli, nebo posvěcení oltářů všech tří sakrálních budov. Podlaha loďe a chóru kaple byla pokryta pálenými dlaždicemi. Dlažba v původním uložení zůstala zachována pouze po evangelijní straně oltáře. Při epištolní straně se zachovaly jen negativní otisky po dlaždicích. V lodi kaple se dlažba nezachovala vůbec, byly zde patrně jen ojedinělé negativní otisky po dlaždicích. Pravděpodobně i zde docházelo po odchodu kartuziánů k hledání cenností.

Ze severu je malý ambit (**stavba O**) ohraničen konventním kostelem, z východu rajským dvorem. Na ploše ležící na západ od malého ambitu nebyl archeologický výzkum uskutečněn. Vnitřní rozměry stavby jsou tyto: délka od jižní líce chóru otců po jižní nároží činí 6,53 metru, šířka stavby od východní zdi k západní je 3,50 metru. Zdi malého ambitu jsou zbudovány z lomového kamene a valené klenby byly postaveny z cihel. V destrukci bylo možno klenební cihly rozlišit na dvě vrstvy: horní byla nalezena ve výšce 1 metru nad úrovní podlahy a byla mocná 0,60 metru, dolní vrstva ležela přímo na maltovém lůžku podlahy a měla stejnou mocnost jako vrstva horní. Tato stratigrafie klenebních vrstev ukazuje na přítomnost druhého patra nad malým ambitem, ve kterém se mohla nacházet například knihovna, nebo celý konvršů. Ve východní zdi se objevilo široké cihlové *sedile* (výklenek s vyzděným sedadlem), v níž byly nalezeny relikty po dvou oknech s výhledem na rajský dvůr. Z pokryvu podlahy se nezachovaly ani negativní otisky v maltovém loži. Pod portálem vstupu z malého ambitu do konventního kostela byla odkryta zděná rýha pro vodovodní potrubí. V části malého ambitu, sousedící se závěrem jižní kaple, stojí zbytky pískovcového portálu. Tento portál odděloval malý a velký ambit. Z malého ambitu je také jediný vstup na rajský dvůr, který je sevřen mezi jižní boční kaplí, kostelem a malým ambitem. Vnitřní rozměry dvora jsou 1,95×6,25 metru.



Obr. 12. Dolany, kartouza – pohled z jihozápadu na portál mezi kapitulní síní a severní kaplí, vpravo blokový oltář v kapitulní síní, stav z roku 1971 (archív VMO).

Od jihu je kapitulní síň (**stavba R**) ohraničena severní zdí chóru otců a z východu severní boční kaplí. Ze severu a ze západu je ohraničení stavby neznámé, neboť zasahovala mimo plochu výzkumu. Nalezené vstupy z této stavby vedly do severní části velkého ambitu, do severní boční kaple a také do konventního kostela, respektive do chóru otců. Podlaha je pokrytá cihlami a pálenými dlaždicemi v maltovém lůžku silném 0,04 metru, které spočívá na navázce ze stavební suti. Cihlová dlažba je přerušena v místě průběhu vodovodního potrubí, které vedlo z chóru otců dále přes kapitulní síň směrem na sever. Úroveň dlažby na podlaze v kapitulní síní je nižší, než je úroveň podlahy v severní křížové chodbě, a zároveň také nižší než úroveň podlahy v severní boční kapli. Proto před vstupem do severní křížové chodby stavitelé kartouzy

otesali zde vystupující skalní hrbol a ponechali jej jako základ schodiště pro překonání výškových úrovní mezi budovami. Kapitulní síň se podařilo identifikovat díky nález části blokového oltáře, který se nacházel jižně od vstupu do severní boční kaple (obr. 12). Kartuziáni budovali oltáře mimo sakrální stavby jen v kapitulních síních. Pod oltářní *menzou* (menza – obětní stůl oltáře) se při archeologickém výzkumu podařilo objevit zazděnou břidlicovou destičku s rytou výzdobou (obr. 13), která uzavírala *sepulchrum* (místo uložení svatých ostatků a relikvií). Tato destička byla zazděna do oltáře při jeho svěcení a můžeme tedy říci, že kapitulní síň po jistý čas sloužila svému účelu.

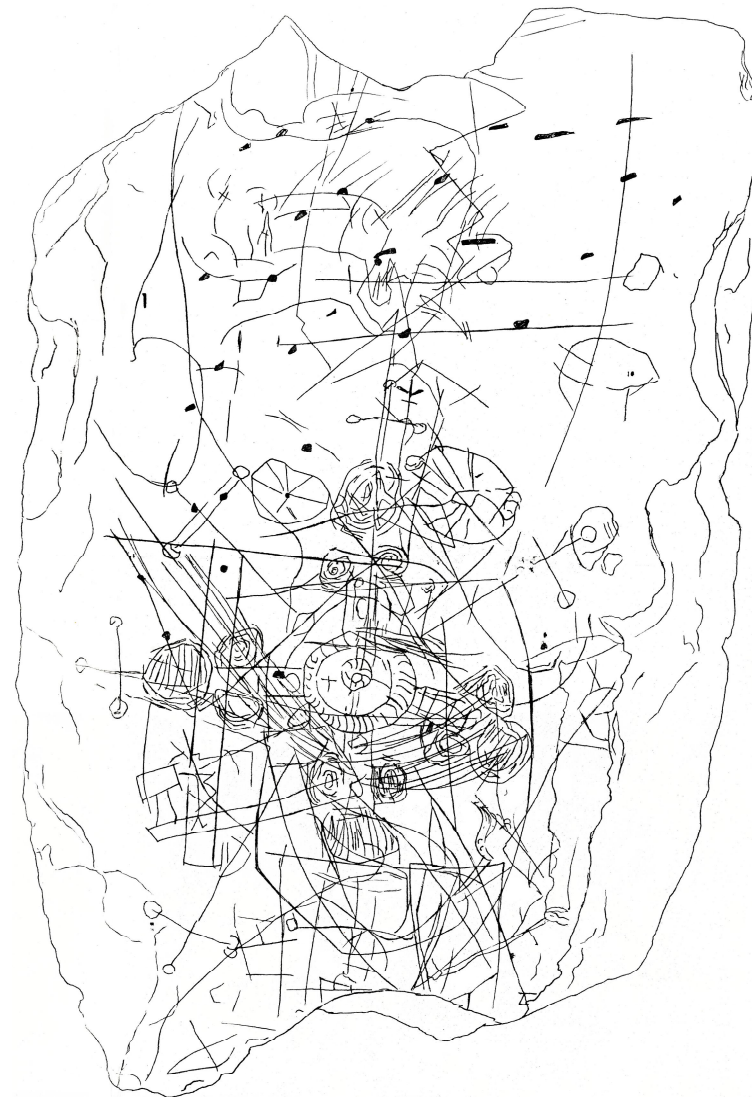
Velký ambit v Dolanech nebyl nikdy dokončen. Podle řádových pravidel by po dostavění spojoval všechny cely. Takto se velký ambit rozpadá na dvě části: severní (**stavba G**) a jižní (**stavba D**), které nejsou spojeny na východní straně. Prozkoumaná délka velkého ambitu činí 14,20 metru při jižní části ambitu, při severní části ambitu délka činí 27,0 metru, vnitřní šíře je dva metry. Prozkoumaná jižní část velkého ambitu začíná u portálu v úrovni konce závěru jižní kaple (obr. 14). Velký ambit nebyl dokončen na východní straně, jak je patrné z postavení východního portálu s závorovým kanálkem, který ovšem není na úplném konci chodby. Chodba byla na západní polovině zaklenutá cihlovou valenou klenbou, a na východní polovině byla klenutá valenou klenbou z kamene, jak nasvědčují nalezené trosky uvnitř chodby. To také může naznačovat výstavbu této části velkého ambitu po etapách. Ve středu jižní části velkého ambitu se nalézá vstup na hřbitov, který byl zajištěn závorovým kanálkem. Po obou stranách vchodu na hřbitov v severní zdi křížové chodby se nalézala dvě okna. Podlaha byla pokrytá patrně pálenými dlaždicemi. Ve východní části chodby se dochovalo maltové lůžko s negativy otisků dlaždic, u portálu v úrovni závěru kaple dlažbu tvořily ploché kameny v maltovém lůžku. Severní část velkého ambitu rovněž nebyla dokončena (obr. 11). Na východní straně je ambit ukončen pouze provizorně neomítnutou zdí z lomového kamene na maltu. Severní část velkého ambitu byla zaklenuta valenou cihlovou klenbou, která byla omítnutá a šedohnědě malovaná. Stěny byly také omítány, ale malovány pouze barvou bílou. V této části velkého ambitu se nacházejí vstupy do severních mnišských cel. Naproti vchodu do nejzápadněji umístěné cely se nachází vstup na plochu hřbitova. I tento vstup je zajištěn závorovým kanálkem proti vniknutí do ambit zvenku. V severní zdi byl nalezen dolní díl pískovcového ostění okna, které ústilo na zahradu nejzápadnější cely. Západní konec křížové chodby byl ukončen kamenným portálem, který vedl do kapitulní síně.

Dlažba v severní části velkého ambitu se skládala z břidlicových ploten uložených v pískovém lůžku.

Areál hřbitova je vymezen ze západu závěrem kostela a závěrem obou bočních kaplí, ze severu a jihu velkým ambitem. Hřbitovní funkci tohoto místa naznačuje šest kostrových pohřbů patrně husitských obránců, jejichž ostatky ležely pod destrukcí na východ od závěru sakrálních budov (obr. 15), kde byly zároveň nalezeny pohřby dvou koní. Patrně přetrvala povědomost o pohřební funkci tohoto místa i v době husitského záboru, i když zde žádný člen konventu nebyl nikdy pohřben. Na ploše hřbitova odkryté výzkumem byly nalezeny zuhelnatělé zlomky dřeva. Botanickou analýzou těchto zlomků bylo zjištěno, že se jedná o dřevo jabloně, lísky, brsly a jalovce. Na východní straně hřbitova, asi pět metrů jižně od severní části velkého ambitu, se nachází zahlobená jáma, která sloužila k hašení vápna, jehož zbytky byly během výzkumu nalezeny na jejím dně (obr. 7.3). Tato jáma byla vytesána do skalnatého podloží a má podobu čtvercové prohlubně se zaoblenými rohy o délce stran 7 metrů.

Cela (**stavba A**) na jižním okraji kartouzy má čtvercový půdorys a její vnitřní rozměry jsou 6,38×5,52 metru, ze severu cela sousedí s velkým ambitem (obr. 14). Z cely vedly tři východy do velkého ambitu, do zahrady poustevny a do chodby (tedy jižním směrem, mimo zkoumanou plochu). V jižní zdi se nacházelo okno, které směřovalo do zahrady. Podlahu v místnosti pokrývaly keramické dlaždice, ovšem zjištěny byly pouze jejich negativní otisky v maltovém loži. Protože chodba vedoucí z cely ústí „pouze“ do příkrého svahu, naskytá se myšlenka, zda nevedla do vinice nebo velké zahrady, která se měla rozkládat na jižním svahu ostrožny, na níž kartouza stála. Tato chodba také mohla vést k sociálnímu zařízení, které díky erozi zmizelo beze stopy.

Cely na severním okraji kartouzy lze dobře rozpoznat na leteckých záběrech z roku 1962 (obr. 16) a z roku 2004 (obr. 17). Nejvýchodněji položená cela, označená jako **stavba H**, měla obdélný půdorys, její vnitřní prostor měl tyto rozměry: 5,86×9,18 metru. Cela byla rozdělena na dvě nestejně velké části otopným zařízením, vedle kterého byl přistaven portál. Místnost byla tedy rozčleněna na větší jižní a menší severní část. Výstupy z poustevny vedly na zahrádku, na severní část velkého ambitu a k *prevétu*. V nejvyšší úrovni zdíva byly zachyceny stopy po oknech v západní zdi (s pohledem do zahrádky) a ve východní zdi, která je společná s vedlejší stavbou. Místnost připojená k cele z východu (**stavba J**) má čtvercový půdorys a její vnitřní rozměry jsou 3,17×3,60 metru.



Obr. 13. Kresba desky sepulchra z oltáře umístěného v kapitulní síni, měřítko 1 : 3, nález z roku 1971 (překresleno dle V. Buriana).

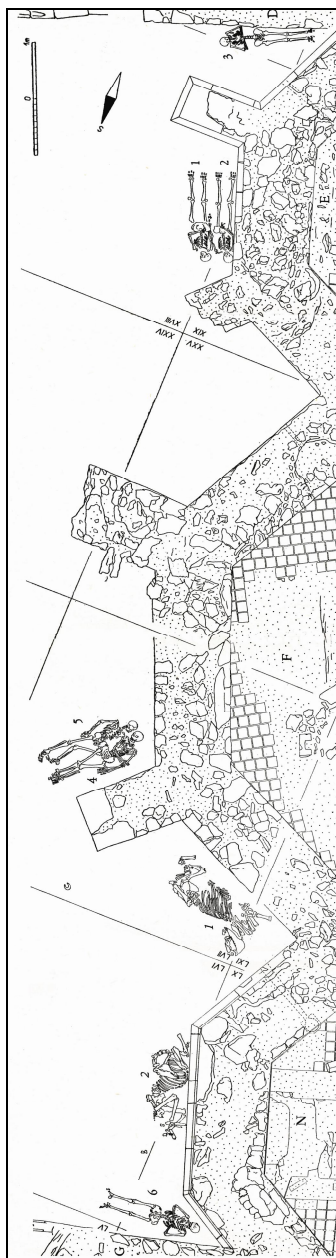


Obr. 14. Dolany, kartouza – letecký snímek lokality, stav z roku 1962 (archív VMO).

Také v severní zdi se nacházelo okno. U jihovýchodního rohu se zachoval vstup i se závorovým kanálkem na západní straně vchodu. Funkce této stavby je neznámá a překvapuje i spojení mezi celou a touto stavbou za pomocí okna, a to především proto, že toto spojení porušuje samotu kartuziána v této cele. Patrně v cele sídlil vikář jako zástupce převora, anebo prokurátor, který měl na starosti styk s okolním světem. Na to by ukazovalo i východní umístění cely v blízkosti předpokládaného vstupu s možností kontroly pohybu osob. Uprostřed západní zdi, vedle otopného zařízení, se našel také výklenek, který mohl sloužit k odvodu kouře jako komín, neboť uvnitř nese stopy po výmazu mazanicí, jež měla protipožární funkci. Povrch podlahy v cele tvořilo několik různých materiálů. U vstupu z křížové chodby tvoří podlahu

maltová plotna zvýšená oproti ostatní úrovni podlahy, jež byla pokryta keramickou dlažbou. V severní části cely, okolo kamen, tvořily podlahu břidlicové plotny, jejichž západní okraj byl zpevněn cihlami položenými na plocho. Dále na sever byla dlažba tvořena opět keramickými dlaždicemi, místy nahrazenými cihlami nebo plochými kameny, což indikuje výměnu dlaždic za odolnější materiál, patrně v souvislosti se změnou funkce budovy. Za husitské etapy mohla cela sloužit jako stáj pro koně, jak dokládají nálezy udidel, hřebel, třmenů, ale také analýzy rostlinného materiálu, při nichž bylo v odebraných vzorcích nalezeno větší množství ovsa. V severozápadním rohu byl v severní zdi vytvořen průchod k převétu. Součástí kartuziánské poustevny byla i zahrádka, která zde měla také obdélný půdorys a rozměry 9,18×4,95 metru. Ze západu a z východu zahrady obklopovaly poustevny, ze severu ohradní zeď a z jihu severní část velkého ambitu. Před vchodem do cely bylo odhaleno zpevnění povrchu plochými kameny. Dlažba sloužila nejen ke zpevnění povrchu, ale i k odvodu přebytečné vody ze zahrady a vede až k odtokovým kanálkům do převétu (**stavba I**). Prevét byl postaven z lomového kamene, pouze dva odtokové kanálky byly vyzděny z cihel. Prevét má dvě šachty do nichž ústí odtokové kanálky. Západní šachta sloužila k odvodu přebytečné vody ze zahrady a východní šachta sloužila obyvateli cely jako sanitární zařízení.

Prostřední cela (**stavba K**) na severním okraji kartouzy měla vnitřní uspořádání a půdorys obdobné jako v sousední východní cele. Vnitřní rozměry této cely jsou 9,25×5,90 metrů. Také zde otopné zařízení s vnitřním portálem rozděluje místnost na dva nestejně velké díly, jižní a severní. V jižní části cely se nacházelo okno směřující do zahrady. V severním dílu cely se v západní stěně nacházel vchod na zahrady. V západní stěně se objevil výklenek, obdobně jako ve východní cele, který také pravděpodobně sloužil k odvodu kouře z kamen, tedy fungoval jako komín. Ve stěně společně se severní částí velkého ambitu se nachází vstup do cely a vedle něj okénko pro podávání jídla. Povrch podlahy cely tvořilo několik různých materiálů. U vstupu z křížové chodby tvoří podlahu maltová plotna, která byla zvýšená oproti úrovni podlahy kryté keramickou dlažbou. V severní části cely tvořily podlahu okolo kamen břidlicové plotny, západní okraj byl zpevněn cihlami položenými na plocho. Dále na sever byla podlahu tvořena opět keramickou dlažbou. Podlahu v severní části cely je snížena vzhledem k části jižní. V jižní části cely byla nalezena podpodlažní skryš vybudovaná převážně z cihel, jen východní stěna a dno jsou vytvořeny z břidlice. I tato cela měla přístup na uzavřenou zahrádku, jejíž vnitřní rozměry jsou 4,55×9,20 metrů. Plocha zahrady před vchodem do cely



Obr. 15. Kresba pohřbů lidí a koní podél závěrů chóru otců a obou bočních kaplí (překresleno dle V. Buriana).

je vydlážděna plochými kameny. U severní zdi byl povrch části zahrady zvýšen o 0,20 metru a ohraničen kameny. Patrně se jedná o pozůstatek záhonu na této zahrádce. Podle četnosti nejrůznějších nálezů, hlavně zvířecích kostí, keramických zlomků a pod., nalezených na ploše zahrady, se můžeme domnívat, že zahrada za husitského období spíše sloužila jako místo pro odkládání odpadu. Převět (stavba L) této cely obsahuje pouze jednu odtokovou šachtu a byl přizděn na spáru k obvodové zdi cely. Západní cela (stavba M) na severním okraji kartouzy navazuje na zahrádku sousední cely, ale její délková orientace je otočená ze směru severojižního (jako cely ležící východněji) na orientaci západovýchodní. Obvodové zdivo v této cele má větší mocnost než v jiných celách a zeď sousedící na východě se zahrádkou vedlejší cely má sílu až 1,10 metru. Tulež mocnost má i společná zeď cely se zdí

severní části velkého ambitu, ve které je umístěno podávací okénko. Vnitřní rozměry cely jsou: šířka 4,85 metru a délka 8,15 metru. Také v této cele byla v podlaze nalezena podzemní skříš, kterou zakrývala břidlicová deska tvořící podpěru, na níž mohla být položena dlažba k zamaskování tohoto úkrytu. Podlaha byla pokryta pálenými keramickými dlaždicemi. Dlažba se dochovala jen u severní stěny cely a podél východní zdi až po podlažní skříš. Směrem dále ke vchodu do cely (z velkého ambitu) už dláždění mizí. Podlahu v této části cely pokrývala patrně dřevěná prkna, jak naznačuje nález množství zlomků zuhelnatělých dřev a hřebíků sloužících k upevnění dřevěné podlahy. Cela měla tři východy. Východ v jižní stěně vedl do severní části velkého ambitu. V severní zdi cely se nacházely dva východy, které vedly do stavby sousedící ze severní strany. V západní zdi je pozůstatek po sedile v okně. V sedátkách sedile jsou zachovány dutiny sloužící jako truhly, popřípadě jako tajné skříše. Místnost, která přiléhá k této cele ze severu (stavba P), je s ní stavebně, komunikačně i funkčně spojena. Účel této stavby navazující na celu není zcela zřejmý, ale může to být část převětu, který se archeologickým výzkumem nepodařilo objevit. Celá severní část této stavby se nedochovala, neboť byla zničena erozí a její vnitřní rozměr ve směru východ-západ činí 8,15 metru. Tato stavba byla rozdělena kamennou přepážkou na dvě části. Vchod do obou částí je možný z vedlejší cely, která sousedí se stavbou z jihu. Západní místnost této stavby je také přístupná ze zahrádky, která je společná s celou. Podlahu kryje buď maltová křa s lomovými kameny, nebo keramická dlažba. Společná zahrádka cely a této místnosti se díky erozi nedochovala celá. Jiná orientace této cely může znamenat i jiný časový úsek stavby oproti výstavbě ostatních cel. Zvláštní spojení budov, cely se zahrádkou a dvouprostorové stavby nám umožňuje zde předpokládat celu převora.

Místnost neznámé funkce přiléhající z jihu k malému ambitu (stavba C) má obdélný půdorys a její vnitřní rozměry činí: délka 12,00 metru, šířka 1,45 metru. Přístup do ní je umožněn třemi vchody. První vedl do malého ambitu, druhý ústil do míst mimo zkoumanou plochu, ale měl závorový kanálek, tedy mohl vést mimo areál kartouzy, například do velké zahrady. Třetí vchod vedl také do malého ambitu. V jižní zdi se našly stavební zbytky po okně, které vedlo patrně do zahrady.

Jako stavba Q byla označena chodba, jejíž komunikační funkce v klášteře je prozatím nejasná, vstup do ní vede pouze ze severní křížové chodby a jiný nebyl objeven. Vnitřní šířka chodby je 1,80 metru, maximální dochovaná výška je 1,80 metru. Prozkoumaná vnitřní délka



Obr. 16. Dolany, kartouza – letecký snímek lokality, stav z roku 1962 (archív VMO).

chodby činí při západní zdi 7,50 metru a při východní zdi 9,70 metru, dále bohužel výzkum nepokračoval.

Chodba na severním okraji ostrožny byla odkryta již ve třicátých letech 20. století v délce cca 10 metrů, její maximální zjištěná výška je 3,50 metru od úrovně podlahy (obr. 7.2). Na východním konci chodby se dochovala část valené klenby a průčelní stěna, která není průchozí. Zdi jsou postaveny z lomového kamene spojeného vápennou maltou. Valená klenba je vyzděna z plochých kamenů a cihel spojených vápennou maltou. Pokryv podlahy dlažbou se nepodařilo zjistit, patrně podlahu tvořila jen maltová vrstva, jejíž zbytky se našly při jižní stěně chodby. Účel této chodby, mimo účelu komunikačního, není jasný. Jako skladovací prostor je chodba při malé vnitřní šířce dosti nevhodná. Také použití chodby při obranné činnosti je problematické (např. ve zdech chodby nebyly objeveny střelny, atd.).

Místnost s půdorysem ve tvaru „L“, jejíž vnitřní rozměry činí 6,40 × 6,70 metru, je nejzápadnější prozkoumaná část dolanské kartouzy (obr. 7.1). Vstup do místnosti byl patrně ve východní zdi v severním rohu, naopak v jižním rohu byla nalezena pec. V západní lomené zdi byla dvě okna. Pec byla zaklenutá cihlovou klenbou, do níž ústil kouřový kanál táhnoucí se přes zdivo místnosti jihovýchodním směrem. Pec mohla sloužit k přípravě či ohřevu pokrmů, anebo mohly být v peci vypalovány hliněné předměty – jako např. keramické kachle. Jestli tato místnost sloužila jako obytná (cela), anebo měla hospodářskou funkci (kuchyně), nelze bez archeologického výzkumu rozhodnout.

Nejvíce byl jako stavební materiál při stavbě dolanské kartouzy využíván lomový kámen, který se těžil především v místě stavby nebo v blízkém okolí. Tím také vzniklo vhodné místo pro její výstavbu. Zároveň bylo při těžbě kamene záměrně ponecháno skalní bradlo (napříč celou východní částí plata), a to naproti pravděpodobnému vjezdu do areálu kláštera, které mělo sloužit jako „štitová hradba“. Lomový kámen z místní droby byl hlavním stavebním materiálem, který se vyskytl ve všech zkoumaných budovách. Materiálem pro kamenické prvky je převážně tmavý a světlý pískovec, který se těžil v lomech mezi Troubelicemi a Medlovem, západně od Uničova. Také byl ovšem použit i vápenec neogenního stáří, těženy v místech západně od Prostějova. Protože tyto lomy brzo po vytěžení zanikly, není bližší lokalizace místa těžby dnes možná. Dalším stavebním materiálem použitým při stavbě kartouzy jsou pálené cihly. Obecně se dá říci, že cihly byly používány jak do kleneb jednotlivých staveb, tak i tam, kde byla vyžadována přesnost zdiva (např. při vyzdívání špalet či nik). Na základě chemického rozboru je možné říci, že cihly byly vyrobeny ze stejné suroviny, tedy z hlíny



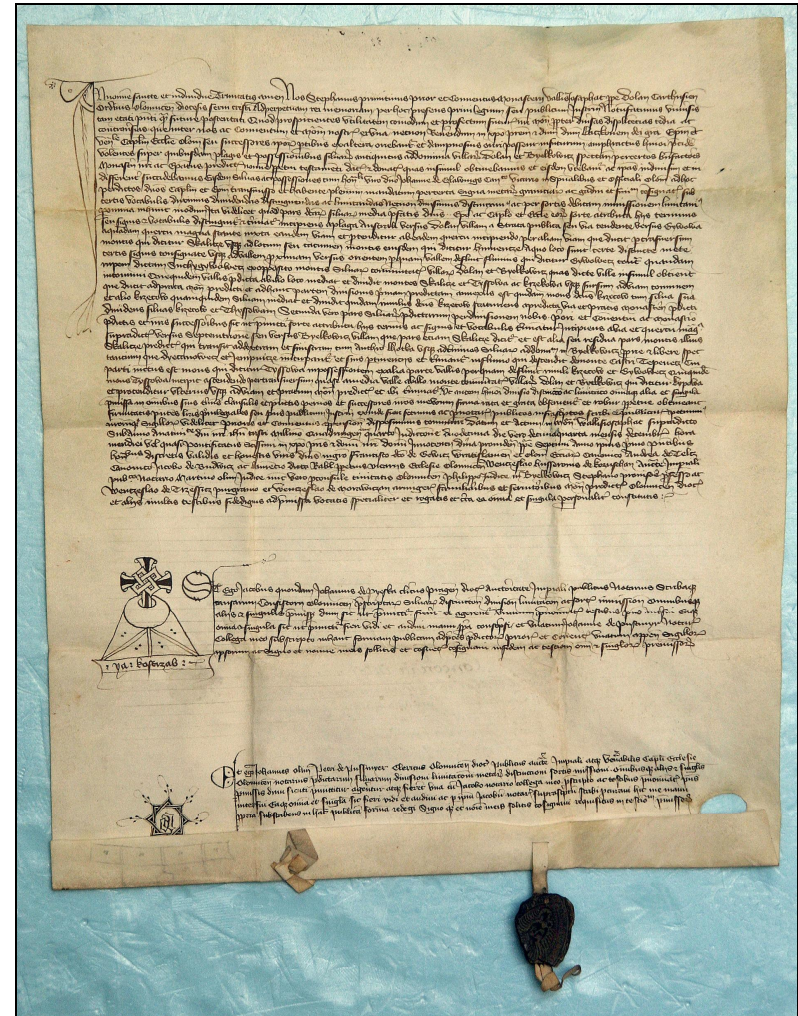
Obr. 17. Letecký snímek, zřetelně je vidět závěr kostela i boční kaple, velký ambit a mnišské cely, stav z roku 2005 (foto M. Kalábek).

dobývané na jednom místě. Jako pojivo bylo při stavbě kartouzy užito jemné vápenité malty, v níž byly zjištěny organické inhibitory pro její zlepšené tuhnutí, dle zjištěných komponent patrně vejce a tvaroh. Keramická dlažba na kartouze pokrývala patrně většinu podlahové plochy, mimo komunikační prostory, chodby, kde byly použity břidlicové desky. Dolanská kartouza měla střešní krytinu z převážné části tvořenou z břidlice, jejíž výskyt byl zaznamenán po celé ploše výzkumu. Krytina z břidlice byla uchycena ke krovu pomocí hřebů, které byly při výzkumu nalezeny v otvorech jednotlivých zlomků krytiny. Hřebeny střež pokrývaly pálené hřebenáče, jejichž fragmenty se nacházely spolu se zlomky břidlice po celé ploše výzkumu. Tvar hřebenáče je kónický poloválec, jehož širší strana je zakončena prstencem a naopak užší strana byla prstencovitě přiškrvcena. Vnitřní strana hřebenáčů nese stopy hrubší podsýpky, vnější je hlazena prsty. Hřebenáče byly mezi sebou spojeny vápennou maltou. Podle chemického rozboru byly hřebenáče vyrobeny ze stejné suroviny jako cihly. Uvnitř severní boční kaple byly v destrukční vrstvě zcela ojediněle nalezeny zlomky keramických prežů. Prejzy mají dolní stranu se stopami po podsýpce, horní strana je vrásněna. Na dolní straně je vytvarován záchytný hák ve tvaru trojbokého hranolu. Na základě archeobotanických analýz se zjistilo, že krovy střež dolanské kartouzy byly zbudovány z jedlového dřeva. Vždyť v období středověku v lesích rostoucích na území pohoří Nízký Jeseník jedle převládala. Z kovových předmětů, které sloužily jako součást stavby a mobiliáře, lze zmínit několik typů hřebíků, skob, části okenního pažení, dveřní panty. Také byly objeveny klíče, zámky, dveřní klepadlo, petlice.

Závěr

Ve vrcholném středověku měli již kartuziáni při stavbě nových kartouz vytvořená pevná pravidla, ze kterých nevybočovala ani kartouza dolanská. V této kartouze byl postaven pro kartuziány typický jednoduchý jednolodní kostel se dvěma bočními kaplemi podél chóru otců, ve kterém presbytář není stavebně oddělen od lodi. Ke kostelu byl z jihu připojen malý ambit a rajský dvůr. Ze severu s kostelem sousedila kapitulní síň s oltářem. Velký ambit na dolanské kartouze nebyl dokončen. Zároveň ovšem nemuselo být záměrem stavebníka úplné uzavření velkého ambitu, tak jak tomu bylo například na lokalitě Letanovce–Klaštorko, kde je velký ambit díky povrchu terénu přerušeno kvůli přístupové komunikaci. Také členění terénu v případě dolanské

kartouzy umožňovalo vjezd povozy pouze z východu, podél jihovýchodního okraje plata. I přes poměrně krátké trvání kartouzy v Dolanech, lze sledovat etapovitost při její výstavbě. Po přemístění kartouzy v roce 1388 začala jako první patrně výstavba nejzápadnější mnišské cely a přilehlé budovy na severním okraji ostrožny. Stavba kostela byla podle písemných pramenů zahájena až někdy okolo roku 1392, kdy olomoucký světící biskup Jan konsekroval, v té době patrně jen vytýčené, základy kostela spolu s jeho základním kamenem a zároveň i plochu budoucího hřbitova. Hřbitov se rozkládal východním směrem od vznikajících sakrálních staveb. Kostel s bočními kaplemi, kapitulní síní a malým ambitem byl tedy stavěn v druhé etapě výstavby, která mohla být ukončena podle konsekračního nápisu na omítce roku 1409. Tomu by nasvědčovalo jak zalomení severní části velkého ambitu, tak i opačná orientace a větší mocnost zdiva přilehlé cely. Kartouza v Dolanech nebyla nikdy dokončena díky propuknutí husitských válek, kdy se kartouza dostala do rukou husitů a konvent kartouzy byl nucen se uchýlit do bezpečí olomouckých hradeb. Po ovládnutí kartouzy katolickým vojskem, byla kartouza opuštěna a patrně i poničena natolik, aby nemohla sloužit jako opevněný bod v okolí královského města Olomouce.



Obr. 18. Listina - sig. AIIIa26-se svolením Zemského archtívu v Opavě, pobočky Olomouc. Listina Štěpána z Dolan, ve které uzavírá dohodu za kartouzu s olomouckým biskupem Lackem a olomouckou kapitulou ohledně vymezení hranic lesů u Bělkovic a Dolan (za překlad děkuje autor Mgr. Petře Kunčíkové)



Obr. 18. Listina - sig. AIIIa26-se svolením Zemského archivu v Opavě, pobočky Olomouc – detail pečeti dolanského konventu.

SUMMARY

This paper informs about the romantic ruins of the Carthusian monastery at Dolany near Olomouc. The site here described was unearthed greatly during the archaeological excavations 1962–1975.

The site at Dolany is situated about 5 km north of Olomouc (Moravia, Czech republic), at the foot of the Lower Jeseník Mountains. The area of the monastery is well defined by two deep valleys. The inaccessible northern slope is also well protected by the stream– At the edge of the flat hilltop used to be the outer wall of the monastery. At the eastern edge of the site is the northern slope connected with the remains of the original rock outcrop, which was kept as a part of fortification. On the southern part of the hill is still well visible the parcan bank. Easterly from the monastery (about 400 m) is located a fortification of circular shape with the inner diameter 8 m that consisted of a bank and ditch. The overall diameter of this fortification is 23 m. It might have been a frontal defence system or besiege position of the Catholic army.

Within the structure of Carthusian Order the monastery at Dolany belonged to the province „*Alemania inferior*“ and it is the second oldest in Moravia. It was founded (according to a written document in 1388) by monks from an earlier Carthusia in Tržek by Litomyšl in Bohemia. It was given the church name „*Domus vallis Josaphat*“ (the Josaphat valley). The stone sacral buildings were built between 1392 (the blessing of the first foundation stone of the church) and 1409 (the date of consecration inscription on the wall plaster of the chapel).

Already prior to the start of the Hussite movement was the Carthusia a centre of contra–reformation. Therefore it was attacked by the Hussite troops on the 2nd February 1425 and all monks were expelled from the Carthusia. They however managed to escape with most of their valuables and hide in Olomouc. The occupied Carthusia became a Hussite fortification and their permanent crew took part on the economic blockade of the Catholic City of Olomouc. Later it was besieged and finally it was bought back from Hussites. By the end of 1425 at latest is possible date its decline. Buildings were deserted and partly destroyed and the Carthusian monastery settled permanently in gradually constructed new buildings built within the City walls of Olomouc.

The archaeological excavation uncovered foundations of monastic buildings, brought evidence of architectural stone segments, evidence of the presence of Hussite troops (including the cavalry) and of the besiege. Excavations also produced evidence of 6 male burials and two horses on

the monastic cemetery. They were probably members of the Hussite troops.

First author describes generally the Carthusian architecture and then history of the Carthusia at Dolany and finally in a greater detail the particular buildings of the monastery. Within the monastic complex is situated a typical simple singlenave church with two side chapels along the fathers chorus. In the main axes of the church was built a tomb of the first principal of the monastery. The presbytery is not architecturally detached from the nave. The church was connected in the south with a small ambit. In the north the church was connected to the capitol hall with altar. The great ambit of the Dolany monastery was never finished. The cemetery was situated easterly of the monastic buildings. The part of the monastery were monks cells with accessoiars as a little garden, prevét-toilet. One of the cell was possible to identified as the principals room. The excavation also uncovered the lime watering pit and a ten meters long fraction of an arched passage of unknown function.

Even today, while walking through the ruins of the Carthusia we may imagine its original extend and its inner structure. However, during excavations was not uncovered the entire complex of monastic buildings.

PRAMENY

CDM XIII, 360, č. 343

Statuta (et in calcae privilegia) ordinis Carthusiensis a domino Guigone priore carthusie edita. Basileae : Ioan. Amorbach, 1510. VKOL, sign. II 29.817.

LITERATURA

Braunfels, W. 1985: Abendländische Klosterbaukunst, Köln.

Buben, M. 2004: Encyklopedie řádů a kongregací v českých zemích, 2/2. Praha.

Bukovský, J. 1991a: Kartuziánská architektura v Čechách a na Moravě, Památky a příroda 8, s. 470–477.

Týž 1991b: Kartuziánská architektura v Čechách a na Moravě, Památky a příroda 9, s. 520–534.

Týž 1991c: Kartuziánská architektura v Čechách a na Moravě, Památky a příroda 10, s. 584–599.

Týž 1994: Královopolský kartouz, Brno.

Týž 2005: Stavební vývoj a výtvarná výzdoba památkového celku. In: Cartusia Brunensis, Dějiny královopolského kláštera a jeho proměny v 21. století, Brno, s. 35–74.

Burian, V. 1960: Nálezy z husitského opevnění kartouzky v Dolanech u Olomouce, Archeologické rozhledy 12, Praha, s. 204–212.

Týž 1963: Historickoarcheologický výzkum husitského opevnění v Dolanech u Olomouce roku 1962, Muzejní a vlastivědná práce, 1, Praha, s. 199–204.

Týž 1966a: Kartouzka v Dolanech– moravský protějšek hradu Sion, Střední Morava 1, Olomouc, s. 5–18.

Týž 1966b: Předběžná zpráva o historickoarcheologickém výzkumu kartouzky v Dolanech 1964–1965, Zprávy vlastivědného ústavu v Olomouci, číslo 128, Olomouc, s. 9–15.

Týž 1968a: Výzkum prvního mnišského domku kartuzie v Dolanech (předběžná zpráva), Střední Morava 2, Olomouc, s. 82–88.

Týž 1968b: Historickoarcheologický výzkum kartuzie a husitského opevnění v Dolanech r. 1967 (r. Olomouc), Přehled výzkumu 1967, Brno, s. 104–106.

Týž 1968c: Historickoarcheologický výzkum kartouzky v Dolanech 1966, 1967, Zprávy vlastivědného ústavu v Olomouci, číslo 139, Olomouc, s. 9–15.

Týž 1968d: Kosterní doklady koně z lokality kartouzka v Dolanech, Zprávy vlastivědného ústavu v Olomouci, číslo 140, Olomouc, s. 9–11.

Týž 1968e: Historickoarcheologický výzkum kartuzie a husitského opevnění v Dolanech r. 1967, Přehled výzkumu, Brno, s. 104–106.

Týž 1969: Předběžná zpráva o historickoarcheologickém výzkumu na kartouzce v Dolanech roku 1968, Zprávy vlastivědného ústavu v Olomouci, číslo 144, Olomouc, s. 11–17.

Týž 1970a: Výzkum zřícenin kartuziánského kláštera v Dolanech v roce 1968 (okr. Olomouc), Přehled výzkumu 1968, Brno, s. 64–65.

Týž 1970b: Historickoarcheologický výzkum kartuzii v Dolanech roku 1969 (předběžná zpráva), Zprávy vlastivědného ústavu v Olomouci, číslo 147, Olomouc, s. 11–14.

Týž 1971a: Výzkum kartuziánského kláštera a husitského opevnění v Dolanech roku 1969 (okr. Olomouc), Přehled výzkumu 1969, Brno, s. 31–33.

Týž 1971b: Desátá kampaň výzkumu kartuzie a husitského opevnění v Dolanech v roce 1971 (okr. Olomouc), Přehled výzkumu 1971, Brno, s. 115–116.

Týž 1971c: Archeologický výzkum kartuziánského kláštera v Dolanech (okr. Olomouc) roku 1970, Zprávy vlastivědného ústavu v Olomouci, číslo 150, Olomouc, s. 7–8.

Týž 1971d: Výzkum kartuzie a husitského opevnění v Dolanech, Přehled výzkumu 1970, Brno, s. 68–69.

Týž 1972: Předběžná zpráva o archeologickém výzkumu kartouzky v Dolanech r. 1971, Zprávy vlastivědného ústavu v Olomouci, číslo 154, Olomouc, s. 18–21.

Týž 1973a: Výzkum kartuziánského kláštera v Dolanech (okr. Olomouc), Přehled výzkumu 1972, Brno, s. 84–86.

Týž 1973b: Předběžná zpráva o archeologickém výzkumu „kartouzky“ v Dolanech 1972, Zprávy vlastivědného ústavu v Olomouci, číslo 160, Olomouc, s. 34–39.

Týž 1973c: Kamenické značky v Dolanské kartuzii, Zprávy vlastivědného ústavu v Olomouci, číslo 162, Olomouc, s. 31–42.

Týž 1974a: Předběžná zpráva o výzkumu na „kartouze“ r. 1973, Zprávy vlastivědného ústavu v Olomouci, číslo 166, Olomouc, s. 17–21.

Týž 1974b: K moravským nálezům kostěného obložení sochy kuše ze 14. a 15. století, Zprávy vlastivědného ústavu v Olomouci, číslo 170, Olomouc, s. 16–19.

Týž 1974c: Výzkum na „Kartouze“ v Dolanech 1973, Přehled výzkumů, Brno, s. 89–91.

Týž 1974d: Zpráva o výzkumu husitského opevnění kartouzka v Dolanech roku 1974, nálezořvá zpráva uložena v knihovně VMO, Olomouc.

Týž 1975a: Výzkum „kartouzky“ v Dolanech roku 1974 (okr. Olomouc), Přehled výzkumu, Brno, s. 61–62.

Týž 1975b: Předběžná zpráva o výzkumu v Dolanech r. 1974, Zprávy vlastivědného ústavu v Olomouci, číslo 172, Olomouci, s. 16–23.

Týž 1977: Výzkum kartouzky v Dolanech (okr. Olomouc), Přehled výzkumu 1975, Brno, s. 76–79.

Týž 1979: Rozbor nálezů hřebů z hradu Tepence u Jívové a Kartouzy v Dolanech (1340–1425), Zprávy Vlastivědného muzea v Olomouci, číslo 202, Olomouc, s. 21–31.

Týž 1981: Nálezy jezdeckých třmenů z období 1340–1425 na hradě Tepenci a v Dolanské kartouze, Zprávy Vlastivědného muzea v Olomouci, číslo 212, Olomouc, s. 25–28.

Týž 1982a: Jezdecké ostruhy posádek na Tepence a kartouzy v Dolanech, Zprávy Krajského vlastivědného muzea v Olomouci, číslo 218, Olomouc, s. 23–29.

Týž 1982b: Tónování interiérů Dolanské kartouzky, Zprávy krajského vlastivědného muzea v Olomouci, číslo 220, Olomouc, s. 1–15.

Týž 1983a: Lektorium v Dolanech (okres Olomouc), Zprávy krajského vlastivědného muzea v Olomouci, číslo 222, Olomouc, s. 30–35.

Týž 1983b: Altarologické poznatky z výzkumu kartouzky v Dolanech u Olomouce, Zprávy krajského vlastivědného muzea v Olomouci, číslo 226, Olomouc, s. 1–16.

Týž 1984: Rozbor nálezů podkov z hradu Tepence a husitského opevnění Kartouzka (1340–1425), Zprávy Krajského vlastivědného muzea v Olomouci, číslo 228, Olomouc, s. 12–17.

Týž 1985a: Projektily z těžkých palných a vrhacích zbraní z Tepence a Dolan, Zprávy krajského vlastivědného muzea v Olomouci, číslo 234, Olomouc, s. 20–25.

Týž 1985b: Nálezy hřebců k ošetřování koní z Tepence a Dolan a jejich středověké analogie, Zprávy krajského vlastivědného muzea v Olomouci, číslo 236, Olomouc, s. 26–27.

Týž 1988: Kostářské výrobky v nálezech z hradu Tepence a Dolanské kartouzy (1340–1425). In: Rodná země sborník k 100. výročí Muzejní a vlastivědné společnosti v Brně a k 60. narozeninám Vladimíra Nekudy, Brno, s. 305–308.

Týž 1997: Podpodlažní skryše v Dolanské kartuzii. In: Z pravěku do středověku, sborník k 70. Narozeninám VI. Nekudy, Brno, s. 269–271.

Burian, V. – Opravil, E. – Tempír, Z. 1963: Botanická pozorování při archeologickém výzkumu kartouzky v Dolanech, Zprávy vlastivědného ústavu v Olomouci, číslo 111, Olomouc, s. 11–14.

Burian, V. – Stloukal, M. 1967: Dvojhrob husitských bojovníků (pohřby č. 4 a 5) na kartouze v Dolanech (výzkum 1966), Zprávy vlastivědného ústavu v Olomouci, číslo 133, Olomouc, s. 3–8.

Burian, V. – Stloukal, M. 1968: Šestý pohřeb bojovníka na kartouze v Dolanech, Zprávy vlastivědného ústavu v Olomouci, číslo 140, Olomouc s. 6–11.

Čaplovič, D. 1977: Príspevok k dejinám Červeného Kláštoru, *Historica Carpatica* 8, Košice, s. 155–191.

Dvořák, J. 1996: Horninový materiál středověkých staveb v Olomouci, Památkový ústav v Olomouci, výroční zpráva za rok 1995, Olomouc, s. 71–78.

Foltýn, D. a kol. 2005: Encyklopedie moravských a slezských klášterů, Praha.

Frait, R. 2001: Kovové předměty kartuziánského kláštera v Dolanech, bakalářská práce, Slezská univerzita v Opavě.

Holub, P – Merta, D. 2005: Stavební vývoj a výtvarná výzdoba památkového celku. In: *Cartusia Brunensis Dějiny královopolského kláštera a jeho proměny v 21. století*, Brno, s. 85–92.

Hosák, L. 1938: Historický místopis země Moravskoslezské, Praha, s. 495–496.

Chodura, R. – Klimešová, V. – Křišťan, A. 2001: Slovník pojmů, Sakrálního výtvarného umění, Olomouc.

Kalábek, M. 2005: Archeologické nálezy a lokality na katastru Dolan, Střední Morava, 20, Olomouc, s. 55–72.

Kšír, J. 1960: Kartouzka v Dolanech (výkopy na zříceninách kláštera), Zprávy krajského vlastivědného ústavu v Olomouci, číslo 84, Olomouc, s. 54–56.

Medek, V. 1971 : Osudy Moravské církve do konce 14. věku, Praha, s. 69–74.

Opravil, E. 1990: Středověké rostlinné zbytky z Dolan (okres Olomouc), Časopis Slezského Muzea, řada A, Vědy přírodní, 39, Opava, s. 267–270.

Slivka, M. 1976: Výsledky archeologického výskumu na Kláštorisku v Letanovciach. In: *Nové obzory*, s. 199–216.

Týž 1988: Doterajšie výsledky výskumu na Kláštorisku v Slovenskom raji, *Archaeologica historica* 13, s. 423–439.

Týž 1990: Vita contemplativa ako protiklad k vita activa (kartuzie hornonemeckej provincie), *Archaeologica historica* 15, Brno, s. 151–173.

Stankiewicz, J. 1962: Kartuzja Gdańska, *Zeszyty naukowe politechniki Gdańskiej*, numer 30, Gdańsk.

Šebánek, J. 1932: Archívy zrušených klášterů Moravských a Slezských 1, inventář pergamenů z let 1078–1471, Brno.

Šindler, J. 1927/1928: Založení „Kartuzie“ v Dolanech. In: *Vlastivědný sborník pro mládež župy olomoucké*, 6, s. 58–60.

Týž 1930/1931: Panství „kartuzie“ v Dolanech. In: *Vlastivědný sborník střední a severní Moravy*, 9, příloha Olomoucko, s. 8–9.

Vlček, P. – Sommer, P. – Foltýn, D. 1997: Encyklopedie českých klášterů, Praha.

Vrána J., 2002: Kartuziánský klášter v Dolanech, *Archeologické památky střední Moravy*, sv. 5, Olomouc.

Týž 2006: The construction of the charterhouse „Domus vallis Josaphat“ near Olomouc. In: *Analecta Cartusiana, Kartäuserische Kunst und Architektur mit besonderer Berücksichtigung der Kartausen Zentraleuropas, Länderübergreifender internationaler Kongress für*

Kartäuserforschung Aggsbach (NÖ, Austria) 30.8.–31.8. und Brno/Brünn (CZ) 1.9.–4.9.2005, Salzburg, 2006, sv. 207, s. 75–94.

Zadnikar, M. 1972: Strednjeveška arhitektura kartuzijanov, Slovenske kartuzije, Ljubljana.

ARCHEOLOGICKÉ PAMÁTKY STŘEDNÍ MORAVY

**KARTUZIÁNSKÝ KLÁŠTER
v Dolanech u Olomouce**

Svazek 13

Mgr. Jakub Vrána

Barevné fotografie: J.Vrána, M.Kalábek
Černobílé fotografie: Fotoarchiv Vlastivědného muzea v Olomouci

Překlad do angličtiny: H.Holpuchová

Vydalo: Archeologické centrum Olomouc,
příspěvková organizace,

ul. Bří Wolfů 16, 779 00 Olomouc

Zodpovědný redaktor: PhDr. Jaroslav Peška

Layout, zlom: Mojmír Bém

Návrh obálky: A.Pešková, M.Bém

Tisk: STUDIO TRINITY, s.r.o.

Dolní Novosadská 742/65A
779 00 Olomouc

2. vydání. Olomouc, 2007.

ISBN 978-80-86989-05-1