

Město

Hranice do Bílé hory

MIROSLAV PLAČEK

**ARCHEOLOGICKÉ
CENTRUM OLOMOUC**
(1) příspěvková organizace (1)

2917 / EMP/P

Svazek 8

Město

Hranice do Bílé hory

MIROSLAV PLAČEK

Archeologické centrum
Olomouc, p.o. - knihovna
Sign.: 2997/

1B22

Olomouc 2004

OBSAH

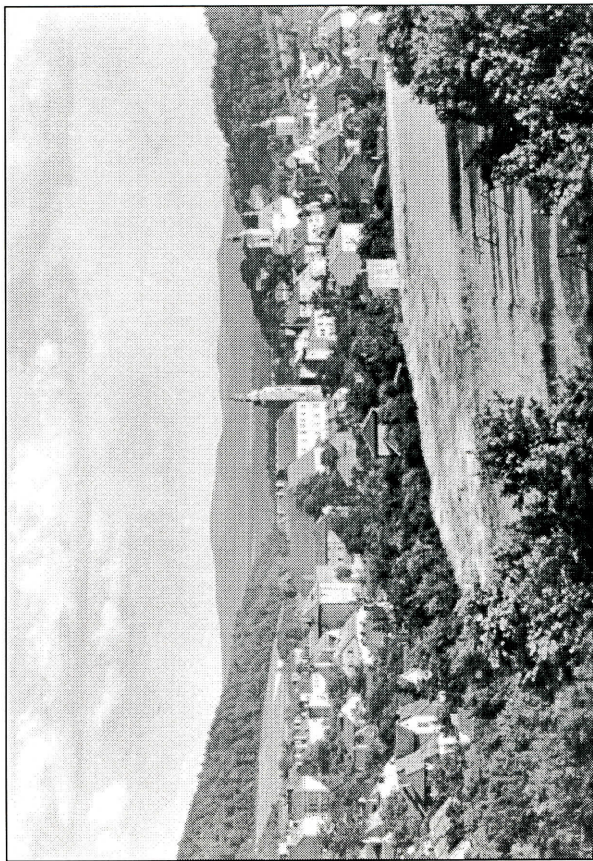
1. Úvodem	7
2. Přírodní rámeček	8
3. Přehled vývoje osídlení	11
4. Stručná historie Hranic do Bílé hory	12
5. Založení a urbanismus města	19
6. Opevnění	24
7. Farní kostel a jiné sakrální objekty	30
8. Tvrz, hrad, zámek	32
9. Závěrem	46
10. Literatura a prameny	47
11. Summary	50

Foto na obálce: Letecký pohled na město od jihu (foto Jiří Andryšek)

1. Úvodem

Hranice jsou po Přerovu největším městem okresu a významem zčásti těží z klíčové komunikační polohy uprostřed přírodního koridoru Moravské brány. Společně jím prochází svazek komunikací jak severojižního, tak západovýchodního směru. V jejich bezprostřední blízkosti navíc odbočuje silnice a železnice do horního povodí Bečvy a na Slovensko. Nejdůležitější směr zřejmě představovalo spojení prostoru Aquileje při severním Jadranu a Pobaltí, které vedlo napříč středním Podunajím – tzv. Jantarová stezka. Jedna z jejich větví se Alpám dokázala prakticky vyhnout, jiná velelory překonala nejnižše položeným Semmeringovým průsmykem. Ale v už raném středověku nabyla menšího významu cesta z Porýní středním Německem přes Prahu, Olomouc na Krakov a dále do východní Evropy.

V krátkém úseku obě společně procházely nepochybně Moravskou branou, ale možná v širším slova smyslu, tedy nejen údolím Bečvy a po přechodu rozvodí úvalem Lully a Odry, ale i Kelčskou a Příborskou (dohromady Podbeskydskou) pahorkatinou. Názory badatelů na průběh hlavní stezky, můžeme-li ji tak nazvat, se liší. Zatímco P. Míchna (1982, 720) a D. Janiš s J. Kohoutkem (2002, 133) nadále uvažují o trase cesty údolím Bečvy mezi masivem Maleníku a strmou stěnou Oderských vrchů, další badatelé současnosti se přiklání, alespoň do začátku vrcholně-



Pohled na Hranice od severozápadu směrem k přílohu Bečvy. Před zámkem dosud stojí budovy Předzámčí (pohlednice z doby před rokem 1956 – foto J. Outlehta).

ho středověku, k tzv. karpatské variantě. Patří k nim archeologové (Pavelčík 1974, 23; Drechsler 2004, 18–19; a v jistých náznamech Janák-Kouřil 1991, 195–197), paleobotanik E. Opravil (1974, 124), nebo kelčský badatel V. Rolinc (2000). Minimum neolitických až středohradistických sídlištních nálezů už od Jezernice (stov. Skutil 1932–1933, Hosák-Indra-Jašková 1969, 14–19) sice může být i projevem nedostatků výzkumů, ale potvrzuje též existenci hvozdu předpokládanou E. Opravilem až do počátku vrcholného středověku.

Dá se proto říci, že vznik osady Hranic ve 12. století signalizoval přinejmenším enormní vzrůst významu stezky přes tuto část geograficky pojímané Moravské brány. Písemné prameny vrcholného středověku však dokládají, že stezka z Opavska (Hradec nad Moravicí) přes Bělouň do Kelče přetrvávala (CDM XII, č. 332). Stoupající význam cest a jejich větvení se zasloužily o zformování města jako obchodního a hospodářského centra širšího okolí. Dochované památky, výsledky výzkumů a archívni prameny umožňují sledovat vývoj Hranic už od středověku a vzhledem k orientaci edice se jím budeme zabývat do roku 1620. Je to rok zlomový, neboť v této době přestaly být Hranice sídlem vrchnosti. Nastalo dlouhotrvající období stagnace, z níž se město vymanilo až v 19. století, především opět díky komunikacím – nové císařské silnici a stavbě Ferdinandovy Severní dráhy. Svou roli ale také sehrálo zřízení okresu se sídlem okresního hejtmanství v Hranicích a tedy výkon regionálně centralizačních funkcí.

2. Přírodní rámeček

Moravská brána představuje evropsky významný geografický, horopisný (orografický) a vodopisný (hydrografický) předěl. Tvoří ji snížená proluka mezi Českým masivem (Sudetami) a Karpatskou soustavou a napříč ní probíhá evropské rozvodí. Řeka Bečva, která odvodňuje jižní část území Moravské brány, protéká výrazně modelovaným údolím a v rozšířeném místě Hormomoravského úvalu se vlévá do Moravy, již pokračuje do Podunají. Vodu ze severního dílu Moravské brány sbírá Odra a níž do velké severoevropské nížiny podél Severního a Baltského moře. Zmíněné rozvodí tedy odděluje dva ohromné zeměpisné celky a to zejména vým způsobem.

Velké a osíře formované, přibližně 6 km široké přírodní koryto Moravské brány, které k rozvodí od jihovýchodu směřuje, počíná v úrovni Hlinska a jeho významného eneolitického hradiska. Tam totiž z nížiny vystupuje masiv Maleníku (479 m n. m.), jenž na jihu údolí Bečvy lemuje. Bečva protéká téměř podél úpatí jeho strmých svahů a od ní se terén jen pozvolna zvedá ke stejné příkré stěně Oderských vrchů na protější straně. Oderské vrchy Fidlouňským kopcem nad pramenem Odry dosahují

výšky 680 m n. m., ale na hraně deprese už mají 630 m n. m. Jsou tedy poměrně ploché a brzdí je jen hluboce zaříznuté vodní toky. Evropské rozvodí nenápadně běží po vyvýšeném, přes 300 m vysokém plochem hřbetu východně od Hranic, který se u Kuncic stáčí k východu, ale koridor deprese uzavírá. S jedinou výjimkou. Od jihovýchodu do něho proráží soutěska středního toku Bečvy. Do jejího ohybu pod samotným městem ústí říčka Velička a potok Ludina (též Ludyně), který je posledním tokem povodí Bečvy před rozvodím. Stejně jako s ním rovnoběžně a východněji plynoucí potok Doubrava vytéká z nitra Oderských vrchů, ale pod nejnižším místem hřbetu rozvodí se Doubrava otačí k východu a přes Bělouň teče do říčky Luhy a s ní spěje k Odře. Tímto místem je vedena železniční trať a je též označováno jako Moravská brána. Je možné, že tudy procházela vedlejší stezka před vznikem Hranic, ale po jejich osídlení vedla sedlem mezi Hluzovským kopcem a Hůrkou na Špičky, kde se křížovala s cestou Hradec nad Moravicí – Kelč.

Zvýšené okraje území byly geologicky formovány ve spodním karbonu, devon se postaral o okolí průlomů Bečvy u Zbrašova a projevuje se cennými krasovými jevy. Krom známé aragonitové jeskyně a nehlubší moravské propasti na Hůrce existují jisté závrtky a další jeskyně, jiné určitě zanikly v černoťinských lomoch a pravděpodobně též činnosti velkolomu hraničské cementárny. Ten se brzy postaral o likvidaci Hluzovského kopce, který rovněž tvoří devonské vápence, které se táhnou až po bělotínskou silnici. K východu, už v celé šíři brány, navazují třetihorní pískovce a břidlice. Stěny deprese Moravské brány tvoří podstatně pevnější a kvalitní kulmské droby, které představují cenný stavební kamen a posloužily např. ke stavbě hradeb v Hranicích a Lipníku, ale také hraničského zámku. Podstatně méně byly využívány málo spolehlivé slepence. Mírně zvlhčené dno úvalu je přitvořeno tvořením především čtvrtohorními sedimenty a náplavami a jako jediné poskytovalo plochy vhodné k obdělávání.

Z původního pralesa, který až do 12. století sahál od okrajů slezských nížin až po ves a potok Jezernici poblíž Lipníka, zůstaly dodnes úctyhodné lesní komplexy na Maleníku a hlavně na zvlhčených náhorních plošinách Oderských vrchů. Útržky hvozdu jsou pak roztroušeny od Hranic k Frýdku v krajně osídlené od ukončení poslední kolonizační vlny. Až do ní tomu bylo opačně a bezlesé byly ostrůvkové sídelních enkláv, které byly jako korálky navlečeny na stezkách. Také dno Moravské brány bylo až do 12. století zalesněno, ale porost v inundaci podél Bečvy byl neprostupným lužním pralesem. Nebyl zanedbatelný, neboť sahál zhruba po vstevnitě 240 m n. m., tedy v podstatě po dnešní hlavní silnici tah Lipník – Hranice. Tuto plochu zavodňovala nejen ramena Bečvy, ale i četné klikatící se potoky před ústím do řeky. To je zřejmě důvod, proč R. Květ (1998, 384) posumal trasu Jautarové cesty blíže k úpatí Oderských vrchů, takže by míjela Hranice severně ve vzdálenosti zhruba dvou kilometrů.

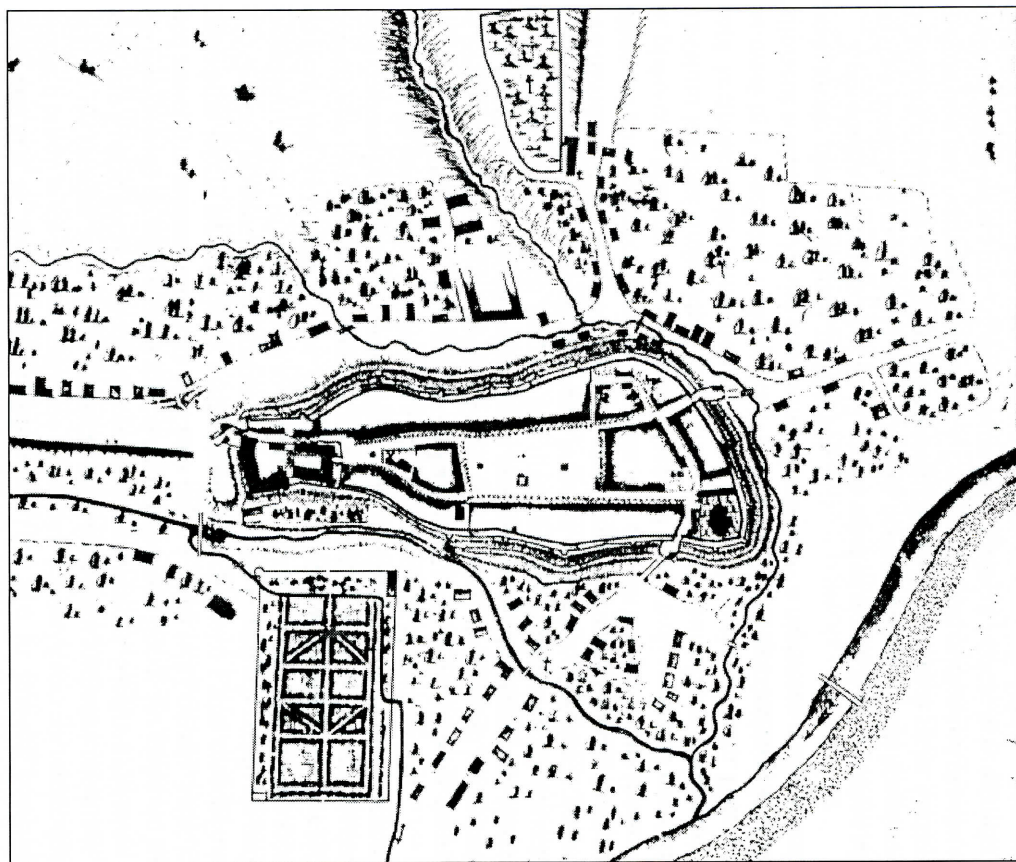
Vzhledem k charakteru využitelné krajiny je nutno ocenit, jak výtečné lokátor Hranic vybral místo k jejich založení. Protáhla, plochá a nevysoká ostrožna (250 m

3. Přehled vývoje osídlení

S počátky lidského života v okolí Hranic souvisí lokalita Velké a Malé Kobylanky mezi Hranicemi a Špičkami. Ze dvou výrazných návrší vystupují skalní výchozy a pod převislou skalou (polojeskyní zvanou abri) Malé Kobylanky a v její blízkosti zjistil B. Klíma st. paleolitickou stanicí z období aurignacienu a O. Fejfar patrně též stopy pobytu mezolitického člověka. Paleolitické osídlení v natolik komunikačně exponovaném prostoru nijak nepřekvapuje, neboť vegetaci v éře střídajícího se zalednění a dob mezledových nelze považovat za souvislý les, ale měnila se z tundry v savanu. Proměna klimatu přinesla už zmíněné dlouhodobé zalesnění a tak osídlení v blízkém okolí Hranic bylo po několik tisíciletí velmi skromné. Navzdávaje tomu nepatrná frekvence nálezů z neolitu, eneolitu a doby bronzové, tak např. zlomky keramiky zdobené volutami na zřícenině Svrčova. Obsáhlý bronzový depot u vápenky u Černočina (Skutíl 1932–1933, 108) ale spíše souvisí s ukrytím nebo ztrátou při cestě za obchodem, než s domácím skladem.

Podobně je tomu s hmotnými pozůstatky po populaci jiných kultur a etnik doby laténské a římské. Chybějící stopy po Keltech souvisejí i s tím, že Hranicko bylo částí segregační zóny mezi nimi a lidem púchovské kultury, jehož východní výspou bylo hradisko Požaha jižně od Starého Jičina. Germáni a jiné kmeny zase při velkém putování Evropskou Moravskou bránou jistě procházeli, ale s ohledem na prales a nevyjasněné touhy po novém domově se neusazovali. Stěhování národů ukončili Slované, kteří osídlili území pozdějšího českého státu patrně ve dvou vlnách. O první, která se vyznačuje používáním keramiky tzv. pražského typu, se předpokládá, že přišla od severovýchodu a tedy procházela též Moravskou bránou. Druhou kultivovalo prostředí karpatského bazénu, přes nějž podél Dunaje pronikala k západu do Rakous a na severozápad do Pováží a Pomoraví (Měřinský 2002, 222). Bohužel, ani po jedné z těchto vln a ani v období Velké Moravy nedošlo k osídlení úžšího Hranicka, jehož území opravdu čekalo na vnitřní a následně i velkou kolonizaci 13. století. Za jedinou výjimku lze považovat poměrně nedávné zjištění středohradištního obytného objektu s keramikou na hradišti zvaném Hradištěk u Ústí. Nachází se však nad levým břehem Bečvy těsně před jejím průtokem do koridoru Moravské brány a patří tedy ke Kelečsku a rovině Bečevské brány, která se táhne až k Valašskému Meziříčí.

Jinak tomu bylo s osídlováním Podbeskydské pahorkatiny. Jak v jejím kelčském tak příborském podtůvaru jsou doloženy od neolitu sídelní enklávy, zřejmě jako důsledek průchodu komunikací zmíněným velkým livozem. I když poklad zlomkového stříbra z doby okolo roku 1000 u vrchu Strážné asi dva km severozápadně od Kelče nepochybně souvisí s cestou, jež zřejmě směřovala k již existujícímu Hradišťku. Prozatím však nelze bezpečně spojit jeho kvalitní opevnění se středohradištním osídlením (Šmíd 1991b), které mohlo mít charakter vyššího sídliště a ostře profilované valy a příkopy na přístupové straně hradiska mohou patřit



Plan města z počátku 18. stol. (fond Reichstadt, Staatsarchiv Nürnberg).

n. m.) mezi toky Veltický a Ludniny (dříve německy též Krebsbach) poskytovala bezpečnou ochranu před záplavami a její svážné boky zvyšovaly obranyschopnost fortifikace. Navíc se směrem k severu zužovala a spojení s krajinou na sever od města tak bylo možno snadno přeseknout umělou depresí – příkopem. Také podloží ze zpevněných jílu a na jihu části i štěrku se ukázalo vhodné pro zakládání i těch nejmasivnějších staveb města.

11. století. Protože pod ním chybí bahnatá niva, byla tam řeka nejspíše překročitel-
ná a cesta pak vedla na severovýchod. O stezce vedoucí přes Hustopeče na Stary
Jičín svědčí zase mincovní poklad uložený v polovině 11. století u Němčic (Drech-
sler 2004, 30). Starší středověké osídlení Kelečska dokládá i údaj v listině soupisu
majetků olomouckého kostela, z níž plyne získání Sazan (v místě Kelče), Němčic,
Zámorsk a Milotic nad Bečvou biskupem Janem II. už před rokem 1125 (CDB I,
č. 121).

Za současného stupně poznání lze tedy skutečně konstatovat, že osídlení až
do počátku 12. století sahalo po potok Jezernici přetínající úval Bečvy mezi Lipni-
kem a Hranicemi. Vyjimkou je opevněná lokalita zvaná Gabrielka ve svahovém
výběžku Maleníku nad osadou Rybáře, která přísluší k obci Drahotuše a byla dříve
považována za hradek pánů z Drahotuš. Nachází se však na levém břehu Bečvy
(v katastru Paršovic) a byla dostupná z dřívě osídleného kelečského Záhoří.
M. Šmíd (1991a) datuje nalezenou keramiku do eneolitu a po delším hiátu až do
pozdní fáze kultury lužických popelnicových polí.

Od počátku vrcholného středověku jsme už schopni zachytit kontury vznikají-
cí struktury osídlení, která po zahájení a prověrcce její fixace peripetemií pozdního
středověku nabyla v podstatě dnešní podobu. Zatímco bezprostřední okolí Hranic
a transekt pahorkatiny mezi nimi a ohybem Odry byly velmi pozvolna osidlovány
už od konce 12. století, do drsného nitra Oderských vrchů pronikalo osídlení úzký-
mi údolními proty proudů vodních toků ještě na začátku 14. století. Hranice přitom
byly osou vějíře tvořeného Uhřínovským potokem, Veličkou, Olšoveckým poto-
kem a Ludinou. Nejvýznamnější celek vznikl kolem Potštátu, produktu kolonizace
českého panského rodu Drslavců a názvem centra nového panství připomněli
jméno jejich praotce Půty (Póty).

4. Stručná historie Hranic do Bílé hory

Již jsme konstatovali přetrvávání hvozdu mezi Moravou a Slezskem ještě ve
12. století. Písemné důkazy o existenci Hranic v této době poskytují bohužel jen
středověká, ale z hlediska prokazatelné kontinuity věcně věrohodná falza. Součas-
ně dokládají počátky a vývoj majetkové příslušnosti v nejstarším historickém ob-
dobí. Jako celá země patřilo i Hranicko od připojení Moravy k českému státu vlád-
noucimu knížecímu rodu. První větší doložené přesuny pozemkových statků
představují četná obdarování církevních institucí, často v souvislosti s jejich fun-
dacemi. Také Hranice se dostaly do držení církve a to rajhradského benediktinské-
ho proboštství, které náleželo pražskému Břevnovu. Obdrželo je od Fridricha (Bed-
řicha), syna českého knížete (a krále) Vladislava II. Ačkoli byl Fridrich příslušníkem



Okolí Hranic s vyznačením přibližné hranice újezdu podle listinného falza k r. 1201

přerýsované rodové primogenitury, až do otcovy dobrovolné abdikace v jeho prospěch vládl do roku 1172 jako údělný kníže v Olomouci.

Donaci hraničského újezdu k roku 1169 uvádí falešná listina, již klášter na podporu svých práv vyhotovil, ale o pravdivosti obsahu, který původně možná ani sepsán nebyl, nelze pochybovat. Už proto, že udělení hraničského újezdu klášteru proběhlo na přímluvu rajhradského mnicha Jurika, který v místě žil jako poustevník. Není to postava z lokálních pověstí, ale byla to skutečná a vážená osoba, jejíž úmrtí zaznamenalo rajhradské nekrologium k roku 1209. Hranice se v listině nazývají místem, které bylo před jeho vzděláním pracovitým poustevníkem strašlivě pusté. Kníže klášteru navíc daroval díl vsi Špičky s poli a štěpnicemi a rozlehlé území až po potok Odru a navíc lesy na západ od Hranic, které klášterní lidé dokážou vykloučit. Podvrh měl selhát rozhodující roli ve sporu o hraničský újezd, na něj vznesli nárok premonstráti z kláštera Hradisko u Olomouce. V roce 1201 měl právě je markrabě Vladislav Jindřich obdarovat jihomoravským Kyjovem, Svitávkou (u Boskovic) a trhovou vsí Hranice s příslušenstvím. Údajně je představovaly vesnice Heřmanice, Loučky (Hranické), Polom, Bělotín, Jesenice (Jeseník n. Odrou) a blíže neznámá osada Nahorách.

Újezd je důkladně vymezen popisem jeho hranic a dokument tak patří k našim nejstarším podrobným tzv. metačním listinám. Jeho meze se táhly od dnešní silnice Bělotín – Odry v místě Železné brány k potoku Hradečná a jeho pramenům, přes hrbet k říči Suché, pak údolím Kouteckého potoka (dřívější Veličky) a Veličky (dříve Veliká) po ústí do Bečvy. Z jejího toku odbočily přes Hůrku a pod Hluzovem ke Špičkám, před nimiž zatočily k říči Luze (dříve Jesenice) a poté se mezi Loučkami a Miloticemi znovu vracely k Bečvě. Další popis hranic je obtížně identifikovatelný a možná i mírně zmatený, ale pravděpodobně byly před Hustopečemi vedeny zpět k Luze, po ní k Jeseníku a podél Odry, od níž zabhuly proti toku potoka Vražné zase až k cestě na Odry a Opavu. V ohromném území ležely Hranice na samotném okraji jeho jihozápadního cípu. Z toho je zřetelné, že si zeměpán ponechal území až k Hranicím a tak je o něco později mohl udělit šlechtě. Proto mohlo vzniknout drahotušské panství, které sahalo téměř k branám města a jeho faktické spojení s hraničským panstvím od 15. století tak logicky sjednotilo to, co příroda měla od dávná pohromadě.

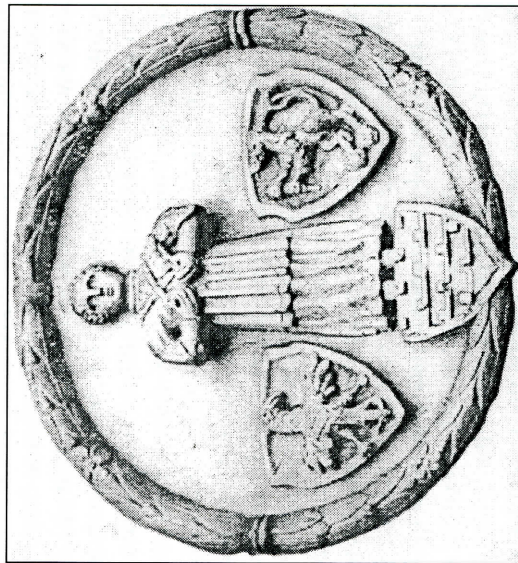
K rozhodnutí sporu o Hranice falzum kláštera Hradisko však nepřispělo. O něm jednala papežská komise, v roce 1222 rozhodla ve prospěch Hradiska a Břevnov dostal alespoň nevelké finanční vyrovnání (CDB II, č. 228). Podle G. Friedricha totiž podvrh vznikl na začátku 14. století a sloužil jako pojistka proti dalším případným nárokům. Věcný stav z poloviny 13. století však patrně reflektuje. Přířknutí Hranic Hradisku proběhlo tedy evidentně vůli Vladislava Jindřicha, který obdarování mohl změnit i proto, že rajhradská kolonizace nesplňovala jeho představu. Rozhodčí listina totiž nadále zmiňuje jen místo, državu a újezd (locus, possessio, circuitus).

Bohužel i zmínky z poloviny 13. věku dokazují jen proslulou falzátorskou píli mniců z Hradiska. Údajná listina Václava I., která potvrzuje klášterní majetky a privilegia hlásící se k roku 1250 je méně spolehlivá tím, že v její první verzi Hranice nefiguruje (CDB IV, č. 188). Druhá zmiňuje města (!) Knínice, Svitávku, Kyjov, Hranice a Střelnou a je předeslána v konfirmaci Přemyslem Otakarem II. v roce 1270, což zvýrazňuje rozpor s falzem, jehož vydavatelem měl být v roce 1251 právě Přemysl (CDB V, č. 617; IV, č. 212). Tam je totiž schváleno založení města a obdaření trhem. Premonstráti ale nakonec museli podniknout něco jiného, než vyrábět falešné písemnosti. Opat Budiš svou lokační listinou z roku 1276 (CDB V, č. 805) vlastně předschází založení popřel a začal u čistého stolu. Pověřený rychtář Thám dostal za organizaci založení města Alba Ecclesia (od toho německé jméno Hranic – Weissenkirchen) tři lány chrudimské míry, po čtyřech masných a pekařských lavicích, mlýn, lázeň a právo lovu zvěře a ryb a město obdrželo hlubčické právo. Přirozené byly vymezeny i povinnosti měšťanů, především platy. Král Václav II. ještě v roce 1284 povolil Hradisku, aby svá města a trhové vsi směl opevnit (CDM IV, č. 222). Zdůraznil přitom škody, které klášter utrpěl v nepokojích po smrti jeho otce na Moravském poli. Vskutku to bylo zapotřebí, neboť Hranic se násilně zmocnil Beněš z Bránic a vrátil je konventu až roku 1282 (CDM IV, č. 204).

K obnově a zvýšení ekonomické výkonnosti mladé a už postižené městské osady přikročil opat Chvalek, jenž jistého Gerlachla pověřil novým vysazením 50 (dalších?) chrudimských lánů a původní soubor práv nahradil právem olomouckým (CDM IV, č. 302). Z toho, že od poplatků byla osvobozena pole a v dvojnásobně

míře nové polnosti, lze soudit, že město bylo v podstatě zformováno, ale pozemkový rozsah byl zvětšen dvakrát. Protože odměna lokátorovi – obnoviteli – Gerlachovi byla shodná, byl asi Němcem jako Thám a používalo se dál chrudimských měr, je možné, že pocházeli z Chrudimi a Gerlach byl Thámovým synem.

Předpokládaných výnosů opat Chvalek nevyčkal a v roce 1296 doživotně postoupil městečko (!) a jeho zboží vyšehradskému proboštovi a českému



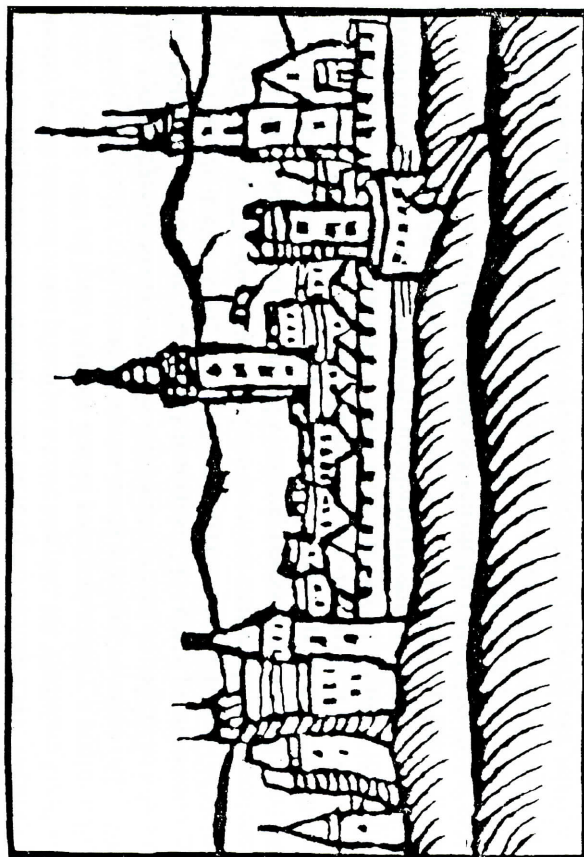
Znak Hranic z roku 1561 snatý z Horní brány města (Městské muzeum Hranice).

kancelií Janovi a to na prvních 10 let dokonce bezplatně (CDM V, č. 42). Velkorysost měla nepochybně politickou motivaci, neboť Jan byl nevlastním bratrem krále Václava II., ale Jan v téže roce zemřel, shodou okolností krátce poté co celebroval uložení ostatků svého otce přenesených ze Znojma. To ovšem Chvalek nemohl vědět. Z formulace v listině propůjčení Hranic, podle níž všechna Janova stavební vylepšení města měla po jeho smrti připadnout bezplatně klášteru (sive in edificiiis vel in muris), soudil V. Richter (1952, 89), že město již mělo hradby. Níže se přesvědčíme, že tomu tak nebylo.

Zpráv o Hranicích ze 14. století není mnoho. Ale potřeba hotových peněz získávaných beze starosti s hospodářskou správou vedla k jejich částečné zastavování, což také konstatoval, ovšem bez potřebných dokladů, pozdní klášterní kronikář Tetzel. Dále víme třeba to, že v letech 1310–1315 byl opatem na Hradisku Bohuslav, který pocházel z Hranic a že někdy po polovině století držel rychtu vladyka Mikuláš Býček z Býkovic, neboť v roce 1377 ji vykoupil opat Tervart (Teige, 1894, 63; CDM XI, č. 68). Zeměpanskou svrchovanost nad církevním zbožím využil v roce 1398 i věčně zadlužený markrabě Jošt a město a tvrz zastavil za 400 kop grošů Mikuláš Tunklovi z Brnička. Kvapem se tak blížilo období, kdy o svém majetku přestal konvent rozhodovat. Ještě před rokem 1412 se opatu Benešovi zdánilo nezaviněnou zástavu vyplatit (Teige 1894, 66), ale ani mimořádná oběť zřetnost poučených řeholníků, nemohla v následující extrémní husitské a pohusitské době zabránit škodám, obsazení a nakonec i sekularizaci města.

Kupodivu první polovinu husitských válek přečkaly Hranice v poměrném klidu. Mimo jiné i proto, že nejnebezpečnější výprava Pražanů a východočeských husitů v roce 1423 k Hranicím nedorazila a po dobytí Kroměříže a Přerova se kvůli konfliktu se Žižkou musela vrátit do Čech. Sílili však moravští husitští páni, z nichž zvláště vynikal Jan Tovačovský z Cimburka, jehož bratr Ctibor sídlil na sousedních Drahotuších. Jan také stál v čele tažení, které můžeme považovat za odvetu vojenské likvidace husitských posádek dolanské kartouzy a hradu Hluboký. Snad s pomocnými oddíly pražanů a sirotků v prosinci 1426 dobyl Přerov, pak protáhl Moravskou branou k Novému Jičínu, který po tuhém odporu husité vypálili a obyvatele vyvražдили. Podobně si počínali v případě Fulneka, kde se výprava potom husité přitáhli k Hranicím a snad na počátku března 1427 je obsadili. Také obrátila, z chodu vzala Odry a v nepoškozeném městě ponechala posádku. Teprve potom husité přitáhli k Hranicím a v nepoškozeném městě ponechala posádku. Teprve zde byl odpor asi jen symbolický a proto Jan Tovačovský do města vložil své ozbrojence, jejichž hejtmanem v roce 1433 byl Jan ze Lhoty (Jurok 1998, 97–100).

Jan Tovačovský z Cimburka zůstal pánem Hranic i po skončení válek a formálně je za fiktivní dluhy dostal od vévody Albrechta do zástavy. Souhlasit musel i konvent, což roku 1464 potvrdil listinou pro Janova syna Ctibora (KP III, 480; AČ XVI, 156). Jan Tovačovský si tudíž vůči měšťanům počínal jako oprávněná vrchnost a roku 1431 potvrdil všechna práva, privilegia a povinnosti, která při obsazení města vzala zaslé. Z listiny vyplývá, že město bylo stále opevněno parkány (dře-



Pohled na město od západu. Dřevoryt Jana Willenbergera z doby před r. 1593 publikoval B. Paprocký.

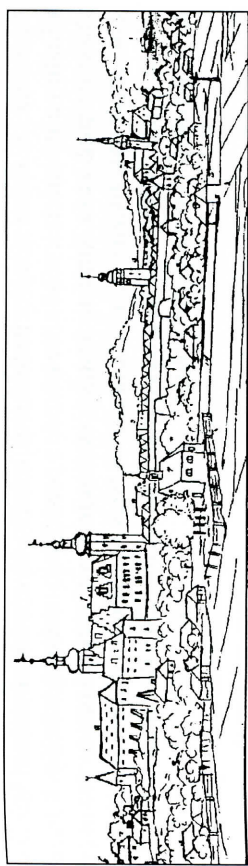
věnými stěnamí) a příkopů. V bouřlivé době měli i nepokojní Cimburkové starosti s okolními pány. Není divu, vždyť hradu Drahotuše se zmocnil rozbojník Boček Puklice z Pozořic a z Helfštejna kořistil nejprve Jan z Mesnspeku a po něm Vok ze Sovince. Přitom vůbec nezáleželo na tom, že Mesnspek byl katolíkem a Vok vyznával podobou. Zlepšení stavu městských financí a prostředky na udržování mostu přes Bečvu měl zlepšit výnos z mýta, které Hranicím v roce 1464 udělil král Jiří z Poděbrad. Ctibor Tovačovský z Cimburka byl jeho věrným straníkem a vykonával úřad nejvyššího dvorního sudího (hofrychtéře). V roce 1466 vedl vojenskou výpravu proti Jiříkovým odpiřcům ve Slezsku, která se shromáždila v Hranicích a z tamějšího hradu poslali přední účastníci, ve smyslu rytířských zvyků, opovědné listy měštitům Vratislavi a Namyslůvu.

Ctibor měl s králem Jiřím Poděbradským tak dobrý vztah, že na jeho přání v roce 1470 postoupil zástavu Hranic jeho diplomatovi Albrechtovi Kostkovi z Postupic. Král přitom doufal v udržení jeho věrnosti, ale Albrecht několik měsíců nato přešel na stranu Matyáše Korvína a přidržel se ho i po Jiřího smrti v roce 1471. Klášter jeho počín kvitoval pozitivně a za úhradu vlastních závazků Albrechtovi zástavu výhodně potvrdil. Ale i Albrecht si nadělal dluhy a proto v roce 1475 prodal zámky (hrady) Helfštejn, Přerov a Hranice s jejich příslušenstvím Janovi a Vilémovi z Pernštejna (AČ XVI, 182 a 190).

Tak nastalo perništejnské období města, které trvalo do roku 1547. Vilém jako obratný politik dokázal získat přízeň jak u krále Matyáše, tak Vladislava Jagellonského. V roce 1480 od krále Matyáše dosáhl potvrzení zástavy a příslib jejího zvýšení o prostředky vynaložené na stavbu hradu a opravy ve městě (AČ XVI, 212). To však bylo Vilémovi málo, neboť usiloval o převod do dědičného (alodního) vlastnictví. Už od krále Vladislava k tomu roku 1491 dostal příslib a konečně o osm let později dosáhl vkladu hranického panství do zemských desek (AČ XVI, 395, ZDO XVI, č. 72). Pro klášter Hradisko to ovšem znamenalo ztrátu poslední naděje na možnou restituci. Vilém byl vyřešeným hospodářem a dobře věděl, že prosperita jeho měšťanů znamená příliv peněz do rodové pokladnice. Proto jim obnovil veškerá privilegia a poskytl další možnosti pro rozvoj jejich živností. Přestože on i jeho syn Jan byli katolíky, k jiným konfesím byli tolerantní. V roce 1507 převzal Jan správu moravských panství, ale oba na přestavěném hranickém hradě přebývali příležitostně, nikoliv však výjimečně. Svědčí o tom řada listin datovaných v Hranicích. O správu panství proto pečovali úředníci z řad nižší šlechty, kteří si často ve městě pořizovali domy. Při správě ale museli respektovat městské zřízení a řád, jež v roce 1522 Jan vydal. O důstojném vykonávání samosprávy města svědčí radní dům, který byl (až na věž) dokončen ještě za Janova života. Jeho smrt v roce 1548 ale o rok předběhl prodej hranického panství Václavu Haugvicovi z Biskupic, jímž perništejnská éra v Hranicích skončila (ZDO XXV, č. 186).

Václav Haugvic panství dlouho nepodržel a roku 1553 je prodal Janu Kropáčovi z Nevědomí, příslušníkovi původně slezského rodu, jehož předci se vysvíhli vojenskou službou uherskému králi Matyáši Korvinovi. Po dlouhé době se trvale usídlil na hranickém zámku, což dříve vedlo k úvahám, že právě Jan Kropáč vystavěl zámek v plně dnešní hmotě. Důvodem byl mylný předpoklad, že perništejnský zámek stál v místě Předzámčí. Své statky Kropáč rozšířil ještě o Zlín, ale sešlo z připravované koupě Nového Jičina a Stramberka. Byl schopným podnikatelem a o tom, jak dokázal zvýšit výkonnost poddanych vypovídá urbář z roku 1569. Co mu však bylo platno bohatství. Zemřel na mor v roce 1572 a jeho dědicové ze dvou manželství pomřeli ještě před ním.

Zůstala jediná dcera Anna, s níž Hranice vyženil Jan z Kunovic, který však roku 1579 skončil v Nijmegen při vojenském tažení do Holandska. Vdova Anna se již rok poté provdala za Jana mladšího z Žerotína na Kolštejně, ale na přelomu let 1584 a 1585 oba zemřeli také v důsledku morové rány. Než nezletilí dědicové Jan Jetřich z Kunovic a Anna Marie z Kunovic dosáhli dospělosti, po tři roky vládli jejich panstvím poručníci. Jan Jetřich se stal člověkem velkého světa, udržoval dvůr na rodovém zámku v Ostrohu a z Hranic se snažil vydímat prostředky k vedení nákladného života. Přesto se zdá, že se zasloužil o dostavbu renesančního zámku, jehož budování započal už Jan Kropáč. Nakonec se roku 1600 na Hranice dostali směnou za panství bojkovické Anna Marie a její manžel Zdeněk Žampach z Potenštejna. Žampach byl dobrodruh, který své poddané utískoval a ač byl potomkem



Pohled na město od severozápadu k roku 1745. Retrospektivní kresba Josefa Heřmana Agapita Galaše z r. 1811.

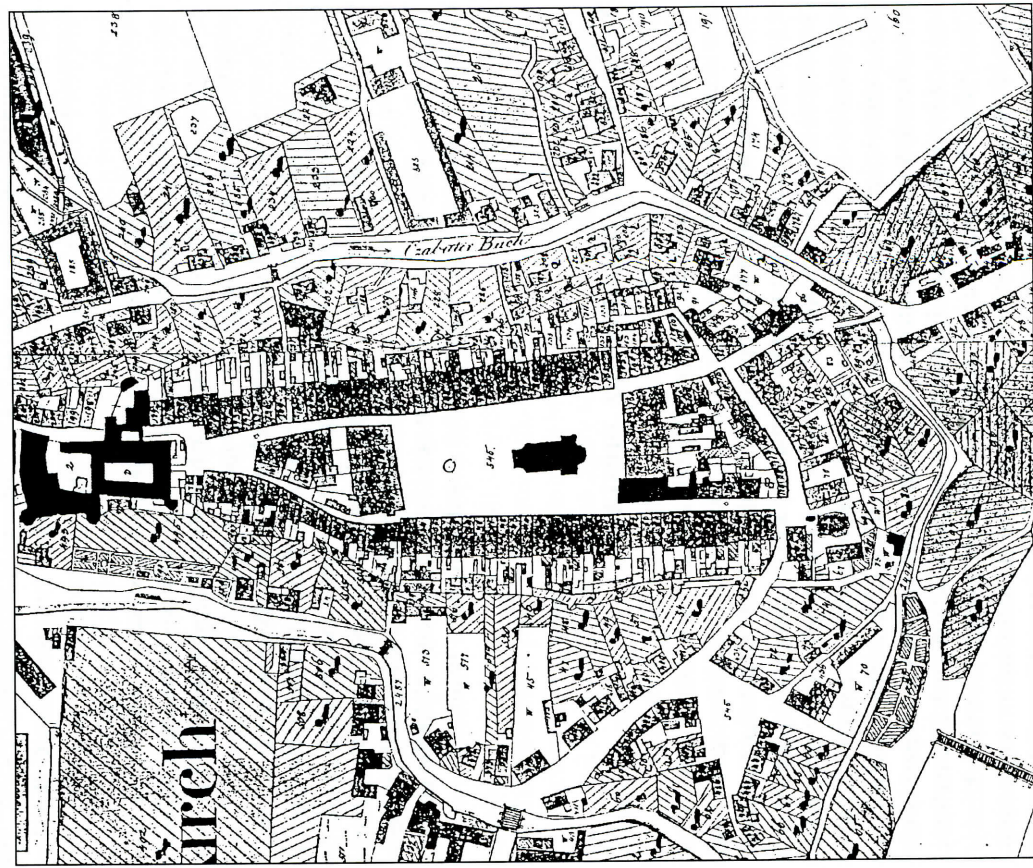
zehludlého starého panského rodu, počínal si jako neurozený zbohatlík. Ve sporch s hranickými a drahošuskými měšťany užíval hrubé násilí, takže ti si stěžovali až k samotnému císaři. Za politické pikle bylo Žampachovi v roce 1608 panství nakrátko zabaveno a po vrácení ho raději rok nato prodal.

Po nevýznamném tříletém intermezzu Karla Pergara z Pergu v roce 1612 koupil Hranice Václav Mol z Modřelic, který ale také nebyl dobrou vrchností. Jako luterán se aktivně zúčastnil stavovského povstání a byl dokonce jedním ze 12 panských direktorů. Po potlačení rebelie se trest brzy dostavil. V červnu 1621 Mola uvěznil a zabavené panství dostal nejagilnější rekatolizátor kníže kardinál František Dietrichštejn. Třicetiletá válka byla jen přetřepným počátkem nelehkého období, z něhož se město začalo probírat až za dvě století (srov. Indra 1996).

5. Založení a urbanismus města

O původní osadě Hranice, která předcházela městu, toho mnoho nevíme. Nějaké osídlení v místě Hranic už inicioval Jurik, resp. rajhradský klášter, ale o vzrůst jeho významu se postarali hlavně po roce 1222 premonstráti z Hradiska. Opakující se označování sídliště jako město a trhová ves, a to v kontextu s nepochybnými význačnými osadami, které klášter držel (Kyjov, Knínice, Svitávka), nebylo obsáhově prázdňé. K roku 1251 je nutno počítat s reálnou existencí větší vsi s tržištem pro pozvolna kolonizované okolí. Ve smyslu úvah V. Richtera se předpokládá sto-pa starší osady v trase Farní ulice po jižním ochozu města. Uchovávala zřejmě i směr stezky od brodu přes Veličku k sedlu mezi kopci, ke Špičkám a pak dále na Starý Jičín a Příbor. Při oboustranné zástavbě ale nebylo mnoho místa pro tržišť, které je nutno hledat jinde. V tomto směru je nadějný Motošín, neboť informace z tamějších náhodných výkopů hovoří o ojedinělých nálezech keramiky pozdně hradištního charakteru. Samotný Motošín se už na nejstarších mapových podkladech

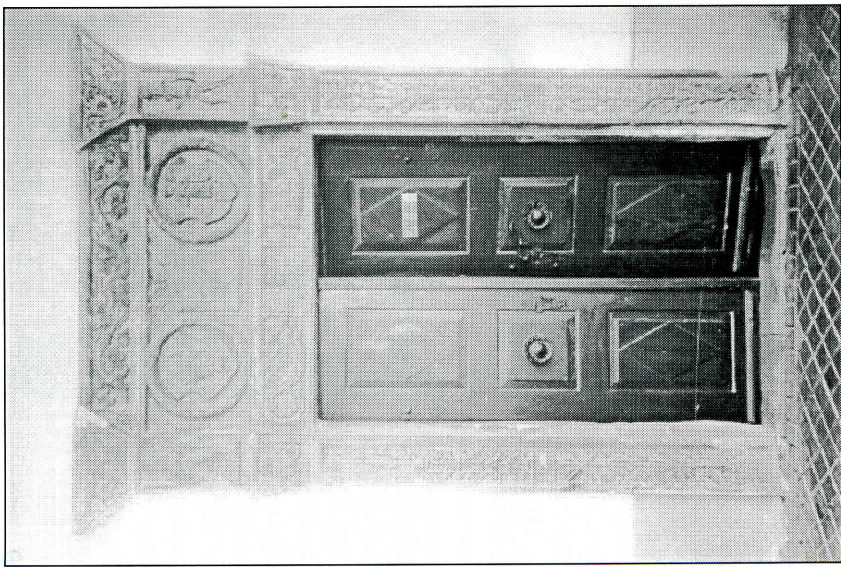
z počátku 18. století rýsuje v podobě trojúhelního útvaru nad soutokem Veličky a Ludiny a vycházela z něho ulice k brodu a pozdějšímu mostu přes Bečvu. K trase stezky do Drahotuš a Farní ulici na Špičky se nálevkovitě otevíral právě v ose ulice k brodu. Je tedy možné, že se zde dochoval otisk původní situace předlokačního tržště, jemuž dominoval kostel na výběžku městské ostrožny. Prověření této představy ale zůstává v rukou archeologů.



Jývez z císařského otisku stabilního katastru města z r. 1830 (SÚA Praha).

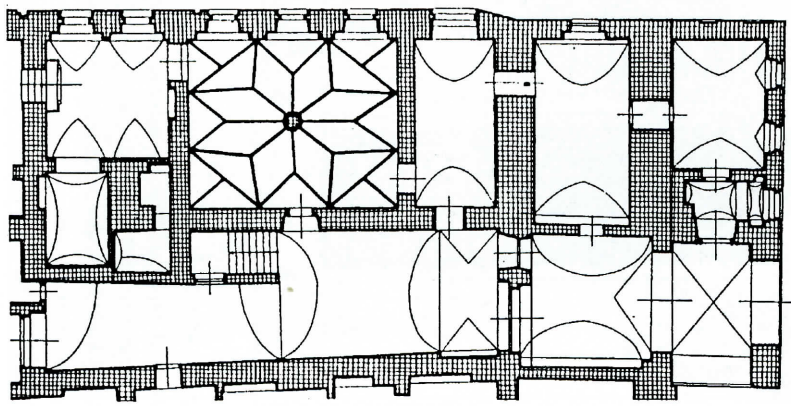
Naproti tomu urbanistický rozvrh raně gotického města se ve struktuře dnešního historického jádra bezpečně uchoval v plném rozsahu. Protáhlý tvar vybrané ostrožny, která se směrem k severu zužovala, přiměl lokátora, aby její respektoval a současně vhodně využil stranné boky k obraně. Hrany vrcholové plošiny vymezovaly areál se zástavbou ještě před vznikem opevnění. Kvůli utváření plošiny se však nemohla plně rozvinout ortogonální uliční síť a navíc se jí musel přizpůsobit tvar a rozměry tržiště. Proto bylo vyměřeno jako protáhlá obdélníková plocha (148×75 m) o poměru stran 2:1 (!), z níž vycházejí čtyři ulice severojižního směru a jedna ulička na východ. Ovšem jedna ze

Raně renesanční portál radnice z r. 1544 (přemístěný).



severních musela být kvůli zužování ostrožny vedena šikmo a s druhou (Zámeckou) se proto sešla na náměstíku před hradem. Odtud se vycházelo Horní branou na Potšát a později i k Bělotínu. Radniční ulice z jihovýchodního cípu náměstí vedla ke kostelu, kde se nacházela Dolní brána, již se směřovalo na Drahotuše, nebo Motošínem k brodu (mostu) přes Bečvu. Konečně poslední ulice vedla k tzv. Mlýnské bráně (fortně), již se procházelo především na cestu do Špiček. Bylo to nutné až po zřízení fortifikace, která zaslepila východ z města na konci Farní ulice, jež je současně jedinou ulicí na ochozu města. Jinde jednak nebyl dostatek prostoru a navíc ulice asi alespoň dílčím způsobem udržovala starší trasu stezky na Špičky. Díky existenci Farní ulice se mohl vyvinout vnitřní blok domů s radnicí a další nevelký blok na jihovýchodě.

Ať by byl rozvrh města výsledkem první nebo druhé lokace, v každém případě jsou Hranice zajímavým příkladem urbanismu poslední čtvrtiny 13. století, který se

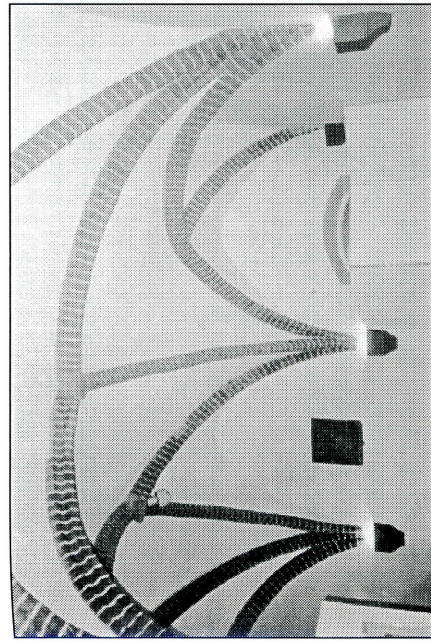


Plán přizemí radnice podle B. Samka.

jen nepatrně pozměnil na severním konci v souvislosti s pozdně středověkými proměnami panského sídla (tvrz, hrad, zámek). Zajímavý je právě schopnost lokátora přizpůsobit se danému staveništi a dále vztahem města a hradu na kořenu ostrožny. Je třeba konstatovat, že blízké řešení je na Moravě pouze jedno – v Moravském Krumlově.

Zbývá se ve stručnosti zmínit o zástavbě města. O ní jsou poznatky relativně nejskromnější, neboť stavebně historický průzkum města (spíš stručná pasportizace) proběhl roku 1978. Od té doby sice došlo k průzkumům několika historických domů, např. zajímavého domu čp. 737 na Pernštejnském náměstí, ale zůstaly bez publikační odezvy a tudíž veřejnosti nedostupné. Z městánské architektury se pozoruhodně dochovaly blok domů s renesančním jádrem po západní straně Radniční ulice a počínaje tzv. čaputovským domem (čp. 20) jsou všechny vybaveny klenutým podloubím. Druhý stejně zachovaný blok se nachází na východní straně Zámecké ulice. Podloubí na hranolových pilířích až do 19. století lemovalo v podstatě hlavní průčelí všech domů s výjimkou Farní ulice, kde bylo jen místy, snad i proto, že se tam v menší míře dochovala starší zástavba.

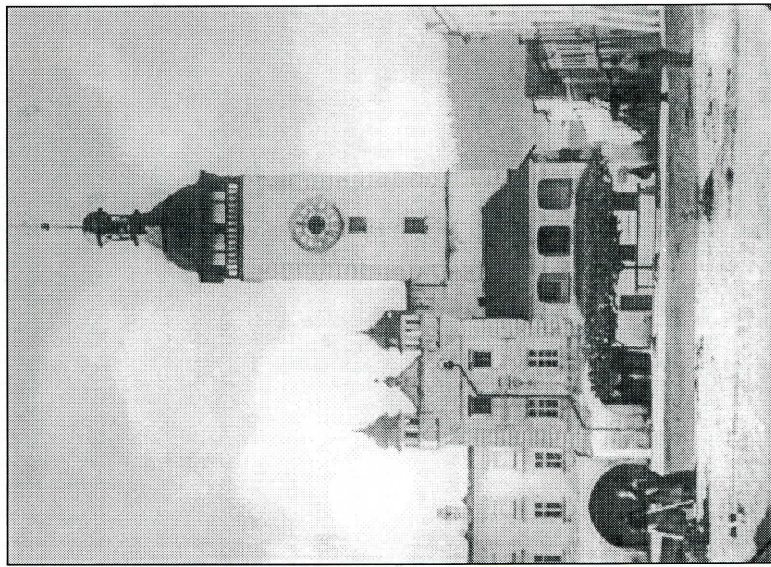
Domy byly podle široky měštítě podélně dvojtřakové nebo trojtřakové. První – na užších parcelách – měly přístup do dvora tunelovitými chodbami, druhé byly častěji vybaveny dolní síní (mazhausem) se schodištěm a průjezdem do dvora. Z jejich vypravy se místy dochovala renesanční ostění, především portálů (čaputovský z roku 1583) a mnohá byla nově odkryta při rehabilitaci obchodní sítě od roku 1990. Vystavně byly zejména domy zakoupené šlechtou. Svůj dům na náměstí měli Chorynští z Ledské (čp. 93), páni z Petřvaldu (čp. 5) a Posadovští (čp. 77), kteří jeho průčelí vyzdobili sgrafity. Stejně byla roku 1583 pojednána fasáda přízemního renesančního domu na nároží Hřbitovní ulice (čp. 265), tedy mimo hradby města. Autorem byl sám majitel – malíř Jan Červenka Turnovský. Město tedy bylo sta-



Klenba síně z r. 1528 v řízemí radnice.

vat patřičnou pozornost.

V současnosti probíhá obnova radnice na nároží Masarykova náměstí a Radniční ulice, která je pozoruhodná přízemní síní sklenutou na střední sloup žebrovou hvězdicovou klenbou. Žebra jsou vyskládána z cihelných tvárnic, protínají se v kamenných svornících a do zdi zabíhají hladce bez konzol nebo podseknutí. Klenba je datována rytým letopočtem do roku 1528, což odpovídá tehdejší technologii perništejnských stavebních hutí. Snad jen o něco později vznikla obdobná klenba v synagoze nedalekého Lipníku. Neméně pozoruhodný je reliéf bohatě zdobený raně renesanční portál z roku 1544, kdy



Radnice od severu, foto z dvacátých let 20. stol.

vebně plně zformováno už v renesanci, ale nelze přitom pochybovat, že mnohé domy jsou pozdně gotického původu a páteřní klenby potěměly město není v tomto směru zdaleka doceněn. Proto je nutné všem stavebním úpravám v historickém jádru věno-

byla radnice zřejmě dokončena. Roku 1571 ještě na nároží posadili vysokou věž, která byla až do stavby chrámu na náměstí prostřední z dominant města. Dnešní podoba radnice pochází z přestavby z roku 1869 a úprav 20. století.

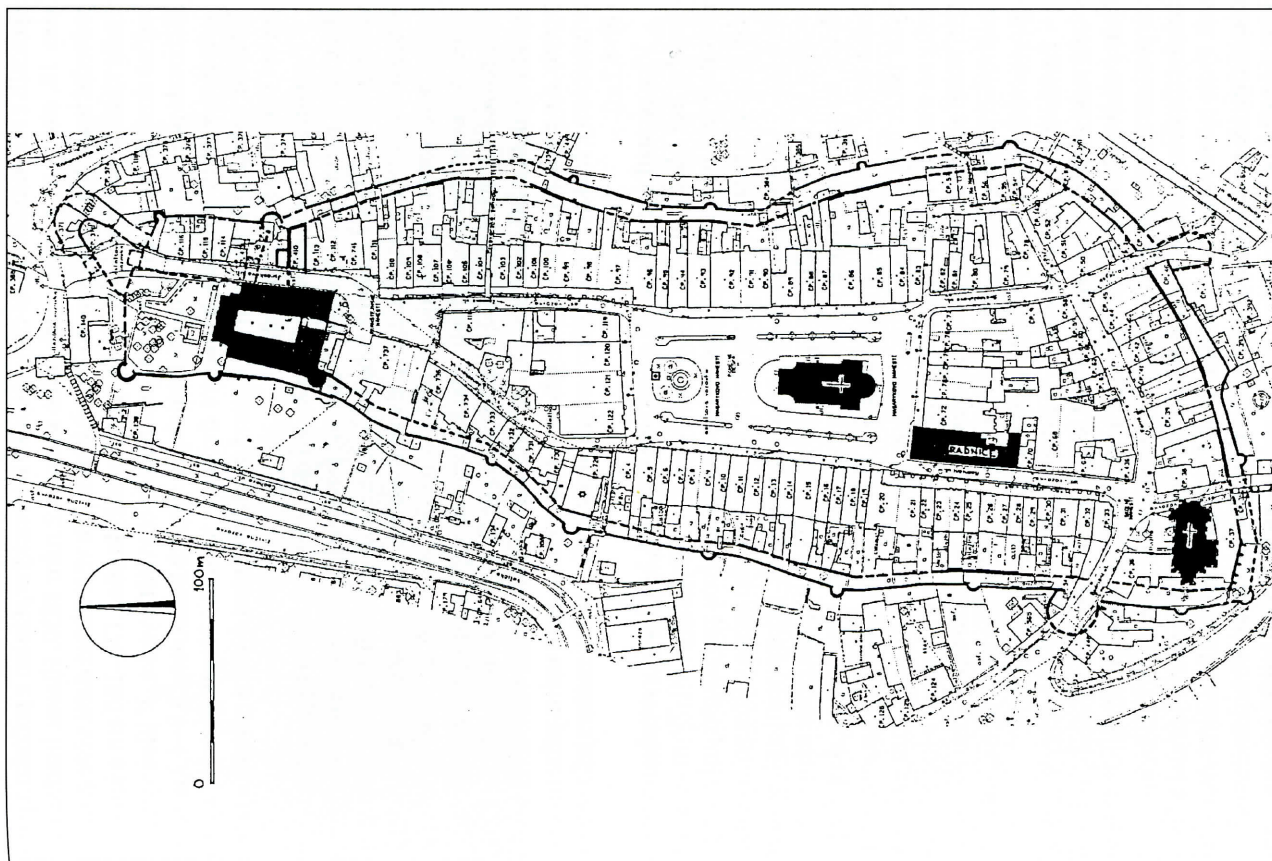
6. Opevnění

Již podle zčásti dochovaných hradeb je zřejmé, že město bylo opevněno, ale patrně ne od samého počátku. Existenci kamenných hradeb ve 13. a 14. století můžeme vyloučit díky textu listiny, již Jan Tovačovský z Cimburka v roce 1431 potvrdil měšťanům jejich práva. Zmiňuje pouze parkány – ve středověké terminologii dřevěné stěny – a příkopy. Nesporně takový charakter mělo opevnění města až do skončení husitských válek. Avšak dobu jeho vzniku není možno bez archeologických výzkumů bezpečně určit. Problémem je i nedostatek písemných pramenů ze 14. století a tím i minimum informací o již zmíněných zástavách. V době jejich trvání je zřízení fortifikace méně pravděpodobné, neboť ochota zástavních držitelů k investicím nebyla valná. Vyloučit to však nemůžeme v případě, že zástavní smlouvou byla zaručena neutralizace vložených prostředků dohodnutým snížením zástavní sumy. Ovšem pravděpodobnější je stavba opevnění ještě před obdobím zástav, tedy zhruba do roku 1320, nebo až na počátku 15. století za opata Beneše, který se zasloužil o uvolnění města z cizího držení.

Opevnění pláňkami a příkopy nahradil kamennou hradbou zřejmě až Jan Tovačovský, který město v bouřlivé době uchvátil a hodlal je také všemi způsoby udržet. Ze stavebně historických průzkumů a dokumentace výkopů při nedávné rekonstrukci zámku vyplývá, že nelze pochybovat o stavbě hlavní městské hradby a nevelkého kamenného hradu na severu města právě Janem z Cimburka. Absolutní datování je sice nemožné, ale stavbu je možno zařadit do poměrně úzkého intervalu 1435–1460, spíše však krátce před polovinu století. Datovatelný hmotný materiál a tudíž upřesnění by mohla přinést jen odborně provedená sondáž na vhodně zvolených místech při hradbách.

Poněkud jinak je tomu s pásem parkánové hradby, který je nesporně dílem pánů z Pernštejna. Je možno jej datovat na přelom 15. a 16. století a vznikl pravděpodobně souběžně s přestavbou a rozšířením hradu. Hradba byla v poměrně pravidelných intervalech vybavena půlválcovými baštami a šterbinovými střelnami pro lehké palné zbraně. Liší se tak od bašt Předzámcí, které byly opatřeny pokročilejšími střelnami klíčovými. Jak bude zmíněno v kapitole o vývoji zámku, navázala stavba Předzámcí na přestavbu hradu jen nepatrným časovým odstupem.

Zbytky městského hradebního systému, který na severu navazuje na zámecký komplex, jsou v různém stupni sledovatelné po okrajích ostrožny a jeho podoba je



Přibližná rekonstrukce opevnění města.