

ARCHEOLOGICKÉ PAMÁTKY STŘEDNÍ MORAVY

P Ě R O V
HORNÍ NÁMĚSTÍ

**Od pravěkého hradiska
ke středověkému městu**

**Rudolf Procházka, ... Jiří Kohoutek
Jaroslav Peška**

ARCHEOLOGICKÉ PAMÁTKY STŘEDNÍ MORAVY

Svazek 15

P Ě R O V
HORNÍ NÁMĚSTÍ

**Od pravěkého hradiska
ke středověkému městu**

**Rudolf Procházka, ... Jiří Kohoutek
Jaroslav Peška**

Olomouc 2007

**Publikace byla vydána
za podpory
Olomouckého kraje**

Na přední straně obálky: Horní náměstí 8. Podlahy a základové věnce srubů při vnitřním úpatí roštové hradby z počátku 11. století (foto Miloš Havelka)

Na zadní straně obálky: Rekonstrukce vzhledu jádra Přerova na přelomu 15. a 16. století (autor: Šimečka dle návrhu J. Kohoutka, barevně upraveno)

© Rudolf Procházka, Jiří Kohoutek, Jaroslav Peška, 2007
Překlad © Helena Holpuchová, 2007

1. vydání. Olomouc, 2007.

ISBN 978–80–86989–08–2

OBSAH

1. Úvod	7
2. Přírodní podmínky centra Přerova	7
3. Z dějin archeologického výzkumu	9
4. Přerovské Horní náměstí v pravěku	14
4. 1. Přerov raně bronzový	15
4. 2. Hradiska starší doby bronzové	24
5. Přerov raně středověký	26
5. 1. Cesta k raně středověkému centru	26
5. 2. Přerov přemyslovský	56
6. Otazníky vrcholného a pozdního středověku	60
7. Literatura	69
8. Summary	72

*Když jsme se snažili zkoordinovat činnost autorského kolektivu této rozsahem nevelké, ale na nová fakta o dějinách Přerova bohaté publikace, netušili jsme, že prvním a dlouho jediným, kdo odevzdá svůj příspěvek ke společnému dílu, bude právě dr. Jiří Kohoutek, přičemž to bude jeden z posledních odborných příspěvků v jeho životě. Na téma, v němž nad jiné vynikal.
Nejen za to mu patří náš dík.*

Spoluautoři

Úvod

Přerovské Horní náměstí dnes, živá součást města, patří k těm místům střední Moravy, kde skutečně procházela historie. Naše knížka se pokouší přiblížit spíše ty dávnější časy pravěku a středověku. Na základě výsledků početných archeologických výzkumů, většinou záchranného charakteru, chceme čtenáři ukázat, že střediskový význam Přerova není otázkou posledních staletí, nýbrž sahá hluboko do minulosti. Bohaté nálezy přinesly pro některá období překvapující, netušené poznatky, o kterých psaná historie neměla donedávna ponětí. Tím není řečeno, že dávná historie Přerova je průzračná jako studánka, neboť každý nový objev přinesl kromě nesporných zjištění také hned několik otázek. Teprve budoucí generace badatelů snad budou vědět, zda byl přerovský Kopec v pravěku opevněn či kde se nacházel prvotní křesťanský kostel. Nejdůležitější však je skutečnost, že v našem městě můžeme pořád něco objevovat, obohacovat historické a kulturní povědomí obyvatel, jimž je tato publikace především určena.

Přírodní podmínky centra Přerova

Přerovská raně středověká aglomerace se rozvíjela na obou březích řeky Bečvy, při jihozápadním vyústění koridoru Moravská brána, přesněji jejího horopisného podcelku – Bečevské brány, do Hornomoravského úvalu. Prostor Přerova charakterizovaly dvě výrazné krajinné dominanty. První představuje dnes již téměř těžbou zničený pahorek předmosteckého „Hradiska“, mohutného sprašového návrší kolem dvou vápencových skalek, převyšující svou někdejší nadmořskou výškou přes 240 m. okolní inundační pásmo Bečvy asi o 30 m. Morfologický protějšek Hradiska na opačném břehu Bečvy představovala méně výrazná přerovská travertinová kupa (220 m n. m.) pleistocenního stáří, která se asi 10–12 m zvedá nad úroveň okolní nivy. Skalní podloží návrší pokrývají spraše a zejména antropogenní uloženy (obr. 1).

Z geologického pohledu je předčtvrtohorní podloží v tektonické sníženině Moravské brány a tedy i v samotném Přerově tvořeno miocenními mořskými tégly, písčitymi slíny a písky. V průběhu kvartéru je zejména v inundačním pásmu Bečvy překryly několikametrové naplavené sedimenty, představované zejména nivními hlínami a hlinitými písky, jakož i mladšími holocenními písčitymi štěrky. Obdobně jsou sedimentárně vyplněna i stará vedlejší říční ramena.



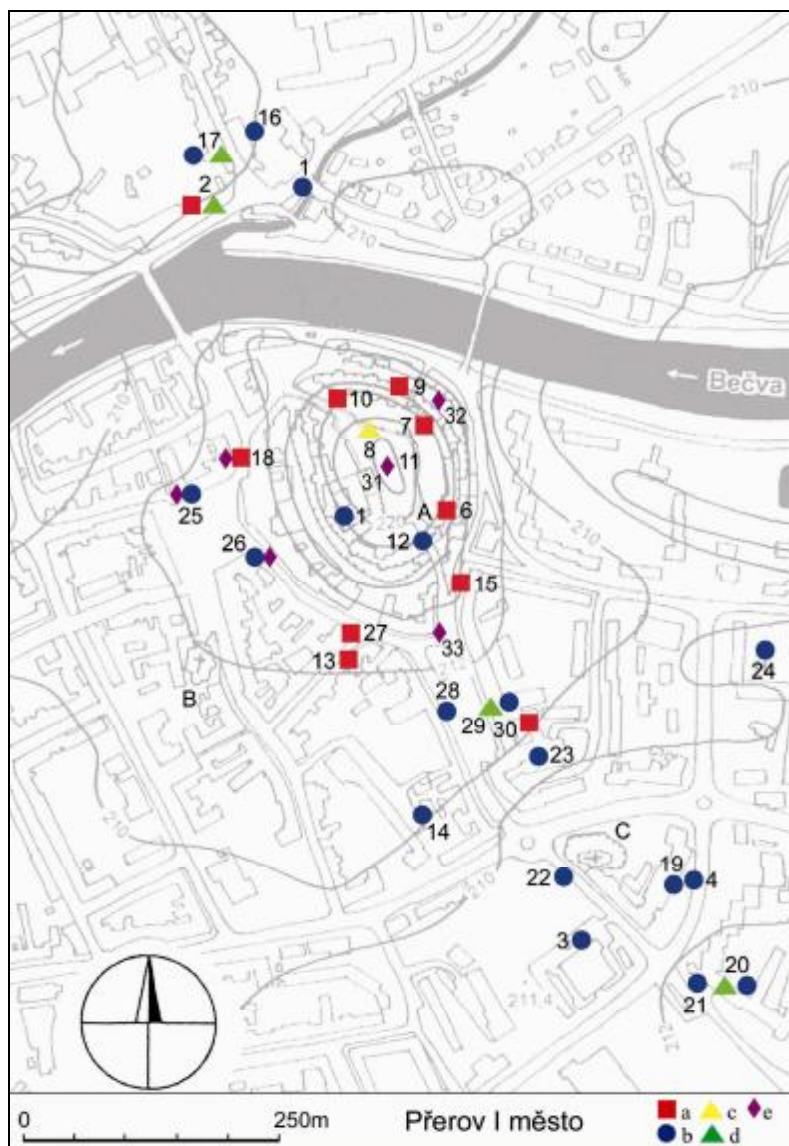
Obr. 1. Letecký pohled na Horní náměstí v Přerově (foto J. Čep)

Přerov se vyznačuje velmi variabilní skladbou geologického podloží i uloženin vzniklých v důsledku činnosti člověka. Travertinové podloží návrší Horního města bylo zachyceno bezprostředně pod kulturními vrstvami především v některých okrajových partiích, v centrálních částech ho kryje ještě písčité sprašová hlína. Geologické nadloží zde představují eolické sedimenty, převážně v podobě písčité spraše, jejichž mocnost kolísá v závislosti na členitosti travertinové skály. Ta na několika místech vystupuje až k současnému povrchu Horního náměstí. Dle situace na dvorku č. p. 26 si lze popisované návrší představit minimálně v pravěku, ale hlavně na počátku raného středověku jako výraznou kupu s takřka plochým temenem, na jehož okraji přinejmenším místy vystupovala suť mohutných travertinových balvanů; rostlá skála patrně nebyla vidět nebo jen výjimečně.

Z dějin archeologického výzkumu

Počátky výzkumu raně středověkého osídlení Přerova jsou spjaty s lokalitou Předmostí na pravém břehu Bečvy, a to v souvislosti s odkryvy zdejších proslulých paleolitických památek. Jde především o tamní pohřebiště, ničená činností předmostských cihelen již od 2. poloviny 19. století. Ve dvou hlavních polohách zde bylo odkryto přes dvě stě hrobů z 8.–12. století. Je možné, že zde pohřbívali i obyvatelé přerovského levobřeží.

Na počátku archeologického zájmu o slovanské osídlení vlastního Přerova stojí výzkum v kapli sv. Jiří na Horním náměstí provedený roku 1936 A. Čápem. Jeho výsledky jsou, kromě zjištění mladohradištních sídlištních vrstev, zajímavé také objevem středověkých zdív. Ze starších nálezů je třeba také uvést mladohradištní hrob na předměstí Šířava, na půdě tehdy Davídkova statku, v místě dnešního domu s adresou Šířava 21. Poválečná výstavba v prostoru jihovýchodně Horního návrší přinesla bohužel rozsáhlé ničení archeologických památek, jemuž se v mezích svých možností pokusila čelit tehdejší archeoložka přerovského muzea M. Jašková. Registrovala doklady osídlení při výkopech vodovodního řádu mezi Horním a Žerotínovým náměstím v r. 1964, zejména pak při výstavbě na severovýchodní straně Žerotínova náměstí a přilehlých částech ulic Pod valy a Kozlovské. V menší míře se věnovala i záchranné činnosti v navazujícím území předměstí Šířava (ulice Šířava, Sušilova); kromě sídlištních nálezů zaznamenávala i jednotlivé hroby či jejich fragmenty, aniž by získala podklady pro upřesnění jejich datování. K nejvýznamnějším nálezům jejího působení patřil odkryv dvou velkomoravských hrobů na Horním náměstí před domem č. p. 21 a trojhrobu věteřovské skupiny pod novou správní budovou OSP na Masarykově náměstí v roce 1968. O záchranu mnoha památek z doby hradištní v historickém jádru Přerova se v období od počátku 70. let až do své smrti v r. 2003 významnou měrou zasazoval též místní amatérský badatel a dobrovolný spolupracovník Archeologického ústavu AV v Brně V. Martínek, zejména v době, kdy zde nebylo obsazeno muzejní archeologické pracoviště; z dalších amatérských nadšenců zmiňme alespoň Z. Freiberka. První řádně dokumentovaný výzkum na území vlastního Přerova představovala akce Olomouckého vlastivědného muzea na přerovském pravobřeží v r. 1977, v ulicích Malá Dlážka a Brabansko (V. Dohnal). Zde se sice podařilo prokázat existenci další podhradní sídlištní jednotky, avšak zcela unikla přítomnost středohradištního horizontu prokázaného až v r. 2005.



Novou kvalitu přinesl do poznání nejstarší minulosti Přešova rozvoj záchranné činnosti, vyvolaný nejprve výstavbou Závodního klubu Přešovských strojíren v místě domů č. p. 8 a 9. na Horním náměstí v letech 1984–1987. Výzkum bohužel proběhl jen na zlomku poničené plochy, která obsahovala mimořádně dobře dochované pozůstatky zástavby z počátku 11. století a také zatím jediné doklady souvislého středohradištního osídlení na Horním náměstí. Zčásti souběžně se realizoval první tzv. systematický, tj. plánovitý odkryv neohrožené lokality v místě dvora domu č. p. 21 na severozápadním okraji téhož náměstí v letech 1985 a 1986 (Č. Staňa, R. Procházka). Následně r. 1987 byla vyhloubena zjišťovací sonda před domem č. p. 21, jakož i v prostoru parkánu za domem č. p. 26, která však nepřispěla k poznání raně středověkého osídlení. V r. 1989 byly realizovány předstihové výzkumy v místě plánovaného sklepa ve dvoře domu Horní náměstí č.p. 26, další při výstavbě parovodu v Čechově ulici a také záchranná akce ve výkopu pro kabeláž na rozmezí Kozlovské ulice a Žerotínova náměstí (R. Procházka). V následujícím roce proběhla první etapa záchranného výzkumu v místě demolovaných domů č. p. 19 a 20 na Horním náměstí na ploše prvního z nich (J. Kohoutek). Všechny tyto výzkumy let 1984–1990 zajišťoval ještě brněnský Archeologický ústav, dnes součást Akademie věd České republiky. Výzkumy stavbami ohrožených ploch Horního náměstí posléze převzal r. 1993 založený Ústav archeologické památkové péče v Brně, který pokračoval pod vedením J. Kohoutka

33

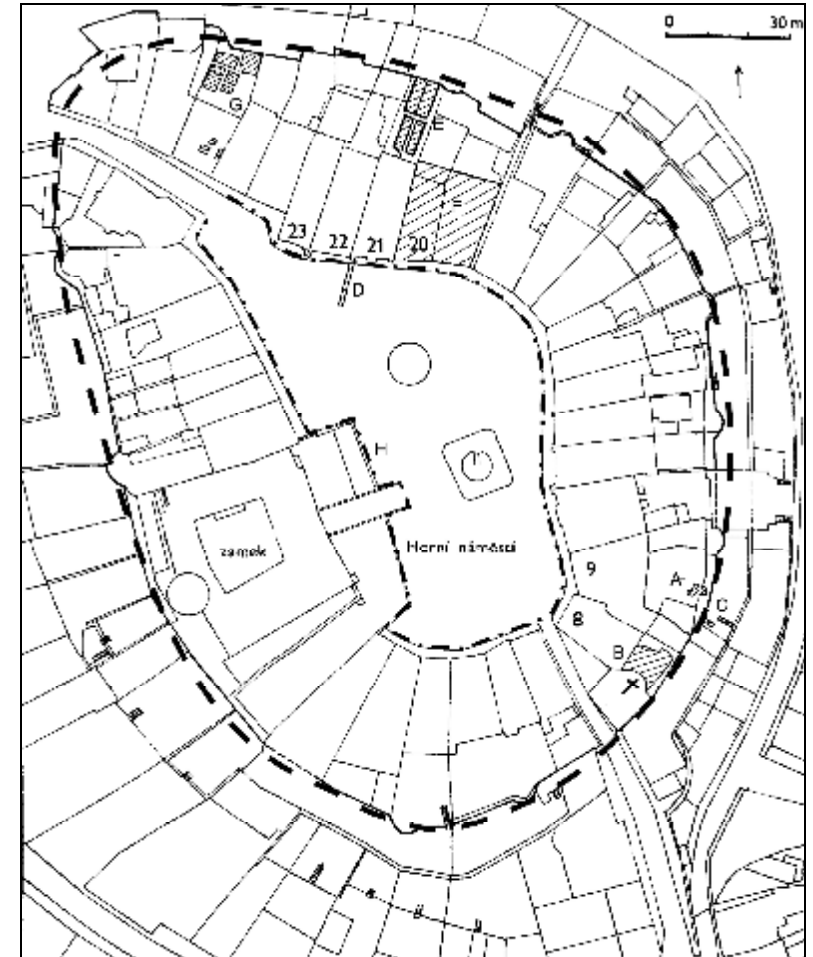
Obr. 2. Starobronzové (věteřovská skupina) a raně středověké osídlení Přešova v prostoru Horního náměstí a nejbližšího okolí.

1 – Za Mlýnem, 2 – Brabansko–Malá Dlážka, 3, 4 – Čechova, 5 – Horní nám. č. p. 1, zámek; 6 – Horní nám. č. p. 8, 9; 7 – Horní nám. č. p. 19, 20; 8, 9 – Horní nám. č. p. 21; 10 – Horní nám. č. p. 26; 11 – trasa výkopu vodovodu, 12 – Horní nám., výkop pro elektrický kabel, 13 – Jiráskova; 14 – Kainarova 2; 15 – Kozlovská; 16, 17 – Malá Dlážka; 18 – Mostní; 19 – 21 Šířava; 22 – Šířava/nám. Přešovského povstání; 23 – Šrobárova 20; 24 – Trávník 1; 25 – náměstí T. G. Masaryka; 26 – Wilsonova, před domem č. p. 151 (č. o. 2); 27 – Wilsonova 12; 28 – 30 Žerotínovo nám.; 31 – Horní nám. – celé plató; 32 – Pod valy parkánová zeď; 33 – Žerotínovo nám. parter; A – kaple sv. Jiří; B – kostel sv. Vavřince, C – kostel sv. Michala; a – osídlení jen mladohradištní; b – osídlení středohradištní i mladohradištní; c – hroby středohradištní; d – hroby mladohradištní; e – věteřovská skupina.

v odkryvech na Horním náměstí v domech č. p. 19, 20 (1998) a 26 (1998–2001, 2006), v prostoru přerovského zámku na Horním náměstí (1998), v ploše téhož náměstí při výkopech vodovodu (2001), na parkáně (1995) a v Mostní ulici r. 1999. Další důležité akce provedlo archeologické pracoviště Muzea Komenského v Přerově (A. Drechsler ve spolupráci s tehdejšími studenty archeologie Z. Schenkem) zejména v letech 1999–2005 v dalších částech pozvolna poznávané přerovské raně středověké aglomerace, a to zejména na Malé Dlážce, v ulicích Wilsonova a Jiráskova, Šířava, v areálu Žerotínova náměstí v č. p. 168 a před č. p. 447, v ulicích Šrobárova, Dvořákova, Čechova, Na loučkách, Trávník, Sokolská, v trati Za kapličkou, Kainarova. S řešenou problematikou úzce souvisí zejména dokumentace profilu pravěkých a středověkých vrstev při rekonstrukci parkánové zdi městské hrady v ulici Pod valy v roce 1999 (A. Drechsler). Tyto aktivity doplnily sběry na pravobřežní terase v katastrech Předmostí a Dluhonic i levobřežních obcí Bochoř a Kozlovice. Od r. 2006 se systematické záchranné činnosti v Přerově ujalo olomoucké pracoviště obecně prospěšné společnosti Archaia Brno, od r. 2007 již jako samostatná Archaia Olomouc, o.p.s. K největším odkryvům patří výzkum skladovací haly v ulici Malá Dlážka na pravobřeží Bečvy, jakož i inženýrských sítí na Žerotínově náměstí na opačném břehu (obr. 2 a 3).

Zatímco dlouhodobě zkoumaná a ničená pohřebiště v prostoru Předmostí se těšila značné pozornosti zejména vědeckého pracovníka Archeologického ústavu ČSAV v Brně Č. Stani, který zde v rámci soustavného výzkumu Hané ve středohradištním období sledoval především odraz velkomoravské hmotné kultury centrálních oblastí Velké Moravy, na území vlastního Přerova probíhaly až do počátku 80. let 20. století nahodilé akce bez zřetelně formulovaných otázek. Odkryvy 80. a 90. let se pod vlivem spektakulárního objevu dřevěných konstrukcí z počátku 11. století v r. 1984 zaměřily především na prostor raně středověkého hradu s cílem poznat jeho počátky, zástavbu a fortifikaci, přičemž jeho suburbium a širší zázemí byly sledovány jen příležitostně. Od přelomu tisíciletí zesílila výzkumná aktivita mimo vlastní Horní náměstí, takže do popředí se dostává otázka poznání vývoje celé přerovské pravěké a raně středověké aglomerace včetně její transformace ve středověké institucionální město s předměstími.

Velmi důležitou otázkou, na jejímž řešení se podílí i archeologie, představuje sociální složení obyvatel přerovské aglomerace, zejména jejího centra na Horním náměstí. Orientaci v této problematice napomáhají soubory hrobové výbavy i některé předměty ze sídlištních situací, charakter a vybavení obydlí či složení stravy. Zajímavou součástí řešené-



Obr. 3. Hlavní plošné výzkumy na Horním náměstí – A – C č. p. 8–9; D – sonda před domem č. p. 21; E – dvorní trakt domu č. p. 21; F – plocha domů č. p. 19–20; G – sondáže pod domem a na dvorku domu č. p. 26; H – výkop vodovodu. Silná přerušovaná čára: hypotetický průběh staro-bronzového opevnění.

ho problému představuje sledování proměn přírodního prostředí, zejména rostlinného krytu; dosavadní bádání mělo spíše charakter časově omezené sondy, nedovolující postihnout dynamiku možných změn. Otázky existence fortifikace z období Velké Moravy i z 2. poloviny 11.–12. století, jakož i rozsahu tehdy opevněného areálu zůstávají nezodpovězeny. Totéž platí o lokalizaci prvotního duchovního centra a umístění lokačního města. Málo také víme o charakteru krajinných změn v souvislosti s raně a vrcholně středověkou urbanizací. Zatím nejpodrobnější líčení paleobotanických poměrů se týká převážně krátkého období na počátku 11. století.

Přerovské Horní náměstí v pravěku

Ještě donedávna bylo přerovské Horní náměstí považováno za doménu nálezů ze starobronzového a časně středověkého období (zvláště 10. a 11. stol.). Nové výzkumy však stále více ukazují na daleko širší zastoupení jednotlivých časových horizontů osídlení, kdy bylo návrší nad Bečvou pro svoji výhodnou polohu vyhledáváno opakovaně (obr. 2).

Překvapivě nejstarším dokladem pobytu člověka v areálu travertinového Kopce jsou nálezy z období gravettien z doby mladého paleolitu (ca 26 000 př.n.l.). Objevit se je podařilo teprve nedávno (r. 2000) v severozápadní části návrší při podrobném výzkumu domu č. p. 26. Spočívaly v 8–10 cm tenké vrstvě v navátých sedimentech písčité spraše a tvořily nevelkou kolekci pazourkových štípaných nástrojů a úštěpů spolu s menším množstvím paleontologického materiálu snad z koní.

Nejvýraznější bod pravěkého vývoje představuje výšinné sídliště věteřovské skupiny ze starší doby bronzové, vyznačující se více než 1,5 m mohutným souvrstvím, stavebními úpravami a obsáhlou kolekcí získaných artefaktů, jak uvádíme podrobněji níže. Zcela novým poznatkem jsou zlomky nádob lužických popelnicových polí mladší doby bronzové, identifikované mezi keramickým inventářem dalších kultur v nejnižších kulturních vrstvách (kontexty č. 132–134) souvrství zkoumaného v suterénu domu č. p. 26 v roce 2006.

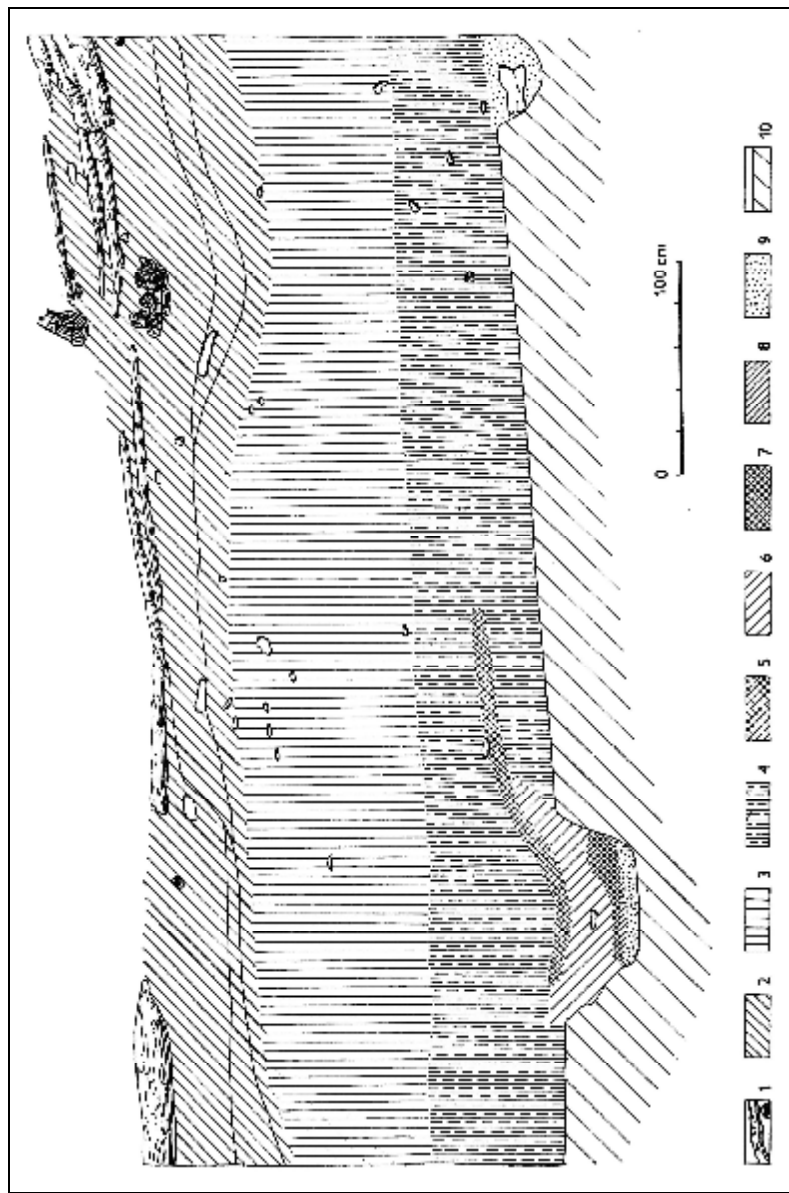
Během výzkumné sezóny 1998 se na ploše vzniklé destrukcí domů č. p. 19 a 20 (parcela 342 a 343) podařilo bezpečně prokázat nálezy z doby laténské kultury v její starší fázi. Již při výzkumu v roce 1990 byly získány sporadické zlomky laténské keramiky, ovšem v sekundární poloze ve vrstvách mladohradištního osídlení. Objev sídlištního objektu však potvrdil stabilnější sídelní formu z této doby. Přítomnost historic-

kých Keltů na Horním náměstí v Přerově je pak poslední kapitolou před psanou historií, již se budeme podrobně věnovat dále.

Přerov raně bronzový

Nejvýraznější úsek pravěkých dějin Horního náměstí tvoří jednoznačně vrcholná fáze starší doby bronzové. Záchrané archeologické výzkumy na území města Přerova přinášejí opakovaně poznatky o velmi intenzivním osídlení z doby existence věteřovské skupiny ze 17.–15. století př.n.l. Jádrem osídlení se stává výšinné sídliště na ploše téměř celého temene travertinového kopce dnešního Horního náměstí s mohutným kulturním souvrstvím, řadou zahlobených objektů a zbytků stavebních či výrobních procesů včetně lidských kosterních pozůstatků přímo na sídlišti. Jak dnes víme, osídlení se nesoustředilo pouze na vyvýšeninu, ale četné doklady sídelních aktivit nositelů věteřovské skupiny byly zjištěny také v jeho bezprostředním okolí (obr. 2). Již v roce 1968 byl při severní straně náměstí T. G. Masaryka objeven M. Jaškovou pohřeb, patrně v sídlištním objektu. „Trojhrob“ obsahoval kostry dvou žen a dítěte ve skrčené poloze uložené na levém boku. Na spánku starší ženy ležely dvě vlasové ozdoby z dvojitého drátu (obr. 9:1–2), dno jámy bylo doslova vyloženo 8–15 cm mocnou vrstvou říčních škeblí.

Asi 0,4 m silná kulturní vrstva a zahlobené věteřovské jámy byly zachyceny výkopy (1998 a 2002) jen několik desítek metrů odsud v Mostní ulici v místě vyústění do náměstí T. G. Masaryka. Pozůstatky dalších věteřovských nálezů byly zaznamenány v severním vyústění Wilsonovy ulice. Mocné souvrství s věteřovskou keramikou bylo zdokumentováno za parkánovou zdí městské hradby v ulici Pod valy výzkumem přerovského muzea pod vedením A. Drechslera z roku 1999 na jihovýchodní straně Kopce. Nejnovějším objevem je pak ca 80 cm mocná věteřovská vrstva zachycená společností Archaia Brno o.p.s. při úpravě parteru v severní části Žerotínova náměstí v roce 2007 (obr. 2). Půdní vrstva s nálezy věteřovské kultury je tak sledovatelná kromě vlastního návrší v jakémsi prstenci kolem něj s koncentrací při západním až jihozápadním úpatí návrší, v pruhu od ulice Mostní přes Wilsonovu, severní část Žerotínova náměstí až po ulici Pod valy. Dále jižněji ani západněji zatím nebyla zachycena. Tyto skutečnosti jasně dokazují přesah věteřovského osídlení přes vlastní temeno výrazného návrší prakticky na všechny strany, a to minimálně po úpatí Kopce.



33
 Obr. 4. Horní náměstí č. p. 21. V profil pod hradební konstrukcí z 11. stol. V SZ segmentu dvorního traktu domu č. 21. **1** – spodní trámy dřevěné hradební konstrukce; **2** – slovanské vrstvy z 9. – 10. stol.; **3** – kompaktní černohnědá vrstva s drobnými úlomky červenavé mazanice a žlutého travertinu; **4** – zelenošedožlutá, jemně zrnitá, ve spodní části říční škeble a rozplavené uhlíky; **5** – šedožlutá, drobně hrudkovitá, jílovitá vrstva; **6** – nekompaktní šedohnědá vrstva; **7** – sypká, propálená, oranžová a bělavá popelovitá vrstva; **8** – pásek kompaktní tmavě hnědé vrstvy pod vrstvou 7; **9** – zelenožlutá písčitá vrstva, ve větší jámě s množstvím škeblí; **10** – sterilní podloží. Vrstva 3 – 9 doba bronzová. (Podle Č. Staní 1988).

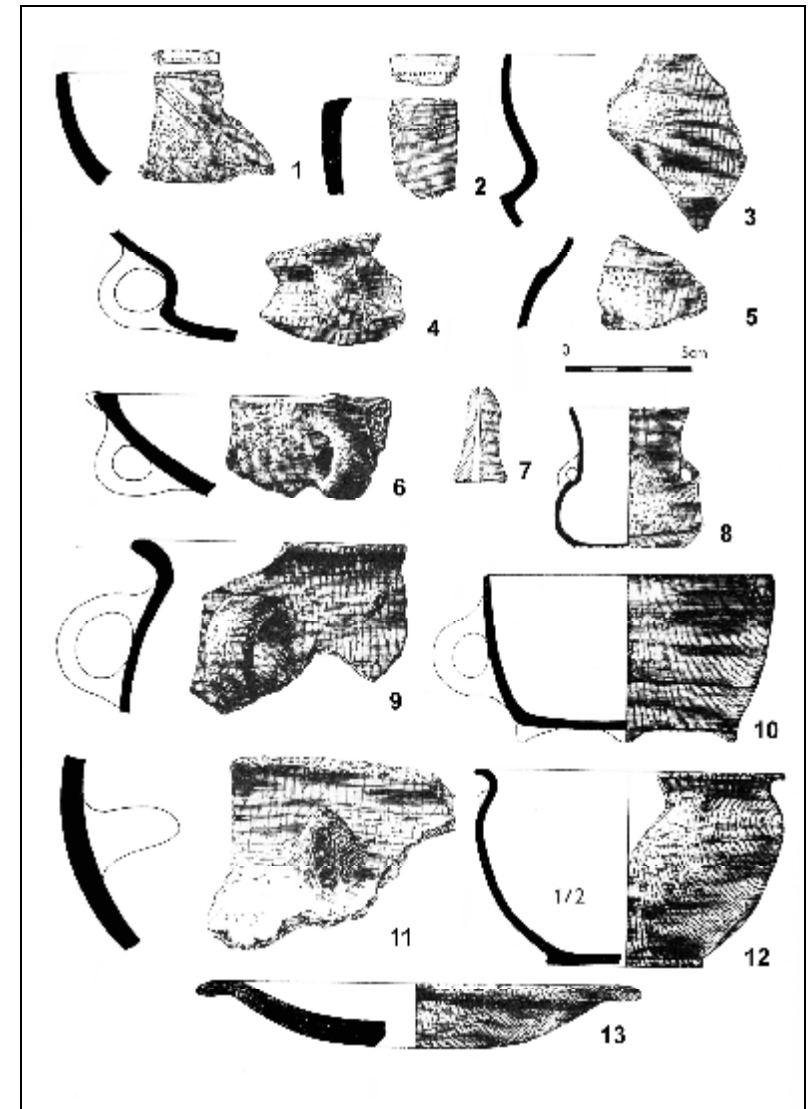
V souvislosti s narušováním archeologických situací byly záchranné výzkumy lokality na Horním náměstí v Přerově zahájeny již v období let 1984–87 (Č. Staňa, R. Procházka), resp. 1989–90 (R. Procházka) a s přestávkami pokračují prakticky dodnes (A. Drechsler – parkánová hradba 1999; J. Kohoutek 1990–91, 1998–2001, 2006 – zejména č. p. 26) (obr. 3). Výzkumy postupně odhalily nestejně mocné věteřovské souvrství prakticky na celém temeni návrší, když patrně pouze v jeho severovýchodní části byly pravěké vrstvy lokálně odstraněny stavbou hradby na počátku 11. století. Intenzivní sondáže v areálu dvorku i suterénu domu č. p. 26 totiž věteřovskou vrstvu dokládají i zde. Pravěká vrstva dosahovala místy více než 1,5 m a přinesla cennou kolekci nálezů věteřovské skupiny i celou řadu závažných poznatků ke struktuře a fungování tehdejšího sídliště.

Přerovskou lokalitu řadíme mezi návršní typ starobronzových výšinných sídlišť s geograficky velmi strategickou polohou nad řekou Bečvou jistě v nevelké vzdálenosti od brodu. Dnešní historické jádro města (ca 330–350×220 m) vykazuje převýšení nad hladinou řeky o ca 10–12 m. Uvažujeme-li ve shodě s Č. Staňou o hypotetickém průběhu opevnění v místech nárůstu věteřovské vrstvy po svahu, to znamená fakticky v místech časně středověké a středověké hradby, lze usuzovat na velikost jádra opevněného areálu ze starší doby bronzové v intervalu 1,5–2 ha (obr. 3). Jak jsme již uvedli, osídlení

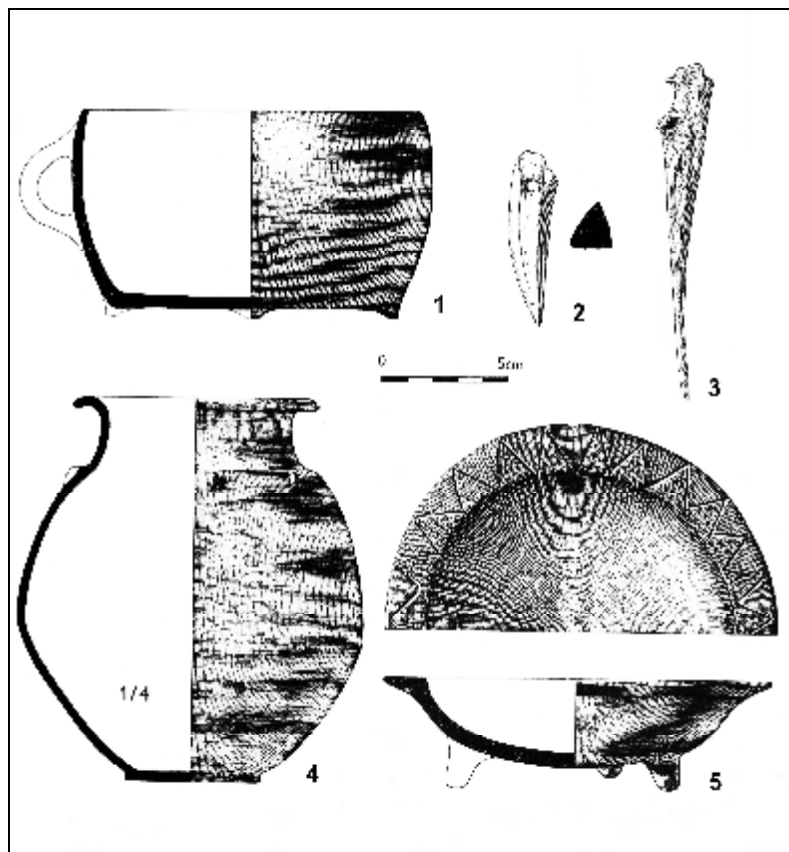
jednoznačně překračovalo hypotetické opevnění a dosáhlo ve své době úpatí kopce a mohlo zabírat značnou rozlohu (4–5 ha?). Nálezová situace i modelace terénu dovolují předpokládat existenci pravěké fortifikace zničené (snad pouze částečně?) pozdějšími přestavbami i středověkou zástavbou. Nejpravděpodobněji s ní lze počítat na severozápadní přístupové straně sklánějící se k dnešnímu náměstí Na Marku, kam je pro pozdější dobu situováno předhradí slovanského hradiště.

Nejvíce poznatků ke starobronzovému osídlení přinesl již výzkum Č. Stani na několika místech v centru náměstí. Prokázal dvě mohutné věteřovské vrstvy nasedající přímo na rostlé podloží o mocnosti až 140–160 cm. Ve starší (žluto)zelenošedé vrstvě rozlišuje navíc dvě stavební fáze, mladší kompaktní tmavě šedohnědá by měla představovat největší rozsah osady. V obou se podle Č. Stani podařilo zachytit pozůstatky chat s podlahou vymezenou křivou jamkou nebo vrstvičkou podložního jílu a relikty pícek s hliněným či jílovým výmazem, příp. samostatné objekty stejné funkce, žlábek se dvěma křivými jamkami apod. Mocné souvrství prořezávala řada zahluobených sídlištních jam, částečně zahluobených do rostlého podloží (obr. 4, 7). Podle nálezové situace nejsou stejného stáří a náleží oběma sídlištním horizontům. V jedné z nich se podařilo zjistit pozůstatky dvou lidských jedinců, dítěte ve věku 9–10 let a nedospělého jedince (15–17 let) snad mužského pohlaví, uložených ve skrčené poloze. Řada silně přepálených střepů či dokonce celých nádob je důkazem místních požárů sídliště. Obdobnou stratigrafickou situaci dokumentují i pozdější výzkumy v severní, resp. severozápadní části náměstí, kde např. pod domem č. p. 26 dosahovala věteřovská vrstva mocnosti až 1 m. Ve dvorním traktu domu č. p. 21 byly sondou proříznuty 140–160 cm mocné vrstvy z doby bronzové. Na základě narůstání horní části starší zelenošedé vrstvy směrem po svahu Č. Staňa předpokládá, že osada musela být ohrazena, přímé důkazy však zatím chybí.

Z výzkumů byla získána relativně reprezentativní kolekce keramických nádob a jejich zlomků, představující prakticky celé typové spektrum věteřovských výrobců (obr. 5 a 6). Tak jsou zastoupeny ostře profilované zásobnice, dvouúhové amfory a amfory, hrnce, soudkovité hrnky na nožkách i bez nich, mělké i hluboké mísy, někdy bohatě zdobené rytým ornamentem, vzácně opatřené nožkami apod. Z ostatních tvarů jmenujme alespoň držadlo keramické naběračky, závažíčko, zlomek cedníku, kolečka vykroužená ze střepů atd. K dispozici jsou i nekeramické předměty (kamenné drtidlo, závěsek z kančího klu, kostěné sídlo) (obr. 5 a 6). Zcela postrádáme bronzové předměty.

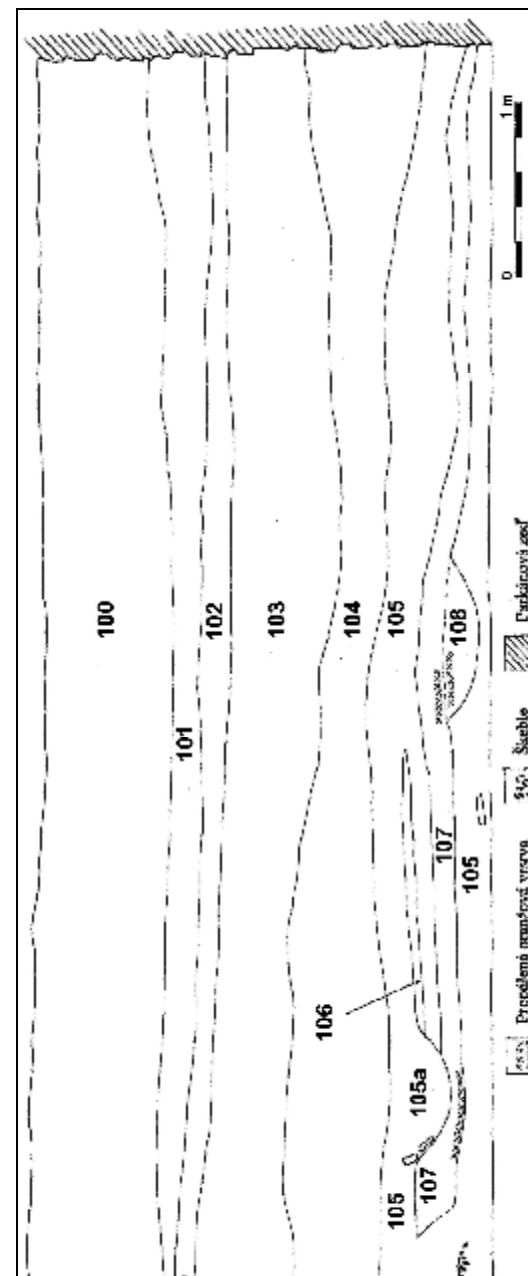


Obr. 5. Výběr materiálu věteřovské skupiny z kulturních vrstev a zahluobených objektů (podle Č. Stani 1988).

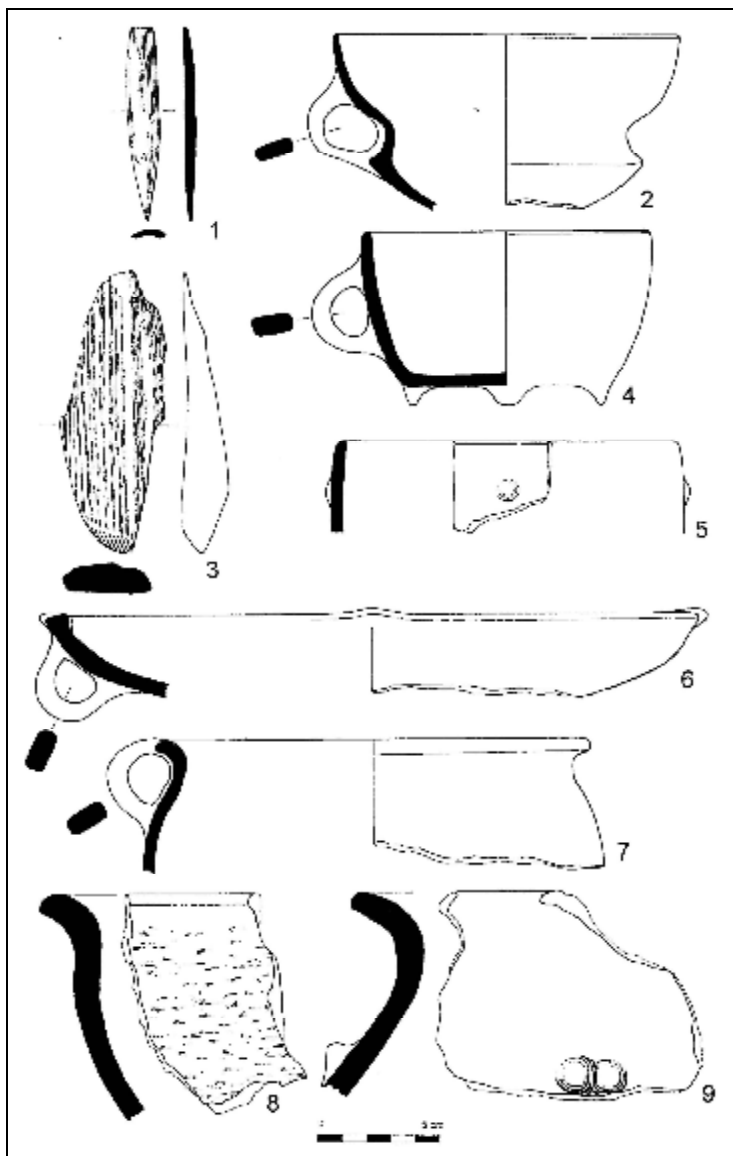


Obr. 6. Výběr materiálu věteřovské skupiny z kulturního souvrství a sídlištních objektů. (Podle Č. Stani 1988).

V keramice převažují tvary klasické fáze věteřovské skupiny, které by podle Č. Stani měly pocházet jak z horních partií staršího (zelenošedého) souvrství, tak převážně z mladší (tmavě šedohnědé) vrstvy. Tvarově i výzdobně shodný materiál je k dispozici i z novějších výzkumů J. Kohoutka (obr. 9 a 10) nebo A. Drechslera ze svahu, resp. úpatí Kopce (obr. 8). Přesnější časové postavení nálezového obsahu jednotlivých vrstev či nálezových celků není na tomto místě možné, neboť by si vyžádalo samostatnou podrobnou studii. Proto se omezíme jen na některé postřehy a zajímavosti.



Obr. 7. Ulice Pod valem, rekonstrukce měst. hradeb 1999. Profil za parkánovou hradbou. Vrstvy č.: **100** – středně ulehlá (dále jen s.u.) hnědá prachová hlína (svrchní humus); **101** – šedohnědá s.u. prachová hlína (novovek); **102** – vápenná malta a šterk; **103** – s.u. hnědá prachová hlína (novovek); **104** – s.u. šedohnědá prachová hlína, řídice uhlíky; **105** – s.u. šedohnědá prachová hlína promíšená s jílem; **105a** – směr s.u. šedohnědé prachové hlíny s jílovitou s.u. hílou (škeble, kameny, mazanice); **106** a **107** – s.u. černá prachová hlína; **108** – okrová sypká hlína, v horní části kusy oranžové mazanice. (Podle A. Drechslera).



Obr. 8. Ulice Pod valy, rekonstrukce městských hradeb 1999. Výběr materiálu z vrstev starší doby bronzové. 1 – 4 kontext č. 105a; 5 kontext č. 104; 6, 7 kontext č. 105; 8, 9 kontext č. 102 (sekundárně).

Pro menší část keramických výrobků nacházíme analogie spíše ve starším věteřovském materiálu např. z Blučiny, Křepic nebo Budkovic, ale také na maďarovských lokalitách jihozápadního Slovenska, jako je Veselé v Pováží nebo Nitrianský Hrádok v Ponitří (mj. mísa na nožkách se širokým původně inkrustací zdobeným okrajem, obr. 6:5). Relativně časté soudkovité hrnky, amfory, hrnce a koflíky patří ke klasickým projevům věteřovské skupiny (obr. 5:10; 6:1; 8:4; 9:10). Zlomek nádoby s trny na vnitřní straně (obr. 5:11) má na Moravě jediný protějšek v Budkovicích, zato je známe hojně z Dolního Rakouska i Karpatské kotliny. Přisuzováno je jim kultovní poslání, spojitost s výrobou alkoholu či mléčných produktů. Štíhlé hliněné závažíčko (obr. 5:7) nemá zcela jasný účel, stejně jako kolečka vykroužená ze střepů, někdy se středovým otvorem, na věteřovských sídlišťích dost početná. Zatím v nevelkém počtu se vyskytující hliněné přesleny (obr. 9:4) jsou dokladem textilní výroby. Předpokládat lze i další specializovanou produkci např. v té době již velmi vyspělé hrnčířství. Nevelkému souboru nekeramických výrobků dominuje neporušené šídlo z kosti psa, dlátovitý nástroj z parohu jelena či druhotně upravený a provrtaný kančí kel sloužící nejspíše jako závěsek (obr. 6:2).

V horní části mladší věteřovské vrstvy bylo nalezeno několik zlomků koflíků s vlnovitě prohnutým hrdlem (podobný také např. z výzkumu J. Kohoutka v r. 1999) (obr. 5:3; 8:2; 9:9), které by mohly naznačovat poněkud mladší postavení a ukazovat na delší vývoj přerovského výšinného sídliště v rámci trvání věteřovské skupiny, což ostatně předurčuje mocnost kulturních vrstev a četnost nálezů z nich. Č. Staňa se domnívá, že neopevněné sídliště začíná fungovat ještě v době před klasickou věteřovskou fází. Opevnění návrší s kumulací osídlení přisuzuje klasickému období se srovnatelnou funkcí opevněných sídlišť na Hradisku u Kroměříže (Postoupky – Hradisko) a v Olomouci, opevnění však nejspíše nejsou současná. Osídlení přerovského Kopce podle něj doznívá v pozdním věteřovském úseku. Intruzi výrazně mladších prvků lze nejspíše spojovat se slabším osídlením z doby popelnicových polí, prokázané výzkumem J. Kohoutka v prostoru domu č. p. 26 v roce 2006 (snad kultura lužických popelnicových polí). Dosavadní výzkum pravěkých vrstev Horního náměstí není bohužel nijak rozsáhlý a chybí mu celkové zhodnocení, proto nemůžeme v žádném ohledu ničit na tomto místě dalekosáhlejší závěry.

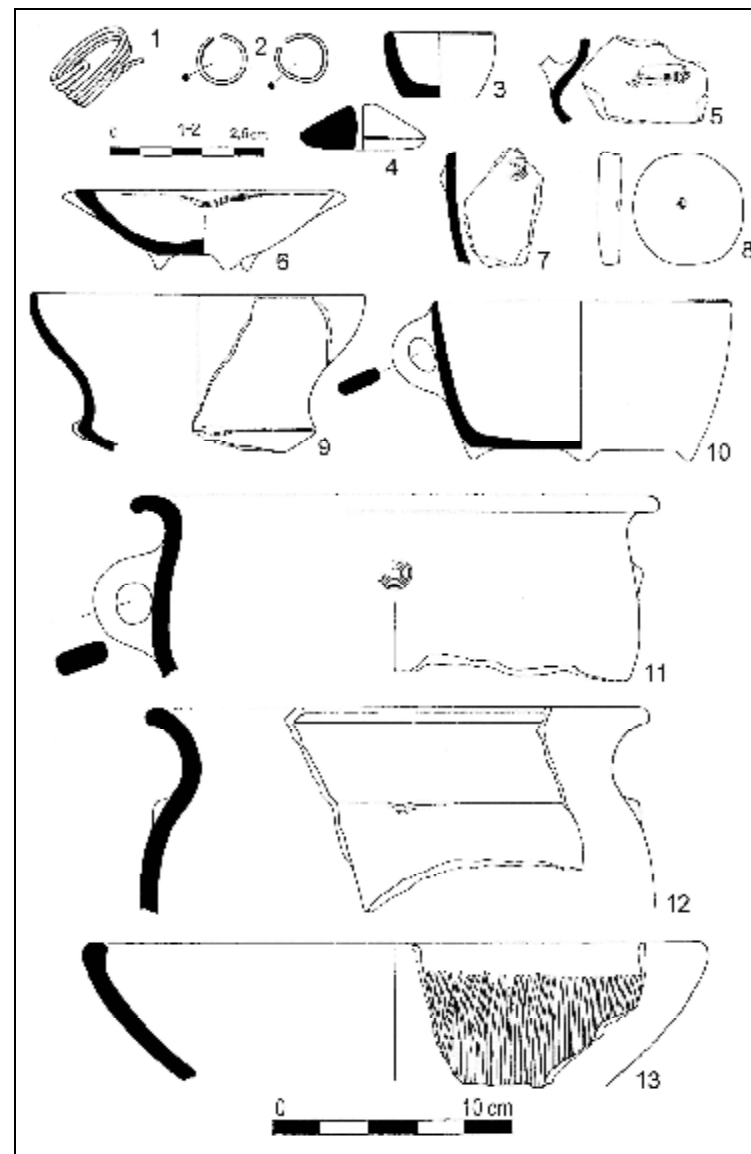
Hradiska starší doby bronzové

Drtivá většina výšinných a opevněných sídlišť doby bronzové a halštatské se nachází na geograficky exponovaných místech krajinných dominant se snahou o maximální využití strategických poloh. Jejich umístění jistě nebylo náhodné a souviselo s průběhem tras dálkového obchodu nebo se spojnicemi mezi jednotlivými sídelními regiony. V našem případě se jednalo zejména o Moravskou bránu jako tradiční spojnici severu s jihem.

Tvar výšinných a opevněných poloh je do značné míry přizpůsoben terénu, do něhož byla zakomponována. Dobře sledovatelné je zde úsilí o harmonizaci s přirozenou konfigurací terénu tak, aby potřeba budování umělého opevnění byla co nejmenší, to znamená co nejméně nákladná a aby bylo možno je snáze udržovat. Zatímco u ostrožen je opevněna především přístupová strana (šíje, hřbet, sedlo), návršní sídliště jsou naopak často chráněna po celém obvodu. To snad platilo i pro Přerov. Takovým způsobem je určen vlastní půdorys hradisek, který je velmi rozmanitý a nelze v něm sledovat žádnou typologickou nebo jinou zákonitost.

Opevněná sídliště nejsou v průběhu starší doby bronzové zakládána v jednom časovém horizontu. Někde je opevnění budováno opakovaně (Cezavy u Blučiny), jinde vzniká až v průběhu osídlení a život na některých výšinných sídlištích pokračoval i na jeho destrukci (Bánov, Hradisko u Kroměříže, Olomouc, Svitávka a další). Z toho vyplývá, že vznik a potřeba stavby nákladných a složitých fortifikací není vyvolána vnějším ohrožením obecného, nadregionálního charakteru, ale spíše souvisí s konkrétní politickoekonomickou situací dané oblasti.

Osídlování výšinných poloh a jejich následné opevnování souvisí s hlubokými změnami v hospodářské i sociální struktuře tehdejší společnosti. Zakládání výšinných a opevněných sídlišť sledujeme v průběhu starší a na počátku střední doby bronzové na rozsáhlém území od severního Balkánu přes Karpatskou kotlinu až po Čechy, resp. Sasko a střední Německo, Slezsko a Malopolsko, takže lze výskyt této nejvyvinutější a nejsložitější sídlištní formy považovat za jev civilizační. Podstatou vzniku sledované sídlištní formy je vlastní vývoj a procesy uvnitř pravěké společnosti, v jejích ekonomických a sociálních procesech, které však probíhaly nerovnoměrně. Výraznou roli v tomto procesu sehrála i schopnost domácího prostředí přejímat a tvůrčím způsobem aplikovat impulsy z kulturně vyspělých oblastí na jihovýchodě. Nové podněty v oblasti materiální, ale i duchovní kultury nejsou jen pasivně přijímány, ale vyplývají z vnitřního socioekonomického stavu společnos-



Obr. 9. Ukázka nálezů věteřovské skupiny. Přerov – náměstí T. G. Masaryka 1 – 2 bronzové vlasové ozdoby z „trojhrobu“; Horní nám. č. p. 26, 3 – 13 vrstva č. 141.

ti. Ten je hlavní motivací budování mnohdy nákladných fortifikací. Nejčastěji se uvažuje o hradiscích jako o místech koncentrace hospodářské činnosti včetně specializovaných výrobních odvětví a technik se směnou produktů v návaznosti nejen na lokální, ale také dálkový obchod. Představují organizovaná produkční a obchodní centra někde s náznaky urbanistických koncepcí a v neposlední řadě i s projevy majetkové diference. Jednalo se o významné body správy, organizace a ochrany, jasná je funkce obranná a útočištní v dobách válečných konfliktů, i když patrně ne ve smyslu ochrany či obrany většího území. Svě místo zde našly i praktiky ze sféry kultury.

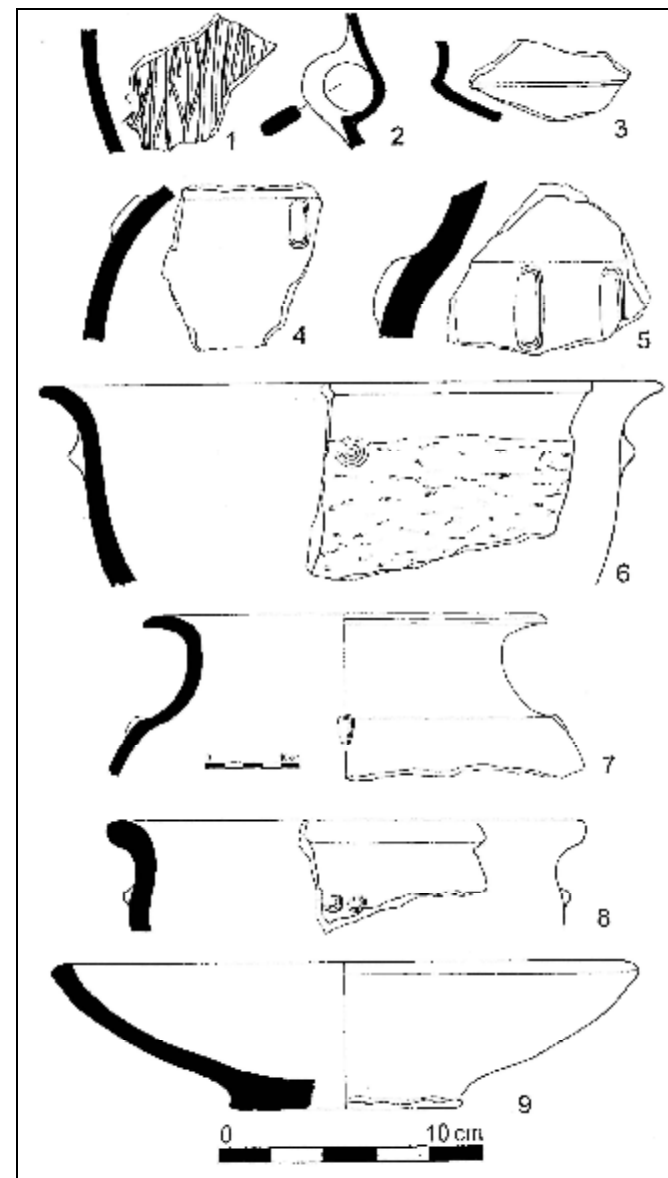
Stupeň sociální diference v průběhu starší doby bronzové značně pokročil, což do značné míry platí i pro nositele věteřovské skupiny. Existence starobronzových hradisek s vrcholem v podobě uměle oddělené akropole, jako sídla nadřazené, resp. nějakým způsobem privilegované vrstvy či skupiny, je výsledkem především vnitřních proměn domácí společnosti. Stále však přesně nevíme, kdo, jakým způsobem a za jakých podmínek tyto nákladné fortifikace stavěl, spravoval a udržoval. Spojitost s hospodářským, resp. zemědělským zázemím, nutným pro fungování každého hradiska, mohou v případě Přerova naznačovat soudobá „satelitní“ sídliště na svazích Kopce a v jeho těsné blízkosti (pokud se nejedná o osídlení souvislé).

Výšinné a snad i opevněné sídliště u přechodu přes řeku Bečvu na dnešním Horním náměstí v Přerově bylo výrazným a strategickým bodem. Náleželo do soustavy starobronzových věteřovských hradisek v oblasti horního, resp. středního Pomoraví, kontrolující důležitý vstup do Moravské brány.

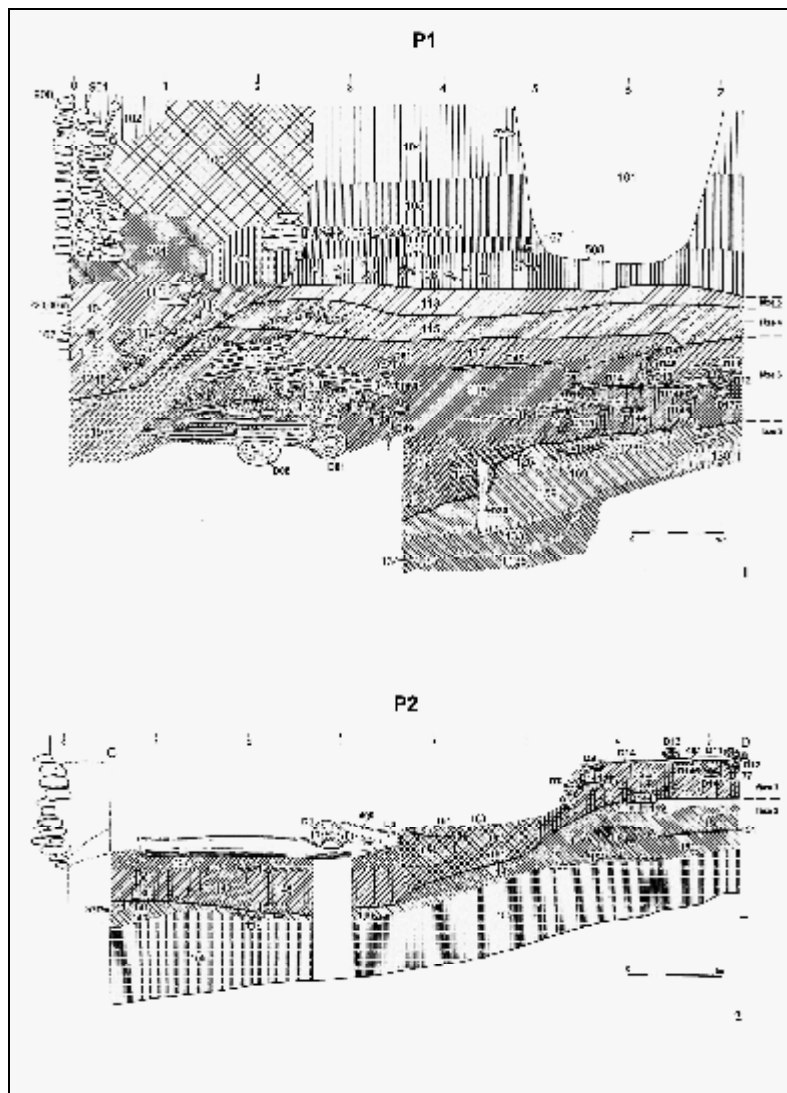
Přerov raně středověký

Cesta k raně středověkému centru

Zdá se, že přerovský Kopec nebyl od přelomu letopočtu dlouho trvale osídlen. Souvislé sídlištní horizonty lze zaznamenat až v tzv. středohradištním období, tj. v 9. až polovině 10. století. Relativně mocné zvrstvení z této etapy bylo zatím zjištěno jen na jihovýchodním okraji návrší. Jinde přinesla výrazný impuls k nárůstu terénu až stavba uvedeného opevnění z počátku 11. století. Akumulace uloženin při obvodu návrší pokračovala až do vrcholného středověku, zatímco v centrální části byl nárůst mnohem menší. Ovšem i zde, podél celého obvodu náměstí, lze zachytit homogenizovanou mladohradištní vrstvu na souvislém pokryvu uloženin věteřovského období. Pouze místy, např. před domem č. p. 21 nasedaly raně novověké vrstvy přímo na pravěké



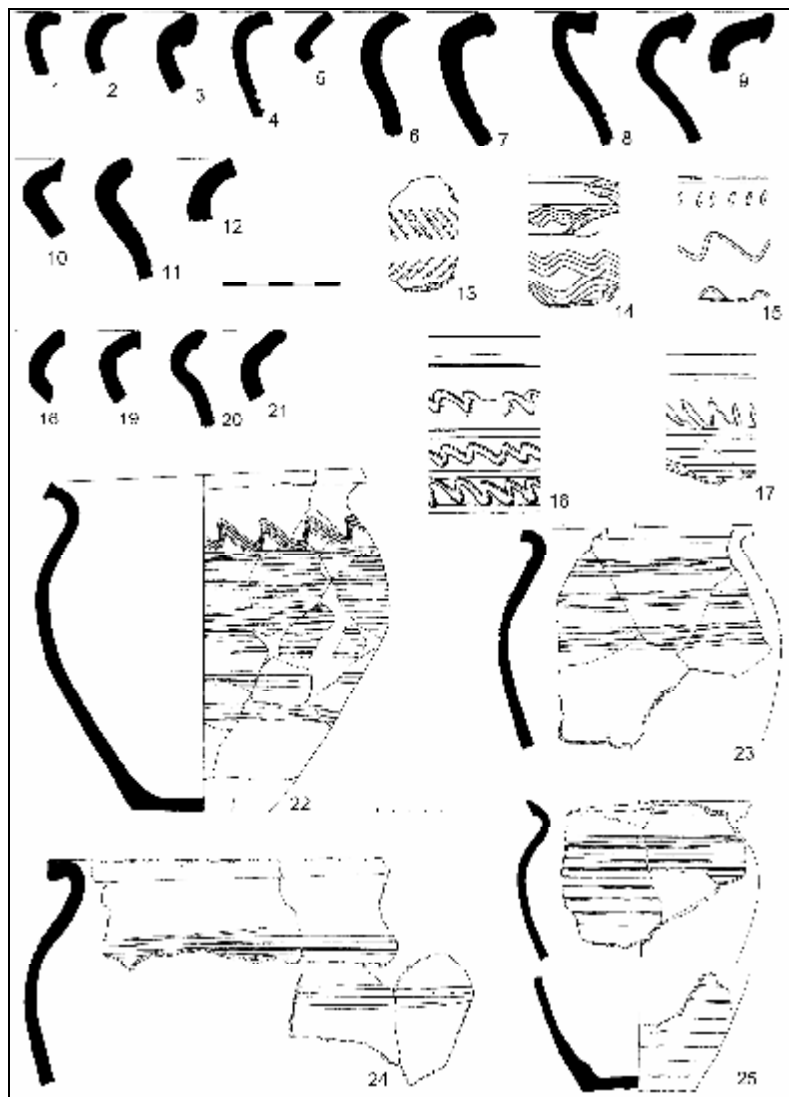
Obr. 10. Horní nám. č. p. 26. Výběr keramického inventáře věteřovské skupiny z kulturní vrstvy.



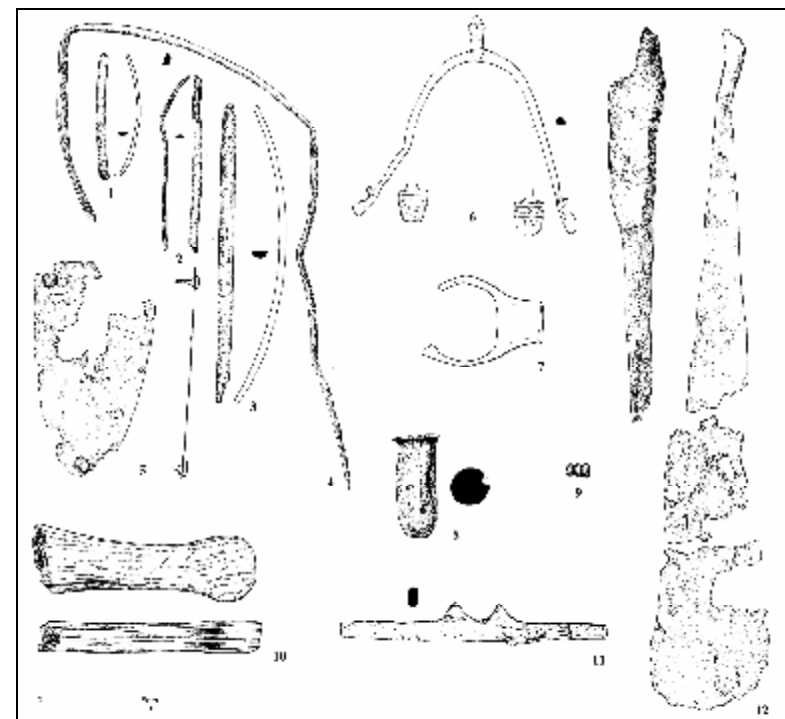
Obr. 11. Řez sídlištními horizonty v ploše Horní náměstí č. p. 8. Fáze 2 – středohradištní jáma zapuštěná do větrovské vrstvy fáze 1; fáze 3 – souvrství z počátku 11. století s roštovou hradbou; fáze 4 – planýrka z poloviny 11. století; fáze 5 – vrstva z 2. poloviny 11.–12. století, výše vrstvy 13.–16. století; 900 líc městské hradby.

horizont. Zde byly starší situace porušeny mohutným příkopem nejasné funkce, který byl zasypán v 16. století.

Velmi různorodou situaci prokazují stále přibývajícím výzkumy pod centrálním návrším. Raně středověké suburbium přerovského hradu, jednoznačně doložené ovšem až od počátku 11. století, se konsolidovalo v prostoru, jehož osou byl mírný, dnes již v důsledku moderních planýrek téměř nevýrazný terénní hřbet, klesající od travertinového kopce jihovýchodním směrem – při východní straně dnešního Žerotínova náměstí ke kostelu sv. Michala na Šířavě, přičemž přibližně v oblasti dnešní Kozlovské ulice vymezovala hrana inundace jihovýchodní hranici osídlené plochy. K osídlenému prostoru můžeme dnes počítat také celou plochu Žerotínova náměstí s přilehlým ústím Wilsonovy ulice a ulici Jiráskovu, na západní straně je osídlení doloženo v ulici Kainarově, dále pak jižním směrem osídlený prostor zahrnoval podstatnou část náměstí Přerovského povstání s okolím kostela sv. Michala až po Čechovu ulici a ulici Šířavu. Nálezy v ulicích Trávník a Kozlovská blíže křižovatky s ulicí Bayerovou naznačují vějířovité rozšíření suburbia směrem k Bečvě. Na opačné straně lze k podhradí počítat též lokalitu v ulici Mostní, nepochybnou součástí osídlení podél západního a severozápadního úpatí ústředního návrší, které se patrně v poloze Na Marku přimykalo k přechodu přes řeku Bečvu. Na tuto kumulaci navazuje na opačném břehu osídlení v prostoru ulic Malá Dlážka a Brabansko. Tuto vymezenou plochu bezprostředního suburbia lze odhadnout na přibližně 12–15 ha (obr. 2). Souvisle osídlený areál obklopoval prstenec sídlišť bezprostředního zázemí, z něhož zatím známe pouze segmenty kolem jihovýchodního a severního, pravobřežního podhradí. Jde o nálezy v ulici Na loučkách, dále na severovýchod podél Bečvy v ulici Dvořákova – areál nemocnice a v blízké trati Za kapličkou. Obdobný řetězec se rýsuje na pravobřeží na katastrech Předmostí, Dluhonic a Popovic. Málo znalostí zatím máme o prostoru jihozápadně návrší Horního města; dosavadní zjištění potvrzují absenci raně středověkého osídlení na větších částech náměstí T. G. Masaryka, přilehlý areál dále podél řeky zatím zůstává bílým místem. Nevelké, často nedostatečně stratifikované soubory z většiny podhradních lokalit zatím neposkytují dostatečnou výpověď o dynamice vývoje osídlení, což platí dvojnásob o lokalitách vnitřního pásma zázemí. Nepochybně nebyla řada poloh osídlena současně, datování opírající se o keramiku z homogenizovaných vrstev však rytmus prostorových změn nedovoluje dostatečně postihnout.



Obr. 12. Keramika z 9.– až počátku 10. století z Horního náměstí č. p. 8.



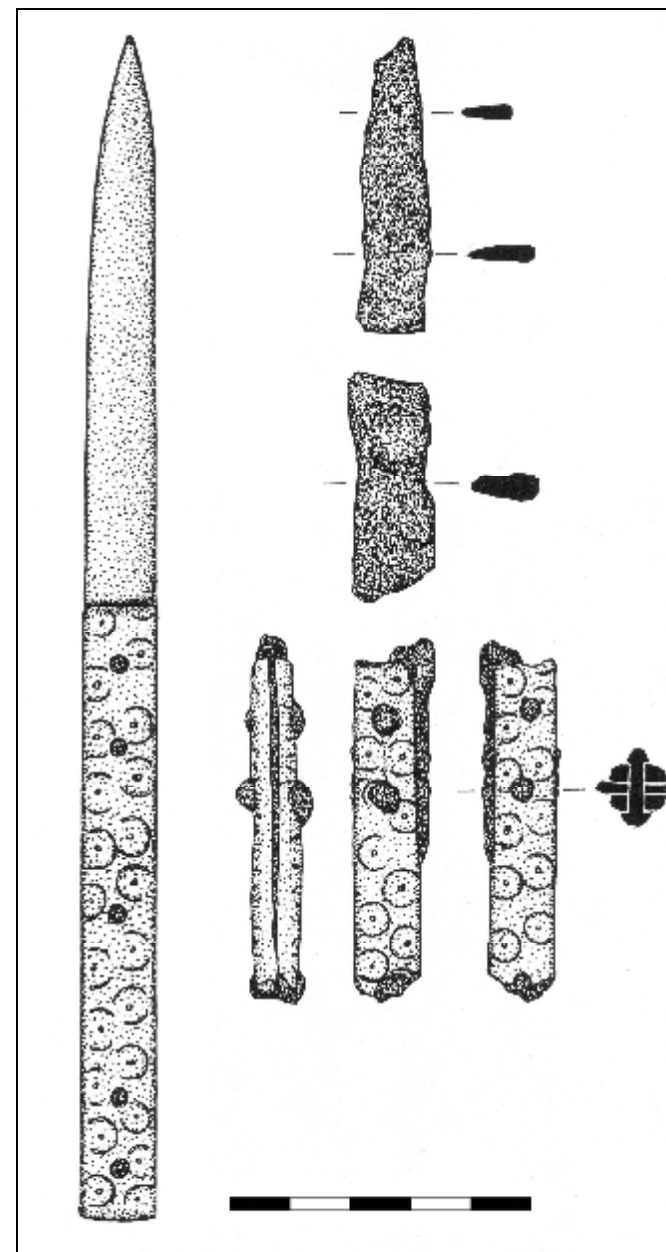
Obr. 13. Železné předměty a dřevěná rukojeť z 9.– až počátku 10. století z Horního náměstí č. p. 8

Pouze v bezprostředním okolí centrálního návrší, na jeho úpatí, jsou zatím doloženy věteřovské vrstvy, a to v Mostní ulici a na severním okraji náměstí T. G. Masaryka. Ve výše vymezeném areálu podhradí dále od travertinové kupy nasedají ve většině případů sedimenty s doklady raně středověkého osídlení přímo na podložní štěrkopíský říční terasy (Čechova a Kozlovská ulice), případně na třetihorní jíly (Jiráskova ulice). V posledně uvedené lokalitě porušilo raně středověké osídlení nevýraznou vrstvu lužické kultury ležící na jílovém podloží. Raně středověké horizonty jsou rovněž vyvinuty značně nerovnoměrně – vícevrstevné situace byly zachyceny zejména v prostoru Žerotínova náměstí a v jeho bezprostředním okolí, především na okraji Kozlovské ulice a v ulici Jiráskově, jakož i na úpatí hradního návrší v ulici Mostní. Dále na jihovýchod v někdejších historickém předměstí Šířava byly

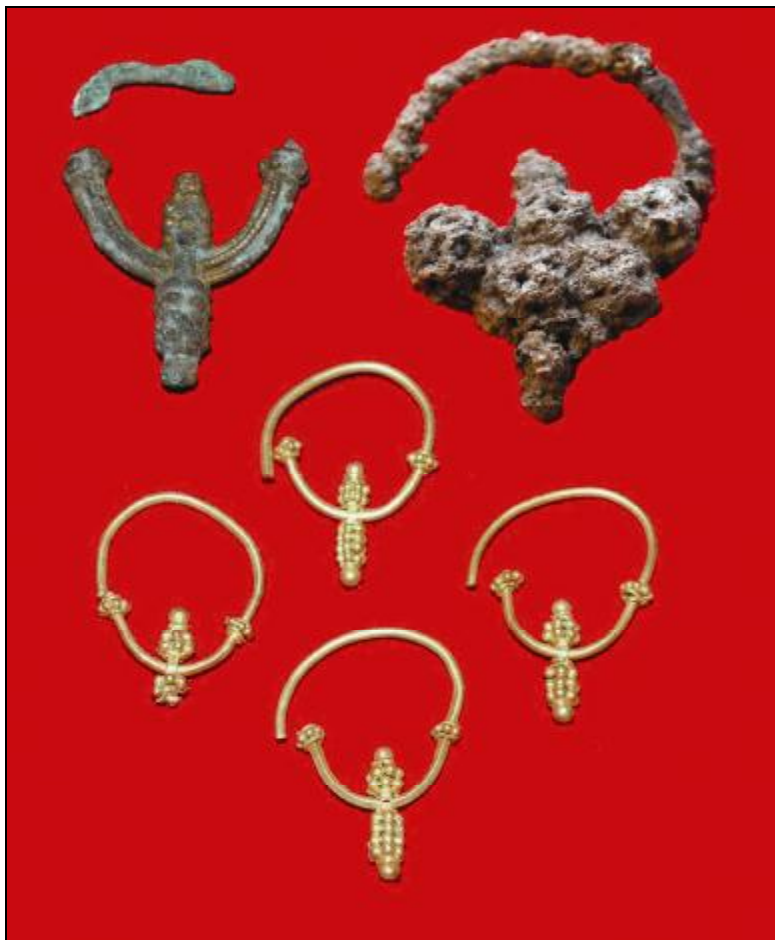
zjištěny jak jednoduché situace s jedinou vrstvou (Čechova ulice), tak i složitěji strukturované sekvence (ulice Šířava). Jediná sídlištní vrstva, doprovázená ovšem zahloubenými objekty, byla konstatována také v prostoru pravobřežního suburbia v ulicích Malá Dlážka a Brabansko (obr. 2).

V sídelní topografii raně středověkého Přerova lze rozlišit dvě výrazné sídelní jednotky, z nichž jedna se nachází na pravobřeží, v prostoru slavné paleolitické lokality Předmostí, druhá pak v areálu vlastního Přerova na opačném břehu, s těžištěm mezi Horním náměstím a předměstím Šířava. Na zvýšených terasových stupních na obou březích Bečvy pak najdeme řadu dalších sídlišť, jejichž funkci na rozhraní aglomerace a zemědělského zázemí bude třeba objasňovat v rámci dalšího bádání.

Ve světle dosavadních výzkumů počínají raně středověké aktivity ve starohradištním období. Tuto etapu tradičně kladenou do 6.–8. století reprezentuje zatím pouze jediná sídlištní jáma č. 516 z Jiráskovy ulice č. p. 201, nacházející se vespod složité stratigrafické sekvence. Obsahovala typické hrnce zdobené vesměs hřebenovou vlnicí. Ojedinelé střepy datovatelné před 9. stoletím se druhotně vyskytují v mladších vrstvách i jinde. Výrazný nárůst lze zaznamenat ve středohradištním období, kdy se sídlištní nálezy soustřeďují na jihovýchodní okraj plošiny návrší Horního náměstí a přilehlý nevýrazný hřbet bečevské terasy (obr. 2). Pro období 8., 9. a větší části 10. století však zůstává otevřená otázka umístění střediskových funkcí, zjednodušeně řečeno hrazeného centra regionu. Zbývající části vyvýšeniny Horního náměstí nevykazují příliš intenzivní osídlení ani v 9. století. Relativně nejvýraznější, dokonce dvoufázové osídlení bylo zjištěno pouze na ploše domů č. p. 8 a 9, tj. na zmíněném jihovýchodním okraji návrší; nepochybně lze ovšem počítat s blíže nespecifikovaným přesahem západním a snad i severním směrem (obr. 11). První fázi zde reprezentují zahloubené objekty, které byly zasypány výplní s organickým materiálem, terén byl tak zvýšen. Na úrovni této úpravy bylo na jediné souvisle zkoumané ploše při kapli sv. Jiří odkryto ohniště s rozbitou nádobou (obr. 12:22) a zlomky železných předmětů včetně součástí zámku (štítek, závora), obrouček vědra, hřivny a poměrně ojedinelého železného dřívku k roztepávání a hlazení kovu; snad jde o část náhle opuštěného pracoviště kováře či kovotepce (obr. 13:1–5, 8, 11, 12). V sondě ve dvoře domu č. p. 21 se ojedinelé zlomky středohradištní keramiky nacházely těsně nad úrovní věteřovského souvrství, povětšinou však spolu s fragmenty datovatelnými do pokročilého 10. století. Výstavbě hradby zde předcházelo několik vrstev s nálezy keramiky 9.–10. století (obr. 13), většinou jde spíše o terénní úpravy bez jednoznačně rozlišitelných aktivit. V podstatě



Obr. 14. Nůž s kostěnou zdobenou střenkou z Žerotínova náměstí, 9. století.



Obr. 15. Zlaté a bronzové náušnice z hrobů na Horním náměstí (foto A. Drechsler).

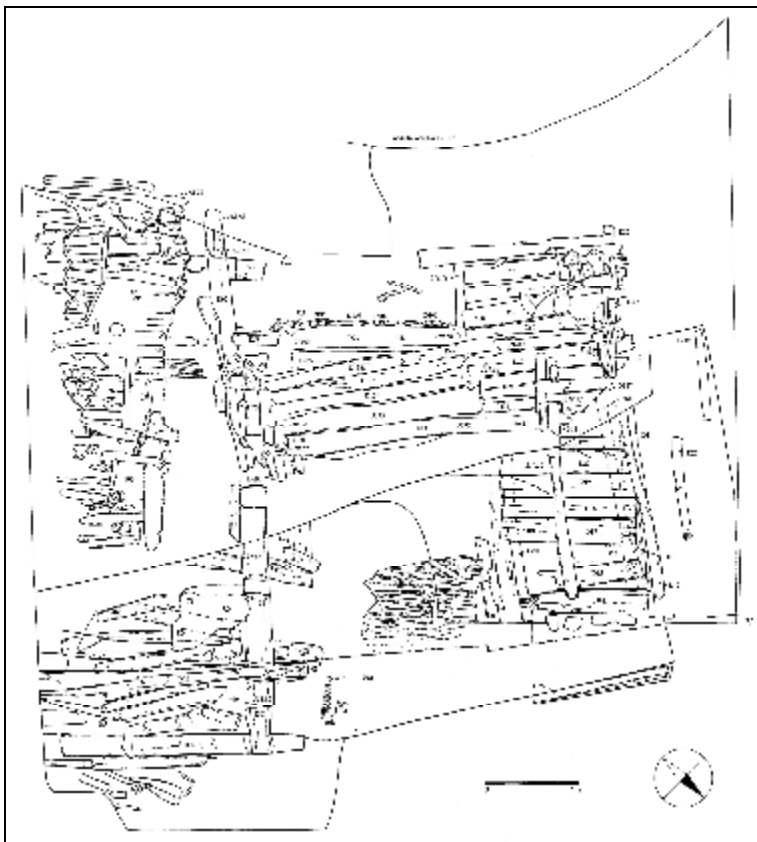
v obdobných pozicích, na rozhraní pravěkého horizontu a výrazných raně mladohradištních akumulací, případně přímo v rámci aktivit 10./11. století, se nacházely zlomky středohradištní keramiky v plochách zkoumaných v domech č. p. 19, 20 a 26. Pozoruhodný nález v ploše domu č. p. 20 představuje zeď z nasucho kladených kamenů západovýchodní orientace, zapuštěná do skalního podloží a překrytá vrstvou z 11. století.

Tato konstrukce snad pokračuje i v č. p. 21, kde sedí na věteřovském souvrství. V podobné stratigrafické pozici se nacházelo zdivo stejné orientace zjištěné v domě č. p. 26, pokračující i na parcelu domu č. p. 25. Interpretace těchto konstrukcí zatím zůstává otevřená, nepochybně však naznačuje přítomnost vyššího sociálního prostředí ve srovnání s běžnými sídlišti. Naděje na přítomnost středohradištního pohřebiště vyvolal nález dvojice kostrových hrobů v loubí domu č. p. 21, z nichž první obsahoval čtyři zlaté hrozníčkovité náušnice, jednu bronzovou a železný nůž, druhý dvě stříbrné košíčkovité náušnice (obr. 15). Předpoklad existence pohřebního areálu v prostoru Horního náměstí však patrně zůstane v rovině zbožných přání, resp. lze počítat pouze s izolovanými pohřby. Jeden hrob bez jakékoliv výbavy se podařilo objevit v místě domu č. p. 20. Dle dosavadních nálezů lze soudit, že středohradištní osídlení na okraji návrší souvisí se soudobými nálezy níže v ploše Žerotínova náměstí, kde bylo zjištěno v největším rozsahu v domě č. p. 168, v menší míře pak v rýze pro elektrický kabel na západním okraji Kozlovské ulice v těsné blízkosti zmíněného náměstí.

K tomuto areálu náleží i výrazné, stratifikované osídlení 8.–8./9. století v Jiráskově ulici dále západním směrem, kde kromě vrstev a jam byla odkryta i vtesaná kopulovitá pec. Vyspělá středohradištní keramika byla zjištěna také ve spodní vrstvě souvrství v ulici Mostní u severozápadního úpatí kopce, což naznačuje souvislý prstenec osídlení na úpatí centrálního návrší, pokračující nepochybně na náměstí Na Marku u přechodu, patrně brodu, přes Bečvu. Nejnověji pak byla středohradištní vrstva prokázána přímo na protějším břehu na Malé Dlážce.

Samotné návrší Horního náměstí neneso stopy opevnění z období 8.–10. století. Zato na jihovýchodním okraji Žerotínova náměstí byl částečně zkoumán příkop, vyplněný štěrkem, orientovaný ve směru kolmém na podélnou osu tohoto prostoru, tedy zhruba severovýchod – jihozápad. Středohradištní osídlení však bylo zjištěno i vně příkopu, nikoliv však, alespoň prozatím, v jihovýchodní části areálu mladohradištního suburbia, v ulicích Šířava, Čechova či Trávník.

Zůstává otevřenou otázkou, zda s osídlením širšího prostoru přerovského „kopce“ může souviset i některé ze dvou předmosteckých pohřebišť velkomoravské epochy, vzdálených asi 1,5–2 km. Je totiž třeba mít na paměti existenci bližších středohradištních osad na pravobřeží Bečvy, v polohách Předmostí – „Díly“ a Dluhonice – „Dolní Újezd“ a rovněž i severovýchodně Předmostí ležící lokalitu Popovice – „K trať“. Je zjevné, že zatím nelze uvažovat o velkomoravském hradišti v prostoru Horního náměstí, na nejisté půdě se pohybujeme i v případě předmosteckého Hradiska a otáz-



Obr. 16 ▲, 17 ►►. Horní náměstí č. p. 8. Podlahy a základové věnce sрубů při vnitřním úpatí roštové hradby z počátku 11. století.

ka mocenského centra Přerovska v 9. století zůstává tudíž nadále otevřená. Zmíněná zeď, zlaté náušnice z výše zmíněných hrobů či nález středohradištní ostruhy na Horním náměstí č. p. 9 však nepochybně naznačují přítomnost místních elit (obr. 13:6). Z militáři lze uvést také zlomek sekery s ostny (obr. 13:7). Ostatně nečetné zlaté šperky a ostruhy včetně dětských jako indicie vyššího společenského statusu pocházejí také z jižnějšího z předmostských pohřebišť. Nejběžněji zastoupenou keramikou reprezentují vejčité hrnce s rytou výzdobou, vykazující analogie s dalšími středomoravskými lokalitami (obr. 12). Pozoruhodným jevem je pouze výraznější zastoupení výzdoby provedené jedno-

zubým rydlem, než na sídlištích v nedalekém Prostějově, což může být také indikátorem přítomnosti vyššího sociálního prostředí.

Relativní hustotu velkomoravského osídlení regionu naznačují kromě uvedených pravobřežních lokalit další sídliště na opačném břehu v okruhu do 4 km od Přerova, a to Bochoř – „Markrabina“ či Kozlovice „Nad lukami“.



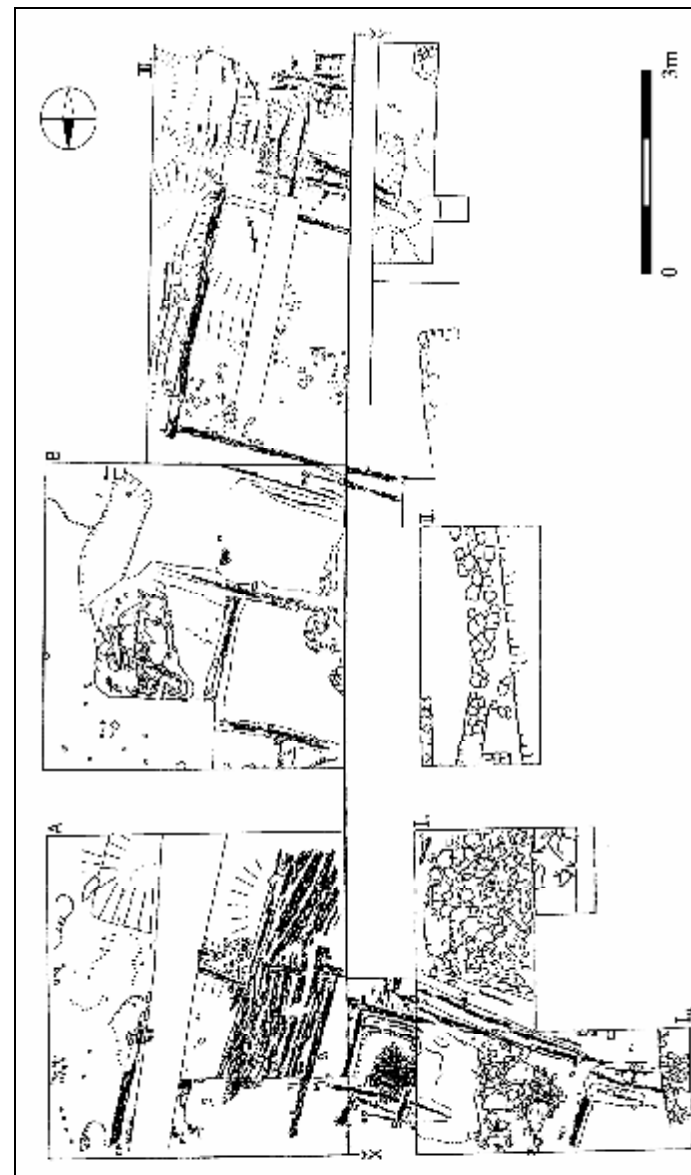
Vymezení horní časové hranice středohradištního horizontu zůstává otevřené, neboť postrádáme dostatečně přesné datační opory. Vzhledem k rázu části keramiky s hluboce rytou výzdobou se silným podílem hustých horizontálních rýh lze uvažovat o přesahu do 10. století. Otevřenou otázkou zůstává osídlení v dalších desetiletích tohoto století. Na ploše domů Horní náměstí č. p. 8, 9 je po zániku osídlení středohradištní etapy zaznamenána jen úprava silně prosycené rostlinnými zbytky pod dřevěnými konstrukcemi z přelomu 10. a 11. století. Totéž platí i pro plochu domu č. p. 21. V sondě 1/1987 v č. p. 8 byly zjištěny splachové vrstvy, patrně předcházející výrazně se projevující epoše „polského“ hradu z počátku 11. století. Nikde se však zatím z mezidobí 10. století nepodařilo prokázat jednoznačné projevy sídlištních aktivit, které by umožnily tuto etapu jednoznačně vyčlenit a charakterizovat.



Obr. 18. Horní náměstí č. p. 8. Rámy výztuže vnitřního líce roštové hradby s tzv. háky příčných dřev z počátku 11. století.



Obr. 19. Horní náměstí č. p. 21. Roštová konstrukce dřevohliněné hradby z počátku 11. století.



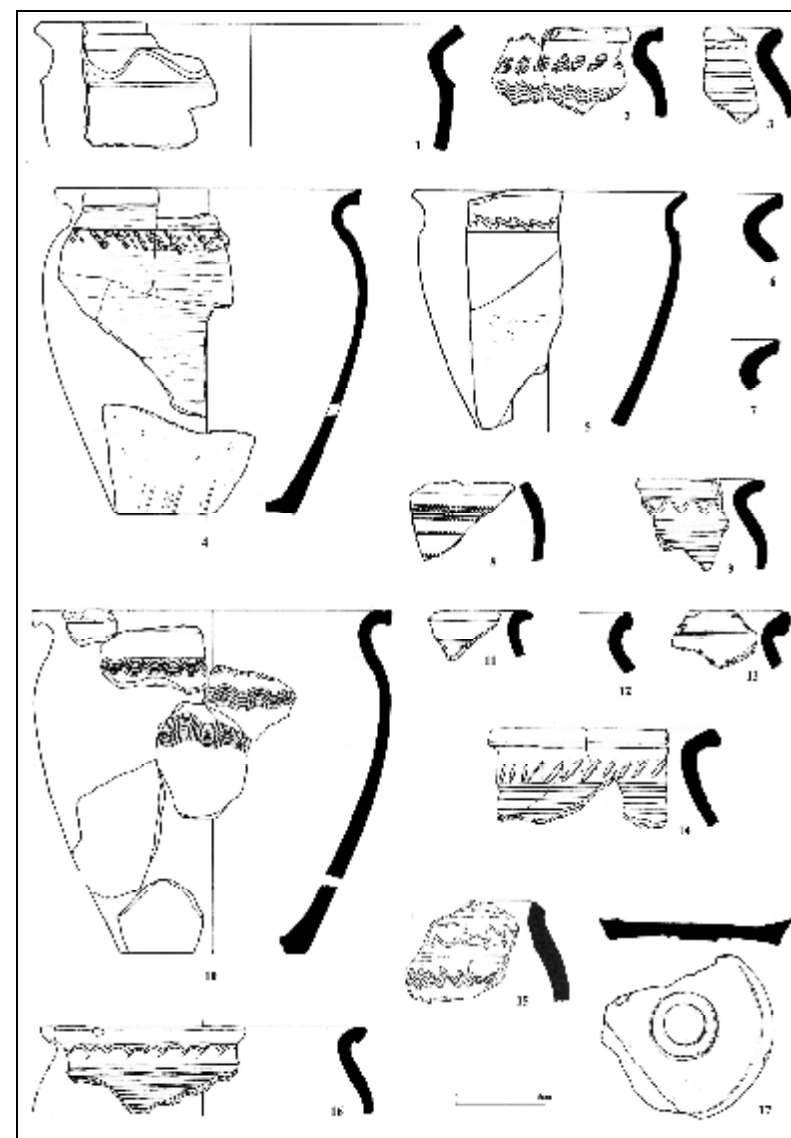
Obr. 20. Horní náměstí č. p. 19, 20. Půdorys srubové zástavby z počátku 11. století.

Zvláštní případ představuje část sídlištních nálezů, získávaných v 60. a opět v 90. letech 20. století až do r. 2001 z polohy „Za kapličkou“, kterou předběžně klademe do počátku tzv. mladohradištního období, která se však dosti liší od přerovské hrncířské produkce té doby. Jde o oxidačně, převážně okrově pálené hrnce buď nezdobené, nebo s velmi omezenou rytou výzdobou.

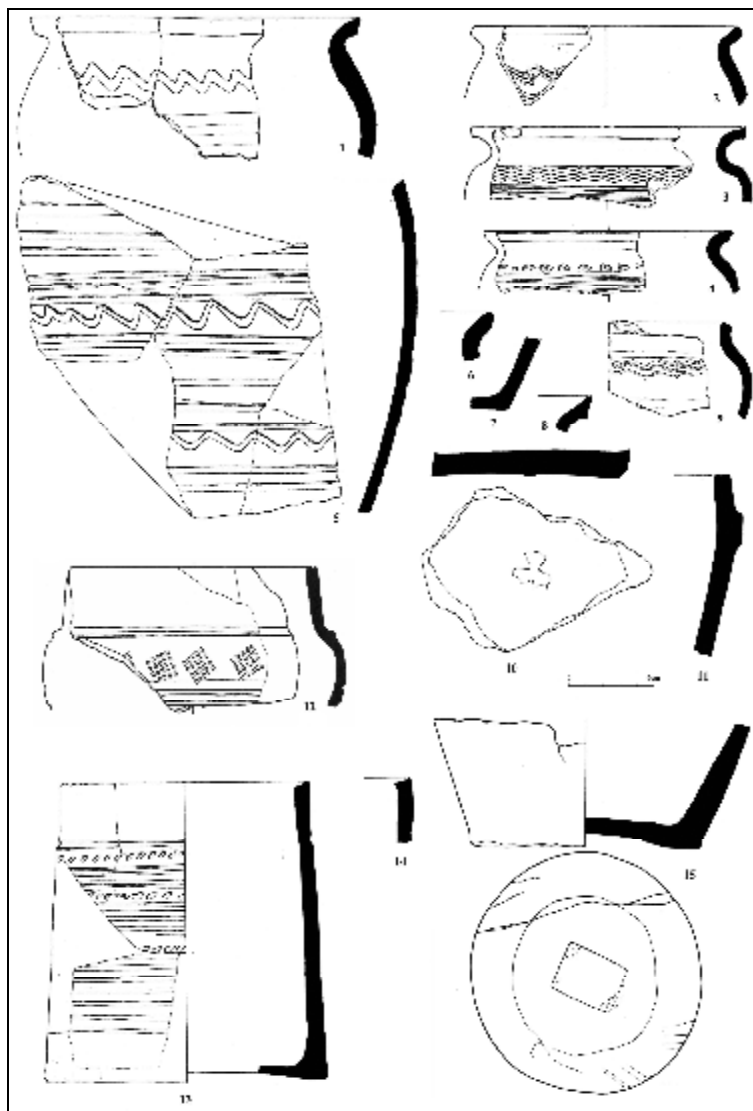
Při absenci dobře datovatelných nekeramických předmětů a jednoznačně rozpoznatelných sídlištních struktur nedovolují naše dosavadní znalosti blíže charakterizovat funkci osídlení většiny 10. století, soustředěného především na „přerovském kopci“. Nicméně dostatečně rozvinuté zázemí, výhodná poloha ve vstupní bráně ze severovýchodu do centrálních částí Moravy, malá vzdálenost od Olomouce, tehdy hlavního mocenského centra – to byly zřejmě faktory, které rozhodly o umístění polské posádky Boleslava Chrabrého snad r. 1003 právě sem. První dvacetiletí 11. století bylo skutečně obdobím, kdy se Přerov stal součástí „velké historie“. Tehdy se vymezovaly hranice středoevropských států, přičemž velcí panovníci Polska a Uher Boleslav a Štěpán hráli první housle. Česká monarchie Přemyslovců se ocitla již na sklonku 10. století v krizi, což umožnilo intervenci Boleslava Chrabrého. Čechy i s Moravou se staly na počátku 11. století krátkodobě součástí říše tohoto mocného panovníka. Zatímco z českých zemích se jeho oddíly podařilo českému knížeti Oldřichovi s podporou německého krále Jindřicha II. vytlačit již r. 1004, na Moravě se jeho oddíly, zřejmě těsně spolupracující s místními velmoži, udržely pravděpodobně do r. 1019.

Z dosavadních, byť plošně omezených zjištění vyplývá, že kolem ústředního hradu v prostoru pozdějšího Horního města se rozvinula hustě osídlená, členitá aglomerace, tedy seskupení sídlišť. V jejím rámci vyniká rozsáhlé podhradí v prostoru Žerotínova náměstí a jeho nejbližšího okolí. Těsně se přimykalo k akropoli na přerovském kopci. Postupně se také rýsuje vnější věnec agrárních sídlišť, jejichž poznání je zatím v začátcích.

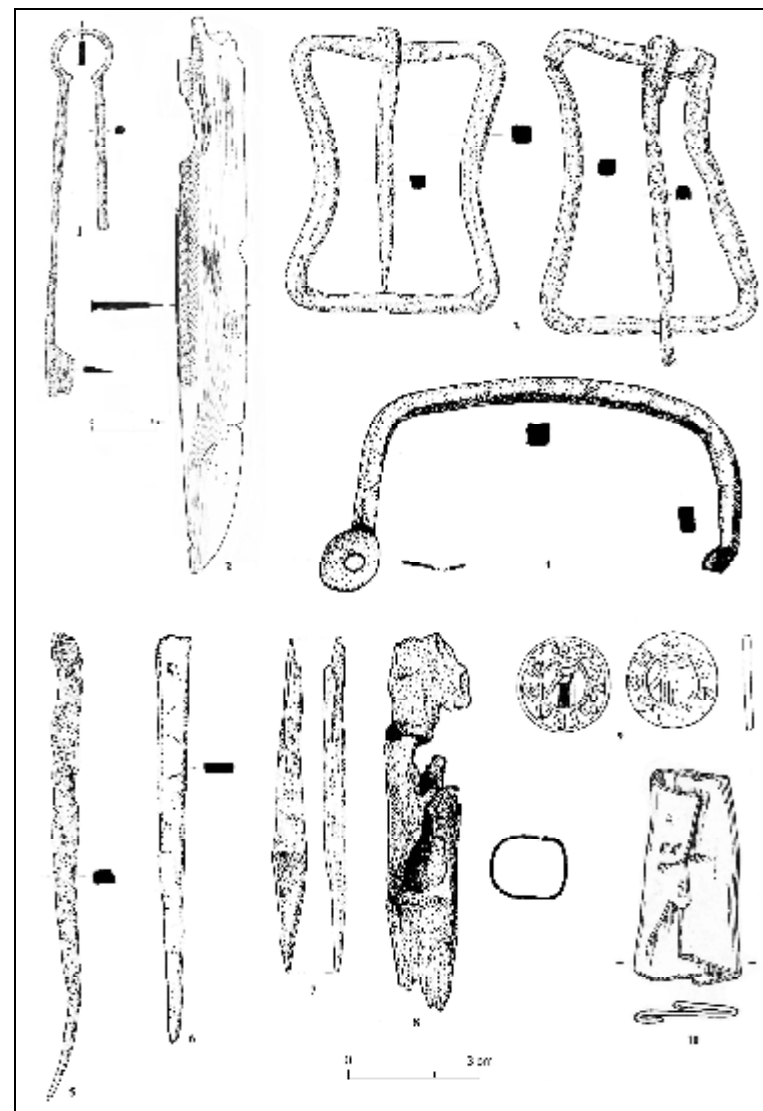
Hrad byl opevněn roštovou hradbou o šířce 7–8 m, která se dochovala nejvýše do výšky 2,7 m. Vertikální rozměr lze tedy bez předprsně odhadnout na nejvýše 4 m. Tvořily ji převážně příčně kladené dubové štípy místy doplněné žlutou hlínou patrně z místních spraší. Vnitřní a snad vnější úpatí vyztužovaly komorovité, dovnitř otevřené útvary, jejich podélná břevna na okraji držely háky z pahýlů po odsekaných větvích z příčně kladených kmenů. Zejména pro podélné prvky byly užity relativně robustní kmeny o průměru až kolem 20 cm (obr. 18 a 19). Hradba byla umístěna povětšinou na sám okraj návrší, v č. p. 21 dokonce pod jeho hranu na výrazně snížený stupeň, krytý mocným sou-



Obr. 21. Horní náměstí č. p. 8, keramika z počátku 11. století.



Obr. 22. Horní náměstí č. p. 8, keramika z 1. poloviny 11. století; 12 – nádo-ba s válcovitým hrdlem, 13 – válcovitá nádobka, projevy polského vlivu.

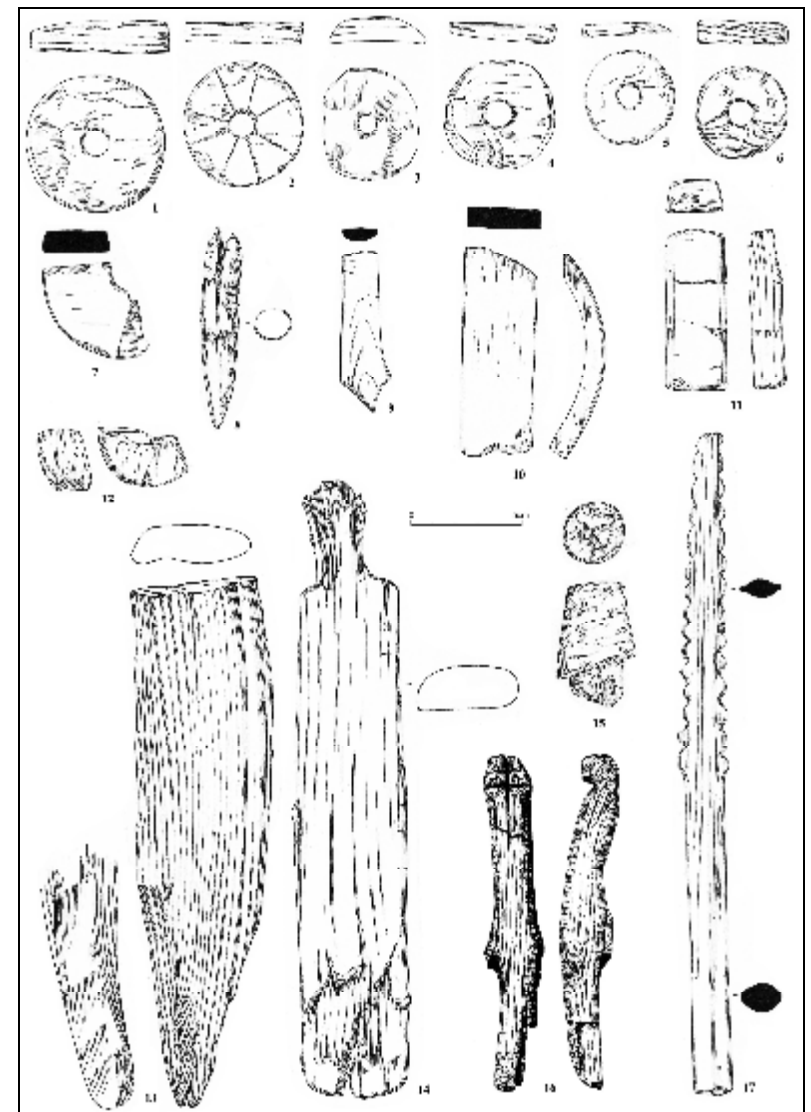


Obr. 23. Horní náměstí č. p. 8, 21 Kovové předměty z nálezového horizontu 1. poloviny 11. století, nůž (č.2) může být i středohradištní. 9 – mincovní závaží z doby Břetislava I. (1034–1055)

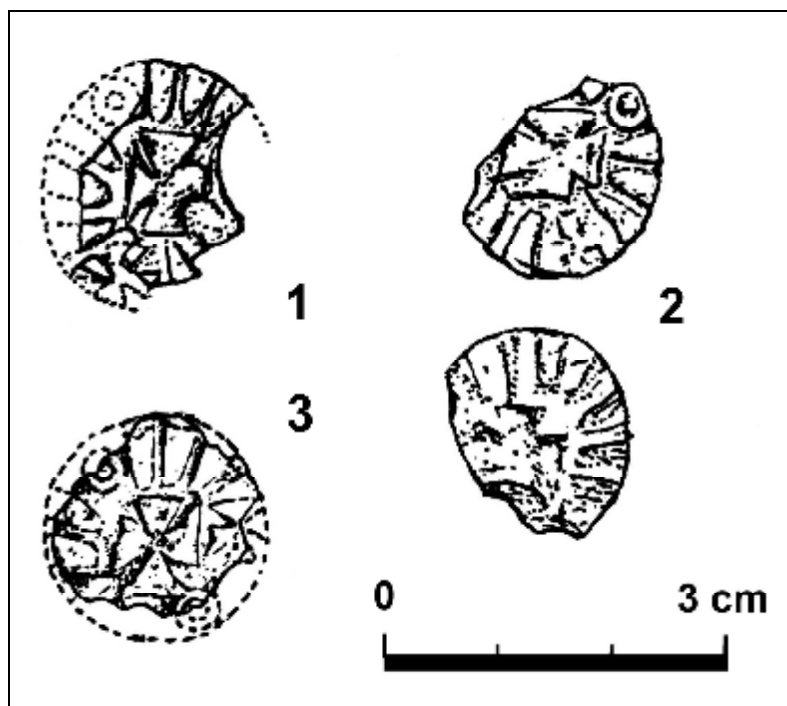
vrstvím s nálezy věteřovské skupiny. O vazbách na soudobou polskou opevňovací techniku není pochyb, i když hradby soudobé Wrocław, Gniezna, Poznaň byly podstatně mohutnější. Přerovskému opevnění se blíží fortifikace spíše méně významných hradů – velkopolského Bninu o síle v první fázi jen 5 m, či slezského Těšína o síle 10 m. Série dendrochronologických výzkumů na fortifikacích velkopolských raně státních hradů, umožňujících poměrně přesně datovat období růstu příslušného stromu až po jeho stěti z rozdílné hustoty letokruhů, datuje jejich počátky do 2. třetiny 10. století s rozmachem v 70.–80. letech. Obdobný výzkum z lokality Horní náměstí č. p. 8 u kostela sv. Jiří prokázal, že zahájení výstavby fortifikace lze položit nejspíše do počátku 11. století (1003), byť některá dřeva byla smýcena ještě na sklonku 10. století (994–996). Tomuto datování neodporují nálezy pěti neúplných mincí, nalezených vně jednoho ze srubů (obr. 25). Tři byly jednoznačně určeny jako křížové denáry typu Dannenberg 1329 ražené patrně v posledním desetiletí 10. století v období vlády římskoněmeckého císaře Oty III. (983–1002).

Rozsah opevněné plochy není dosud upřesněn; opevnění bylo prokázáno zatím pouze ve dvou úsecích (č. p. 8, 9 a 21), které dovolují jeho průběh jednoznačně rekonstruovat pouze na jižní, východní a větší části severní strany. Proti původním předpokladům se však dalšími výzkumy nepotvrdila existence hradby na severozápadním okraji návrší v č. p. 26, ač zde bylo zjištěno intenzivní soudobé osídlení. Zatím ve dvou místech se z vnitřní strany opevnění podařilo prokázat věnec srubové zástavby (obr. 16, 17, 20). Na parcele domu č. p. 8 šlo o jednu řadu objektů těsně se přimykajících k hradbě, přičemž další konstrukce hlouběji nelze zcela vyloučit. V předběžných publikacích zde uvažoval Č. Staňa o čtyřech fázích zástavby. Nezpochybnitelné jsou přinejmenším dvě stavební fáze. Část spodního věnce prvního srubu zůstala na místě i po výstavbě dalšího, který se jen mírně posunul na východ. Nedošlo ani ke zvýšení terénu – oba využily téže deštěné podlahy. Funkce dvou oddělených úseků pletené stěny při okrajích podlah zůstává nejasná, vedoucí výzkumu uvažoval o samostatné nejstarší fázi výstavby. Ve srubech se nepodařilo doložit topeniště, je třeba však uvést, že je nelze vyloučit vzhledem ke zničení severní části stavby. Paleobotanická analýza výplní těchto objektů, zejména pak spodních, na podlahách nadusných částí však nabídla poněkud překvapivý výklad jejich funkce, totiž jako místa pro ustájení dobytka.

V hloubi parcely č. p. 19 lze uvažovat o nejméně třech řadách srubových staveb, orientovaných SZ – JV, tedy v souladu s průběhem i zde oprávněně tušené hradby. Na severním okraji plochy byla mezi dvěma



Obr. 24. Horní náměstí č. p. 8, 21. Dřevěné předměty z nálezového horizontu 1. poloviny 11. století.

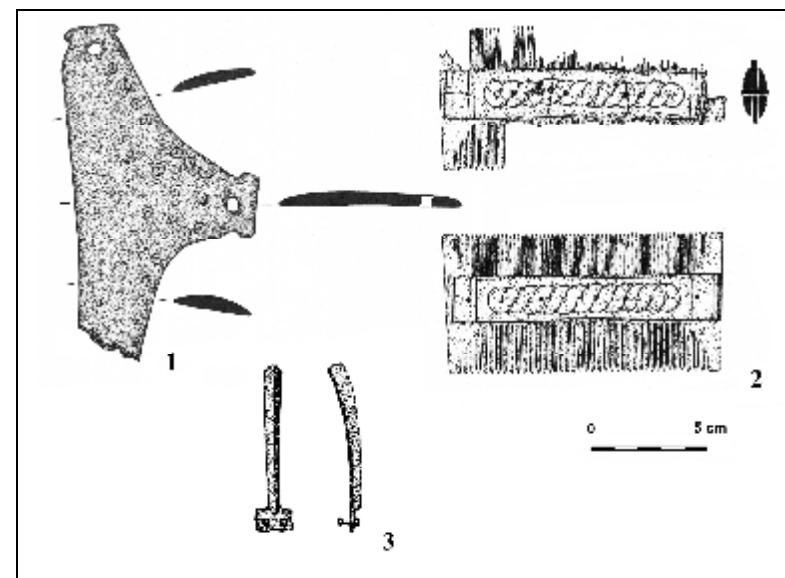


Obr. 25. Horní náměstí č. p. 19, 20. Saské křížové denáry ze sklonku 10. století ze sídlištního horizontu počátku 11. století.

sruby odkryta deštěná ulička o šířce cca 1,2 m přičemž alespoň v jednom případě byly doloženy dvě stavební etapy. Přinejmenším tři objekty byly opatřeny topeništi, v jednom případě snad blíže východní stěny a ve dvou v rozích. Nejjižnější srub byl vybaven na jižní straně přístavkem obdobné konstrukce. V prostoru pece, snad také uzavřené v dřevěném přístavku k jednomu ze srubů (č. II), se našly 3 křížové denáry a dva zlomky patrně z obdobných mincí ražených na sklonku 10. století v Sasku (obr. 25). Vztah k fortifikaci zde nemohl být vzhledem k omezené ploše zjištěn.

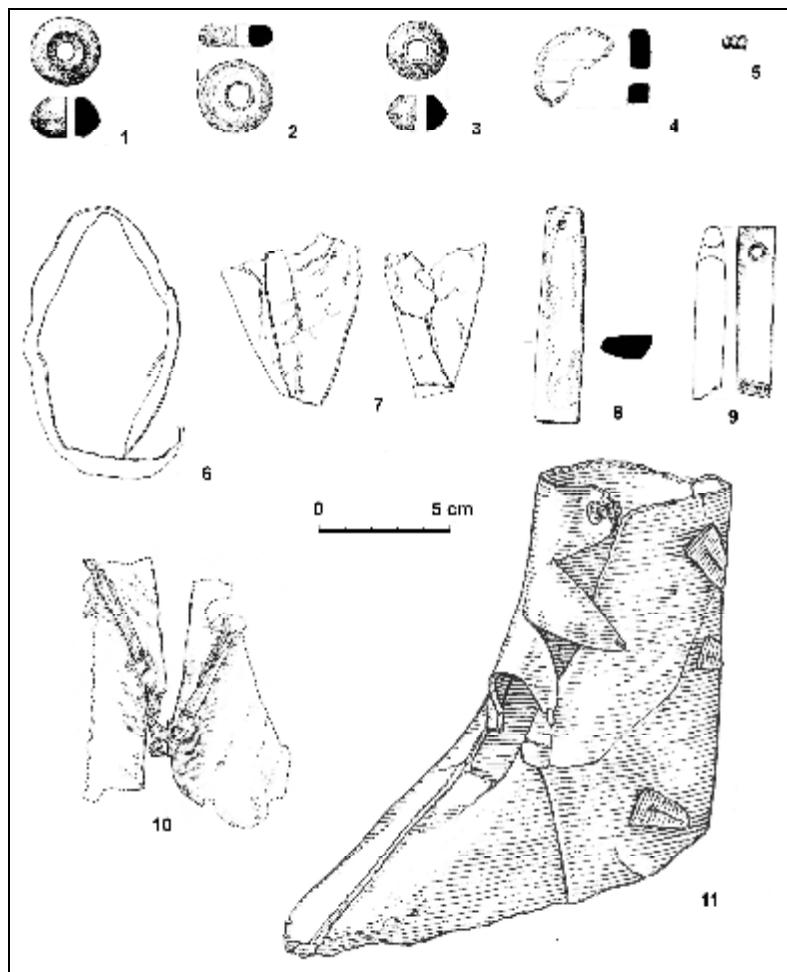
Jeden srubový objekt byl zjištěn také v areálu někdejšího gotického hradu na opačné straně temene návrší. Pouze v domě č. p. 26 se nepodařilo základové věnce roubených domů zachytit, byť i zde se nacházely

dřevité vrstvy a byl odkryt i zlomek plochy podlahy povrchové stavby. Hluběji za obytnou zástavbou byly zjištěny kromě sídlištních vrstev jednotlivé jámy i stopy staveb kúlové či přesněji řečeno sloupové konstrukce. Jednoznačné doklady obytné zástavby postrádáme v sondách na dvorku za domem č. p. 21, kde byly zjištěny za hradbou pouze výrazné odpadní vrstvy zmíněného horizontu. Narůstající uloženiny postupně vyrovnávaly svažité, místy velmi členitý terén směrem k roštové hradbě. Vnitřní plocha na vlastním Horním náměstí je zvrstvena podstatně jednodušeji, chybí zde také předměty a prvky z organických hmot.



Obr. 26. Horní náměstí č. p. 19, 20. Hřeben, část ostruhy a trojcípé parohové obložení ze sídlištního horizontu počátku 11. století.

V prostoru ulic Mostní, Jiráskova, Žerotínova náměstí a západního okraje ulice Kozlovské navazují nálezy 10./11. století na středohradištní osídlení. Totéž platí dle nejnovějších zjištění přinejmenším zčásti o prostoru pravobřežního podhradí, areálu ulic Brabansko, Malá Dlážka a Za mlýnem. Výsledky zatím ojedinělého výzkumu podél severní fronty domů na náměstí T. G. Masaryka naznačuje též postup osídlení po západním svahu přerovského kopce.



Obr. 27. Horní náměstí č. p. 8, 21. Přesleny, brousky a kožené předměty ze sídlištního horizontu počátku 11. století.

Levobřežní sídelní areál se proti středohradištní epoše dále rozšiřuje k jihovýchodu, do prostoru někdejšího historického předměstí Šířava a jeho nejbližšího okolí. Prokazují to vesměs nepublikované podpovrchové výzkumy a sběry v ulicích Šířava, Čechova, Šrobárova, Trávník, Bayerova. Zatím především z této etapy pocházejí i nálezy z lokalit, které leží ještě dále na jihovýchod a představují vnější prstenec sídlišť

aglomerace, plynule přecházející do zemědělského zázemí. Jde o sídlištní doklady z ulic Budovatelů, Dvořákova a navazující polohy na říční terase v trati „Za kapličkou“, zatímco jižně vlastního předhradí na Žerotínově náměstí se nacházejí zatím izolované nálezy v ulici Na loučkách. Sídlištní struktury pokročilého 10. a počátku 11. století jsou mimo akropoli poznány jen velmi nedostatečně; maloplošné výzkumy zachycují převážně sídlištní vrstvy, méně často i zahloubené objekty.



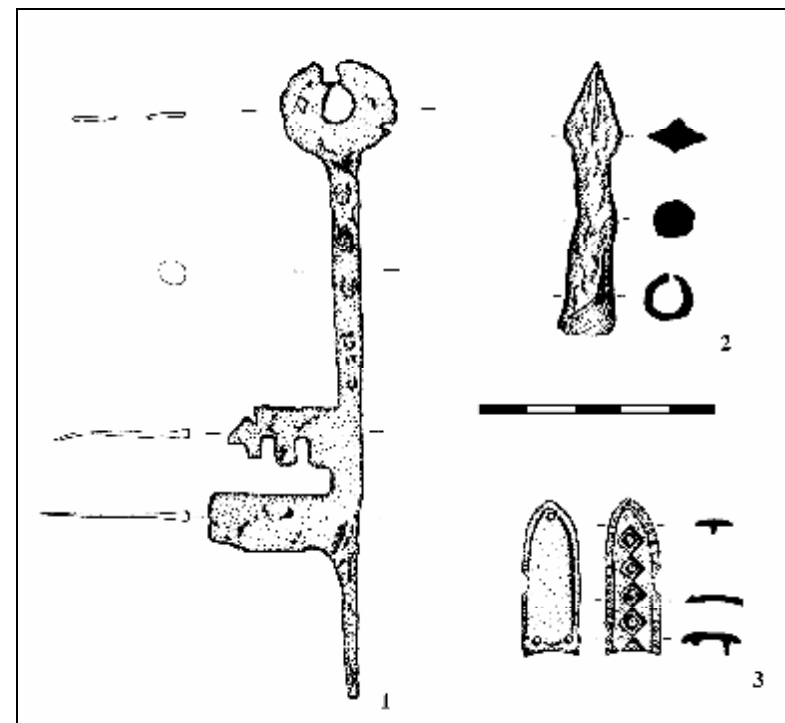
Obr. 28. Horní náměstí č. p. 19, 20. Korály – karneol, křišťál, sklo ze sídlištního horizontu počátku 11. století.

Z „polského“ období Přerova, tedy přibližně z první čtvrtiny 11. století pochází nejvíce nálezů, a to ponejvíce z Horního náměstí. Musíme však mít na paměti, že zatím byla zpracována jen menší část získaných předmětů, na podrobné vyhodnocení čekají zejména soubory z č. p. 19–20 a 26. Lze soudit, že na přerovském kopci trvale žilo na počátku 11. století několik desítek bojovníků, spolu rodinnými příslušníky a závis-



Obr. 29 Žerotínovo náměstí. Píšťalka ze sídlištního horizontu počátku 11. století.

lými osobami, byť zatím nemáme k dispozici odpovídající počet a strukturu nálezů militárií či jezdecké výstroje. Neznáme také jejich hroby. Muži nosili opasky s železnými přezkami obdélného tvaru s prohnutými stěnami (obr. 23:3). Z dalších pozoruhodných nálezů lze uvést především fragment zdobené (měděné?) ostruhy zdobené klikatkou z Horního náměstí č. p. 19 (obr. 26:3), případně velký nůž z Horního náměstí č. p. 8, který ovšem může být i středohradištní (obr. 23:2). Z honosnějších předmětů z nekovových materiálů je třeba uvést kolekci šesti karneolových korálů (obr. 28), které pocházejí patrně z Kyjevské Rusi, kam se dostávaly obchodními cestami až z Indie. Nacházejí se i v soudobých vrstvách v nedaleké Olomouci a nepochybně svědčí o napojení na baltsko–orientální obchod. Doloženy jsou též korály z křišťálu, další polodrahokamy nebyly dosud určeny. K součástí osobních šperků náleží také skleněné výrobky – korálky a zejména kroužky, užívané jako prsteny i součásti náhrdelníků, případně mohly být vplétány do vlasů. Ve sledovaném období se hojně vyskytují zejména na polských piastovských hradech. K nejpozoruhodnějším nálezům patří již uvedené křížové denáry (obr. 25) ražené v závěru 10. století v některé z východosaských min-



Obr. 30. Kozlovská ulice. Klíč, hrot šípů a měděné nákončí opasku z doby kolem poloviny 11. století.

coven, snad v Halle–Giebichensteinu, v období vlády císaře Oty III. Byly uloženy do země, resp. ztraceny patrně krátce po r. 1000. Tyto mince byly raženy především pro východní, slovanské a skandinávské trhy a jsou tudíž hojné i na polských územích. V Přerově zastoupený typ představuje jednostranné ražby s písmenem O (Otto) a širokým, tlapatým křížem v averzu. Přerovské nálezy lze zařadit do zatím nečetné skupiny příbuzných dokladů průniku baltsko–orientálního obchodu, kam patří zejména známý poklad mincí a tzv. sekaného stříbra z Kelče patrně z roku 1002, jakož i povětšinou rozchvácené nálezy z Komárova u Opavy a z Kojetína. Jinde na Moravě, a to ani v Olomouci, se zatím obdobné ražby nevyskytly. Lze oprávněně uvažovat o souvislosti přerovských mincí s polskou posádkou. Jde nejspíše o součást tzv. osobní hotovosti některého z obyvatel hradu a svědčí o určitém, byť omezeném užívání mincovních platidel ve směně. Po dobu polské hegemonie se na Moravě

zřejmě částečně prosadily rysy tzv. váhově – peněžní ekonomiky, typické pro baltskou oblast východně od Labe.

Kolekce železných předmětů není příliš bohatá. Kromě běžných nožů a uvedených přezek lze uvést zejména ševcovské šídlo či pérové nůžky (obr. 23:1, 7). Byly také zastoupeny železné obroučky dřevěných věder, předmětu běžně užívaného již v 9. století. Stavební železo zastupují jen hřeby. Svitek olověného plechu představuje patrně upravenou druhotnou surovinu, např. pro výrobu křížků či závaží (obr.23:10). Rozsah specializované výrobní činnosti zatím není dostatečně objasněn. Zejména ve zkoumané ploše domu č. p. 19 a 20 lze připustit kovářskou dílnu, nepřímo doloženou četnými struskami, zmíněné šídlo z domu č. p. 8 může naznačit činnost specializovaného ševce. Početně se vyskytující kostěné a parohové hroty, badateli vykládané jako šídla či proplétáčky, náležely stejně jako nože k běžnému vybavení raně středověkých středoevropských domácností. Méně často se v nálezových souborech vyskytovaly zahnuté hroty vyrobené z parohoviny s plným či vydlabaným tělem. Považují se buď za nástroj k dírkování obdobně jako proplétáčky, nebo za pomůcku v práci s uzly, tzv. rozplétače, případně hrnčířská rydla. Tyto předměty se zato vcelku hojně objevují v polských nálezech, např. z mladohradištního Opole, odkud známe 130 exemplářů. Z dalších kostěných předmětů lze k „polskému“ horizontu přiřadit zapínadlo z metacarpu prasete domácího. Uvažuje se o několika funkcích – jako šatové spínadlo, zvukový nástroj s případnou magickou rolí apod. Zejména v ruské odborné literatuře se udržuje názor o aerofonní funkci tzv. brunčalky, jejíž zvuk má poskytovat ochranu před zlými duchy. Vyskytly se i opravdové píšťalky s jedním či dvěma otvory (obr. 29). V č. p. 19 se našly i kostěné jehly a dvoustranný hřeben zdobený rytým pletencem (obr. 26:2). Kostěné či parohové objímky se povětšinou interpretují jako výztuž dolní části dřevěných rukojetí. Jeden z přerovských exemplářů nese rytou výzdobu, vtačené kroužky zdobí trojcípé obložení neznámého předmětu vyrobené z parohu (obr. 26:1). Velký trojcípý fragment lodyhy parohoviny jelena, s ponechanými výběhy výsad, mohl sloužit k výrobě trojcípého pouzdra, tedy předmětu běžného již ve středohradištním období, případně obložení doloženého v č. p. 19 a 20. Je však známo i zpracování paroží do podoby hlavice, resp. rukojeti hole. Mnoha zástupci jsou reprezentovány nástroje zvané konvenčně tzv. brusle, vyráběné z metatarsu tura; tuto funkci lze přiřknout jen k provrtaným exemplářům, ostatní mohly spíše plnit funkci hladítka.

Příhodné podmínky umožnily v našem prostředí poměrně vzácné dochování předmětů ze dřeva, a to zejména v ploše domů č. p. 8 a 21. Pomíneme-li konstrukční prvky opevnění, nejčteněji byly zastoupeny

zlomky různých kolíků. Poměrně hojně se vyskytovaly i splávky či plováky z dubové kůry, tvaru plného, provrtaného kotoučku o průměru zhruba mezi 4 až 6 cm, někdy s rytou výzdobou (obr. 24:1–7). Přímou dokládají rybolov provozovaný obyvateli hradu, konzumaci dosvědčují nálezy rybích kostí a šupin. Z dalších předmětů lze uvést hlavici hole a četné kolíky, některé upravené pro upevnění provazu (obr. 24:8, 13, 15, 16). Funkce ozubeného hrotu z dřeva jedle zůstává zatím nejasná (obr. 24). I k němu lze nalézt analogie na polském území, tentokrát z Wrocławu, funkce zůstává nejasná. Rovněž z jedle vyrobený hrot, po stranách vykrojený, by mohl být rydlem, mohl sloužit také k výzdobě keramiky, nenese však výrazné stopy opotřebení. Jen fragmentárně se dochovala soustružená nádoba (obr. 24:9).

V prostředí českých zemí je vcelku unikátní nález úplného svršku kožené, patrně dívčí boty (obr. 27), stejně jako další fragmenty obuvi vyrobené z hovězí kůže. Přerovský exemplář je i vícedílný, kotníkový; od obdobných exemplářů na jiných, zejména polských lokalitách se podstatně liší svým zapínáním bez šňůry. Její funkci plnily tři řemínky protahované otvory v trojúhelníkových cípech. Nejbližší analogie pochází opět z Wrocławu.

K běžným předmětům náleží kamenné brousky a keramické přesleny (obr. 27:1–4), doklad domácího spřádání nití.

Ze sídlištních vrstev pochází velké množství keramiky, charakteristické pro produkci starší fáze tzv. mladohradištního období (obr. 21, 22). Takřka výlučně se vyskytují hrncovité nádoby, proti předchozímu období častěji s vysoko položenou největší výdutí. V rámci ryté výzdoby dominují vodorovné žlábkové, kombinované s vlnovkami i vlnicemi, vseky či vrypy. Menšina výrobků obsahuje v hmotě tuhu. Pozoruhodnou skupinu představují nádoby s plastickou lištou, doplněnou často kombinovanou rytou výzdobou z výše zmíněných prvků. Poprvé se také objevují hrnce s tzv. válcovitým hrdlem a seříznutým okrajem a ojedinele se vyskytla i nádoba tvaru komolého kužele (obr. 22:12, 13). Tyto tvary lze jednoznačně spojit s projevy polského (velkopolského a mazovského) vlivu. Běžné keramické výrobky vykazují zjevné analogie s dalšími známými lokalitami na střední Hané, zejména s Olomoucí, případně i s Prostějovem.

Představě o rázu osídlení neodporují ani dosavadní analýzy osteologického materiálu, s převahou kostí prasete domácího a nápadně vysokým podílem kostí koně (necelých 7 %). Z hlediska velikosti šlo o běžné středoevropské „poníky“ o průměrné kohoutkové výšce 137 cm. Konzumentský charakter osídlení podporují i relativně početné nálezy kostí lovné zvěře (10,5 %), a to především jelenů, následovaných zajíci, divokými prasaty, ojedinele se vyskytl i srnec, bobr a dokonce medvěd. Podstatnou část výživy však představovala rostlinná strava – je doloženo

dominantní užívání prosa a pšenice, zastoupeny jsou i luštěniny jako vikev setá, hrách a čočka, zástupce pěstované zeleniny představovaly okurka a celer. Pěstování ovoce se dle dosavadních znalostí nezdá příliš významné, u doložených druhů jde snad vyjma ořešáku královského (tzv. vlašský ořech), jabloně a hrušně převážně o sběr plodů planě rostoucích rostlin, a to zejména malin, ostružin, trnky, slívy a lísky. Pecky révy vinné naznačují dovoz z jižněji položených oblastí. Doloženo je i koření, např. chmel, kopr, kmín, k vykuřování posloužily zelené části jalovce. Řada vesměs planých rostlin byla patrně využívána jako léčivky.

Analýza rostlinných pozůstatků prokázala značný vliv činnosti člověka na druhovou skladbu, a to přímo i nepřímo. Ač v nivě Bečvy patrně ještě dominoval tzv. tvrdý luh s dominancí dubu, jilmu, jasanu či javoru, jeho postupný přerod k tzv. měkkému luhu naznačuje zejména výskyt olše a vrby bílé. Dřevu buku a jedle bylo patrně importováno z vyšších poloh. Zemědělské využívání krajiny dokládají četné plevele, objevily se i rostliny rostoucí na sešlapávaných plochách komunikací a prostranství, případně rumišť.

Je zcela nepochybné, že jedním z hlavních a určujících faktorů pro vznik rané středověké sídelní aglomerace v Přerově byla existence zjevně velmi staré obchodní cesty, procházející tímto místem ve směru sever – jih a právě zde překračující tok řeky Bečvy. Pravděpodobně se jedná o tzv. jantarovou stezku, která měla svůj význam již v pravěku. Nelze vyloučit, že právě v místech dnešního Přerova se po překročení toku řeky Bečvy směrem od jihu rozvětvovala na dvě trasy, a to jednak Hornomoravským úvalem k Olomouci, jednak Moravskou bránou dále na sever. Ve druhém případě lze uvažovat o východní variantě vedoucí podél severního okraje Hostýnských vrchů Kelečskem, případně i Meziříčskem dále na sever. Průběh této hlavní severojižní komunikace v rámci přerovské aglomerace je zcela patrný na základě rozložení právě v posledních desetiletích zjištěných sídlištních aktivit v době velkomoravské a tak i v následujícím období až do vrcholného středověku. Je pravděpodobné, že trasa této dávné cesty procházela na území Přerova Šířavou, označovanou v písemných pramenech od vrcholného středověku jako Syrzawa, Ziroua, Sirzawa, aj., tedy “široká ulice, cesta – breite Gasse“ – poprvé roku 1371. Mohla pak pokračovat jihozápadním okrajem dnešního Žerotínova náměstí, dále Wilsonovou ulicí na úpatí dominantního pahorku s oválem Horního náměstí a konečně k řece Mostní ulicí. Původní brod přes Bečvu byl později nahrazen mostem, který je poprvé připomínán v roce 1275. Na druhém, tedy pravém břehu řeky, pak patrně směřovala k Předmostí dnešními ulicemi Malá a Velká Dláž-

ka, jejichž názvy naznačují použití dřevěných hatí v zaplavovaném terénu. Procházela tady od raného středověku hustě osídleným územím.

Popsané indicie, zejména ráz fortifikace, některé znaky keramiky i křížové saské mince podporují hypotézu o přítomnosti polské posádky na přerovském Kopci na počátku 11. století. Je dokonce možné, že šlo o hlavní opěrný bod polské moci Boleslava Chrabrého na Moravě, jehož čelní představitelé nepochybně působili ve shodě s domácími elitami, jejichž tradičním centrem byla nedaleká Olomouc. To se týkalo i bojů s oddíly tehdejšího římskoněmeckého císaře Jindřicha II., který s Boleslavem vedl dlouhé a nepříliš úspěšné války v letech 1004–1018, posléze ukončené tzv. budyšínským mírem. Následně se pozornost Boleslava Chrabrého upřela na východ, ke Kyjevské Rusi, takže akci Přemyslovců k znovuzískání Moravy věnoval patrně jen malou pozornost.

Lze tedy předpokládat, že pobyt polských bojovníků na Horním náměstí násilně ukončila úspěšná akce českého prince Břetislava asi roku 1019. Přerov by pak patřil k oněm hradům, ze kterých se dle o zhruba 100 let mladší zprávy pražského kronikáře Kosmy zajatí Poláci prodávali na uherské i jiné trhy s otroky.



Obr. 31. Horní náměstí č. p. 21. Zlomek glazovaného hliněného vajíčka, tzv. písanky, a skleněného prstenu z 2. poloviny 11.–12. století.

Přerov přemyslovský

Břetislav i jeho nástupci využili dominantní a strategické polohy přerovského Kopce a zřídili zde správní hrad příslušného obvodu. Nade vsí pochyby centrum přemyslovského Přerova se nacházelo na tomtéž místě jako v předchozí epoše. Překvapivě však postrádáme doklad o využití či přestavbě opevnění z počátku 11. století až do sklonku hradištní epochy, tj. přinejmenším do konce 12. století. Zatímco situace na Horním náměstí č. p. 21 nevyklučuje přežívání roštové hradby, na zkoumané ploše domu Horní náměstí č. p. 8 byla hradba snížena a překryta navážkou obsahující mincovní závaží knížete Břetislava s oboustranným obrazem odpovídajícím averzu denáru typu Cach 300 z doby před r. 1055 a keramiku v zásadě se nelišící od hrnčiny nacházené v zásypech srubových objektů za hradbou z první čtvrtiny 11. století. Následovala opět silně rostlinnými zbytky včetně břevien prosycená vrstva s keramikou 2. poloviny 11.–12. století, která rovněž ležela nad pozůstatky roštové hradby. V sondách za hradbou ve dvoře domu Horní náměstí č. p. 21 byly zjištěny dvě hlavní vrstvy s nálezy pokročilého 11.–12. století, do mladší byl zapuštěn košatinový plot snad z přelomu 12. a 13. století. Poměrně výrazný horizont datovaný vedoucím výzkumu do 12. století byl zachycen i v ploše Horního náměstí č. p. 19 a 20 včetně zuhelnatělých dřev a sídlištních jam. Na Horním náměstí lze důvodně předpokládat poměrně hustou zástavbu, půdorysy nejspíše povrchových domů však zatím nebyly rozlišeny.

V některých lokalitách podhradí, zvláště v ulicích Jiráskova, Šřava a Čechova se nálezy této etapy objevují ve svrchních vrstvách, obvykle i s doklady osídlení 13. století. Výrazný nálezový soubor datovatelný do doby kolem poloviny či počátku 2. poloviny 11. století, pozoruhodný svým složením, byl získán z nálezově velmi bohaté smetištní vrstvy z Kozlovské ulice r. 1989 (obr. 30).

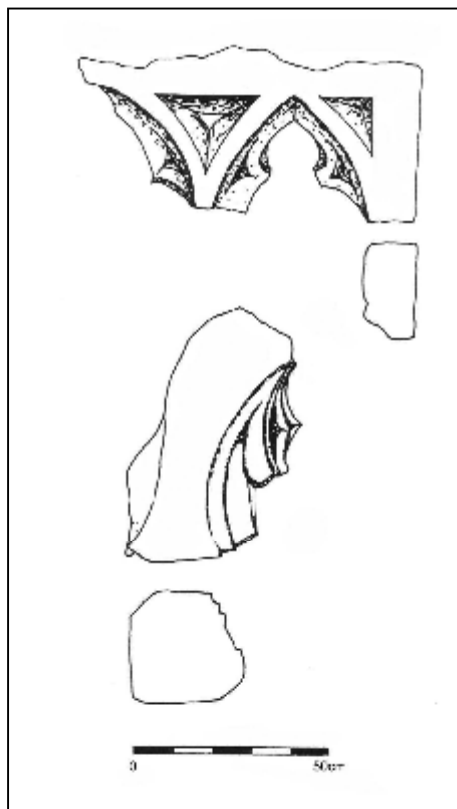
Je otázkou, zda na hlavním předmostském pohřebišti té doby v poloze „Chromečkova zahrada“, příp. na dalších dvou (?) známých místech pohřbívali obyvatelé přerovského levobřeží. Vedle hrobů z Malé Dlážky nejasného datování je ovšem třeba uvést také relativně bohatý hrob z ulice Šřava 22 se stříbrnou a bronzovou záušnicí a prstenem nalezený r. 1931, případně další se čtyřmi bronzovými záušnicemi z r. 1972. Nejasného stáří jsou hroby Žerotínova náměstí 22 zachycené r. 1987, údajně již dříve objevené v horní části téhož náměstí. Obyvatelům Přerova mohlo sloužit i pohřebiště zjištěné na Malé Dlážce na protějším břehu Bečvy, kde byly snad rozrušeny hroby se záušnicemi. Hroby objevené tamtéž r. 1977 a 2005, které porušovaly starší sídlištní vrstvu

z 11. století, však neobsahovaly datovatelné předměty a mohou tudíž náležet závěru raného středověku či vrcholnému středověku. V období 2. poloviny 11.–12. století lze tudíž také hovořit o aglomeraci, tedy seskupení sídlišť a pohřebišť kolem ústředního hradu, její projev v archeologických pramenech však zatím není tak výrazný jako v případě osídlení z počátku 11. století.

Předměty hmotné kultury tohoto období z přerovských nalezišť zatím nebyly celkově vyhodnoceny, alespoň u některých se však můžeme zastavit.

K běžným nástrojům denní potřeby patřily nože. Z dalších zajímavějších železných předmětů té doby, z nichž některé mohou pocházet i z 13. století, lze uvést fragment hrotu šípu (obr. 30:2), zlomky pérových nůžek, jehlice, zlomky podkov, upínací kolík s postranními oky, dveřní závěs, zlomky dalších stavebních kování, z barevných kovů byla např. vyrobena přezka.

Unikátní předmět představuje mincovní závaží z Horního náměstí č. p. 8, které nemá mnoho analogií (obr. 23:9). Nejvíce závaží kopírujících na obou stranách mincovní obraz se nejčastěji vyskytlo v karolínské době, časově nejbližší paralelu představuje olovená replika curyšského denáru z konce 11. století, je však svojí váhou 230,44 g mnohem těžší. Přerovské závažíčko představuje zřejmě váhový ekvivalent 6 Břetislavových denárů, tedy poloviny solidu, a náleží ještě epoše vlády karolínské libry denárů o váze 408 g. Až polovina 11. století přinesla změnu zavedením hřivny o váze 211 g. Je tudíž zjevné, že popisované závaží bylo odlito ještě před tímto mezníkem. Jde nicméně o zcela jiný typ závaží, než jaký zastupují olovená závaží koncentrující se v přímořském pásu Baltského a Severního moře a která reprezentují u nás např. nálezy z Kozárovic v jihozápadních Čechách či z Melic u Vyškova. Ze zmíněné odpadní vrstvy z Kozlovské ulice pochází velký železný klíč, drobné měděné nákončí opasku jazykovitého tvaru s rytou výzdobou drobných nakoso postavených čtverečků, hrot šípu, skleněné korálky a zlomky kroužků z téhož materiálu (obr. 30). Skleněné kroužky z 2. poloviny 11.–12. století pocházejí také z některých zkoumaných ploch na Horním náměstí. V č. p. 21 byl také nalezen zlomek skleněného prstenu (obr. 31), v jednom místě rozšířeného ve šiték. Železný klíč otočného typu, s ploše roztepaným kruhovým okem a dvěma zuby, z nichž vnitřní je poměrně složitě profilovaným představuje pozoruhodný, v daném období poměrně vzácný předmět. Naznačuje trend, který se plně prosadil v průběhu vrcholného středověku. Pozornost si zaslouží také drobný zlomek tzv. pisanky, hliněné glazované kraslice. Glazura se vyznačuje mramorovanou strukturou v žlutozeleném a tmavě zeleném odstínu (obr. 31). Tyto předměty, zná-



Obr. 32. Horní náměstí č. p. 27. Okenní kružba.

mé např. ze soudobé Olomouce, se v mladší fázi raného středověku vyskytují na rozsáhlém území mezi Polabím a Kyjevskou Rusí; na území uvedené říše a nástupnických knížectví se hledá počátek jejich výroby. Výčet předmětů nepochybně obohatí odborné zpracování dalších přerovských výzkumů, zejména z Horního náměstí.

Další vývojový posun prodělala také keramika. Byla nadále vyráběna tradiční technologií, tedy ze spirálovitě kladených válek a upravena zejména v horní části obtáčením. Ve výzdobě již zcela převažují vodorovné žlábků, doprovázené na plecích pásem vlnovek či vlnic, případně vrypů. Okraj však hrnců začal vytahovat vzhůru, takže vytvořil po obvodu ústí širokou římsu. Vedle stále převažujících hrnců, určených především k vaření se občas objeví miska a začíná také vývoj zásobnic, velkých hrncovitých nádob sloužících k uchovávání potravin. Menší část

keramiky byla stejně jako v předchozím období přelomu 10. a 11. století vyráběna z těsta s příměsí grafitu.

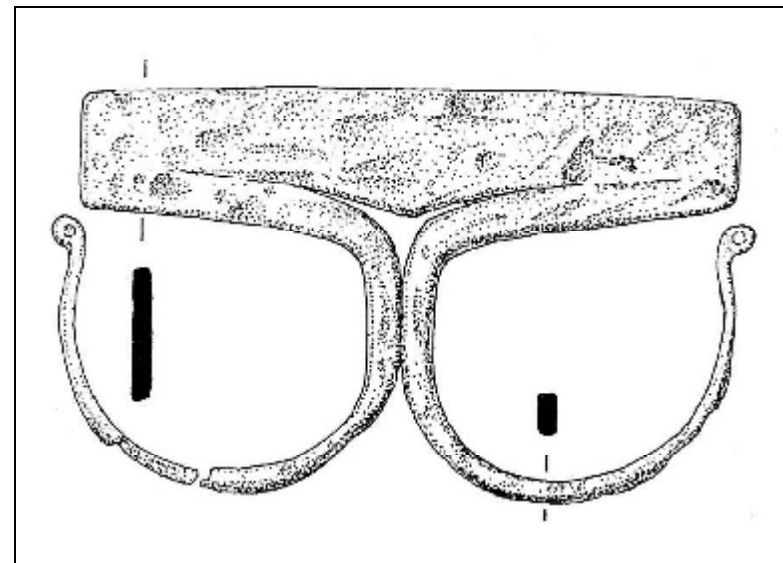
V 11. století se Přerov vynořuje z anonymity. Objevuje se mezi významnými správními hrady, z nichž snad ještě od Břetislava I. dostala určité příjmy kolem r. 1046 založená kapitula staroboleslavská, zde konkrétně jednu hřivnu stříbra a dva voly. Nedlouho poté obdaroval Vratislav II. klášter opatovický podíly z tržních poplatků a daní vybíraných v moravských hradních obvodech, opět včetně Přerova. K roku 1141 či 1131 je Přerov uváděn mezi ústředními šesti arcijáhenských obvodů, do nichž rozdělil majetek biskupství olomoucký biskup Jindřich Zdík. Je nepochybné, že Přerov představoval významné centrum, v řádu hned za sídly údělů. Až do počátku třetího desetiletí 13. století byl správním hradem nejen pro přerovskou provincii, nýbrž i pro české Slezsko, tzv. provincii holasickou včetně pohraniční pevnosti Hradec nad Moravicí. Rozsah správního okrsku naznačuje také soupis 28 lokalit olomouckého biskupství podřízených Jindřichem Zdíkem přerovskému arcijáhenství, k čemuž přistupují vsi příslušné ke dvorům v Kroměříži a Šitbořicích. Správní hrad nezakl, jak se to ve 2. polovině 12. století přihodilo některým jeho sousedům, např. Spytihněvi či Rokytne, nýbrž se počal přeměňovat v kamenný hrad. Prvním písemně doloženým kastelánem je blíže neznámý Jaroš, a to v roce 1174; působil zde snad i v roce 1183. Od počátku 13. století zde v úloze kastelánů vystupují především Bludovici, jejichž nejvýznamnější rodovou větví byli pozdější páni ze Žerotína. Důležitou obrannou roli plnil Přerov za česko-uherské války v letech 1252–1254, zejména r. 1253.

Otázka nejstarší chrámové svatyně, která by mohla být velkofarním kostelem, zůstává zatím otevřená. Rozbor písemných a archeologických pramenů vyloučil raně středověký původ stávající svatyně sv. Jiří na Horním náměstí. Větší pravděpodobnost lze připustit v případě kostela sv. Michala na Šířavě, jehož někdejší farní funkci podporují ovšem až v novověku zaznamenané desátkové platby z předměstí Šířava a několika blízkých vsí. Svatyně ovšem zatím nebyla archeologicky zkoumána, takže se při úvahách o místě centra přerovské velkofary stále pohybujeme v rovině více či méně odůvodněných hypotéz. Nejasné jsou rovněž počátky nynějšího kostela sv. Vavřince v Dolním městě patrně s pozdně gotickým jádrem. Kostel tohoto zasvěcení se poprvé v Přerově uvádí k r. 1324.

Otazníky vrcholného a pozdního středověku

Dostí nejasná zůstává topografická konkretizace městské lokace doložené až falešnou, avšak obsahově věrohodnou listinou Přemysla Otakara II. údajně z r. 1256. Založení právního města zjevně dle dikce listiny uspořádal význam lokality prokázaný za česko-uherské války v letech 1252–1254. Dynamiku přerodu přerovského podhradí ve vrcholně středověké město zatím nedokážeme charakterizovat. Prvotní institucionální založení se tradičně kladlo do prostoru Dolního města s pravidelným náměstím, dnes T. G. Masaryka. Vzhledem k nedostatku archeologických nálezů ze 13. století z této části Přerova a naopak jejich přítomnosti ve svrchních vrstvách souvrství v areálu výše popisovaného suburbia na Žerotínově náměstí a Šířavě se prvotní založení nověji hledá právě zde. Tato hypotéza vyžaduje mj. ověření archeologickými výzkumy parcel Dolního města, odkud stále pocítujeme nedostatek nálezů zařaditelných do 13. století. Sídliště s trhem – „forum“ Přerov s krčmou zmíněné r. 1225 lze ovšem hledat takřka s jistotou ve starém podhradí, tedy v prostoru Žerotínova náměstí a jeho okolí včetně Šířavy.

Důležitou zmínku obsahuje v tomto směru listina moravského markraběte Jošta z roku 1386, kde se mluví o měšťanech v Přerově, žijících „uvnitř opevnění i mimo ně“ („...ipsis et eorum heredibus posteris et successoribus tam intra municionem quam extra...“). Když Vilém z Pernštejna získal v roce 1475 přerovské panství a začal znovu patrně kolem roku 1479 osazovat Kopec, koupil od Jana z Rácova zde již stojící dům v Horním městě, který se pak stal společnou radnicí pro oba celky (Horní a Dolní město) po jejich sloučení v jednu obec v roce 1520. Stejně významu je pak spor mezi Ctiborem Tovačovským z Cimburka a moravským podkomořím Karlem z Vlašimě v roce 1466. Moravský podkomoří podal na pana Ctibora žalobu, že staví opevnění, patrně plot – palisádu kolem Kopce, který je pobořen, a nutí k tomu poddané z okolních vsí. Obrana pana Ctibora se zakládala na svědectví, že Kopec je již od pradávna osazen a on že nestaví nové opevnění, ale nahrazuje tak již předchozí, které zřejmě vzalo za své za předchozích válečných událostí. Rozhodnutí zemského moravského hejtmána, knížete Viktora, dalo za pravdu panu Ctiborovi, což zcela jednoznačně prokazuje existenci stálého osídlení v prostoru Kopce (Horního náměstí) již před 15. stoletím. Je však nesporné, že zásadní roli při výstavbě Horního města sehrál Vilém z Pernštejna.



Obr. 33. Železná ocílka, 2. polovina 13.- 14. století.

Rovněž archeologické prameny dosvědčují kontinuální osídlení širšího prostoru Horního náměstí i ve 13.–15. století. Můžeme zcela oprávněně předpokládat, že královský hrad mohl ještě na přelomu 12. a 13. století zaujímat většinu areálu dnešního Horního náměstí. Ale snad již v této době či v pokročilejším 13. století vznikla při jeho severozápadním okraji v místech současných domů č. p. 26 a 27 na částečně izolovaném skalním bloku obdélná zděná stavba, obehnaná patrně zděnou fortifikací. Je však třeba zdůraznit, že v č. p. 26 již nebyla prokázána dřevohliněná hradba z počátku 11. století ani případná fortifikace přemyslovského hradu z pokročilejšího 11. a 12. století. Archeologický výzkum v letech 1989, 1999–2001 a 2006 prokázal, že zděná stavba porušovala raně středověké vrstvy. Umístění tohoto jednoho z nejstarších, ne-li nejstaršího dosud známého zděného objektu v areálu Horního náměstí lze také spojit s výhodnou polohou nad důležitým přechodem (brodem ?) přes řeku Bečvu právě na severozápadním úpatí tzv. Kopce (dnešního Horního náměstí). Objekt, zachycený především při výzkumu pod domem č. p. 26, se uchoval převážně jen v základových partiích. Jeho délka dosahovala téměř 23 m, zjištělná šířka vnitřního prostoru se pohybovala mezi 3,8 až 4,1 m. Celkovou šířku nebylo možné zjistit, neboť stavba zasahovala pod sousední dům č. p. 27. Zatímco pod zástav-

bou se toto základové zdivo uchovalo maximálně do výšky 0,8 m, v nádvorním traktu jeho výška dosahovala místy téměř 1,5 m. Základové zdivo bylo z lomového kamene a mělo šířku 1,9–2 m, v případě odkryvu u jeho nároží pod jižní čelní stěnou nynějšího domu č. p. 26 se tento objekt uchoval až do hloubky kolem 5,8 m pod úroveň současného terénu, kdy v hloubce 2,8 m končilo lícované zdivo a nasedalo na základ z větších neopracovaných kamenů, nároží bylo ještě navíc zajištěno mohutným zděným pilířem, který byl zapuštěn do starších pravěkých vrstev (obr. 34). Zde byla také do základů této stavby vevázána základová partie zřejmě zděné hradby, která pak pokračovala východním směrem pod dům č. p. 25 a před ní se ještě podařilo zachytit část středověké dlážděné komunikace, která ležela nad mladohradištním souvrstvím. Na základě rozboru stratigrafické situace lze tuto imponantní obdélnou stavbu, odkrytou archeologickým výzkumem na Horním náměstí, datovat dle Jiřího Kohoutka do přelomu 12./13. století, případně pokročilejšího 13. století. Podle všech zjištěných poznatků tento objekt fungoval až někdy do období první poloviny 15. století, kdy zanikl. Ještě v průběhu jeho existence zde byly prováděny dodatečné stavební úpravy, např. dodatečné vložení dělící příčky, v níž byl zbudován průchod, zaklenutý hrotitým obloukem. Vzhledem k tomu, že se v případě obdélné stavby pod domem čp. 26 zatím jedná o nejstarší částečně dochovanou zděnou architekturu v prostoru Horního náměstí (Kopce) lze předpokládat, že by se právě do těchto míst mohlo lokalizovat sídlo přerovských kastelánů v období 13. století. Tuto hypotézu podporuje i skutečnost, že všechny dosavadní výzkumné akce, a to stavebně – historický i archeologický průzkum, které byly v posledních letech prováděny v areálu dnešního přerovského zámku, doložily v těchto místech pouze pozdně gotické stavby. Není proto vyloučeno, že se stavbou hradu v těchto místech lze spojit až osobu Viléma z Pernštejna v poslední čtvrtině 15. století. Tomu neodporuje ani text listiny, vydané králem Matyášem Korvínem v červenci 1484, v níž mu zastavuje přerovské panství "...zámek a městečko Přerov se vším zbožím k tomu příslušejícím ...i prosil jest nás jmenovaný Vilém, abychom jemu k *stavenie*, opravovanie téhož zámku Přerova povolenie dáti ráčili ... že on často jmenovaný Vilém jmá a bude moci jmenovaný zámek Přerov *stavěti* a opravovati, jakž se jemu nejlépe zdáti bude...". Je tedy možné, že původní přerovský hrad byl v průběhu válečných událostí v 15. století tak poničen, že byla spíše nakonec realizována jeho novostavba. Že velké škody utrpěl celý areál Horního náměstí – Kopce, je patrné i z výstavby nového opevnění za Ctibora z Cimburka po polovině 15. století.



Obr. 34. Horní náměstí č. p. 26. Základové zdivo obdélné hranolové stavby z přelomu 12./13. století.

Výstavba zděných staveb (věž, případně palác) v areálech starších mladohradištních hradisek má na Moravě několik analogií, např. ve Znojmě, Bítově nebo v Olomouci. Obdélné stavby, které mohly plnit funkci obytných věží (tzv. "Wohnturm") jsou známy například také z Německa a Rakouska, a to již ze 12. století. V této souvislosti je třeba připomenout část vrcholně gotické okenní kružby z poslední čtvrtiny 14. století, nalezené při opravě domu č. p. 27 (obr. 32).

Všechna dosavadní literatura nepochybovala o umístění hradu v areálu dnešního zámku a za jeho viditelný pozůstatek bývá vesměs považována válcová věž na jeho západní straně. Současný zámecký areál, situovaný při západním okraji plochy Horního náměstí (Kopce) má přibližně lichoběžníkovitý půdorys a zástavba jižního, západního a východního křídla je dvoupatrová, pouze severní křídlo je přízemní. Starší stavebně historické průzkumy vesměs považovaly vedle věže za nejstarší část zámku, případně pozůstatek původního gotického hradu jeho jižní nebo ještě také i západní křídlo, které dokonce datovaly do období přelomu 13. a 14. století. Jak prokázal archeologický a částečně také stavebně historický průzkum v letech 1998 a 1999, bylo jak jižní, tak i západní křídlo současného zámku zbudováno v pozdně gotickém období, kdy byl Přerov v majetku mocného rodu pánů z Pernštejna. Dosud se přes řadu dílčích archeologických sondážních průzkumů, které v areálu zámku již probíhají v několika posledních letech, nepodařilo v areálu zámku prokázat žádnou stavební činnost, která by byla starší než z doby perštejnské výstavby. Tehdy byla ostatně také uskutečněna velkolepá přestavba či spíše výstavba celého Horního náměstí v jeden z nejzachovalejších renesančních urbanistických celků na střední Moravě. Archeologický výzkum v západním a jižním křídle zámku v souvislosti s přípravou archeologické expozice prokázal v těchto místech existenci vnitřní zástavby hradu z 11. a 12. století, a zejména doložil výstavbu dnešních zděných konstrukcí právě na přelomu 15. a 16. století. Jeden z důkazů představuje nález několika ražeb krále Vladislava II. Jagelonského (1474/1490–1516) v základových spárách jižního křídla. Otázku stáří válcové věže se archeologickým výzkumem nepodařilo uspokojivě vyřešit.

V otázce interpretace gotické stavby v č. p. 26 a datování nejstarší části zámku není ani mezi autory této publikace úplná shoda. Jiří Kohoutek jako autor teorie o pozdním původu jádra nynějšího zámku nevysvětluje původ velké válcové věže v nynějším zámku, která dle M. Plačka vykazuje tři fáze výstavby resp. přestaveb. Výstavba velké věže až na přelomu 15. a 16. století se nezdá v souvislostech dnešních znalostí o hradní architektuře pozdní gotiky a počínající renesance prav-

děpodobná, zejména v režii Pernštejnů, známých protagonistů rané renesance v českých zemích. Zčásti raně gotické by mohlo být dle téhož autora též západní křídlo dnešního zámku, odkud zjevně nemáme dostatečně kvalitní datační opory získané archeologickými výzkumy. Rovněž otázku datování nejstarší zděné stavby v č. p. 26 bude třeba ještě dorešit v souvislosti s detailním vyhodnocením stratifikace ve vztahu k hmotným nálezům.

Opevnění Horního města snad sahá již před r. 1466, kdy zde Ctibor Tovačovský z Cimburka buduje dle již citované písemné zprávy dřevěnou palisádu na parkáně. Dosud dochovanou hradbu s půlválcovými, dovnitř otevřenými baštami a parkánovou zdí však lze klást až do závěru 15. století. Toto datování potvrzují i výsledky dosavadních archeologických výzkumů.

Situaci komplikuje přítomnost příkopu, který byl archeologicky zjištěn v ploše Horního náměstí před č. p. 21 a 20 a dle geofyzikálního měření pokračuje dále východním a jihovýchodním směrem podél průčelí domů. Obsahoval sice množství keramiky věteřovské kultury i z raného středověku, není však pravděpodobně starší než 13. století, spíše lze uvažovat o ještě pozdějším stáří. Je zajímavé, že byl zcela zasypán až na počátku století 16., v souvislosti s výstavbou zděných jader nynější zástavby Horního náměstí patrně za Viléma z Pernštejna či jeho syna Jana.

Složitost a nejasnosti sídlištní struktury Přerova ve 13.–15. století prohlubuje výklad významu a charakteru bezpečně prokazaného, zjevně poměrně intenzivního vrcholně středověkého osídlení celého návrší Horního města. Na všech zde zkoumaných parcelách byly doloženy vrstvy s keramikou a dalšími nálezy ze zmíněného časového intervalu, zatím se však nedaří vyjma zmíněné stavby v č. p. 26 objasnit charakter zástavby zejména z pokročilého 13. a 14. století. Poněkud lépe jsme na tom ve století patnáctém, kdy se na některých zkoumaných plochách archeologicky prokázala existence převážně dřevěných domů, někdy doprovázených dalšími objekty.

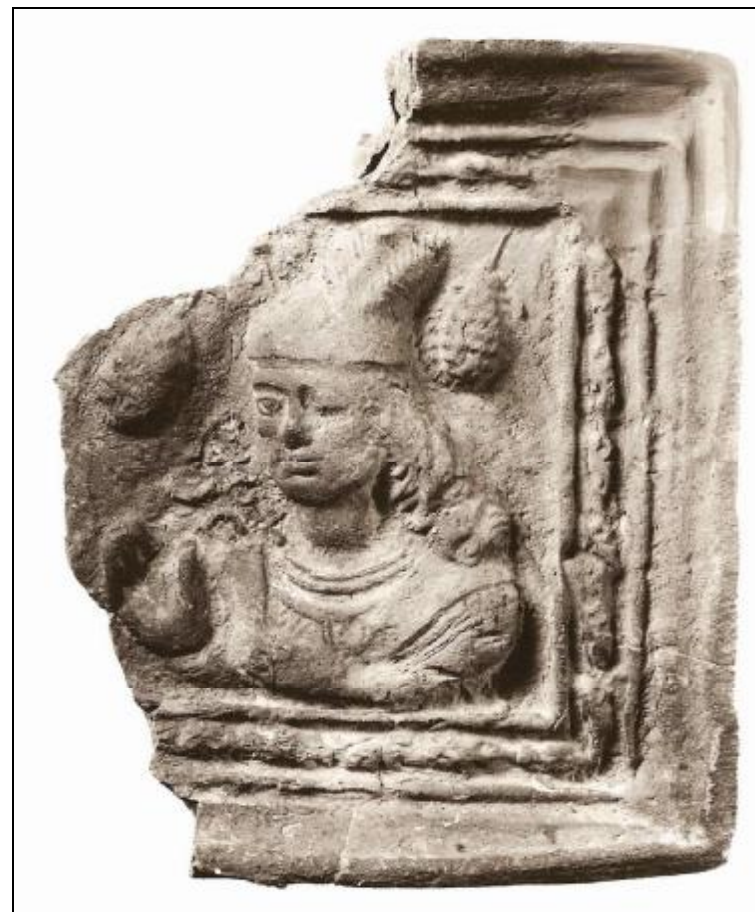
Pozůstatky mírně zahloubeného, snad provizorního obydlí charakteru polozemnice, či podsklepeného polozapuštěným suterénem, byly zjištěny na ploše domu č. p. 19 na Horním náměstí. Ze zánikové výplně objektu se podařilo získat celou kolekci nálezů z doby kolem poloviny 15. století. Z chronologického hlediska je určující především nález šesti stříbrných mincí z období vlády rakouského vévody a moravského markraběte Albrechta. Jediná je rakouská z vídeňské mincovny, z mezidobí 1426–1439, a pět moravských, ražených v Brně v letech 1423/1435–1439. Objekt doprovázela patrně chlebová pec kamenné konstrukce.



Obr. 35. Horní náměstí č. p. 21. Kachel s heraldickým motivem, přelom 15./16. století.

Jiří Kohoutek se domnívá, že v tomto případě se jedná o objekt přechodně obyvatelného charakteru, který vznikl v době, kdy byl Přerov v držení husitů po jeho dobytí a pobožení orebitským vojskem Diviše Bořka z Miletínka v roce 1423. Je třeba ještě uvést další čtyři mince z téhož sídlištního horizontu, z nichž jedna je brněnskou ražbou z let 1423–1437, dvě uherské krále Zikmunda (1387–1437), další, z celého souboru nejmladší, představuje brněnskou ražbu z let 1457–1490 (mince určil M. Chumchal). V roce 1427 byl Přerov znovu dobyt oddíly Jana Tovačovského z Cimburka a posléze byl v držení Voka ze Sovince, tedy dvou hlavních protagonistů kališnické strany na Moravě v období husitských válek. Celá nálezová situace z výzkumu v roce 1998 na ploše domu č. p. 20 pak dle J. Kohoutka evokuje v případě zde zjištěného obytného objektu představu provizorního polního ležení vojenské

posádky v době kolem poloviny 15. století, což podporuje možnost značného poškození centrální části Přerova v předchozí době. Pozůstatky dřevěné, požárem kolem poloviny 15. století zničené zástavby byly v r 2006 zachyceny také v č. p. 26. Jiná stavba na podezdívce z lomového kamene dle předběžné publikace z doby kolem poloviny 15. století byla odkryta také na parcele domu č. p. 19. V této souvislosti je také třeba připomenout kamenné zdi na hlínu, obklopující patrně sklep domu, který předcházel



Obr 36. Horní náměstí č. p. 21. Kachel z okruhu uherských vlivů s popsím proroka Daniela, přelom 15./16. století

výstavbě kaple sv. Jiří na počátku 16. století. Rudolf Procházka se domnívá, že dosavadní stav zpracování tohoto pozdně středověkého sídlištního horizontu zatím nedovoluje jednoznačnou interpretaci ani spojování s konkrétní historickou událostí. Z výše zmíněného sporu mezi Karlem z Vlašimě a Ctiborem Tovačovským z Cimburka se zdá, že k poničení zástavby přerovského kopce došlo před r. 1466, přičemž zánik zahloubeného objektu v č. p. 19 nelze klást na základě nejstarší mince před r. 1435. Pokud další analýzy ukáží, že se zánikem zmíněného osídlením lze spojit nejmladší minci raženou po r. 1457, lze uvažovat o mezidobí 1457–1466. Bude třeba prověřit, zda archeologicky zjištěný zánik snad části nezděné zástavby nespadá až do období česko-uherských válek po r. 1467. Můžeme zde mít totiž doklady více destruktivních horizontů z pohnutého 15. století.

Archeologický výzkum též přispěl k poznání vývoje perňštejské výstavby Horního města. Např. na dvoře č. p. 21 byl odkryt půdorys dvorního dvouprostorového křídla, jehož kamenné zdivo, vyzdžené technikou tzv. studňování, bylo nejspíše ještě v 16. století přisazeno ke stávající uliční stavbě. Kostelík sv. Jiří, který se uvádí k r. 1505 jako novostavba, nelze ani dle archeologických zjištění klást před přelom 15./16. století. Je pozoruhodné, že do hlubokého základového výkopu této stavby byly narovnány dlouhé kosti a části lebek z dosud nelokalizovaného hřbitova. Z nejbližšího okolí však postrádáme doklady řádného pohřbívání, hroby patrně středověkého stáří byly zjištěny v jihovýchodním cípu Žerotínova náměstí. Archeologické výzkumy také potvrdily výstavbu dosud stojících kamenných hradeb na sklonku 15. století.

Takřka z každé zkoumané plochy včetně příkopu v ploše náměstí pocházejí početné soubory keramiky z období pozdní gotiky a rané renesance včetně kamnových kachlů. Na jejich čelních, reliéfně ztvárněných plochách se setkáváme s širokou škálou motivů, zejména rytířských či heraldických (obr. 35); pozornost si zaslouží mužské poprsí snad biblického proroka Daniela z doby kolem r. 1500, které náleží do výtvarných projevů ovlivněných uherskými dílnami pracujícími pro dvůr krále Matyáše Korvína ve 2. polovině 15. století (obr. 36).

Je zjevné, že také historie vrcholně a pozdně středověkého Přerova poskytuje zatím více otázek než odpovědí. Na některé se snad dočkáme odpovědi v souvislosti s odborným zpracováním odkryvů zejména v č. p. 19, 20 a 26, jiné snad zkusí objasnit až další výzkumy.

Stat' vznikla s podporou grantových projektů GAČR č. 404/03/0722 a č. 404/05/2671.

Literatura

- Bláha, J. 1980:* Otázka kontinuity slovanského osídlení olomouckého kopce a několik poznámek k hmotné kultuře olomouckých Slovanů, *Vlastivědný věstník moravský* 32, 301–311.
- Čáp, A. 1938:* Vykopávky u sv. Jiří v Přerově, *Ročenka městského musea v Přerově II*, 3–20.
- Červinka, I.L. 1928:* Slované na Moravě a říše velkomoravská, Brno.
- Čižmář, Z.–Kohoutek, J. 1999:* Výzkum v historickém jádru města Přerova, *Archaeologia historica* 24, 151–160.
- Demek, J. a kol. 1987:* Zeměpisný lexikon ČSR. Hory a nížiny. Praha.
- Dohnal, V. 1980:* Stopy mladohradištního sídliště v Přerova, *Přehled výzkumů 1977*, 80–81.
- Dohnal, V. 1988:* Opevněná sídliště z doby popelnicových polí na Moravě, *Studie Muzea Kroměřížska* 88, Kroměříž.
- Drechsler, A. 2000:* Prehistorické osídlení Přerova a Předmostí, in: *Přerov. Povídaní o městě, Přerov 2000*, 1–5.
- Drechsler, A.– Procházka, R.– Schenk, Z. 2006a:* Počátky osídlení Přerova a Předmostí I, II. *Archeologové k 750. výročí povýšení Přerova na město* 1, 2, *Vlastivědný věstník moravský LVIII/2, 3*, s. 113–122; 242–261.
- Drechsler, A.–Procházka, R.– Schenk, Z. 2006b:* Přerov (okr. Přerov), *Záchrané výzkumy a povrchové průzkumy 1999–2005*, *Přehled výzkumů 47*, 274–278.
- Furmánek, V. – Veliačik, L. – Vladár, J. 1991:* Slovensko v dobe bronzovej. Bratislava.
- Furmánek, V. – Vladár, J. 1983:* Opevněné osady doby bronzovej na Slovensku, *Archeologické rozhledy XXXV*, 3–13.
- Himmelová, Z.– Měřinský, Z. 1987:* Objekt s doklady výroby a distribuce šperkařských výrobků na hradisku „Vysoká zahrada“ u Dolních Věstonic (okr. Břeclav), in: *Zkoumání výrobních objektů a technologií archeologickými metodami*, Brno, 129–134.
- Holl, I. 2004:* Ungarisch–polnische Beziehungen aufgrund der Ofenkacheln. *Acta Archaeologica Academiae Scientiarum Hungaricae* 55, 333–375.
- Hosák, L. – Dostál, J.(ed.) 1970:* Dějiny města Přerova I, Přerov.
- Janoška, M. 1998:* Moravská brána očima geologa. Olomouc.
- Jašková, M. 1973:* Nález mladohradištního hrobu v Přerově, *Přehled výzkumů 1972*, 65l.
- *1970:* Trojhrob věteřovské kultury v Přerově, *Přehled výzkumů 1968*, Brno, 20.

- 1975: Hroby ze střední doby hradištní v Přerově, okr. Přerov, Přehled výzkumů 1974, 49, 50.
- Kilger, Ch. 2000:* – Pfennigmärkte und Währungslandschaften. Monetarisierungen im sächsisch-slavischem Grenzland ca. 965–1120. in: *Commentationes De Nummis Saeculorum IX–XI in Suecia Repertis. Nova Series 15.* Stockholm.
- Kohoutek, J. 1993:* Výzkum v Přerově – Horním náměstí v roce 1990, Přehled výzkumů 1990, Brno, 94–95.
- 1995: Počátky města Přerova, *Archaeologia historica* 20, 187–200.
- 2000: Slovanské osídlení Přerova, in: *Přerov, povídaní o městě*, red. J. Lapáček, Přerov, 6–8.
- 2001a: Problematika lokalizace královského hradu a vývoje středověkého města Přerova, *Archaeologia historica* 26, 155–170.
- 2001b: Problematika vývoje středověkého města Přerova ve světle archeologických pramenů, *Sborník státního okresního archivu Přerov* 2001, 7–39.
- 2002: Přerov (okr. Přerov), Horní náměstí č. p.26, Přehled výzkumů 43/2001, 291, 292.
- Kučerovská, T. 1993–1994:* Kelčský nález, *Folia numismatica* 8–9, 63–187.
- Lapáček, J. 1999:* Otazníky nad počátky města Přerova, *Sborník Státního okresního archivu Přerov* 1999, 9–47.
- Mrázek, I. 2000:* Drahé kameny ve středověku Moravy a Slezska, Brno.
- Opravil, E.– 1990:* Die Vegetation in der jüngeren Burgwallzeit in Přerov, *Časopis Slezského muzea* A, 39, 1–22.
- Parma, D. 2001:* K problematice zázemí přerovského hradu v mladohradištním období, *Sborník prací filozofické fakulty brněnské univerzity* M6, 177–195.
- Peška, J. 2006:* Frühbronzezeitliche Höhensiedlungen in Mähren. Topographie, Typologie, Chronologie und Bedeutung. In: *Krenn-Leeb, A. (Hrsg.) Wirtschaft, Macht und Strategie – Höhensiedlungen und ihre Funktionen in der Ur- und Frühgeschichte. Archäologie Österreichs Spezial 1*, Wien, 85–106.
- Peška, J. – Plaček, M.: 2002:* Dědictví věků. Nemovitě archeologické památky Přerovska. Olomouc.
- Pokorná, L. 2007:* Středohradištní keramika na střední Moravě. Masarykova univerzita, filozofická fakulta, Ústav archeologie a muzeologie, Brno 2007.
- Procházka, R.– Drechsler, A. – Schenk, Z. 2006:* Raně středověká sídelní aglomerace Přerov (8.–12. století) – současný stav poznání, *Archeologické rozhledy* LVIII, 2006, 668–694.
- Procházka, R. – Kučerovská, T.– Chumchal, M – Kohoutek, J. 2007:* Raně středověké mince z hradu Přerov, *Folia numismatica* 20, 3–16.
- Procházka, R., Ustohal, V.– Doležal, P. 2003.:* Materiálová analýza raně středověkých kovových předmětů z Přerova, *Pravěk* NŘ 13, 387–404.
- Procházka, R. – Wihoda, M. 2006:* Polský průnik na Moravu a hrad Přerov v kontextu dějin 10. století, in: *M. Dworaczyk, A. B. Kowalska, S. Moździoch, M. Rębkowski (red.), Świat Słowian wczesnego średniowiecza, Szczecin – Wrocław*, 623–645.
- Sejbal, J. (sen.) 1989:* Die Beteiligung Mährens am Fernhandel mit dem Norden im Frühmittelalter nach numismatischen Quellen, *Sigtuna Papers, Commentationes de nummis saeculorum IX–XI in Suecia repertis, Nova series* 6/1989, 289–299.
- Staňa, Č. 1962b:* Staroslovanské pohřebiště v Předmostí u Přerova, *Památky archeologické* LIII, 203–210.
- 1987: Záchranný výzkum na Horním náměstí v Přerově (okr. Přerov), *Přehled výzkumů* 1984, Brno, 38–40.
- 1988: Opevněné sídliště ze starší a z počátku střední doby bronzové v Přerově na Moravě, *Slovenská archeológia* 36, 309–328.
- 1991: Ekspansja Polski na Morawy za panowania Bolesława Chrobrego i problematyka archeologiczna tego okresu. *Studia Lednickie* 2, 53–75.
- 1994: Die Entwicklung der Keramik vom 8. bis zur Mitte des 11. Jahrhunderts in Mittelmähren, 265–286, in: *Č. Staňa (Hrsg.) Slawische Keramik in Mitteleuropa vom 8. bis zum 11. Jahrhundert, Internationale Tagungen in Mikulčice I*, Brno, 265–286.
- 1998a: Die frühmittelalterliche Graphittonkeramik in Mittelmähren, in: *L. Poláček (Hrsg.), Frühmittelalterliche Graphittonkeramik in Mittel-europa. Naturwissenschaftliche Untersuchungen, Internationale Tagungen in Mikulčice IV*, Brno, 87–125.
- 1998b: Polské prvky v raně středověké keramice na Moravě, in: *Kraje słowiańskie w wiekach średnich. Profanum i sacrum*, Poznań, 272–287.
- 1998c: Přerov – eine Burg des Bolesław Chrobry in Mähren, in: *J. Henning – A. Ruttkey, Frühmittelalterlicher Burgenbau in Mittel- und Osteuropa*, Bonn, 49–69.
- 1999: Dva unikátní raně středověké nálezy z Přerova na Moravě (kožený svršek boty a olovené mincovní závaží), *Archeologické rozhledy* LI, 760–773.
- Sůvová, Z. – Procházka, R. – Weiter, L. 2006:* Osteologická analýza kostí z raně středověkého Přerova, in: *V. Hašek – R. Nekuda – M.*

- Ruttkey (eds.), *Ve službách archeologie VII*, 352–354.
- Stuchlíková, J. 1982: Zur Problematik der Burgwälle der älteren Bronzezeit in Mähren. In: Beiträge zum bronzezeitlichen Burgenbau in Mitteleuropa, Berlin – Nitra, 389–399.*
- Stuchlíková, J. 1993: Věteřovská skupina, in: V. Podborský a kol.: Pravěké dějiny Moravy, Brno, 262–272.*
- Wihoda, M. 1989: Ekonomické zázemí Hradce nad Moravicí na střední Moravě v 13. století, Časopis Matice moravské 108, 77–87.*
- Zapletal, L. 1988: Přírodní poměry, in: G. Vožda (ed.), Okres Přerov, Ostrava, 7–13.*

Summary

Přerov – Upper Square From a Prehistoric Hillfort to a Medieval Town

The Přerov early medieval agglomeration developed on both banks of the Bečva river at the southwestern mouth of the Moravian Gate. The hillock, on which the Přerov Upper Town has been situated since the late Middle Ages, is formed by a Pleistocene travertine mound (220 m a.s.l.) rising 10–12 m above the level of the surrounding river valley. Occasionally, the bedrock is covered by loess and, mainly, anthropogenic deposits.

At the beginning of an archaeological interest in the Slavonic settlement of Přerov, there was a research conducted at the Chapel of St. George in the Upper Square by A. Čáp in 1936. Modern research of the Upper Square and its vicinity, mostly rescue excavations, have been carried out (with short pauses) since the mid-1980's.

The earliest traces of a man on the Upper Square date back to the late Palaeolithic – Gravettian (approx. 26,000 BC). The climax of the prehistoric development of the site is represented by a hilltop settlement of the Věteřov Group (17th–15th century BC), stretching with its complex of strata, the thickness of which exceeds 1.5 m and which comprises two horizons at least, almost around the entire top of the distinct travertine

hill. The ring of “satellite” settlements indicates certain continuity. According to Č. Staňa, the hilltop settlement with an assumed fortification was founded before the classic phase, during which it reached its climax and also when the fortification was built, and faded away in the late Věteřov Period. The layers yielded remains of huts with floors defined by postholes or a thin layer of subsoil clay, remains of kilns with loam and clay daub and a number of settlement features sunk to the subsoil. Overburnt potsherds and vessels indicate fires in the settlement. A rich assemblage comprising the entire typological pottery spectrum with several interesting shapes, e.g. a pedestalled bowl decorated with incrustation, a vessel with inside spikes, a small weight, a spindle whorl, etc., indicate a certain development of the settlement in time. It concerns especially cups with wave-profiled necks.

Early Bronze hillforts had many functions. They performed specialized economic activities, they were centres of cult, trade, administration and organisation, and they also protected its territory. They were established on distinct strategic locations nearby trade routes. The main reasons for their establishment are seen in internal social and economic conditions of the society, i.e. when new incentives from more advanced territories – especially in southeastern Europe – were actively accepted and applied locally. The hilltop, and probably also fortified, settlement in Přerov–Upper Square was during its existence an important supporting point of the Moravian set of Věteřov hillforts guarding the crucial entrance to the Moravian Gate.

A less dense settlement was recorded in the late Bronze Age, the Lusatian Urnfield Period. An examined La Tène settlement feature is a proof of presence of historic Celts.

From the beginning of the Common Era, the Přerov Hill was not settled permanently. Continuous settlement horizons were recorded no earlier than in the middle Hillfort Period, i.e. in the 800's – mid-900's, especially at the southeastern edge of the hill. The settlement stretched up to the Žerotín Square and modern streets at its western bottom as well as to the opposite river bank around an assumed ford. A remarkable find from this period were two female graves containing gold earrings and products of a smithy, or ironmongery workshop. A settlement of the late 900's did not show itself more significantly. At the beginning of the 1000's, owing to the raids of the army of Polish King Boleslav the Valiant, a castle was fortified with a timber laced rampart, around which a rather large bailey on both banks of the Bečva was constructed. Due to many excavations, plentiful evidence of cabins was found as well as a set of items of everyday use – pottery indicating a Polish influence, coins

minted in Saxony at the end of the 900's, or metal items such as a fragment of a decorated copper spur. Among the more luxurious items carnelian necklaces were found, imported probably from India via Kievan Rus. The 11th century settlement horizon yielded numerous items from organic materials such as shoes or bark floats for fishing. A consumer character of the settlement is also proved by a large number of animal bones with a high proportion of horse (7 %) and game (10.5 %) bones.

It is most likely that in 1019, in connection with the integration of Moravia to the Bohemian state, the Přerov castle passed to the Přemyslid Dynasty. Although no evidence of a contemporary fortification has been found, the significance of the local castle cannot be doubted as indicated by written records. For example, in the 1100's it was the centre of one of the six Moravian archdeacon districts. The development of the bailey continued, the area remained almost the same as in the previous period. In 1225 a "Přerov forum" is mentioned, which was most likely located in the wider area of the Žerotín Square, southeast of the castle. Among the remarkable finds of the later 1000's and the 1200's, a coin weight derived from the denarius of Břetislav I, Prince of Bohemia, (1034–1055), can be mentioned. The area of the hilltop Upper Square yielded settlement layers of the later 1000's and the 1200's with numerous pieces of pottery and animal bones.

So far, there has not been sufficient evidence discovered to cast more light on the process of the development of the medieval town founded around 1256 by King Přemysl Otakar II. Nevertheless, the settlement of the Upper Square continued also in the 13th–15th century. It has not been still definitely resolved when exactly the brick castle on the western edge of the hilltop was founded. There are indications that it is of late Gothic age, though the bottom part of the cylindrical tower could be substantially older. On the plot of house 26, a remarkable structure has been discovered lately, older than the structures of the late 1400's and the early 1500's, probably with an adjoining rampart. J. Kohoutek, the research supervisor, labelled it as an early Gothic or even late Romanesque castle. The settlement horizon of the first half of the 1400's is represented by relics of wooden and loam houses, partially built on underpinnings. It seems that wars of the 1400's damaged local buildings substantially. In fire destructions of houses nos. 19 and 20, a set of 10 coins was found from the second and third quarter of the 1400's.

Late Gothic buildings of the Upper Town, from the period of Vilem of Pernštejn, after 1484, are connected with the filling of a ditch on the area of the square as well as with numerous finds of tiles with relief

decoration with heraldic, knightly and biblical motifs. Also, the founding of Chapel of St. George on the southern edge of the hilltop falls archaeologically to the turn of the 1400's and the 1500's.

ARCHEOLOGICKÉ PAMÁTKY STŘEDNÍ MORAVY

Svazek 15

P Ě R O V

HORNÍ NÁMĚSTÍ

Od pravěkého hradiska ke středověkému městu

Rudolf Procházka, ... Jiří Kohoutek
Jaroslav Peška

Fotografie: archív AÚ AV ČR v Brně
Překlad do angličtiny: H.Holpuchová
Vydalo: Archeologické centrum Olomouc,
příspěvková organizace,
ul. Bří Wolfů 16, 779 00 Olomouc
Zodpovědný redaktor: PhDr. Jaroslav Peška
Layout, zlom: Mojmír Bém
Návrh obálky: A.Pešková, M.Bém

Tisk: STUDIO TRINITY, s.r.o.
Dolní Novosadská 742/65A
779 00 Olomouc

1. vydání. Olomouc, 2007.

ISBN 978-80-86989-08-2