

ARCHEOLOGICKÉ PAMÁTKY STŘEDNÍ MORAVY

RMÍZ U LAŠKOVA
PEVNOST KULTURY
NÁLEVKOVITÝCH POHÁRŮ

Miroslav Šmíd

ARCHEOLOGICKÉ PAMÁTKY STŘEDNÍ MORAVY

Svazek 14

RMÍZ U LAŠKOVA
PEVNOST KULTURY
NÁLEVKOVITÝCH POHÁRŮ

Miroslav Šmíd

Olomouc 2007

**Publikace byla vydána
za podpory
Olomouckého kraje**

*Na přední straně obálky: letecký snímek lokality (foto M. Bálek)
Na zadní straně obálky: pracovní snímky z pobytu americké expedice
na Rmízu v roce 1998 (foto autor)*

© Miroslav Šmíd, 2007
Překlad © Helena Holpuchová, 2007

1. vydání. Olomouc, 2007.

ISBN 978–80–86989–07–5

OBSAH

1. Úvod	7
2. Základní topografická charakteristika lokality	7
3. Popis opevnění	8
4. Přehled dosavadních badatelských aktivit	10
5. Výzkumy opevnění v letech 1988 – 1990	14
5. 1. První pásmo opevnění	14
5. 2. Druhé pásmo opevnění	15
5. 3. Třetí pásmo opevnění	15
5. 4. Čtvrté pásmo opevnění	20
5. 5. Jižní terasa	25
6. Smetiště	26
7. Czech/American Research Program (CARPRO), spolupráce a její výsledky	28
8. Objekty	32
9. Keramika	33
9. 1. Keramika baalberské fáze I. stupně kultury nálevk. pohárů	34
9. 2. Keramika starší fáze II. stupně kultury nálevkovitých pohárů	39
9. 3. Keramika mladší fáze II. stupně kultury nálevkovitých pohárů	40
9. 4. Keramika kultury s kanelovanou keramikou	43
9. 5. Keramik kultury platěnické doby halštatské	44
9. 6. Ostatní zastoupené kultury	44
10. Shrnutí poznatků o vývoji a charakteru opevnění na Rmízu	45
11. Opevnění eneolitických výšinných sídlišť	47
12. Poznátky o opevnění eneolitických hradisek střední Moravy	50
13. Poznátky o opevnění ostatních moravských eneolitických hradisek	53
14. Vstupní koridory a komunikace	55
15. Hospodářství	57
16. Řemeslo	62
17. Duchovní svět obyvatel eneolitických hradisek	66
18. Postavení Rmízu ve struktuře soudobých sídlišť	72
19. Závěrečná úvaha	75
20. Literatura	79
21. Summary	81

ÚVOD

Sjíždíme-li z kopce po silnici z Ludětova směrem k Laškovu a mimeme kapličku svatého „Jána“, tu se náhle objeví vpravo od silnice zalesněný chlum s plochým vrcholem, nesoucí název Rmíz. V době vegetačního klidu neunikne naší pozornosti dnes již značně zchátralá budova kdysi výstavného mlýna krčícího se pod kopcem. Patřil rozvětvenému rodu Sloupských, který se od 17. století zabýval stavbou vodních mlýnů na střední Moravě a některé z nich posléze i spravoval. O výklad pomístního jména Rmíz jsem požádal Milana Harvalíka z Ústavu pro jazyk český ČAV v Praze. Ten došel k závěru, že vychází z apelativa remíz, křovinatý lesík v polích, sloužící k úkrytu drobné zvěře. Podoba Hermiz, užívaná pro pojmenování kopce lidmi z Laškova, pak mohla vzniknout z předložkového spojení v remízu. Z tohoto tvaru v nepřímém pádu pak pravděpodobně vznikl důsledkem neporozumění a následné fonetické změny nominativ hermiz >Hermiz. Tolik k výkladu jména M. Harvalík.

Strategická poloha kopce společně s archeologickými nálezy z jeho vrcholu přiměly V. Houdka z Náměště na Hané, který jako první na lokalitu upozornil odbornou veřejnost, k úvaze, že hradisko Rmíz a na opačném konci údolí hrad v Náměšti na Hané střežily průchod staré obchodní cesty, „vedoucí od Olomouce přes Konici, pod hradem Úsobrnem ku bývalé celnici pomezí u Jaroměřic a dále do Čech starou zemskou branou trstenickou“, Terezkým údolím (Houdek 1884, 50). Oba dva „hrady pravěké“ tak nepřímo spojuje se slovanským osídlením kraje. Rmíz svou tajemností podněcoval lidovou obrazotvornost dávno před písemnými zprávami. Dochovala se pověst, zaznamenaná spisovatelem Martinem Strouhalem, která vypráví o třech pasáčcích z Laškova a tajemné díře s pokladem, která se čas od času na Rmízu otevírala (Strouhal 1944). A jak to už v pověstech a pohádkách bývá, ublížený byl po zásluze odměněn a chamtivce stihl krutý trest. Poctivý pasáček, o jehož příjmení se v pověsti nehovoří, si za peníze z pokladu koupil mlýn pod kopcem a ten tu stojí dodnes.

Základní topografická charakteristika lokality

Rmíz se nachází v JZ výběžku katastru Náměště na Hané, cca 4 km od středu obce v prostoru Přemyslovické pahorkatiny, která je jedním ze tří okrsků vrchoviny Bouzovské. Jejich nadřazeným útvarem je vrchovina Zábřežská. Od středu obce Laškov, pod níž byl v minulosti velmi často uváděn, leží asi 800 m směrem severovýchodním. Hradisko bylo

zbudováno na ostrožně v nadmořské výšce 340–370 m. Její východní a jižní svahy prudce klesají do údolí potoka Šumice, západní do zářezu Krakoveckého potoka. Převýšení činí 90–100 m. K jihu exponované temeno kopce přechází směrem k severu v širokou šíji s opačným sklonem, která je přepažena čtyřmi pásmy opevnění. Ostrožnu spojuje s hlavní horou – Křemelou (406 m) poměrně široké sedlo (obr. 2, 3).

Podloží celého kopce tvoří kulmské břidlice, v horní části rozpadlé, kryté tenkou vrstvou červenohnědé lesní půdy. Pouze na severovýchodní straně směrem ke Stančovskému žlebu je možné očekávat mocnější sprašovou návěj, což je patrné na zářezu staré úvozové cesty.

Zaposlouchejme se nyní do více jak 100 let starého popisu cesty na hradisko od Vítězslava Houdka: „Nepovedu však čtenáře milého údolím Sumice, ač jest ono plno krás přírodních. Neboť stoupání na Rmíz od šumivého potoka po strmé, do výšky plného sta metrů vystupující strání jest dosti obtížno. Vyvolíme si raději putovati stínem lesním po náhorní rovině, na levém břehu Sumice ležící a jen zvolna do vrchu vystupující. Asi po hodině chůzi od Náměště vcházíme původními vraty skrz trojí val do hradiska, dnes obecně „na šancích“ zvaného“.

„Hradisko Laškovské jest prostranství velmi rozsáhlé, podoby více méně vejčité. Uzavřeno jest valy ze strany severní, se všech ostatních stran pak omezeno strmými stráněmi spadajícími na jihu do „luk“ k Sumici, na východě pak a částečně i na severu do hluboké rokle, zvané „Stančovem“. Bylo to místo přírodou samou nadmíru bezpečně opevněné, jakož o tom přiložený nárys svědčí“ (obr. 1).

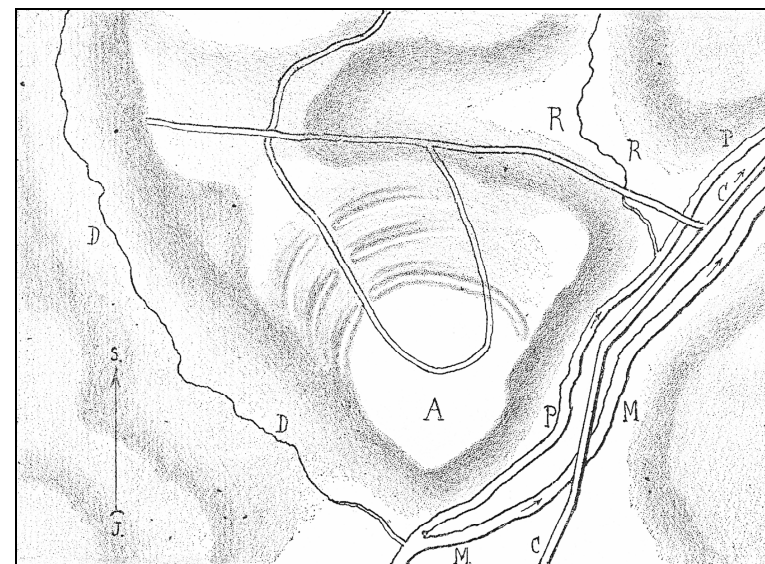
Popis opevnění

První pásmo opevnění je v terénu patrné v délce cca 240 m a uzavírá plochu 17,5 ha. Má podobu nízké, přesto však velmi dobře patrné terénní vlny s maximálním převýšením 0,9 m. Běží od západu k východu po jižní hraně sedla a nad východním klesáním se zvolna vytrácí.

Přibližně 240 m od hrany sedla směrem k jihu přepažuje šíji v jejím nejužším místě druhé pásmo opevnění, tvořené příkopem a valem. Ohraničuje plochu zhruba 11 ha. Na západní straně sotva 1 m vysoký val dosahuje ve východní části svého průběhu výšky až 2,7 m. Přibližně uprostřed šíje, v místě plytké prolákliny, ztrácí zřetelné obrysy a objevuje se ve své nejvýraznější podobě až několik desítek metrů za ní. Val končí na mírném východním svahu, aniž by dosáhl prudšího klesání.

Třetí pásmo opevnění je velmi dobře sledovatelné po celé délce svého průběhu, což je zhruba 300 m, a je vzdáleno 50 m a na východní straně

až 60 m od 2. valu. Uzavírá plochu 9,4 ha. Tvoří ho val s patrnou kamennou destrukcí a předsunutý příkop, přičemž výškový rozdíl mezi dnem příkopu a korunou valu jen zřídka překračuje hranici 2 m (obr. 5). Ve střední části sídliště, západně od předpokládaného vstupu, lze rozpoznat nevýraznou vpadlinu, která běží paralelně s vnější hranou příkopu. Na západní straně se val stáčí dovnitř sídliště a navazuje, byť přerušen příkopem, na 4. pásmo opevnění. Jeho opačný konec splývá s vnějším okrajem sklaní kupy, strmící nad příkrým východním svahem. Na Kšírově mapě z roku 1948 (obr. 3) je tento podružný vrcholek Rmízu označen názvem „Palazórek“ (deštníček – poznámka autora).



Obr. 1. Plán hradiska Rmíz u Laškova publikovaný V. Houdkem r. 1884.

Čtvrté, vnitřní pásmo opevnění ohraničuje plochu 6,5 ha a tvoří ho mohutný val s předsunutým příkopem. Prochází nejvýše položenými partiemi kopce a rozděluje hradisko na k jihu exponované sídliště s akropolí a předhradí, které se sklání na opačnou stranu, tedy k severu. Zhruba 50 m vzdálenost mezi třetím a čtvrtým pásmem opevnění na západní straně hradiska se na straně východní více jak zdvojnásobuje. Přibližně ve střední části svého průběhu se val stáčí k SV, záhy se však

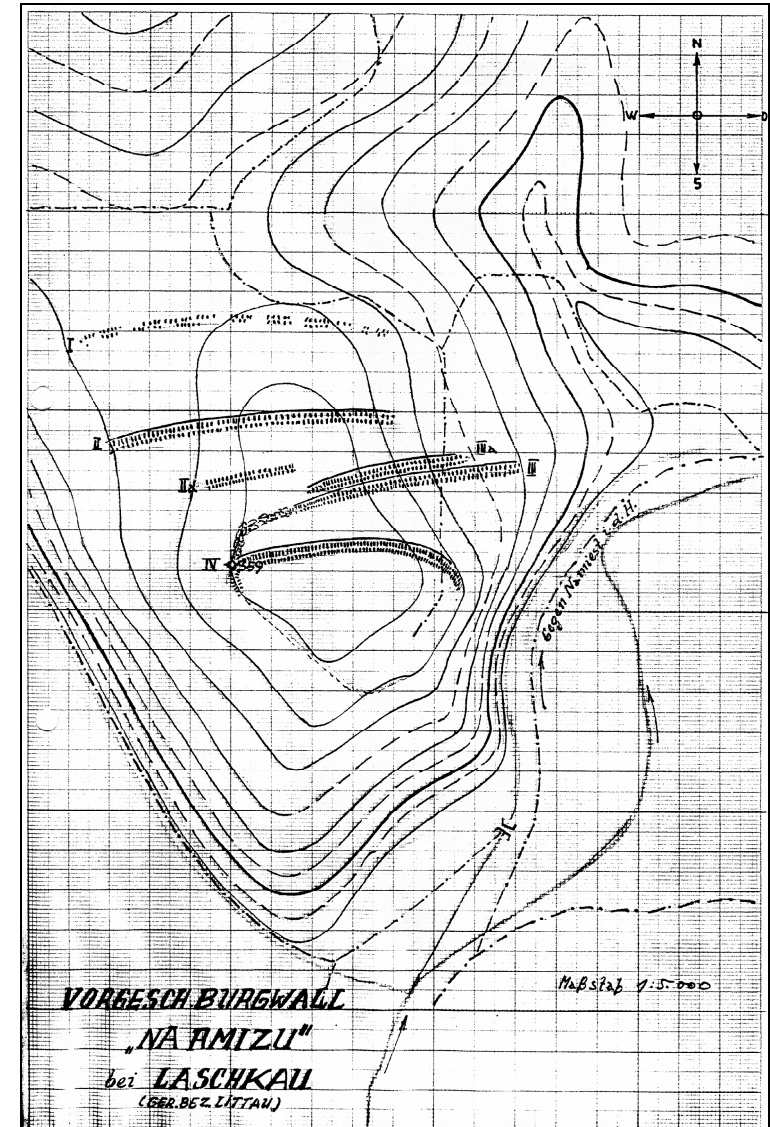
vrací, napřimuje a pokračuje rovno až k okraji východního klesání. Účel tohoto baštu připomínajícího útvaru nebyl dosud objasněn. Konce valu se obloukovitě stáčí k jihu a plynule přecházejí v hranu lemující sídliště podél východního i západního strmého klesání. Ta pak nad jižním úbočím nabývá charakter terasy, jejíž větve se blíže JZ nároží míjejí a vytvářejí útvar připomínající koridorovou bránu. Sonda 2/90 položená v těchto místech však její existenci neprokázala.

Dejme opět slovo V. Houdkovi, který pozůstatky opevnění popsal takto: „Z valů, sestavených z hlíny, zachován je posud v plné délce své 280 m jenom vnitřní, mohutný násep, běžící táhlým obloukem po nejvyšším hřbetě hory. Příkop pod ním je asi 10 m široký a výška hráze s hloubkou příkopu podnes činí místy 5 i více metrů. Před tímto náspem přepažovaly ostroh od západu k východu ještě násypy dva, každý od druhého na 100 kroků vzdálený; jsou však jenom v západní polovici své částečně zachovány, kdežto v polovici východní zachoval se místy jenom příkop 3 m. hluboký. V této východní polovici své prorývaly příkopy ty stráň do rokliny Stančovské se sklánějící. Asi 80 m. od západního konce jest průlom, patrná to původní brána hradiska. Ve východní polovici vnitřního hradiska viděti nyní sice také průlom, před nímž je příkop vyrovnán a přepažen mostkem, ale vše to pořízeno tu teprve nedávno. Na hradisku Laškovském našel jsem dosti střepů z popelnic. Z kamení pak do červena vypáleného, jehož po vnitřním náspu je plno rozházeno, soudím, že jsou to známky požáru, jenž dřevěné hradby na tomto náspu stávavší ztrávil. Hradiska tohoto bylo bezpochyb použito ve středověku některým vojskem k táboření; neboť nalezeny tu také železné ostruhy, zámek z pušky a kus drátěné košile rytířské“.

Z textu a přiloženého plánu je zřejmé, že Houdkově pozornosti uniklo jedno pásmo opevnění, a sice to vnější, umístěné na hraně sedla.

Přehled dosavadních badatelských aktivit

S Houdkovým téměř doslovným popisem hradiska jsme se již seznámili. Ve zkrácené podobě ho převzal o 12 let později I. L. Červinka do svého přehledu hradisek na Moravě (Červinka 1896). V době mezi dvěma světovými válkami prováděli na Rmízu drobné výkopy především studenti a amatérští badatelé z blízkého okolí, z nichž je slušné vzpomenout alespoň předčasně zesnulého Ladislava Ošťádala z Náměště



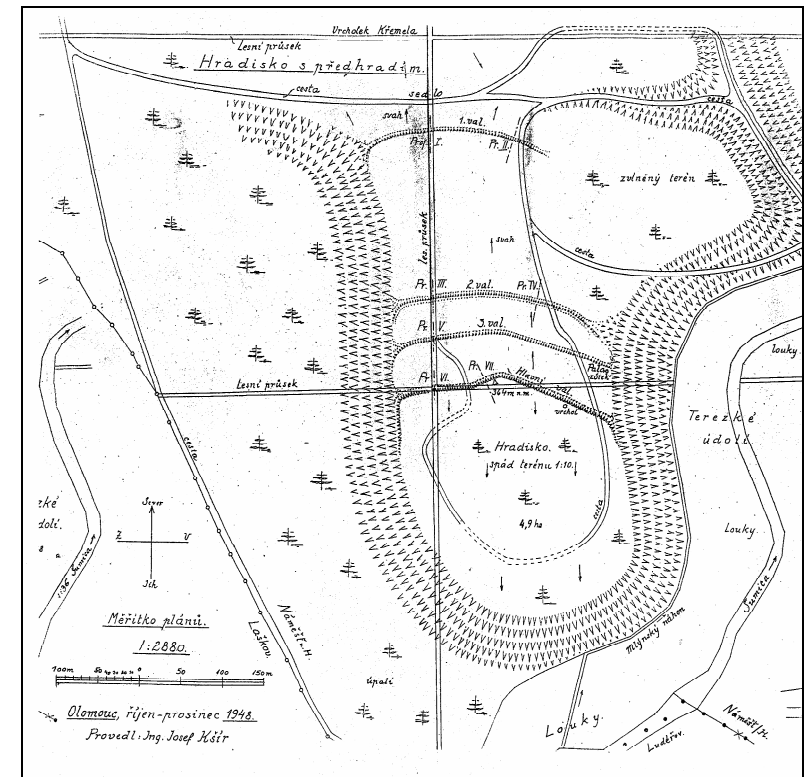
Obr.2. Plán hradiska Rmíz u Laškova pořízený J. Poulíkem v roce 1942.

na Hané a řídícího učitele Františka Lužného z nedalekého Pěnčina. V archivu Moravského zemského muzea se dochovala německy psaná zpráva s příloženým plánkem od Josefa Poulíka o výsledku návštěvy pravěkého hradiska u Laškova v květnu 1942 (obr. 2). Poulík evidoval všechna 4 pásma opevnění včetně zdvojeného třetího valu a navíc vsunul mezi druhé a třetí obranné pásmo krátký val IIa, který na pozdějších plánech chybí. Nalezené drobné střepy datoval do halštatského období. V poznámce upozornil na pravěké střepy a kamennou sekyrku, které našel v poloze Na kuse východně od Laškova. V roce 1956 vychází drobná studie věnovaná Rmízu od Josefa Skutila. Její autor srovnal Rmíz s moravskými eneolitickými hradisky, kde našel i analogie k získanému materiálu (Skutil 1956). Správnost jeho závěrů potvrdily i pozdější zjišťovací výzkumy. V článku použitý plán s řezy jednotlivými valy je výsledkem měření Ing. J. Kšíry z konce roku 1948 (obr. 3). Originál plánu je dnes uložen v archivu AÚ AVČR a v podstatě odpovídá dnešnímu stavu zachovalosti pozůstatků někdejšího opevnění.

Na podzim roku 1979, při jedné z návštěv hradiska, jsem se stal náhodným svědkem „výzkumu“ neznámého amatérského badatele. Stál v asi 0,6 m hlubokém kráteru na vnitřní straně ohybu čtvrtého valu a nalezenou keramiku vyhazoval chaoticky kolem. Co svým výkopem sledoval jsem se nedozvěděl. Na otázku co a proč to dělá, odpověděl lakonicky, že kope. Materiál jsem si však mohl s jeho laskavým svolením vzít, ten jej jaksi nezajímal. Dnes je uložen v Muzeu Prostějovska v Prostějově. Část souboru tvořila keramika staršího stupně kultury nálevkovitých pohárů (Šmíd 1981, 17).

V roce 1988 se mi podařilo objevit rozsáhlé mohylové pohřebiště v poloze Křemela I a na podzim téhož roku byla jedna z mohyl se svolením profesora Poulíka, ředitele AÚ ČSAV v Brně, prozkoumána. Z pohřebiště se výzkumy přesunuly na nedaleké hradisko, kde probíhaly až do roku 1990 (Šmíd 1994a, 1995). Jejich úkolem bylo zjistit a zdokumentovat charakter všech čtyř pásem opevnění, přepažujících plochou šíjí ostrožny. V říjnu a listopadu 1988 byl realizován řez 4. valem (řez 1/88) a o rok později, v dubnu a květnu, řez třetím pásmem opevnění (1/89). Na podzim téhož roku jsme pro velké sucho přerušili započatý řez 2. pásmem a raději se věnovali výzkumu dvou mohyl na právě objeveném mohylníku v poloze Křemela II. Následujícího roku byly výzkumy završeny průzkumem dvou zbývajících valů (řezy 1/90 a 2/90), druhým řezem 3. pásmem opevnění (řez 3/90) a konečně průzkumem jižní terasy (řez 4/90). Mimo to bylo na ploše sídliště umístěno několik drobných sond s cílem získat odpověď na některé důležité otázky týkající se charakteru, hustoty a intenzity osídlení, ale i k ověření

možné existence vodního zdroje v kaverně před druhým valem (sonda 1/89; obr. 4). Za tichou ozvěnu těchto výzkumů lze označit výzkumné aktivity realizované společně s Američany na sklonku minulého a počátkem tohoto století. Výsledkům této spolupráce je věnována samostatná kapitola publikace.



Obr.3. Geodetický plán hradiska Rmíz u Laškova zhotovený J. Kšírem v roce 1948.

Nejkratší cesta z Laškova na hradisko vede přes polní trať Na kuse (levobřežní terasa Šumice východně obce), odkud první pravěké nálezy získal již J. Poulík a později i M. Čižmář (1972) a V. Dohnal (1972). V březnu 1991 zde neunikla naší pozornosti nápadná kumulace střepů

vyhozených pluhem v SV části zvlněného návrší. Keramika dovolila porušený objekt datovat do mladšího stupně KNP. Tento významný objev byl podnětem archeologického výzkumu, realizovaného v letech 1991 a 1992, který prokázal, že současně s hradiskem, počínaje mladším stupněm KNP, existovalo v jeho těsném sousedství otevřené sídliště o rozloze několika hektarů (Šmíd 1997).

Výzkumy realizované na Rmízu u Laškova na přelomu 80. a 90. let minulého století ukázaly, že se jedná o lokalitu zcela mimořádného významu, a to jak rozlohou opevněné plochy, tak počátkem a dobou osídlení. Stratigrafie zdejších eneolitických vrstev má pro střední Moravu stejný význam jako stratigrafie odkrytá Jaroslavem Palliardim na eneolitickém výšinném sídlišti Starý Zámek u Jevišovic pro Moravu jihozápadní. Společně se sídlišti a mohylovými pohřebišti v jeho bezprostředním okolí hradisko Rmíz disponuje velkým potenciálem informací, důležitých pro pochopení vývoje společnosti na rozhraní starého a středního eneolitu, a to ve všech jeho aspektech.

Výzkumy opevnění v letech 1988–1990

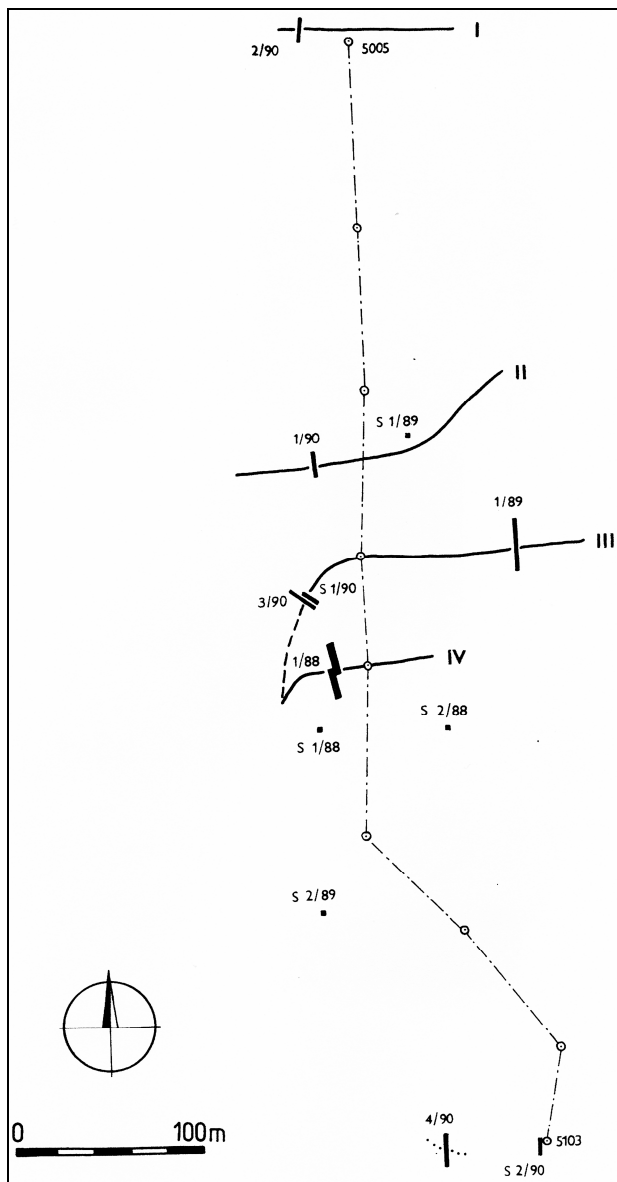
Jak bylo již předesláno, cílem našeho výzkumu se stal průzkum v terénu viditelných zbytků opevnění, tedy 4 valů a terasovitého úvaru na jižní straně hradiska. Tomuto cíli byla podřízena metodika výkopových prací, která spočívala v řezech položených vždy kolmo k podélné ose zkoumané fortifikace. Výjimečnost situací odkrytých ve třetím pásmu opevnění si vyžádala, že jako jediné bylo zkoumáno dvěma řezy a ověřovací sondou.

První pásmo opevnění, tvořené mělkým příkopem a nevýraznou terénní vlnou na jeho vnější straně, bylo zbudováno podél hrany sedla, oddělujícího šiji ostrožny od masivu hlavního kopce. Řez byl umístěn západně od cesty protínající předhradí ve směru poledníku a měl podobu úzké sondy (1,2×13 m) položené přes viditelné zbytky fortifikace. Odkrytý plynký, do skály zapuštěný příkop byl 3 m široký a hluboký 0,9 m. Z materiálu získaného jeho hloubením byla navržena předprseň. Dno kryla tenká vrstva šedé jílovité hlíny, interpretovaná jako sedimenty, vzniklé přirozeným zanášením příkopu v době, kdy plnil svoji funkci. Zbývající část výplně příkopu tvořila hlína obsahující značné množství drobných úlomků břidlice stejně jako těleso předprsně. Je tedy zřejmé, že příkop byl zaplněn její postupnou destrukcí. Vezmeme-li v úvahu

přinejmenším stejné množství materiálu, spíše však větší, jež se sesulo po severním svahu sedla, jednalo se o překážku, kterou dnešní terénní vlna připomíná opravdu jen vzdáleně. Tři metry od vnitřní hrany příkopu směrem dovnitř hradiska běžel napříč sondou základový žlab palisády. Výzkum tak prokázal, že toto předsunuté opevnění tvořily předprseň, příkop lichoběžníkovitého průřezu a dřevěná hradba – palisáda, na jeho vnitřní straně. Nebyl však získán žádný materiál, který by umožnil jeho datování. Z čistě strategického hlediska je však logické, že fortifikace plnila svoji funkci od samého počátku existence osady.

Druhé pásmo opevnění bylo prozkoumáno řezem (1,8×15 m) umístěným rovněž západně od zmíněné lesní cesty. Na vzniklém profilu byl dominantním útvarem 6 m široký a 0,8 m vysoký val, navršený z kamenité lesní půdy, lemovaný z vnitřní strany 0,8 m širokým pruhem tří vrstev nasucho kladených plochých kamenů. Téměř 5 metrů široký příkop před původní hradbou, dnes částečně překrytý valem, nebyl pravděpodobně v místě výzkumu zcela dokončen. Naznačují to izolované prohlubně ve skalnatém podloží. Druhé pásmo opevnění tak tvořily mělký příkop a hradba nezjištěné konstrukce. Vzdálenost mezi vnitřní hranou příkopu a kmennou strukturou činí 3,5 m. Hradba samotná pak musela být poněkud užší. Ani v tomto případě se nepodařilo z destrukce hradby ani z výplně příkopu vyzvednout materiál, který by umožnil jejich přímé datování. Valem překrytý sídlištní objekt však poskytl keramiku ze závěru I. stupně kultury nálevkovitých pohárů (dále i KNP). Lze tedy říci, že opevnění bylo zbudováno až v průběhu II., tedy mladšího stupně uvedené kultury, eventuálně ještě později.

Třetí pásmo opevnění jsme prozkoumali dvěma řezy. První z nich (1/89), umístěný východně lesního průseku, byl 31 m dlouhý a 1,4 m široký. Val skrýval destrukci čelní kamenné zdi, sestavené z nasucho kladených kamenů, jištěné z vnitřní strany hlinitokamenitým násypem. Na jeho vnitřní straně se podařilo rozpoznat 4 eneolitické vrstvy, označené písmeny A–D. Dvě spodní (B a C) dosedaly na jistící násyp hradby. Vrstvu C pokrýval tenký povlak masné černé hlíny, pozorovaný i mezi kameny mladší kamenné konstrukce na vrcholu násypu. Následovala vrstva B, vytrácející se na zadní straně mladší kamenné konstrukce a konečně vrstva A, která vše uzavírala a byla barvou i strukturou velmi podobná výplni mělkého příkopu na vnější straně hradby (obr. 6). Příkop lichoběžníkovitého profilu se dnem širokým 2 m a ústím 3 m běží ve vzdálenosti 1,2 m od čela hradby. Výškový rozdíl mezi jeho dnem a základem hradby činil v místě výzkumu 1,15 m. Ve vzdálenosti 5 a 9 m od příkopu jsme zachytili zbytky dalších dvou kamenných destrukcí, lemujících z obou stran plynkou prohlubeň běžící paralelně



Obr.4. Řezy a sondy položené na Rmízu u Laškova během výzkumu na přelomu 80. a 90. let minulého století.

s valem. Jde o předsunutou fortifikaci, označeného J. Poulíkem jako val IIIa (obr. 3).

Řezem 3/90 bylo třetí pásmo opevnění protnuto v prostoru západního nároží, kde se val obloukovitě stáčí směrem k jihu a navazuje na vnitřní obrannou linii. Příkop zde ústí do hluboké erozní rýhy, která pokračuje po svahu dolů do údolí Krakoveckého potoka. I v tomto řezu byla dominantním útvarem kamenná zeď, jištěná z vnitřní strany hlinito-kamenitým násypem, na který dosedaly rovněž 4 eneolitické vrstvy označené písmeny A, B, C1 a C2 (obr. 7). O spodní vrstvě C2 můžeme s jistotou říci, že dosedala na vnitřní stranu násypu. U dvou dalších, C1 a B, to jen předpokládáme. Obě byly porušeny mladšími zásahy, souvisejícími pravděpodobně s pozdější obnovou hradby. Svrchní vrstva A, stejně jako na profilech řezu 1/89, destrukci nejstarší hradby překrývala a pochopitelně i vrstvy ležící pod ní. Na vnitřní straně násypu se zřetelně vyrýsoval kameny vyložený palisádový žlab, který vycházel z horní vrstvy A. To znamená, že představuje nejmladší fázi opevnění odkrytou ve třetím valu. V horní části dosahoval šířky 1,2 m, směrem ke dnu se zužoval a končil plochým dnem v hloubce 0,85 m. Z obou stran byl vyložen velkými plochými kameny, jež vymezovaly prostor 40–50 cm – průměr kůlů někdejší palisády (obr. 12). V řezu 1/89 by jeho ekvivalentem mohla být kamenná destrukce na vrcholu násypu nejstarší hradby. Stejnému účelu pravděpodobně sloužil i žlab vycházející z vrstvy B, který se zřetelně rýsoval na profilech obou řezů.

Od čela hradby terén příkře klesal do erozní rýhy, přičemž výškový rozdíl mezi jejím dnem a korunou valu dnes činí 3,5 m. Zdvojení příkopu či valu jsme v prostoru západního nároží nepozorovali.

Ve třetím pásmu opevnění se nám podařilo s jistotou identifikovat tři fáze opevnění osady; hradbu s čelní kamennou zdí, která je nejstarším dobře datovaným opevněním, dále kameny vyložený palisádový žlab, který je v tomto místě opevněním naopak nejmladším a konečně žlab související s vrstvou B. Z jeho dna byla získána keramika klasické fáze kultury s kanelovanou keramikou (dále i KKK), tedy to nejmladší, co lze s eneolitickým osídlením hradiska spojit (obr. 24:10, 13). Dna obou zmíněných žlabů mají sice na všech řezech přibližně stejnou niveletu, ale jejich spojení s jednou hradbou odporuje odlišný charakter uloženin s nimiž jsou svázány. Další možná interpretace situace ve třetím valu je ta, že z mladší, v pořadí druhé eneolitické hradby se dochoval pouze palisádový žlab vnitřní stěny, zatímco základ přední byl zničen při hloubení žlabu vyloženého kameny. Součástí nejstarší hradby byl plochý, ve skále hloubený příkop, jehož vnitřní hrana se nacházela 1,2 m od čela hradby. Tento úzký pruh země – berma – zajišťoval její stabilitu.

Zatím není jasné, zda druhý (vnější) příkop se skrumážemi kamenů po stranách byl součástí opevnění již od doby nejstarší hradby, či zda vznikl až v pozdější době při reparaci opevnění.

Uvedl jsem, že na vnitřní straně třetího valu byl odkryt sled čtyř eneolitických vrstev. Na profilech řezu 1/89 byly pracovně označeny písmeny A – D, přičemž vrstvu B bylo možné rozdělit na spodní B2 a horní B1. Hlavní rozdíl mezi oběma uloženinami spočíval v tom, že vrstva B1 obsahovala výrazný podíl drobných kamenných úlomků, pozorovaných ve všech sondách položených v blízkosti třetího pásma opevnění. Mezi keramikou z té i oné vrstvy nebyly zjištěny výraznější rozdíly. To stejné platí i o materiálu z vrstev C a D. Obdobný sled čtyř vrstev – A, B, C1 a C2 – byl získán i řezem 3/90 (obr. 7). Vzhledem k tomu, že svým složením lépe odpovídaly uloženinám zachyceným i v jiných částech hradiska, a navíc poskytly výraznější kolekce keramiky, byly právě ony zvoleny k reprezentaci místní stratigrafie. Vrstva C2, respektující násyp nejstarší kamenné hradby, překrývala na skalnaté podloží dosedající útlý horizont ztuhnělé, uhlíky promísené hlíny a souvisí s počáteční fází osídlení. Obsahovala značné množství keramiky a osteologického materiálu. Poměrně chudá však byla na štípanou a broušenou industrii. Nalezená keramika vynikala kvalitou vypálení. Značné procento nalezených zlomků bylo vyrobeno z plavené hlíny s pečlivě vyhlazeným až leštěným povrchem. V získané kolekci byly zastoupeny poháry, hrnce, misky, amfory, džbány a drobnější tvary – naběračky a miska tvaru kruhové výseče. Z nekeramického materiálu se jednalo o kamenný klín a úštěp z blíže neklasifikovatelného artefaktu, několik pazourkových a kostěných nástrojů. Keramika datuje počátek osídlení do baalberské fáze I. stupně KNP (obr. 20, 21, 22). Značná tvarová variabilita keramiky naznačuje, že Vrstva C2 reprezentuje delší časový úsek, to znamená obě subfáze IB1 i IB2 staršího stupně KNP. Té starší patří ostře trojitě profilovaná nádoba, poháry s nízkým hrdlem, mladšímu úseku pak nádoby opatřené uchy s terčovitými aplikacemi (ucha typu Hunyadi halom, obr. 22:2, 7) a keramika zdobená technikou brázděného vpichu typu Křepice (obr. 24: 1–4).

Vrstva C1 měla charakter souvislé uloženiny pouze na JZ profilu sondy. Na opačné straně vyplňovala pouze mělkou kavernu mezi 4. a 7. metrem profilu. V ní bylo při rozšíření sondy odkryto ohniště a v jeho okolí střepy z mnoha nádob. Devět z nich se podařilo rekonstruovat. Rozdíl mezi keramikou z obou vrstev označených písmen C je patrný na první pohled. A nejedná se jen o tvarovou odlišnost, ale i jiné technologické zpracování. Ve vrstvě C1 naprosto převládá měkce esovitě profilovaná keramika světlejších tónů v odstínech hnědé a šedo hnědé

barvy a odpovídající tvarové analogie k ní najdeme v materiálu z vrstvy C2 jevišovické stratigrafie. Její chronologická pozice odpovídá počátku druhého stupně kultury nálevkovitých pohárů (KNP IIA). Kromě keramiky byly z objektu vyzvednuty parohový kopáč, šídlo vybroušené z púleného žebra a několik válcovitých závaží z nepálené hlíny (obr. 23).



Obr.5. Rmíz u Laškova. Třetí pásmo opevnění. Pohled od východu.

Nové kulturní podněty z jihovýchodu se plně projeví na keramice ze dvou následujících vrstev, a sice B a A. Naprosto převládá esovitá profilace nádob všech keramických tříd a z výzdobných prvků se zvolna prosazovalo žlábkování – kanelování, které má zpočátku charakter spíše rytých linií. Nalezený materiál je značně torzovitý a jen ve zcela výjimečných případech umožňuje rekonstruovat větší část nádoby. Je to ovlivněno do značné míry mladšími sídelními aktivitami, se kterými se na Rmízu setkáváme.

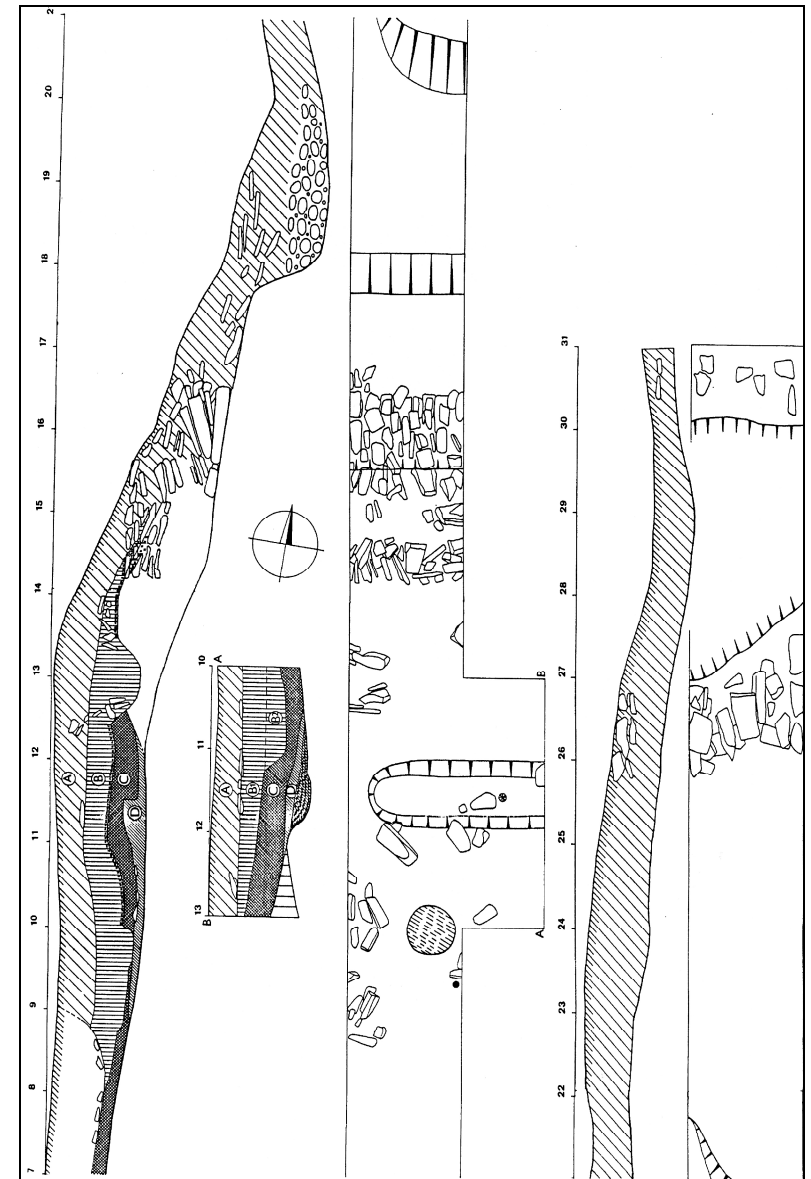
Ve vrstvě B jsme zaznamenali výrazný nárůst nádob malých rozměrů, jejichž tvarová škála je značně variabilní. Vedle zvláště typických kónických „kalíšků“ s povrchem pod okrajem byly nalezeny miniatury válcovité, vakovité s nehtovými vrypy na plecích a napodobeniny běžně užívaných nádob. Obdoby k nim pak najdeme na většině vyšších sídlišť s doloženým osídlením v průběhu mladšího stupně KNP. Zatím ojedinělým nálezem je drobná závěsná nádoba tvaru lidské nohy, opatřená v horní části a napříč chodidlem provrty (obr. 29:3). Vzdáleně připomíná nálezy z eneolitického vyššího sídliště „Nad Mírovcem“

u Grešlového Mýta na Znojemsku (Medunová–Benešová 1973, Taf. 59:11, 16). V této vrstvě byly nalezeny i zlomky bubnů s upínadly v podobě trnů. Jejich chronologické postavení fixuje vedle stratigrafické pozice i výzdoba jednoho z nich v podobě svazků mělkých žlábků podél okraje (obr. 24:9). Zatímco poháry se ze získaného souboru eliminovat nepodařilo, jeho podstatnou část tvořily zlomky hrnců a vůbec větších zásobnicovitých tvarů. Ustoupil schůdkovitě ven rozšířený okraj, výjimečně ještě upravený do podoby románské lizény, a přibýlo okrajů prostých s vhloubenou výzdobou. Oblíbené jsou oběžné řady prstových či nehtových vrypů a různé formy okrouhlých či podkovovitých vpichů. Vydělit se dále podařilo mísy s převládající esovitou profilací, džbány s nízkým širokým hrdlem a drobné i větší šálky s rovným či nevýrazně modelovaným dnem. V nejmladší vrstvě stouplo procento zdobené keramiky. Běžné je žlábkování, a to buď prosté nebo seskupené do geometrických obrazců, pokrývajících obvykle plece nádob. Vedle přísně geometricky koncipované výzdoby se však objeví i ornament značně uvolněný z čehož je zřejmé, že vrstva obsahuje artefakty širšího časového rozpětí.

Nekeramický materiál je zastoupen štípanou, broušenou a kostěnou či parohovou industrií. Zatímco nálezy štípané industrie z obou vrstev jsou stále spíše vzácné, u kamenných artefaktů jsme zaznamenali početní nárůst. Vedle seker trapezovitě tvaru s rovným nebo obloukovitě tvarovaným ostřím se jedná o sekeromlaty, či lépe jejich zlomky, s oblým týlem. Ploché kamenné ploténky, zhotovené z místní kulmské břidlice, považují někteří autoři za ložiska vrtacích souprav (Pavelčík 1986, 214, obr. 7, 8). Soubor kostěné a parohové industrie tvoří šídla, a to vybroušená z půleného žebra, z ústěpu dlouhé kosti a z dlouhé kosti se zachovalou kloubní hlavicí, dále dláta, hladidla a parohový kopáč.

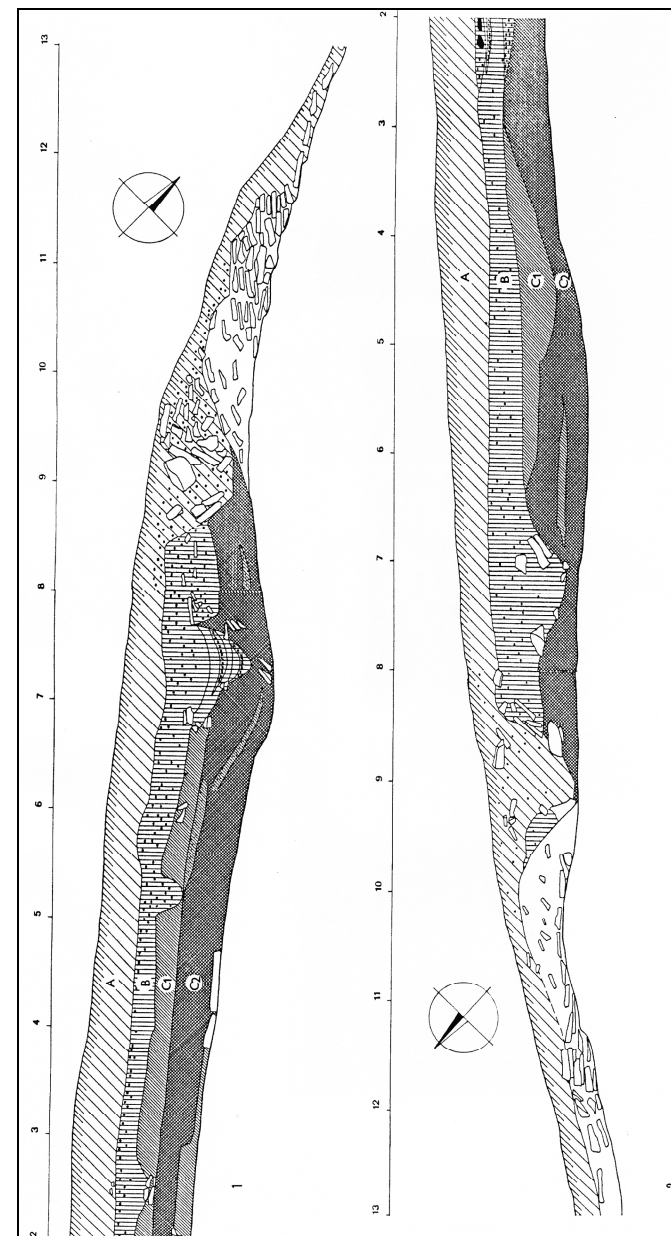
Na rozdíl od vrstvy B, plynule chronologicky i kulturně navazující na vrstvu C1, představuje vrstva A smíšený horizont s širokým spektrem nálezů, od eneolitu až po středověk, jejichž vypovídací hodnota je tak pouze informativní.

Čtvrté pásmo opevnění protnul řez 1/88 (2×30 m) umístěný v prostoru západního ohybu valu, a to v místě, kde se jevil jako nejnižší. Vzhledem k požadavku lesní správy respektovat vzrostlé stromy byl řez kolmý k tělesu valu sestaven ze dvou sond položených proti sobě. Ty se na jeho vrcholu v úseku 4 m těsně míjely. Na koruně valu tak byla prozkoumána plocha 4x4 m, což pomohlo lépe identifikovat charakter zbytků někdejšího opevnění. Dominantním útvarem, místy až 2 m mocného sledu kulturních a destrukčních vrstev, byla kamenná suť, která, jak výzkum prokázal, tvořila původně výplň komor dřevěné hrad-



Obr.6 Rmíz u Laškova. Řez třetím pásmem opevnění 1/89.

by srubové konstrukce. Zbytky jejích dřevěných prvků byly zachyceny v hloubce 1–1,2 m, kde se ve světlé popelovité hlíně vyrýsovaly v podobě tmavších, vzájemně kolmých pruhů. Podélná břevna, vzdálená od sebe 3,2 m, byla propojena příčnými trámy ve 1,1 m rozestupech. Průběh hradby bylo možno sledovat ve východní části výkopu. Na opačné straně, v sondě vedené od jihu, byly zbytky dřevěné konstrukce ohraňeny zídka z nasucho kladených kamenů, doplněnou kulovými jamkami, která se otáčela a podél čela hradby běžela k východu. Tento útvar, datovaný materiálem do platěnické fáze lužických popelnicových polí, připomínal rameno klešťovité brány. Domněnku, že se jedná o průchod hradbou podporuje situace odkrytá v západní části sondy, kde se nacházela hluboká deprese vyplněná požárovou destrukcí – popelovitou hlínou s kusy mazanice – z čehož lze usuzovat na existenci snad i nějaké podstatnější dřevěné stavby (věže?) sloužící k hájení vstupu (obr. 14 :2, 3). Eneolitickému osídlení patřily v tělese valu 4 vrstvy značně porušené sídlištními aktivitami, a proto ne vždy se spolehlivě stratifikovaným materiálem. Na skalnaté podloží dosedala šedohnědá, místy až 0,6 m mocná vrstva, barvou i strukturou odpovídající vrstvě C2 ve 3. pásmu opevnění, protknutá světlejším proplástkem prachové hlíny. Ten se vyznačoval zvýšeným obsahem drobných hrudek mazanice. Následovaly další dvě vrstvy prachové hlíny tmavě hnědé barvy, porušené nejmladšími eneolitickými objekty a terénními úpravami souvisejícími se stavbou komorové hradby. Do skály zahluobený příkop, vzdálený 10 m od koruny valu, byl původně asi hrotitý, 4 m široký a 1 m hluboký. V místě výzkumu byla jeho zadní stěna deformována sesuvem zvětřalé horniny. Věnujme nyní pozornost severní části profilu realizovaného řezu a interpretaci zde odkrytých situací. Na vnitřní straně příkopu bylo upravené skalnaté podloží (berma) překryto útlou vrstvou prachové hlíny s uhlíky. V ní byly nalezeny střepy z baalberské amfory, z nich část se dostala s uvolněnou vnitřní stěnou příkopu na jeho dno. Následoval hlinitý násyp, spíše však jeho zbytky, jež zůstaly zachovány po úpravě terénu v souvislosti se stavbou halštatské hradby. Na ten dosedala nejmladší eneolitická vrstva, rovněž seshora poškozená mladšími úpravami. Mezi 18. a 19. metrem řezu běžel napříč sondou souvislý pruh kamenů, jakási zídka, spočívající bezprostředně na skalnatém podloží. Zadržovala tři spodní vrstvy eneolitického souvrství, jež poskytly baalberskou keramiku. Zídka byla částečně porušena základovým žlabem, který vycházel z nejmladší eneolitické vrstvy. Nelze vyloučit, že při jeho hloubení byla poškozena vnější stěna žlabu starší palisády, jehož byly kameny součástí (obr. 14:1). Celé souvrství překryla mohutná vrstva destrukce halštatské hradby, jež tvoří podstatnou část reliéfu



Obr. 7. Rmíz u Laškova. Řez třetím valem (3/90) s vyznačenou stratigrafií. Vrstva C2-starší stupeň KNP, C1-mladší stupeň KNP, B-kultura s kanelovanou keramikou, A-smišerný horizont.



Obr.8. Rmíz u Laškova. Řez třetím pásmem opevnění 1/89. Pohled od severu.

čtvrtého valu. Vezmeme-li za její základ šířku odkryté dřevěné konstrukce, tedy 3,2 m, a navršíme kamennou suť z valu a jeho okolí do sloupce s touto základnou, dostaneme hodnotu cca 4 m, což byla hrubým odhadem výška původní halštatské hradby. Připočteme-li k takto získané hodnotě 3,5 m (výškový rozdíl mezi patou hradby a dnem příkopu), tvořilo v době halštatské 4. pásmo opevnění velmi solidní obrannou linií.

Objekty vycházející z nejmladší eneolitické vrstvy poskytly poměrně obsáhlou kolekci keramiky, umožňující jejich datování. Podstatnou část tohoto materiálu lze synchronizovat s mladší fází II. stupně KNP, období k některým nádobám však najdeme až ve starší klasické fázi KKK. Například baňatá amfora se dvěma tunelovými uchy na plecích a žlábkovanou výzdobou v podobě značně abstrahovaných vstřícných trojúhelníků (obr. 24:6) je velmi podobná antropomorfní nádobě z Hlinska u Lipníku nad Bečvou, kterou J. Pavelčík spojuje s druhým, eventuálně až třetím stupněm KKK (Pavelčík 1982, 278, obr. 7; 2004, 158, obr. 2:1). Rovněž velká baňatá amfora s odsazeným hrdlem (obr. 24:8) je tvarem značně vývojově pokročilým.

Na vnitřní straně čtvrtého valu bylo možné rozlišit nejprve tři a dále už jen dvě kulturní vrstvy kryté listovkou. Obsahovaly množství nestratifikovaného materiálu, a to jak eneolitického, tak kultury platěnické. Několik drobných sond položených uvnitř hradiska prokázalo, že největší koncentrace platěnické keramiky se nachází v mohutné kulturní vrstvě na západním úpatí akropole. Zde bylo nalezeno i několik střepů kultury s moravskou malovanou keramikou (MMK), která je nejstarším doloženým osídlením lokality.

Jižní terasou jsme nazvali stupňovitý útvar na jižním okraji náhorní plošiny, který plynule přechází ve hranu lemující sídliště podél prudkého klesání na jeho východní a západní straně. Terasa byla zkoumána jedním řezem umístěným blízko západního ohybu (řez 4/90) a sondou 3/90 (7×1,5 m), vedenou přes terénní vlnu uvnitř sídliště, která je souběžná s hranou terasy a společně s ní vytváří v terénu útvar připomínající koridorovou bránu – vzájemně míjející se konce protichůdných větví téhož opevnění. V tomto případě však výzkum ukázal, že se jedná o nerovnost způsobenou postupným ukládáním splavené hlíny z výše položených partií hradiska.

Řez 4/90, kolmý k podélné ose terasy, byl orientován ve směru S–J a měl rozměry 13×2 m (obr. 15). Nejvýraznější strukturou byla i v tomto případě destrukce kamenné hradby, původně jištěné na vnitřní straně hlinitým násypem. Oba tyto útvary vyplňovaly celou jižní část sondy. Základ hradby i násyp dosedaly na skalnaté podloží. Z násypu vyzved-

nutá keramika datuje opevnění do baalberské fáze KNP. Násyp z vnitřní strany respektovala vrstva prachové, avšak značně ulehlé hlíny šedo-hnědé barvy, protkuté světle hnědým proplástkem. Vedle zlomků baalberské keramiky obsahovala i materiál poněkud mladší, odpovídající spíše nálezům z vrstvy C1 na vnitřní straně 3. valu. Na základě tohoto zjištění lze uvažovat o tom, že nejstarší opevnění v podobě hradby s čelní kamennou zdí vznikalo postupně; nejprve proti otevřenému prostoru na straně severní, postupně pak i po obvodu strmého klesání. Zánik hradby na jižní straně hradiska datuje velká amfora se čtyřmi páskovými uchy, zavalená kameny při destrukci čelní zdi (obr. 24:5). Popsaný sídelní horizont a destruovanou hradbu překrývá místy až 0,7 m mocná kulturní vrstva hnědé barvy, krytá lesním humusem. V její spodní části, 2 m směrem dovnitř sídliště od vnitřní hrany destrukce hradby, běžel napříč sondou téměř 2 m široký pruh nejméně tří vrstev plochých kamenů, mezi nimiž bylo nalezeno značné množství zvířecích kostí, ale především keramiky, kterou je možné srovnat s nálezy z vrstev B mezi 3. a 4. valem. Kamenná struktura je na rozdíl od destrukce hradby sestavena z drobnějších kamenů a zjevně s ní nesouvisí. Podobný útvar byl v roce 1998 zachycen i na vnitřní straně 3. valu (výzkumy realizované ve spolupráci s americkou expedicí). Jedna z možných interpretací je, že se jedná o pozůstatky zpevněné komunikace běžící podél opevnění.

Smetišťe

V průběhu výzkumu upoutala naši pozornost nenápadná vyvýšenina pod jižní terasou, situovaná východně lesní pěšiny sestupující po příkrém svahu do údolí Šumice, jež zjevně nezapadala do konfigurace okolního terénu. Existenci pravěké deponie potvrdilo již zkusmé zakopnutí, které přineslo vedle značného množství osteologického materiálu i obsáhlou kolekci keramiky a kostěných nástrojů. Navršený pahorek tvořila černá humózní hlína bez náznaku zvrstvení, dosedající na skalnaté podloží. Pouze ze strany sídliště byla překryta tenkou vrstvou splachů. Spektrum zastoupené keramiky odpovídá době eneolitického osídlení hradiska. Vedle baalberské keramiky se jedná o materiál mladšího stupně KNP a klasické fáze kultury s kanelovanou keramikou. Nechyběl ani zlomek šálku z výzdobou provedenou brázděným vpichem, hliněný závěsek se dvěma otvory a již zmíněná kostěná industrie. Naprostá absence materiálu kultury platěnické tak klade dobu vzniku deponie do průběhu eneolitu. V souvislosti s touto skutečností se přímo vnučuje otázka, zda



Obr.9. Rmíz u Laškova. Řez třetím pásmem opevnění 1/89. Pohled od jihu.

smetiště o rozloze cca 100 m² mohlo pojmout odpadky ze sídliště o rozloze 9–10 ha? Navíc, proč by byly přenášeny na vzdálenost 300 m z opačného konce osady, když svahy po obvodě hradiska byly schopny pojmout jejich téměř nekonečné množství? A ještě, místy až 1 m mocná kulturní vrstva není vlastně ničím jiným než nahromaděním sídlištního odpadu. Zcela vyloučit nemůžeme ani eventualitu, že deponie vznikla jednorázově, z potřeby vyčistit určitou plochu sídliště.

Czech/American Research Program (CARPRO), spolupráce a její výsledky

Několik roků trvající kontakty s Maximilianem O. Baldiou z univerzity v Dallasu a jeho kolegy z různých amerických univerzit stály u zrodu myšlenky společného projektu na prozkoumání vybraných archeologických lokalit střední Moravy. Pozornost se soustředila na období eneolitu, konkrétně na kulturu nálevkovitých pohárů, jejíž nemovité památky zaujímají ve vymezeném regionu významné postavení. Jsou zde zastoupeny jak hradisky a nížinnými sídlišti, tak i mohylovými pohřebišti. Výzkumy byly realizovány prostřednictvím terénní školy archeologie, která plnila vedle cílů vědeckých i funkci odbornou a zejména metodickou. Jejím vedoucím byl John P. Staeck, profesor antropologie, College of DuPage v Glen Ellyn ve státě Illinois. Výzkumné práce byly prováděny v rámci dvou grantových projektů řešených pracovníky ÚAPP Brno, a sice „*Evidence a dokumentace moravských mohylových pohřebišť*“ a „*Pravěká a časně historická hradiska na Moravě*“. Členy realizačního týmu byli M. Šmíd z ÚAPP Brno, Maximilian O. Baldia, svého času odborný asistent Institutu pro studium Země a Měsíce Southern Methodist University v texaském Dallasu. Jeho úzkou specializací jsou megalitické stavby západní a severozápadní Evropy a vše co s nimi souvisí. Dále Douglas S. Frink, president OCR Dating Services and The Archaeological Consulting Team v Essexu, který je autorem použité datovací metody – OCR data. Její podstatou je sledování a vyhodnocování efektivity biochemických degradací uhlíkatých a antropogenních zbytků v solích. Toho je dosaženo stanovením poměru celkového množství uhlíku k uhlíku oxidovanému. Je postaveno na zákonitých změnách vnitřně relativně stálé organické hmoty ovlivněné specifickými fyzikálními a geologickými vlivy. To znamená, že stáří oxidovaného uhlíkového vzorku lze odvodit od vzorce zohledňujícího vlivy kyslíku, vlhkosti, teploty a reaktivity solí. D. Frink v letech 1998 a 1999 datoval touto metodou souvrství mezi 3. a 4.

pásmem opevnění a v roce 2001 souvrství na vnější straně hradby eneolitického výšinného sídliště Hrad u Bílovic.

Několikrát se výzkumných prací zúčastnila i Cristel Chandlerová z univerzity v Columbus v Ohio, která se specializuje na textil. Právě ona určila petrifikovaná zuhelnatělá vlákna tkaniny z pohřebišť Křemela. Během 6 let trvající spolupráce proběhly výzkumné práce na dvou hradiscích, a sice Rmízu u Laškova a Hradu u Bílovic a na mohylových pohřebištích U žlábku na katastru Luděrova a Džbán u Náměště na Hané. V případě Rmízu jsou jejím konkrétním výsledkem OCR data ze dvou míst v prostoru mezi 3. a 4. valem. První sloupec dat byl získán sondou 2/98, umístěnou západně od lesního průseku (obr. 18). Dosáhla hloubky 101 cm se čtyřmi rozlišitelnými vrstvami. Vrstva 3 (60–88 cm) vykazovala dvě podlahy obydlí, z nichž starší poskytla datum 3662 BC a mladší 3542 BC. Na úrovni mladší podlahy byly nalezeny části lidského skeletu (3500 BC). Vrstva 4 (85–101 cm) reprezentuje původní povrch plochy sídliště silně poznamenaný lidskou činností. Nejstarší sídlištní aktivity sahají k datu 3800 BC, konec eneolitického osídlení pak do závěru 4. tisíciletí př. n. l. (3100 BC). Právě rozmezí let 3800–3100 zhruba odpovídá vrcholu plusového teplotního výkyvu (obr. 19).

Druhý sloupec OCR dat poskytla sonda 3/99 umístěná na vnitřní straně třetího valu, východně zmíněného lesního průseku (obr. 16, 17). Zde bylo rozlišeno celkem pět vrstev. Z pohledu eneolitického vývoje hradiska byla důležitá vrstva 4 (53–70 cm), která souvisí s mladším palisádovým žlabem zde odkrytého opevnění. V hloubce 60 cm poskytla hodnotu 3163 BC a v hloubce 65–70 cm 3303 BC. Obě data spadají do období klasické fáze kultury s kanelovanou keramikou. Vrstva 5 (71–80 cm) souvisela s nejstarší fází opevnění, tedy s hradbou s čelní kamennou zdí, a poskytla data: v 75 cm 5622 BC a v 80 cm 5820 BC s tím, že nejstarší opevnění je poněkud mladší jak posledně uvedená hodnota. Není třeba zdůrazňovat, že tato data se až nápadně shodují s našimi závěry, čerpajícími ze stratigrafických pozorování a rozboru keramiky. A opět několik informací pro srovnání. Při výzkumu opevnění eneolitického hradiska Hrad u Bílovic byly odebrány dva sloupce vzorků pro získání OCR dat na vnější straně destruované hradby s čelní kamennou zdí. Ta je nalezenou keramikou datována do mladší fáze KNP. Základ hradby byl zapuštěn do vrstvy, jejíž povrch je datován do roku 3436 BC. Vrstva, která souvisí se zánikem eneolitického osídlení lokality poskytla OCR datum 3151 BC.



Obr.10. Rmíz u Laškova. Třetí pásmo opevnění. Destrukce nejstarší hradby – půdorys.



Obr.11. Rmíz u Laškova. Třetí pásmo opevnění. Destrukce nejstarší hradby – profil.



Obr.12. Rmíz u Laškova. Třetí pásmo opevnění. Palisádový žlab v řezu 3/90.



Obr.13. Rmíz u Laškova. Třetí pásmo opevnění. Průběh palisádového žlabu ve střední části valu.

Objekty

V průběhu zjišťovacích výzkumů byla sice odkryta celá řada sídlištních objektů, ale s klasickými zahloubenými objekty jsme se vzhledem ke skalnatému podloží setkali jen zcela výjimečně. Onu výjimku tvořily ty, které vycházely z mladších kulturních vrstev. Příkladem je sklípek rozpoznáný na východním profilu řezu 4. pásmem opevnění, zahloubený zde z nejmladší eneolitické vrstvy (obr. 14:1). Samostatnou kapitolu tvořily palisádové žlaby, kterým byla věnována pozornost při popisu opevnění. K celkem běžným objektům patřily pece, kúlové jamky, zbytky ohnišť a různé shluky kamenů, které však nebylo možné vzhledem k charakteru prováděných výzkumů jednoznačně interpretovat. Většinu z nich můžeme připsat na vrub hospodářské nebo řemeslnické činnosti. Dokladem existence nadzemních staveb byly kúlové jamky, jednak zapuštěné do skalnatého podloží, jednak rozlišené přímo v kulturních vrstvách. Zde signalizovaly jejich přítomnost do kruhu seskupené kameny, které nezděnkou ohraničovaly shluky přepálené hlíny, ale také sprašové výplně, které dovolovaly určit zda nosný sloup tvořil půlený či nepůlený kmen. Průměr evidovaných kúlových jamek nepřekročil hranici 0,3 m. Zcela výjimečně se dochovalo sprašové nároží stavby s kúlem uvnitř.

Existenci staveb trvalejšího charakteru, snad i obytných, indikovaly rozsáhlejší mazanicové destrukce společně se souvislými plochami sprašové hlíny, zachycené porůznu v kulturních vrstvách. Vzhledem k tomu, že na celém plochém návrší Rmízu nebyl sprašový překryv zaznamenán, je nasnadě, že spraš potřebná k budování či výmazu stěn byla získávána někde v okolí a na sídliště pracně dopravována. O velikosti a podobě těchto staveb však nemáme žádné informace. Dá se však předpokládat, že se zásadním způsobem nelišily od domů, které máme doloženy na jiných sídlištích té doby. Převažovaly stavby spíše úrovně než zahloubené, u kterých kúly tvořily pouze nosnou konstrukci střechy a kostru stěn, jinak budovaných z hlíny. Halové domy, které se na eneolitických sídlištích objevují, plnily zřejmě jinou funkci a lze ji předpokládat i u tzv. zemnic. Půdorys běžných domů té doby se pohyboval kolem 4×5–12 m.

Vedle otevřených ohnišť, odkrývaných porůznu v různých úrovních eneolitických vrstev, jsme se poměrně často setkávali se zbytky pecí různých velikostí. Měly kruhový nebo široce oválný tvar a jejich průměr či delší osa nepřekročily hranici 1 m. V jejich základnách, opatřených obvykle několika výmazky, nebyly nalezeny kameny. Zbytky poněkud rozměrnějšího zařízení tohoto charakteru byly odkryty na vnitřní straně

4. valu. Základnu ve tvaru obdélníku o rozměrech 1,3×2 m tvořily bloky kulmské břidlice překryté mazanicovou krou, v níž bylo možné rozeznat tři vrstvy výmazů. V těsném sousedství objektu stálo několik velkých amfor a zdobená mísa (obr. 24:8, 12).

Další skupinu objektů představovaly kruhové shluky kamenů, jakési podstavce, vždy o průměru 1,5–1,8 m, zachycené prakticky ve všech starších vrstvách v prostoru mezi 3. a 4. valem. Zdá se, že byly v nezměněné podobě budovány a využívány po celou dobu eneolitického osídlení hradiska. V jejich blízkosti se vždy nacházely pece nebo ohniště, ale byl zde pouze běžný sídlištní materiál, který ani v nejmenším nepřispěl k objasnění jakému účelu sloužily. Pravděpodobně jde o pozůstatky výrobních zařízení úzce vázaných na zdroj tepla, umístěných z bezpečnostních důvodů, coby potenciálních zdrojů požáru, v okrajové zóně sídliště.

Keramika

Současná archeologie, plně využívající výdobytky moderní vědy, je na hony vzdálena rodící se vědní disciplíně 19. století. Možnosti, které skýtá moderní počítačová technika, jsou vsuktu nebyvalé a ženou naše poznání mílovými kroky vpřed. Až se mi někdy zdá, že se z archeologie stává „odhmotněná věda“. Přesto se domnívám, že základním pramenem tohoto vědního oboru zůstane trojrozměrný materiál – artefakty, které dělají archeologii archeologií. I ty nejmodernější datovací metody zůstávají bez materiální kultury jen hříčkou imaginárních čísel. Jako bychom oddělili data historických událostí od jejich skutkové podstaty. A tak jsem přesvědčen, že relativní chronologie, postavená právě na poznání vývoje materiální kultury, zůstane trvalou součástí i moderní archeologie. Je naprosto přirozené, že díky interdisciplinární spolupráci se archeologii otevírají nebyvalé možnosti, dovolující pronikat až ke kořenům vývoje lidské společnosti. Materiální kultura se tak stala sice pouze jedním z mnoha zdrojů poznání vývoje lidské společnosti, stále však nepostradatelným pramenem i současné archeologie.

Zevrubnou charakteristiku keramiky, s jejíž pomocí jsme určovali přibližnou dobu vzniku jednotlivých pásem opevnění, eventuálně časovou posloupnost v nich odkrytých fortifikací, jsem podal v rámci příslušných kapitol. Rozhodující přitom byla stratigrafie jednotlivých uloženin (vrstev) a jejich vztah k odkrytým pozůstatkům opevnění. Obecně platnou zásadou při analýze nalezeného materiálu je, že kulturní vrstva není, na rozdíl například od výbavy hrobu, uzavřeným nálezovým

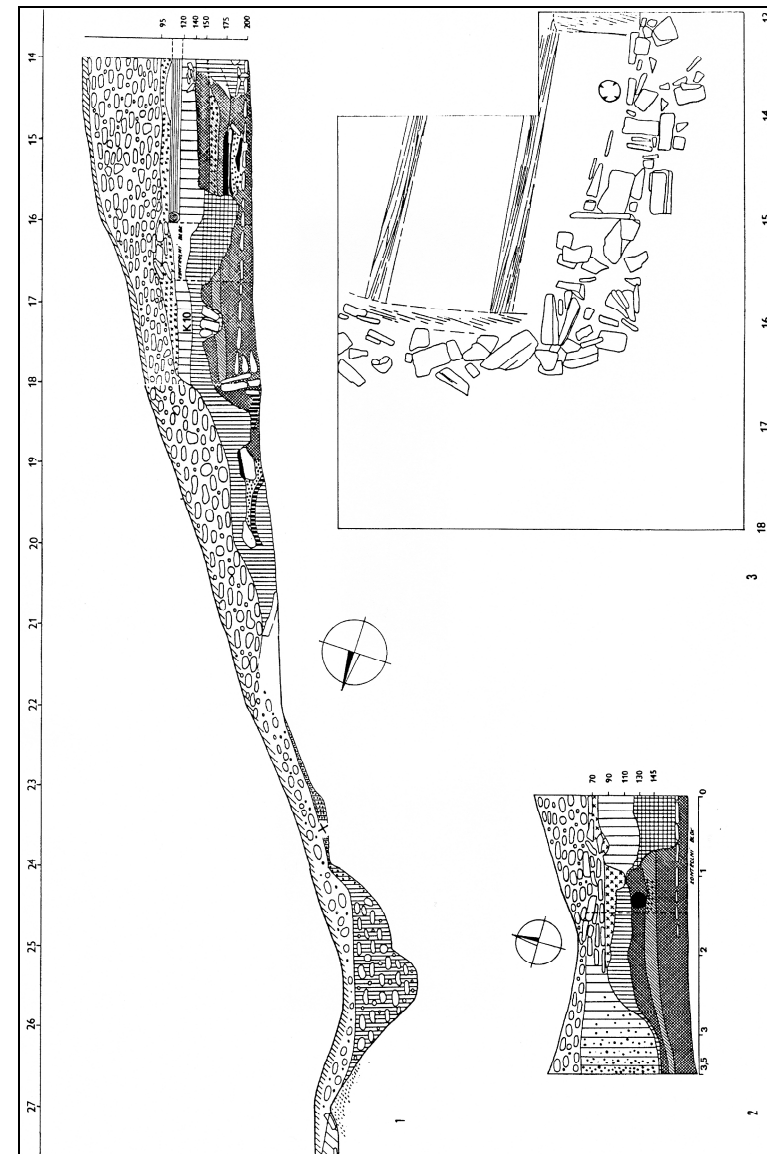
celkem. V takovém případě přichází na pomoc typologie, v našem případě především keramiky, vypracovaná na základě spolehlivě datovaných souborů a kulturních analogií v časoprostoru, pracující s vývojovými řadami vždy určitého typu nádob. Přihlédneme-li k aplikované výzdobě a technologickým postupům, získáme i z pouhé kulturní vrstvy celkem spolehlivé informace o době jejího vzniku.

Keramiky baalberské fáze kultury nálevkovitých pohárů (obr. 20 – 22.)

V předchozím textu jsme hovořili o baalberské fázi kultury nálevkovitých pohárů, které připisujeme nejstarší odkryté opevnění. Jedná se v pořadí o druhou vývojovou fázi staršího stupně kultury nálevkovitých pohárů (KNP IB, Šmíd 1994). V jejím průběhu se Morava dostává do vlivu kulturního proudu, pronikajícího na její území od západu. Nálezy ze Rmízu a hroby z nedalekého Kosíře hovoří o tom, že západní část Moravy se dostala do bezprostředního područí nositelů této kultury. Předpokládáme, že její krystalizační oblastí bylo střední Německo. Migrace postupovala úrodným Polabím a přes Zábřežskou vrchovinu se dostala až na střední Moravu. Z pohledu absolutní chronologie vyplňuje baalberská fáze KNP 2. čtvrtinu 4. tisíciletí před n. l.

Tvarová škála vyráběných nádob je značně omezená a tvoří ji hrnce, poháry, mísy, amfory, džbány, šálky a drobné tvary, z nichž podstatnou část tvoří lžice. Keramika reprezentující nejstarší prozkoumanou vrstvu C2 místní stratigrafie vyniká kvalitou technologického zpracování. Vyskytuje se převážně ve tmavých odstínech a je vyrobena buďto z plavené hlíny, nebo z hlíny ostřené pískem či drobnými kaménky. Několika střepy z různých nádob je doloženo použití coby ostřiva drcených schránek měkkých. Povrch nádob je pečlivě vyhlazen, nezřídka až do matného lesku. Zlomky některých hrubších nádob vykazovaly zvláštní úpravu povrchu, která spočívala v nanášení tenké vrstvy hlíny obsahující organický materiál na již zaschlý podklad. Ta získala vypálením šupinovitou odlučnost. Zastoupení hrubší keramiky je překvapivě nízké.

Hrnce jako jediné spadají v našem případě do kategorie kuchyňské keramiky, která na rozdíl od keramiky stolní disponuje většími a hrubšími tvary. Není proto divu, že se dochovaly pouze ve zlomcích, z nichž ty větší dovolily některé tvary alespoň částečně rekonstruovat. Stejně jako u pohárů i u hrnců platí, že vývojově citlivým chronologickým činitelem je výška hrdla zkoumané nádoby a její poměr k celkové výšce. Tento poměr se v případě kultury nálevkovitých pohárů s postupem doby



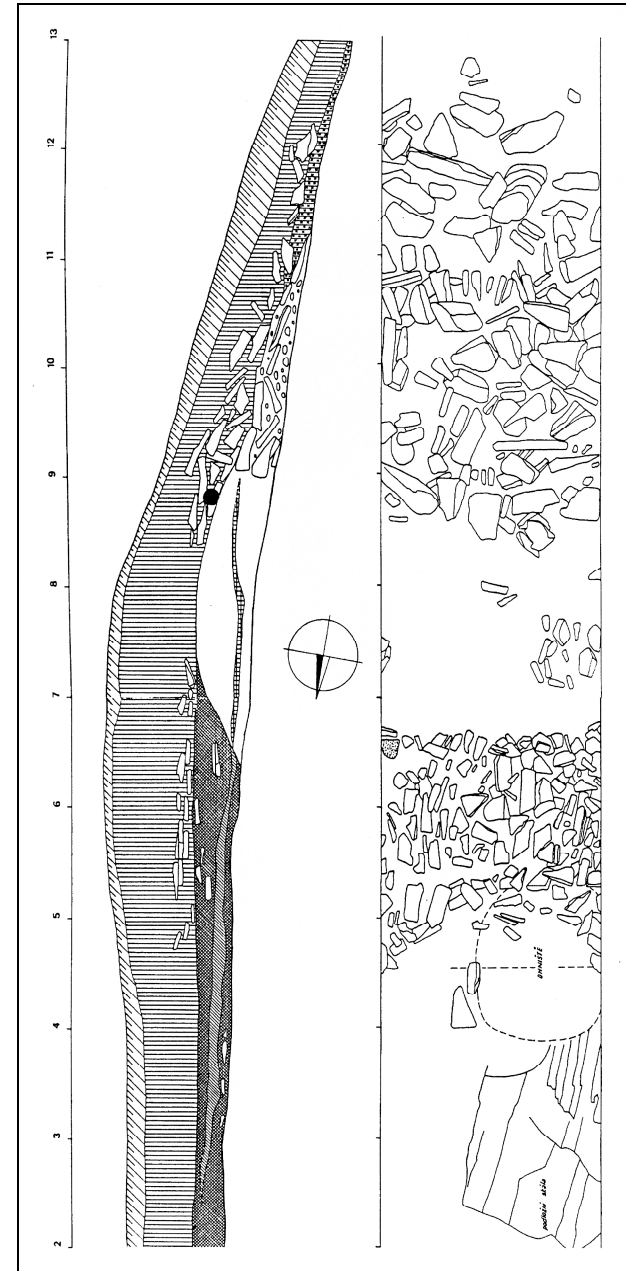
Obr.14. Rmíz u Laškova. Řez čtvrtým pásmem opevnění. 3-zbytky dřevěné konstrukce halštatské hradby.

vyrovnává, takže starší jsou obvykle nádoby jejichž hrdlo tvoří 1/5 či 1/4 celkové výšky a mladší ty, jež vykazují výšku hrdla ke zbytku poměrem 1:3, eventuálně 1:2. U nejmladších pohárů není výjimkou, že hrdlo tvoří až polovinu výšky celé nádoby (poměr 1:1). Dalším důležitým vodítkem je výrazná trojitá profilace nádob, která postupem doby ztrácí na výraznosti a mnění se zvolna v esovitou. Pokud se na hrnci objeví vhloubená výzdoba, obvykle v podobě drobných záseků, vpichů, ale i trojúhelníkových kolků, pak se výhradně váže na okraj nádoby, který bývá římsovitě rozšířen. Nejběžnější formou úpravy římsovitého okraje je prstování, které má podobu románské lizény. Plastická výzdoba se omezuje na různě tvarované pupky umístěné většinou v počtu 2 a 4 při okraji nádoby, z nichž jen zřídka vybíhá šikmo nebo kolmo dolů přes hrdlo plastická lišta.

Poháry se objevily v několika variantách, a sice baňatější, které jsou zřejmě i starší (obr. 20:1, 4) a štíhlejší, s hrdlem poněkud vyšším, jež jsou naopak mladší (obr. 20:5, 8). U pohárů se plastická výzdoba koncentruje na rozhraní hrdla a výdutě, které je obvykle zvýrazněno rýhou, a tvoří ji drobné, někdy i ploché pupky, objevující se samostatně nebo ve dvojicích. Jsou umístěny jednak na zmíněné rýze, ale nezřídka pod a nad ní. Púpek někdy nahradilo drobné, šikmo položené žebírko či lišta ve tvaru obráceného písmene „V“. Jen zcela výjimečně se setkáme s drobným horizontálním pupkem při okraji (obr. 20. 13). Tyto prvky jsou na nádobách rozmístěny obvykle do kříže, tzn. 4. Vedle plastické výzdoby nesou některé zlomky pohárů i výzdobu rytou nebo kolkovanou (ryté třásně, svislé rýžky doplněné kruhovým vpichem), vzácně provedenou vícehroutým nástrojem. Zdá se, že rytá výzdoba se na baalberské keramice objevila až v závěru jejího místního vývoje. Na jednom poháru byly třásně dodatečně pracně vyryty do již vypálené hmoty (obr. 20:2). Zjevně jde o mladší výzdobný prvek aplikovaný na starší nádobě.

Rovněž mísy procházejí vývojovým procesem, který je téměř shodný s hrnci a poháry. Mísy z nejstarších vrstev na Rmízu mají výraznou trojitou profilaci, která se postupem doby změkčuje a mnění se na esovitou. Především u typů s nálevkovitě tvarovaným hrdlem pozorujeme postupem doby, stejně jako u pohárů, nárůst výšky hrdla vůči celkové výšce nádoby. Výjimkou není poměr hrdla ku spodku 1:1. Výzdoba se omezuje na drobné výčnělky umístěné jednotlivě nebo ve dvojicích na plecích. Běžné jsou plastické lišty, nejčastěji v podobě obráceného písmene „V“ (obr. 21:12).

Některé nálevkovité mísy jsou osazeny na nízkých plecích dvěma vertikálně protknutými oušky. Na ně se pak váží plastické lišty, a to buď obloukovité, propojující ucha navzájem, nebo vějířovitě rozevřené do po-



Obr. 15. Rmíz u Laškova. Řez jižní terasou. Na vnitřní straně násypu nejstarší hradby kamenná struktura – komunikace.

doby vlašťovčího ocasu, což je jeden z charakteristických výzdobných prvků baalberské keramiky (obr. 21:1, 4).

Amfory a džbány se vyznačují vejčítým tělem a nízkým válcovitým nebo mírně nálevkovitě rozevřeným hrdlem. Páskové ucho džbánů je posazeno zásadně pod okrajem, což je další z typických znaků baalberské keramiky a z jeho spodního úponu zpravidla vybíhají vějířovitě rozevřené lišty – „vousy“, a to v páru, výjimečně však i v počtu několikanásobně vyšším. Pak působí dojmem vousů vskutku dokonale (obr. 22:9). Nezřídka je ucho džbánu či amfory ukončeno plochým kruhovým nálepem (ucha typu Hunyadi halom, obr. 22:2, 7). Ucha dvou a čtyřuchých amfor jsou umístěna na plecích či na maximální výdutí a není výjimkou, že jsou rovněž opatřena „vousy“. Spodek hrdla některých amfor obepíná plastická lišta. Výrazně trojitě profilované amfory patří společně s obdobně modelovanými nádobami k vývojově starším tvarům.

Je až překvapující, že šálky v jejich klasickém provedení jsme z nejstarších vrstev na Rmízu nezískali. Suplují je však šálky typu Retz-Křepice, které se vyznačují vesměs dokonalou úpravou povrchu, ale především výzdobou provedenou technikou brázděného a růžencového vpichu (obr.24:1 – 4). Takto provedené linie jsou na šálkách seskupeny většinou do geometrických obrazců (nejběžnější jsou šrafované trojúhelníky) a ač samy osobě představují dokonalý dekor, původně sloužily k zachycení bílé pastózní hmoty – inkrustace. Ta v kombinaci s tmavým leštěným povrchem dodala výrobku charakter vskutku luxusního zboží. Je velmi pravděpodobné, že zdobené šálky byly jen doplňkem běžně používaného sortimentu obdobných tvarů, jež se nám však v souborech z nejstarších vrstev nepodařilo identifikovat.

Chronologické postavení keramiky zdobené brázděným vpichem ze Rmízu je dáno jejím nálezem v objektu č. 2 na dně sondy 1/90. Objekt zapuštěný do skalnatého podloží vycházel z vrstvy nad ním (barvou i strukturou odpovídala vrstvě C2 z řezu 3/90) a byl překryt vrstvami B a A bez zjevných známek porušení. Společně s keramikou typu Retz-Křepice byly z objektu vyzvednuty baalberské střepy v klasické podobě zdejších forem včetně ucha s terčovitou aplikací. Stejně, tedy do subfáze IB2, je datován i objekt 12/2000 z Kostelce na Hané, ulice Ke hřbitovu, který rovněž obsahoval vedle typické baalberské keramiky i zlomek šálky zdobeného brázděným vpichem (Šmíd 2004, obr.7:3). V obou případech se jedná o prvě stratifikované nálezy v rámci Moravy.

Skupinu drobných tvarů tvoří miska tvaru kruhové výseče, ale především lžice s jazykovitým držadlem, které jsou pro starší stupeň KNP zvláště charakteristické.

Analýza keramiky vyzvednuté z nejstarší kulturní vrstvy na Rmízu u Laškova ukázala, že reprezentuje průběh celé mladší fáze staršího stupně KNP.



Obr.16. Rmíz u Laškova. Douglas S. Frink označuje odkryté situace v sondě 3/98.

Keramiky starší fáze II. stupně kultury nálevkovitých pohárů (obr 23.)

Z vrstvy C1 pochází ucelený soubor keramiky vyzvednutý z objektu s ohništěm, který se podařilo částečně prozkoumat v řezu III/90. Vedle fragmentů nádob a drobných artefaktů z kostí či parohu obsahoval větší množství tkalcovských závaží válcovitého tvaru z nepálené hlíny. Již na první pohled jsou patrné odlišnosti, kterými se keramiky z vrstvy C1 liší od keramiky z vrstvy C2. Na většině nádob pozorujeme měkkou esovitou profilací. Nově se objevily nádoby vakovité s max. výdutí přibližně v polovině svislé osy, jež jsou, na základě poznatků i z jiných částí hradiska, charakteristické právě jen pro tento horizont osídlení.

Již jsem se zmínil, že analogie k našemu souboru z vrstvy C1 nalezneme ve vrstvě C2 stratigrafie na Starém Zámku u Jevišovic.

Z pohledu relativní chronologie se jedná o počáteční fázi druhého, tj. mladšího stupně kultury nálevkovitých pohárů (KNP IIA), což představuje dobu zhruba uprostřed 4. tisíciletí př. n. l.

Více jak polovinu všech rekonstruovaných nádob tvoří misky, rozvíjející základní tvarovou škálu této keramické třídy z vrstvy C2. Tvar s dovnitř skloněnými plecemi je pravděpodobně nejmladší variantou tzv. jordanoidních mís (obr. 23:6). Výzdoba se omezila na dvojice drobných výčnělků umístěných na plecích. Esovitá profilace se uplatnila i na hrncích, kde zvolna ustupuje odsazené nebo rýhou oddělené hrdlo od plecí. Zcela běžným typem nádoby se staly šálky s nevýrazně modelovaným dnem, které jsme ve vrstvě C2 postrádali. Jsou typickým produktem mladšího stupně KNP s masovým výskytem na všech soudobých sídlišťích. Torzo vakovité nádoby ze souboru lze připsat nejspíš hrnku a zlomek hrdla vázovité amfoře (obr.23:4, 9).

Keramika mladší fáze II. stupně KNP

Na keramice z vrstvy B a zcela logicky i z vrstvy A se již výrazněji projeví kulturní podněty pronikající na naše území především z jihovýchodu, z prostoru Karpatské kotliny. Mění se profilace nádob a současně stoupá podíl zdobených tvarů téměř všech tříd keramiky, snad s výjimkou nálevkovitých pohárů. Samotná vrstva A nese stopy všech následných sídlištních aktivit, což podstatně snižuje její již tak dosti omezenou hodnotu coby uzavřeného celku.

Vrstva B plynule navazuje na předchozí uložení a je spolu s nimi dokladem plynulého autochtonního vývoje lokality v průběhu starého a středního eneolitu. V periodizačním systému zaujala mladší – podstatnou část II. stupně KNP. Z pohledu absolutní chronologie se pohybuje ve 2. polovině čtvrtého tisíciletí před našim letopočtem.

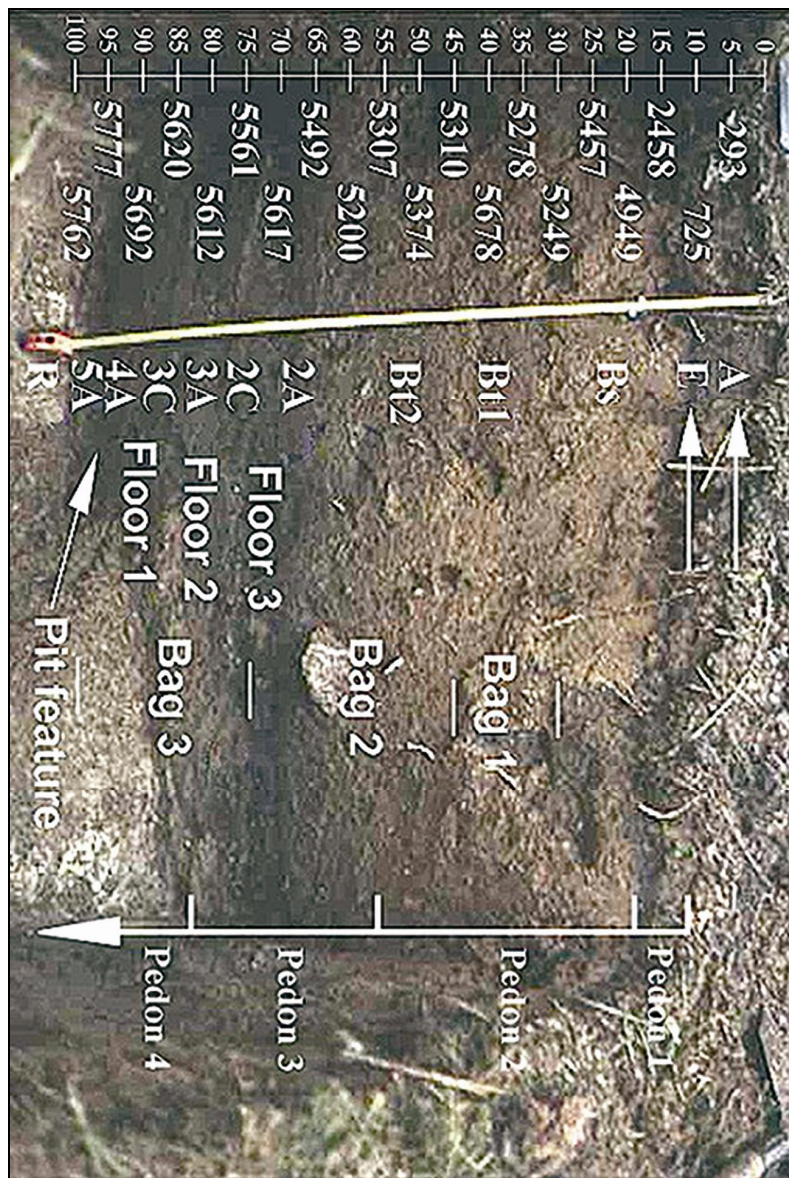
Základní složkou keramické produkce zůstává i nadále tvarosloví kultury nálevkovitých pohárů; ta je však s postupem doby stále více doplňována nejen novými tvary, ale především výzdobou. Převahu získala již několikrát zmíněná esovitá profilace nádob, provázená v rámci jednotlivých tříd nejen značnou variabilitou tvarů, ale i funkčních a výzdobných prvků. Výrazně se zmenšuje podíl pohárů ve prospěch šálků, amfor a džbánů. Již jsem se zmínil o miniaturních nádobách, které jsme v hojně míře nacházeli především ve vrstvě B, zapomenout bychom však neměli ani na další poněkud neobvyklý tvar, kterým je bubna. Vzdáleně připomíná mísu na nožce postrádající dno. Okraj je široce vějířovitě rozevřen a na zúžené části jsou tři upínadla

v podobě trnů (obr.24:9). Sloužila k upevnění a vypnutí vyčiněné kůže přetažené přes hranu okraje. Chronologické postavení zmíněného hudebního nástroje určuje v našem případě jednak jeho pozice v souvrství, jednak výzdoba v podobě svazků mělkých žlábků, obíhající v úzkém pruhu pláště na vnější straně okraje. Z pohledu našich současných znalostí je zřejmé, že se hliněné bubny, které nejstarší (bolerázský) stupeň KKK Karpatské kotliny vůbec nezná, váží výhradně na II. stupně KNP. Totéž platí i o láhvi s límcem, která je dalším neobvyklým tvarem, na Moravě spatřím s mladším stupněm KNP. O tom, k jakému účelu láhev s límcem sloužila, probíhá v odborných kruzích řadu let trvající diskuse. Vedle názorů, že byla určena k přepravě soli, se objevily i takové, jež ji spojily s psychotropními látkami. Obrácená dnem vzhůru totiž nápadně připomíná makovici. Je až s podivem, že v materiálu ze Rmízu nebyla zatím rozpoznána.

Vhloubenou výzdobu tvoří kanelování – žlábkování a poměrně široká škála různých vpichů, obíhajících v řadách hrdlo či plece nádoby. Typickým výzdobným prvkem jsou šrafované trojúhelníky sestavené do motivu vlčích zubů (obr. 24:6, 7), nebo ornament ve tvaru tzv. rybí kosti. Někdy je tato výzdoba provedena vedle žlábků i jednoduchou rytou linií.



Obr.17. Rmíz u Laškova. Sonda 3/98.



Obr.18. Rmíz u Laškova. Sloupec OCR dat v sondě 2/98.

Keramika kultury s kanelovanou keramikou (obr.24:10–16)

Ze dna palisádového žlabu odkrytého řezem 3/89 ve třetím pásmu opevnění, jež reprezentuje zatím nejmladší rozpoznané eneolitické opevnění hradiska, bylo vyzvednuto několik střepů, které se vymykají běžné produkci tzv. bolerázského horizontu (KNP II/ KKK I–boleráz). V první řadě jde o zlomek drobné závěsné amfory s široce vyklenutou výdutí a svislým kanelováním. Výduť je opatřena vodícím žlábkem šňůry, na plecích překlenutým horizontálním uchem. Po stranách žlábků jsou umístěny mělké čokovité důlky. Spolu s amforou byly nalezeny střepy z hrncovitě, lehce esovitě profilované nádoby. Její povrch zdobí mělké svislé žlábky a svislá plastická lišta (obr. 24:10). Výzdoba v podobě čokovitých kolků je charakteristická pro II. a III. stupeň KKK. Vzhledem k pokročilému typu závěsné amfory lze uvažovat spíše o druhé z uvedených možností. Samotné místo nálezu, základ nejmladšího eneolitického opevnění, dává popsané keramice zcela výjimečné postavení. Hovoří o promyšleném urbanistickém záměru obyvatel sídliště, což znamená, že nešlo o bezvýznamnou epizodu v osídlení místa. Těchto několik zdánlivě bezvýznamných zlomků posunulo osídlení lokality hluboko do středního eneolitu a nás přimělo ke sledování keramiky obdobného charakteru i v jiných částech hradiska. Sporadicky se objevovala především ve vrstvě A, dále v kaverně před 2. pásmem opevnění, ale také na smetišti pod jižní terasou. Do klasického stupně KKK tak bylo možné dále zařadit torzo šálku s uchem vytaženým vysoko nad okraj (obr. 24:15) a střepy, na nichž jsou žlábky doplněny vpichy či sloupky příčných linek (obr. 24:16), čokovitými kolků, ale také s rytými trojúhelníky vyplněnými záseky nebo vpichy, či se svislým ryhováním provedeným jakoby hřebem (obr. 24:14). Patří sem i vysoká esovitě profilovaná mísa se čtyřmi oblými výčnělky na plecích a dvěma řadami kruhových důlků na rozhraní hrdla a výdutě (obr. 24:12). Vyzvednuta byla z objektu č. 1 na vnitřní straně 4. pásma opevnění společně se třemi zásobnicemi: hrncovitou, vázovitou a vakovitou (Šmíd 1995, 48, obr. 22:1, 2, 4), z nichž první dvě jmenované patří rovněž ke tvarům vývojově značně pokročilým.

Keramika kultury platěnické doby halštatské (obr. 25)

Největší množství halštatské keramiky bylo získáno sondou 2/88 na západním úpatí akropole, která prošla mohutnou kulturní vrstvou kultury platěnické. Soubor obsahoval okrajové střepy hrnců (láték), amfor s vodorovně ven vytaženým okrajem, drobnějších osudí, misek, ale také množství menších zlomků, které se nepodařilo přiřadit žádnému ze jmenovaných tvarů. Běžné je tuhování povrchu nádob. Na vnitřní straně stolní keramiky (misek a šálků) nalezneme vhloubenou i vlešťovanou výzdobu. Často jsou žlábků doplněny liniemi důlků a výraznými plastickými prvky. Sporadicky se objevila výzdoba připomínající doznívající vlivy slezského stupně kultury lužických popelnicových polí. Nalezená keramika spadá do stupňů HC, což odpovídá zhruba konci 8. a průběhu 7. století př. n. l.

Ostatní zastoupené kultury

Nejstarší keramika nalezená v areálu hradiska patří kultuře s moravskou malovanou keramikou (dále i MMK), konkrétně její mladší fázi (závěr 5. tisíciletí př. n. l.). Byla vyzvednuta ze dna sondy 2/88, tedy ze stejného místa jako keramika kultury platěnické. Jedná se o několik málo páskem silně ostřených střepů, z nichž jeden je opatřen výčnělkem ve tvaru soví hlavičky. Na jiných místech nebyla tato keramika nalezena. Osídlování výšinných poloh mladší MMK patří k charakteristickým znakům jmenované kultury a existence osady z tohoto období na Rmízu proto není ničím neobvyklým. Západní a jižní svahy akropole by byly pro její umístění naprosto ideální. Sídliště kultury s moravskou malovanou keramikou bylo nově zjištěno v SZ části polní tratě Na kuse v jihozápadním sousedství hradiska a nelze proto vyloučit, že vrcholek kopce byl v tomto období využíván jen sporadicky. Samému počátku lužických popelnicových polí patří torzo větší amfory s vyšším cylindrickým hrdlem. Spodní úpon ucha naznačuje, že bylo umístěno na rozhraní hrdla a výdutě (obr. 15: 11, 12). Již dříve jsem připustil možnou spojitost mezi tímto nálezem a nejmladší fází opevnění ve třetím valu. Přítomnost Keltů je doložena pouze jedním tuhovým střepem se svisle rýhovaným povrchem (hřebenování), nalezeným v řezu jižní terasou. Laténské sídliště ze stejné doby bylo zjištěno pod Rmízem, rovněž v poloze „Na kuse“ a je proto pravděpodobné, že střep souvisí,

stejně jako středověké a časně novověké nálezy, s hospodářským využíváním prostoru.

Shrnutí poznatků o vývoji a charakteru opevnění na Rmízu

Byly to právě pozůstatky někdejšího opevnění, které neunikly lidské pozornosti a daly místu označení, jak Vítězslav Houdek uvádí, „na šancích“. I jeho zaujaly především valy, zbytky opevnění, které dělají hradisko hradiskem. On sám však hovoří o „Hradisku Laškovském“ víceméně v obecné rovině, nezapomenul však podotknout, že hrad na kopci Rmízu mapy připisují Žižkovi (Houdek 1884, 51). Z jeho článku však vyplývá, že on sám považuje sídliště za mnohem starší. Teprve o mnoho let později bylo hradisko zařazeno do kontextu pravěkých dějin (Poulík, Skutil). První informace o stáří a částečně i o podobě jednotlivých pásem opevnění však přinesl až zjišťovací výzkum AÚ ČSAV v Brně na konci 80. let minulého století. Ten prokázal, že nejstarší dosud odkryté opevnění je ukryto ve třetím valu a souvisí se založením sídliště někdy na počátku druhé fáze staršího stupně kultury nálevkovitých pohárů (KNP IB1). Tvořily ho plytký do skály částečně zapuštěný příkop a hradba sestavená z čelní kamenné zdi, jištěné z vnitřní strany hliněným násypem. Mezi příkopem a hradbou se nacházel 1,2 m široký pruh země – berma, zajišťující stabilitu hradby ze strany příkopu, což svědčí o určitých zkušenostech nabytých stavbou stejných nebo obdobných obranných systémů již dříve. O druhém – předsunutém příkopu, lemovaném z obou stran kamennými zídkami nejasné podoby a účelu, nedokážeme prozatím nic konkrétnějšího říci. Opevnění běžící přes vrchol kopce (4. val) a oddělující vnitřní plochu hradiska s akropolí od předhradí, se nad východním a západním srázem otočilo k jihu, oběhlo vrchol kopce podél strmého východního a západního klesání a uzavřelo sídliště od jihu. Výzkum jižní terasy prokázal, že skrývá pozůstatky opevnění stejné konstrukce jako třetí val, to znamená kamennou hradbu s hliněným násypem na vnitřní straně. Přibližně stejná je i doba jejich vzniku což znamená, že byly součástí jedné fortifikace. O charakteru opevnění na východní a západní straně sídliště nic nevíme. Jeho existenci připomíná jen zřetelně se rýsující hrana, místy nabývající až charakteru terasy, která tvoří hranici mezi osídlenou plochou a strmým klesáním. Vzhledem k nepřístupnosti terénu by bylo logické, že šlo o nějakou jeho lehčí formu, například dřevěnou palisádu, vyloučit však zcela nemůžeme ani hradbu kamennou. Její existenci evokuje velké

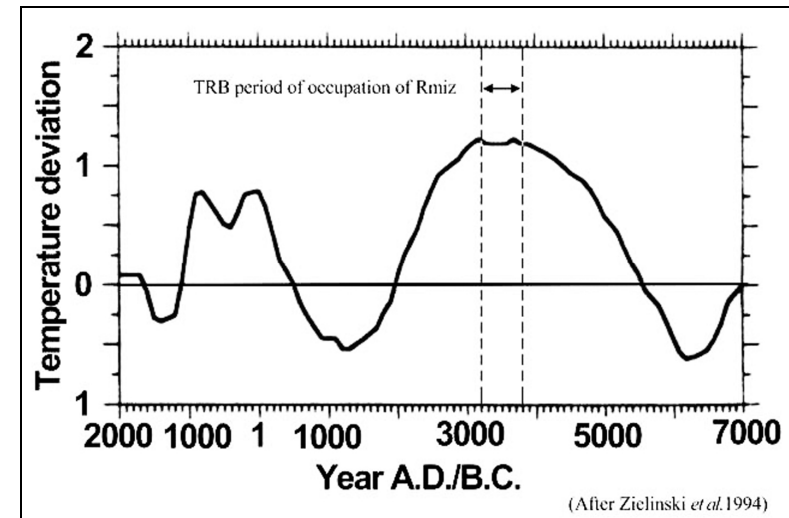
množství kamenů všude na svazích hradiska. Přibližně ze stejné doby jsou nejstarší zbytky opevnění ve čtvrtém valu, jehož součástí byl pravděpodobně i příkop s násypem na vnitřní straně. Násyp vyklíňuje eneolitická vrstva překrývající destrukci lehčího opevnění, na jehož vnitřní straně se po dobu jeho existence vytvořilo nejstarší eneolitické souvrství (obr. 14:1). Vlastní předhradí tak bylo v eneolitu rozděleno na dva, eventuálně tři samostatné prostory.

Z čistě strategického hlediska předpokládám, že součástí obranného systému hradiska byla od počátku fortifikace běžící podél sedla (1. pásmo opevnění). Absence jakéhokoliv materiálu nám však nedovoluje přijmout jednoznačné závěry. Počátkem mladšího stupně KNP bylo zbudováno druhé pásmo opevnění, tvořené dnes již jen málo zřetelným příkopem a hlinitokamenitým násypem na jeho vnitřní straně. Kromě nízké kamenné zídky, běžící podél násypu ze strany sídliště, nebyly v tělese násypu rozpoznány žádné konstrukční prvky umožňující rekonstrukci někdejší hradby. Je docela možné, že právě tato hradba posílila obranu linii třetího pásma opevnění, a to v době (II. stupeň KNP), kdy byla původní kamenná hradba nahrazena hradbou lehčí konstrukce.

V průběhu další existence osady bylo původní opevnění obnovováno, v místě třetího valu ještě v době klasické fáze kultury s kanelovanou keramikou. Poslední kapitola dějin sídliště coby hradiska se odvíjí počátkem prvního tisíciletí př. n. l., kdy byl vrchol kopce ze strany severní opevněn mohutnou dřevěnou hradbou komorové konstrukce. Ta se tyčila 3,5 – 4 m nad úroveň terénu a 7 – 7,5 m nade dnem příkopu. Hradba běžela napříč ostrožnou po nejvyšším hřbetě kopce a kopírovala linii staršího eneolitického opevnění, včetně příkopu, který byl obnoven a částečně i upraven. Je nanejvýš pravděpodobné, že i v halštatu bylo sídliště kolem obeháno hradbou, byť lehčí konstrukce. Ta však nebyla, nejspíše ke značně omezenému rozsahu námi prováděných výzkumů, objevena.

Zatím nejisté je datování kameny vyloženého žlabu ve třetím valu, který prošel nejmladší kulturní vrstvou a s eneolitickým opevněním pravděpodobně nesouvisí. Uvažovat lze o lehčím opevnění zbudovaném v době kultury lužické, doložené nálezy z prostoru mezi 3. a 4. pásmem opevnění, ale také o tom, že i v halštatu mělo hradisko své předhradí.

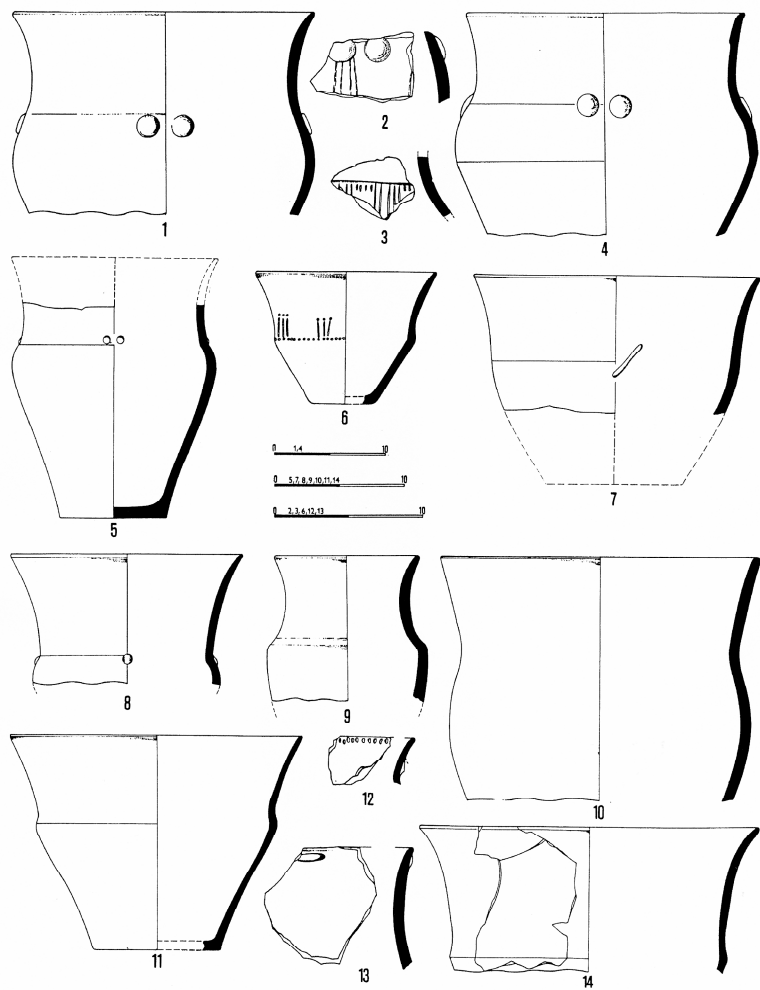
Uvedl jsem, že při výzkumu na západním úpatí akropole byly nalezeny střepy kultury s moravskou malovanou keramikou, která je nejstarší doloženou kulturou na Rmízu. Ani jednu z prozkoumaných fortifikací však s touto dobou spojit nemůžeme, stejně tak i s nálezy kultury laténské či středověkými.



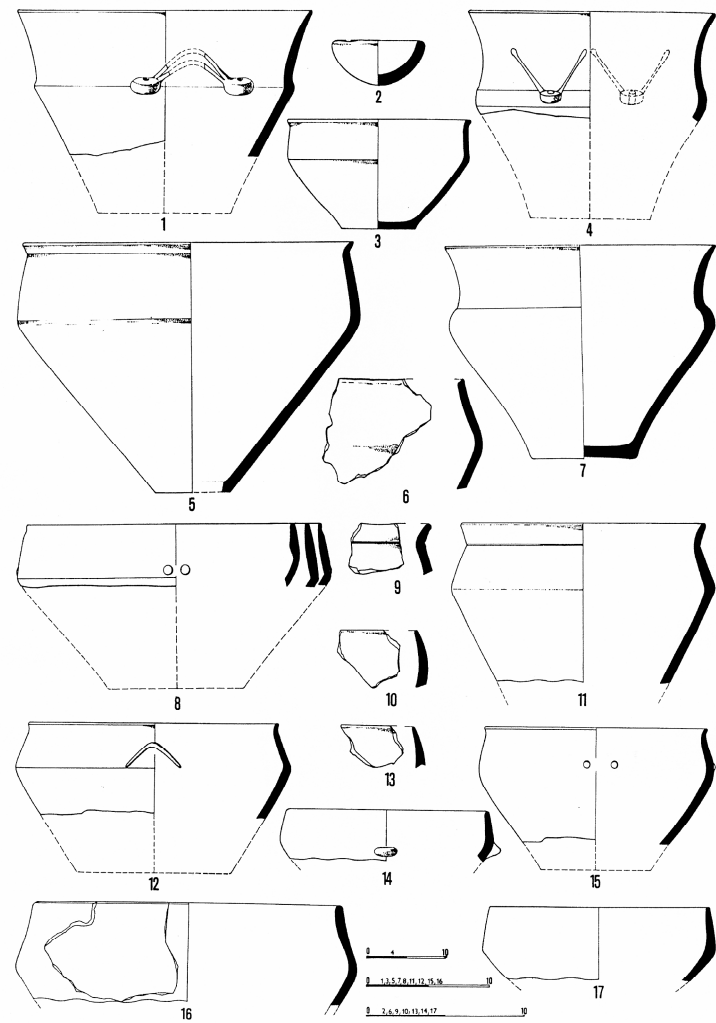
Obr.19. Graf teplotních výkyvů s vyznačeným pásmem eneolitického osídlení Rmízu u Laškova.

Opevnění eneolitických výšinných sídlišť

Problémem moravských hradisek napříč celým pravěkem a raným středověkem se podrobně zabýval M. Čižmář v Encyklopedii hradišť na Moravě a ve Slezsku (Čižmář 2004), jejíž součástí je i přehled vývoje fortifikačních systémů neolitem počínaje a raným středověkem konče. Pokusím se nyní ve stručnosti shrnout jeho závěry. Dosavadní výzkumy výšinných opevněných sídlišť u nás i v zahraničí ukázaly, že počínaje pozdní dobou kamennou – eneolitem – se vedle příkopu a palisády stává součástí opevnění již i hradba složitější konstrukce, sestavená ze tří prvků: dřeva, hlíny či šterku a kamenů. Kůly či trámy tvořily horizontální i vertikální kostru hradby. Ta byla doplněna hlínou či šterkem, obvykle získaným při hloubení příkopu a kameny, z nichž byla sestavena čelní zeď. V průběhu doby byly tyto prvky využívány v různé intenzitě. Cílem stavitelů opevnění však vždy bylo dosáhnout jeho maximální stability, a to jak vůči útočníkům, tak vůči povětrnostním vlivům. Vše nasvědčuje tomu, že od určité doby byly základem hradby vodorovné rošty vyplněné hlinitokamenitým násypem. Čelo takové hradby tvořila palisádová stěna nebo kamenná na sucho kladená zeď (srovnej ibidem, 47 – 51).



Obr.20. Rmíz u Laškova. Keramika staršího stupně KNP – poháry.



Obr.21. Rmíz u Laškova. Keramika staršího stupně KNP – mísy.

Pozůstatky hradby, na jejíž vztyčení byly použity všechny výše uvedené prvky, tedy dřevo, hlína a kámen, se na Rmízu dochovaly ve 3. pásmu opevnění. Jde o hradbu s čelní kamennou zdí, která byla zbudována již na počátku osídlení polohy nositeli kultury s nálevkovitými poháry což znamená, v průběhu baalberské fáze jejího staršího stupně. Z pohledu absolutní chronologie jde o první třetinu 4. tisíciletí před n. l. Dodejme jen, že se jedná o vůbec nejstarší dosud odkrytou hradbu podobné konstrukce. Je však velmi obtížné rekonstruovat její skutečnou podobu. Pravděpodobně nebyla nijak mohutná, alespoň dochované pozůstatky v tělese valu tomu objemově nenapovídají. Předpokládám, že se jednalo o dřevěnou palisádu s čelní zdí z nasucho kladených kamenů, která překryla trámy či sloupy palisády zhruba do výšky 1,5–2 m. Palisáda pak byla jištěna z vnitřní strany hlinitokamenitým násypem, ve kterém se nedochovaly žádné konstrukční prvky ani stopy po nich. Naše představa o výšce kamenné zdi může být zkrácena skutečností, že kámen z destručované hradby byl v pozdějších dobách využíván ke stavbě opevnění nového či k reparaci stávajícího v jiných částech hradiska. Možností sekundárního využití kamene je samozřejmě více. V každém případě musela hradba doplněná předsunutým příkopem či příkopy splňovat všechna kritéria na ochranu obyvatel sídliště v případě bojového střetu, ale i před divoce žijící zvěří. Ještě složitější je rekonstrukce nejstaršího opevnění ve 4. pásmu opevnění. O jeho existenci hovoří zbytky kamenné zídky, ale především sled několika vrstev dosedajících na tuto uměle vytvořenou překážku. Ta po nějaké době vzala zaskvě a vyvrátila se směrem k předsunutému příkopu (obr. 8).

Poznatky o opevnění eneolitických hradisek střední Moravy

Na střední Moravě bylo opevnění vedle Rmízu u Laškova zkoumáno na následujících výšinných sídlištích: Bílovice – „Hrad u Bílovic“, Ohrozim – „Čubernice“, Otaslavice – „Obrova noha“, Slatinky – „Hradisko u Varhan“, a Stínava – „Terasa nad Hloučelou“.

Bílovice „Hrad u Bílovic“. Hradisko uvedl do literatury již v roce 1884 V. Houdek. Má oválný půdorys o rozloze 1,35 ha a je od JV opevněno valem a dvěma příkopy. V roce 2001 byl v rámci CARPRO realizován výzkum valu a vnitřního příkopu. Podařilo se identifikovat dvě fáze opevnění, z nichž jednu tvořila hradba s čelní kamennou zdí. Základ zdi, široký 0,5 m a hluboký 0,3 m, byl sestaven z ledabyly rovných

kamenů a svíral s podložím úhel 90°. Nadzemní část zdi byla pečlivě lícovaná a skláněla se pod úhlem 80° směrem dovnitř hradiska. V místě výzkumu se dochovala v relativně nepoškozeném stavu do výšky 1 m, společně se základem pak do výšky 1,3 m. Lícni strana hradby byla jištěna svislými kůly zapuštěnými až 1 m do skalnatého podloží. Předsunutý příkop lichoběžníkovitého průřezu byl na úrovni podloží široký 5,4 m a u dna 1,8 m. Vnitřní hrana převyšovala dno o 2,1 m. Pozůstatky druhého opevnění byly objeveny mezi příkopem a hradbou. Jednalo se o do skalnatého podloží zapuštěnou lavici lemovanou z vnější strany žlabem. Posouzením celkové terénní situace a výsledků získaných výzkumem jsme dospěli k závěru, že jde o pozůstatky staršího opevnění, které tvořila dřevěná palisáda s příkopem. Zbytky této fortifikace se dochovaly i na SV straně sídliště, kde lze dohled v terénu sledovat průběh mělkého příkopu a nevýraznou terasovitou úpravu terénu nad ním. O něco později byla zahájena stavba hradby s čelní kamennou zdí a současně i hloubení druhého – vnějšího příkopu. Avšak ani hradba, ani příkop nebyly dokončeny. Získaná OCR data kladou mladší opevnění do poloviny 4. tisíciletí př. n. l. (Šmíd 2004a). Při sledování čelní zdi v koruně valu jsme nabylí přesvědčení, že nemá tvar plynulého oblouku, ale vždy zhruba po pěti metrech se lomí a půdorysně nabývá podoby mnohoúhelníku – polygonu. Opevnění Hradu u Bílovic spadá do středního eneolitu, jmenovitě do období mladšího stupně kultury nálevkovitých pohárů, eventuálně kultury s kanelovanou keramikou. Doloženo je dále osídlení kulturami s moravskou malovanou keramikou a plátenickou.

Ohrozim „Čubernice“. A. Gottwald se ve své práci věnované eneolitickým hradiskům na Prostějovsku zmiňuje o zbytcích po léta rozorávaného valu na Čubernici, který v jeho době již nebyl v terénu patrný. Dále hovoří o kamenech v zemi v místech někdejšího opevnění (Gottwald 1937, 189). Při záchranném archeologickém výzkumu v roce 1996 se podařilo zachytit průběh někdejšího opevnění na ploše určené k výstavbě rekreačních objektů. To mělo podobu mělkého příkopu lichoběžníkovitého průřezu, který obepínal návrší od severovýchodu. Jeho šířka na úrovni podloží činila 2,2 m a hloubka 0,5 m. Uprostřed zkoumané plochy byl příkop v délce 3,75 m přerušen vstupem (Čižmář – Geislerová – Unger 2000, 26). Další průběh příkopu byl zachycen při hloubení rýhy pro vodovodní řad Mostkovice–Ohrozim na severní straně hradiska v roce 2002 (Šmíd 2007, Fojtík 2003). Pozůstatky jiné fortifikace nebyly při těchto výzkumech rozpoznány. Poloha byla osídlena v neolitu (kulturou s moravskou malovanou keramikou) a na

počátku středního eneolitu (mladé nálevkovité poháry a kultura s kanelovanou keramikou).

Otaslavice „Obrova noha“. Loklita uvedená do literatury V. Houdkem (1888) a popsána I. L. Červinkou (1896, 1902) figurovala až do současnosti jako eneolitické hradisko. V rámci řešení projektového úkolu MK ČR – „Pravěká a časně historická hradiska na Moravě III“ – bylo toto hradisko podrobně geodeticky zaměřeno a současně proveden i zjišťovací výzkum všech tří v terénu identifikovatelných pásem opevnění. Pomineme-li materiál ze středního eneolitu – KNP II/KKK I – byla ze všech tří pásem opevnění získána keramika únětické kultury, což je spodní hranice jejich datování. Přesto nelze existenci lehčího opevnění náhorní plošiny, odkud je doložena největší koncentrace eneolitického osídlení, vyloučit. Jeho pozůstatkem by mohl být mělký příkop na vnější straně terasy, lemující od východu a částečně i od jihu sídelní plošinu. Samotná terasa může být pozůstatkem tohoto opevnění.

Slatinky „Hradisko u Varhan“. Lokalitu v roce 1925 objevil a popsal A. Gottwald (1937). V létě 1985 prozkoumala val jedním řezem umístěným na východní straně hradiska A. Prudká z prostějovského muzea. V sondě dlouhé 29 m byly rozlišeny dvě vrstvy; tu spodní (I) tvořila silně slehlá červenohnědá hlína o mocnosti 0,6 – 0,65 m a na ni nasedala 0,5 m silná vrstva II, tvořená lehkou okrovou hlínou. V ní se nacházel souvislý kamenný kryt valu, jehož mocnost činila maximálně 0,4 – 0,5 m. Většina materiálu, náležejícího mladým nálevkovitým pohárům, byla získána z vrstvy II. Výzkumem nebyly zjištěny žádné konstrukční prvky případné hradby ani příkop před ní a to i přesto, že sonda začínala cca 10 m před valem. (Prudká 1987, 24).

Stínava „Terasa nad Hloučelou“. Teprve nedávno objevené výšinné sídliště je umístěno na ostrožně obtékané od severu a východu říčkou Hloučelou a od SZ Repešským potokem. Na jihozápadním okraji náhorního plata je mělká sníženina, nevýrazné sedlo, oddělující ostrožnu od okolního terénu. Podél jejího vnitřního okraje jsou patrné zbytky dvou paralelně běžících valů. Povrchové sběry a drobné zjišťovací výzkumy prokázaly osídlení kulturou nálevkovitých pohárů a v době lužických popelnicových polí (Hebr 2004; Šmíd – M. a R. Malečkovi v tisku). Dva řezy opevněním (1/2004 a 1/2007) prokázaly jeho eneolitické stáří. Jeho podobu lze alespoň částečně rekonstruovat. V trase budované vnitřní fortifikace byl terén snížen do podoby lavice, zapuštěné 0,3 m pod úroveň původního podloží. Na jejím okraji, směrem dovnitř sídliště, stála

palisáda, částečně opřená o čelo lavice a zajištěná z obou stran velkými kameny, které tvořily žlab. Ve vzdálenosti 2,7 m před palisádou se nacházela kamenná destrukce maximálně čtyř na sebe položených kamenů. Pravděpodobně se jednalo o zbytky čelní zdi někdejší hradby. Ani v jednom z řezů však nebyl na této vnější linii zachycen palisádový žlab, ani jamky po kulech, které by kamennou zeď podpíraly. Dodejme jen, že řezy byly 1 m (1/2004) a 1,5 m (1/2007) široké. Lavice končila 3,6 m před hradbou a odtud směrem k severu se skalnaté podloží zvedalo a kulminovalo po dalších pěti metrech v místě skalního výchozu, kde převýšení vůči lavici dosáhlo max. 0,9 m. Ještě ve vzdálenosti 10 m od čela vnitřní hradby leželo na podloží značné množství kamenů, o kterých lze jen stěží předpokládat, že byly součástí čelní zdi vnitřní hradby. V prostoru tzv. vnějšího valu, který v místě výzkumu tvořil skalní výchoz bez jakéhokoliv náznaku úpravy, stopy opevnění zjištěny nebyly. Vnější val je navršen prakticky jen z kamenů a nelze proto vyloučit, že byly vytěženy z destruované hradby vnitřního opevnění a připraveny na transport, což by částečně vysvětlovalo absenci valu ve střední části hradiska. Vytěžení kamene by bylo možné spojit se zde doloženými středověkými aktivitami a stavbou nedalekého Ježova hradu. Objekt odkrytý řezem 1/2007 uvnitř sídliště poskytl materiál, který lze připsat samému závěru II. stupně KNP, eventuálně již počátku KKK II.

Poznatky o opevnění ostatních moravských eneolitických hradisek

Brno–Líšeň „Staré Zámky“. Eneolitické opevnění Starých Zámek mělo podobu plynulého lichoběžníkovitého příkopu hlubokého cca 1 m a širokého 1,7 – 3 m. Přerušen byl 3,4 m širokým vstupem se 4 kulečnými jamkami. Nic však nenasvědčuje tomu, že jamky souvisely s konstrukcí brány. A. Medunová–Benešová (1964,) se domnívala, že příkop plnil vedle obrané i hospodářsko–společenskou funkci. Svým charakterem se nápadně podobá příkopu z Čubernice u Ohrozimí.

Jevišovice, okr. Znojmo „Starý Zámek“. První písemnou zprávu o odkrytí kamenné architektury z období eneolitu na území Moravy máme dochovanou v rukopisné práci Jaroslava Palliardiho o výsledcích výzkumů na hradisku Starý Zámek u Jevišovic (Medunová–Benešová 1972, 15). Bohužel ze zprávy, která hovoří o kamenné zdi s malým výklenkem

na zadní stěně (stopa po kůlu?) překryté vrstvou B jevišovické stratigrafie, si nelze udělat ucelenější představu o fortifikaci, kterou autor zprávy spojuje se starším osídlením, tedy s mladšími nálevkovitými poháry a starším – bolerázským stupněm KKK.

Hlinsko u Lipníku nad Bečvou, okr. Přerov „Nad Brůžovým“. Na hradisku, jež patří k nejdéle zkoumaným eneolitickým osadám u nás, uvádí J. Pavelčík dvě fáze opevnění. Starší z nich, datovanou přibližně do doby 3700 před n. l., tvořila dřevěná palisáda s předsunutým příkopem. V prostoru sedla se konce palisády překrývaly v délce 5 m a v rozestupu 1, 42 m, čímž vznikla tzv. koridorová brána.

Mladší fortifikace byla zbudována přibližně v polovině 4. tisíciletí. Šlo o kameno–hlinitou hradbu dosahující výšky cca 5 m. Pravěcí stavitelé vytvořili pod hranou sídelní terasu a na její lavici zbudovali hradbu, kterou opřeli o zadní stěnu terasy. Hradba měla zadní a přední zeď z nasucho kladených kamenů a prostor mezi nimi vyplněný dusanou zvlhčenou hlínou s kameny. Doplněna byla předsunutým příkopem. Brána nového opevnění se nacházela rovněž v prostoru sedla a byla dle J. Pavelčíka, stejně jako brána koridorová, opatřena srubovou nadstavbou, která umožňovala aktivní obranu vstupu. Opevnění na JV straně osady, kde terén prudce klesá do hlubokého kaňonu, tvořila hradba sestavená ze dvou palisád. Prostor mezi nimi – 0,6 – 0,9 m byl vyplněn dusanou hlínou. Lehčí předsunuté opevnění na JV straně hradiska vytvářelo předhradí (Pavelčík 1995, 2001).

Požořice „Hlásnica“, okr. Brno–venkov. Sídliště na vrcholu pseudoostrožny bylo z východní přístupné strany opevněno dvojitou fortifikací, která uzavírá plochu o rozloze cca 1,6 ha. Dnes jsou v terénu patrné dva obloukovitě zahnuté valy s předsunutými příkopy, které v roce 1943 prozkoumal J. Poulík (Poulík 1943; Medunová 1960; Šmíd 2001). Oba příkopy měly shodně lichoběžníkový profil, šířku 2,85 a 2,5 m a zařezávaly se do zvětralého skalnatého podloží 0,7 a 0,6 m. Vnější val překrýval upravené podloží, které se mírně svažovalo k vnitřní hraně příkopu, a to zhruba od jeho poloviny, od čela kamenné destrukce v plášti. Podle dochované dokumentace navazovalo vnější úpatí valu na vnitřní stěnu příkopu. Val byl navršen z hutné hlíny a jeho povrch od středu dovnitř hradiska pokrývaly 2 vrstvy kamenů, tvořících na vrcholu valu podélnou hranu. Zbytky kamenné destrukce v šířce 1,8 m byly odkryty na jeho vnitřním úpatí. Po zborcení hradby vyplnila hlína z jejího tělesa příkop a částečně překryla destrukci hradby na vnitřním úpatí valu. Obdobný charakter mělo opevnění odkryté ve vnitřním valu

pouze s tím rozdílem, že zde, podle dochované dokumentace, příkop protnul destrukční vrstvu hradby (srovnej Šmíd 2001).

J. Poulík interpretoval tuto situaci tak, že hradbu tvořila palisáda, jejíž fošny byly zapěchovány hlinitým násypem a jištěny z vnitřní strany zdi z nasucho kladených kamenů. Vnitřní palisádu, která tvořila zadní líc hradby, předpokládal v místě kamenné destrukce na úpatí valu. Výzkumem byl zachycen i vstup na hradisko. Lemovaly ho dvě 20 m dlouhé zdi široké 2,3 m, vzdálené od sebe 2,7 m. Z NZ vyplývá, že vstupní prostor byl *zesílen* dvěma kamennými zdmi.

Podrobný rozbor materiálu získaného výzkumem ukázal, že opevnění je vícefázové, čemuž odpovídá i nalezený materiál. Patří kulturám s moravskou malovanou keramikou, s nálevkovitými poháry a s kanelovanou keramikou, ale také kulturám pozdní doby bronzové a halštatu (Šmíd 2001). V nedávné době se o rekonstrukci brány a opevnění Hlásnice pokusil J. Pavelčík v souvislosti s řešením opevňovacího inženýrství badenské kultury na Moravě (Pavelčík 2001). Jeho přístup k řešení tohoto konkrétního problému označil M. Čížmář jako nekritické vyhodnocení v terénu zjištěných faktů (Čížmář 2004, 38), s čímž lze jen souhlasit.

Z výše podaného stručného přehledu forem opevnění na hradiscích staršího až středního úseku pozdní doby kamenné – eneolitu je postizitelný určitý vývoj, směřující od jednodušších fortifikací, sestavených z příkopu a vertikální překážky na jeho vnitřní straně k hradbám složitější – dvouplášťové konstrukce. Jejich nástup je bezpečně doložen na počátku středního eneolitu (mladší stupeň KNP/první stupeň KKK – tzv. bolerázský horizont). Určitou zvláštností je pak dvouplášťová hradba z Hlinska, která byla z části opřena o zadní čelo lavice ve svahu kopce. Vedle těchto náročnějších fortifikací musíme počítat i s budováním poněkud jednodušších, zato však víceúčelových překážek, jak je tomu v případě Starých Zámek v Brně–Líšni.

Vstupní koridory a komunikace

Na Rmízu u Laškova považoval V. Houdek za původní bránu průlom v opevnění, který přerušuje valy ve vzdálenosti cca 80 m od jeho západního konce. Není jistě náhodou, že toto přerušení fortifikace respektuje z valné části na mapách značený lesní průsek a lze proto uvažovat o jeho novověkém původu. Dalším možným řešením tohoto problému je využití nápadné sníženiny vedoucí ze Stančovského žlebu

napříč vrstevnicemi vzhůru svahem a ústící mezi 2. a 3. pásmo opevnění. Prodloužíme-li její osu směrem ke 3. valu, projde přibližně místem, kde je dodnes patrné přerušení, a to jak příkopu tak valu. Nachází se uprostřed zmíněné fortifikace a je dosti pravděpodobné, že právě v těchto místech byla umístěna brána čelního typu. Není jisté náhodou, že k této předpokládané bráně směřuje k severu vybíhající ohyb 4. valu. V tomto místě je vzdálenost mezi 4. a 3. valem nejužší, což existenci vstupního koridoru přímo evokuje. Nelze vyloučit, že i průchod 4. pásmem opevnění se skrývá právě ve zmíněném ohybu. Na naše domněnky však může odpovědět pouze řádný archeologický výzkum. V. Houdek se dále zmínil o průlomu ve východní části vnitřního náspu, který sám považoval za novodobý (Houdek 1884, 53). Zbytky vstupu, pravděpodobně menší klešřovitě brány odkryté řezem 1/88 v blízkosti západního nároží 4. valu, nepochybně souvisely až s hradbou zbudovanou nositeli platěnické kultury doby halštatské. Dotkl jsem se již problému částečně prozkoumané brány na hradisku Hlásnice a její odvážné rekonstrukce. Josef Poulík se v nálezové zprávě z výzkumu na této lokalitě zmiňuje o zesílení vstupního prostoru dvěma kamennými zdmi s odkazem na plán C, který se bohužel nedochoval (Poulík 1943). Prokáže-li se vůbec její souvislost s eneolitickým osídlením místa, pak šlo zřejmě o bránu ulicového typu, o jejíž existenci uvažuje například i M. Zápotocký v průchodu mezi dvěma příkopy ze staršího stupně KNP na Cimburku u Kutné Hory. Zde byla dřevěná brána situovaná do proluky mezi příkopy o šířce 5,7 až 6,5 m, cca 3 m široká a 12 m dlouhá (Zápotocký 2000). V Poulíkově nálezové zprávě je rovněž zmínka o spojení kamenných zdí vstupního koridoru s kameny destrukce odkryté ve valu. Na základě této informace je možné uvažovat i o bráně klešřovitě, která by pak pravděpodobně souvisela až s nejmladší fází osídlení ve starší době železné. Na hradisku ve Hlinsku u Lipníku nad Bečvou odkryl J. Pavelčík přerušení fortifikace v prostoru přístupového sedla. Starší opevnění (mladší stupeň KNP, poznámka autora) interpretuje jako koridorovou bránu, kterou tvořila dvě překrývající se křídla palisády. Chodba byla 5 – 5,6 m dlouhá a 1, 42 m široká. Šířka proluky v mladším opevnění byla 4 m, přerušení mezi příkopy 5,6 m. Speciální úpravy terénu či konstrukční prvky, které by souvisely s výstavbou brány nalezeny nebyly (Pavelčík 2001a).

Při výzkumu opevnění Hradu u Bílovic byly odkryty tři kůlové jamky. Zatímco jamce v čelní kamenné zdi lze bez rozpaků přiřknout funkci stabilizačního prvku čela hradby, u dvou ostatních se nabízí více možností; mohly být součástí konstrukce zadní stěny hradby či přístupové rampy, ale zcela vyloučit nelze ani jejich souvislost s bránou,

pro jejíž přítomnost právě na JZ konci opevnění svědčí mnohé indicie. Vedle morfologie terénu i přítomnost značného množství archeologického materiálu ve výplni příkopu. Ten v jiných zkoumaných úsecích zcela chyběl. Ukazuje se totiž, že jde o jev obecnějšího charakteru, vysvětlovaný právě přítomností komunikace. V případě Hradu u Bílovic by vedla i těsně kolem smetiště, které se nacházelo jen asi 20–30 m od místa výzkumu (Šmíd 2004a).

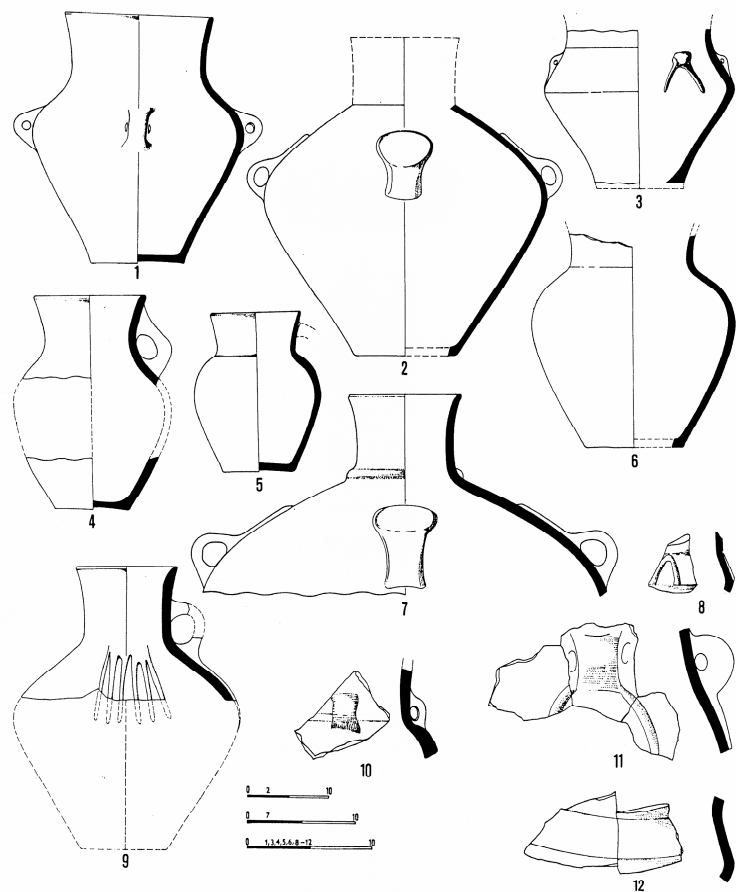
Vstupy v podobě přerušení příkopu bez dalších zjevných konstrukčních prvků vykazují přibližně stejné hodnoty jako brány výstavnějších fortifikací. Na Starých Zámcích v Brně–Líšni byl vstupní prostor široký 3,4 m, na Čubernici u Ohrozimi 3,5 m.

Z výše uvedeného přehledu je zřejmé, že disponujeme jen velmi skrovnými informacemi o podobě bran hradisek z námi sledovaného období. Vesměs se jedná o šířku přerušení příkopů a navazující šířku průlomu v někdejší hradbě. Lze předpokládat, i když ne zcela bezvýhradně, že konstrukce brány zhruba odpovídala složitosti konstrukce opevnění. Byla pravděpodobně jiná pokud hradbu tvořila jednoduchá palisáda než u hradby hlubšího profilu.

Ještě jednou se vrátím v této kapitole k výšinné osadě ve Hlinsku, kde se J. Pavelčík zmiňuje o štětované cestě vedoucí z přístupového sedla vstupní branou obou hradeb (koridorové i čelního typu) dovnitř hradiska a dále podél opevnění k nezastavěnému prostoru. Rovněž na Rmízu jsme zachytili na dvou protilehlých místech (podél jižní terasy a na vnitřní straně třetího valu, západně od domnělé brány) cca 2 m široký pruh několika vrstev drobných kamenů, běžících podél opevnění. Charakter těchto struktur společně se značným množstvím „zašlapané“ keramiky a zvířecích kostí mezi kameny přímo vnucuje interpretaci, že se jednalo o komunikaci, která je na základě stratigrafie a nalezeného materiálu mladší než nejstarší hradba s čelní kamennou zdí. Vznikla až v průběhu II. stupně KNP.

Hospodářství

Charakter námi prováděných výzkumů detailnější pohled do hospodářské struktury hradiska prakticky neumožnil. Jak vyplynulo z předchozího textu, soustředil se především na opevnění a jen několik málo zjišťovacích sond bylo položeno na různých místech sídliště. Svou velikostí, maximálně několik m², v tomto směru ani mnoho říci nemohly. Přesto některé nálezy o charakteru života zdejších obyvatel



Obr.22. Rmíz u Laškova. Keramika staršího stupně KNP – amfory a džbány.

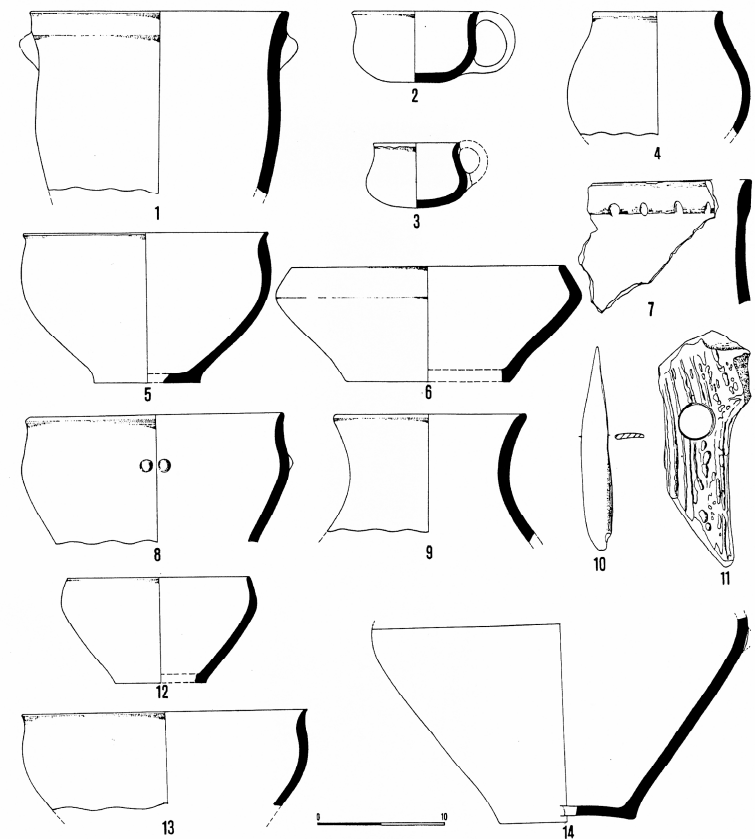
mnohé napověděly. Chemismus zdejších uloženin, především těch spodních, je natolik příznivý, že téměř dokonale konzervoval zvířecí kosti, které tvoří podstatnou část archeologických nálezů. První zevrubný pohled do hospodářství eneolitických osadníků jsme získali jejich rozbořením. Umístění hradiska v pásmu Bouzovské vrchoviny s nedozírnými lesními porosty v zázemí samo o sobě evokuje představu o lovu divoče žijící zvěře. V tomto směru byl rozbor vzorku zvířecích kostí z hradiska překvapující: tur domácí (*Bos primigenius*) 90 %, pes (*Canis familiaris*) 3 %, jelen (*Cervus elephus*) 2 %, srnec (*Capreolus capreolus*) 2 %, bobr (*Castor fiber*) 1 %, neurčené 1 %. Zbývající procento tvořily kosti lidské, ale o těch se zmíním až později. Pro nás je důležité, že naprosto převažující složku ve skladbě zvířecích kostí tvoří domestikovaná forma tura a jen zcela zanedbatelnou část kostí lovené zvěře. V případě jelena a srnce se jednalo o zlomky paroží, u kterých nemůžeme vyloučit, že šlo o shozy záměrně sbírané a používané na výrobu nástrojů. Pro období eneolitu se již předpokládá, že domestikované formy skotu a drobných přežvýkavců nebyly chovány výslovně jen pro maso, ale i pro vedlejší produkty (mléko a srst), které byly dále zpracovávány. Domácí zvířata se pravděpodobně volně popásala, protože o jejich ustájení nemáme žádné doklady. Jako ohrada se v případě Rmízu nabízí prostor mezi 1. a 2. pásmem opevnění o rozloze 6,5 ha. Na zimu bylo stádo pravděpodobně značně redukováno. Jedním z důvodů, vedle zajištění bílkovinné složky potravy pro členy komunity, byl nedostatek píce. V souvislosti s tím bych se rád zmínilo o nálezů srpu, lépe řečeno toho co se z něho do dnešních dnů dochovalo. V první nadložní vrstvě v jedné ze sond na vnitřní straně 3. valu jsme odkryli složení 5 pazourkových čepelí srpu, původně zasazených do dřevěné rukojeti. Ta se z pochopitelných důvodů nedochovala. Jedná se o drobné čepel trapezovitého tvaru se záměrně ozubeným pracovním břitem, potaženým lesklým křemičitým povlakem (obr. 26). Tři z čepelí jsou zhotoveny ze silicitu glacienních sedimentů, jedna k krakovsko-čenstochovské jury a jedna z rohovce typu Stránská skála. Za určení děkuji A. Přichystalovi z Př.F MU v Brně. Na některých čepelích jsou dosud patrné stopy pryskyřice, kterou byly utěsněny v dřevěné rukojeti. Srp byl určen nejspíš ke sklizni obilovin, ale vzhledem k tomu, že v bezprostředním okolí hradiska nejsou a pravděpodobně ani nebyly vhodné podmínky pro jejich pěstování, neodmítal bych představu, že sloužil k získávání žíru pro dobytek. Bohužel nebyla při našich výzkumech věnovaná náležitá pozornost plavení obsahu objektů či vzorků z vrstev, které díky svým vynikajícím konzervačním vlastnostem jistě obsahují značné množství organických zbytků rostlin, byť ve

zuhelnatělé podobě. Uhlíky získané ze žlábků na vnitřní straně nejstarší hradby byly E. Opravilem určeny jako dub (*Quercus*) a topol či vrba (*Populus/Salix*). Zuhelnatělé obilky však byly součástí žárových pohřbů na nedalekých mohylových pohřebištích v polohách Křemela I a Křemela II. Obilí, coby milodar, se octlo na hranici společně s nebožtíkem. Jeho zuhelnatělé obilky, v tomto konkrétním případě pšenice dvouzrnky (*Triticum dicoccon*), se pak s lidskými kostmi dostaly do uren a s nimi do hrobu. Na sídlišti pod hradiskem byla na okraji jedné stavební jámy odkryta sušící pec se zuhelnatělou vsázkou obilí vymetenou do předpeční jámy. Ta obsahovala obilky pšenice dvouzrnky (*Triticum dicoccon*), pšenice jednozrnky (*Triticum monococcum*), pšenice obecné (*Triticum aestivum*), sveřepu stoklasy (*Bromus secalinus*) a ječmene obecného (*Hordeum vulgare*). Je zcela nepochybné, že právě zmíněné sídliště o rozloze několika hektarů, které existovalo, počínaje mladším stupněm KNP až do opuštění hradiska ve středním eneolitu, tvořilo jeho hospodářské zázemí.

Vedle obilí máme doloženo pěstování lnu, jehož zbytky byly nalezeny v podobě několika petrifikovaných vrstev zuhelnatělé textilie rovněž na nedalekém mohylovém pohřebišti. Pozůstatky látky původně určené jako vlna (Šmíd 1990) se pod elektronovým mikroskopem ukázaly jako vlákna rostlinného původu, a sice zmíněného lnu.

V souvislosti s pěstovanými plodinami nebude od věci připomenout, že obdobná skladba obilí byla zjištěna i na výšinných sídlištích Staré Zámky v Brně–Líšni, kde byla navíc identifikována obilka ovsa hřebilkatého (*Avena strigosa* Schreb.) a ve Hlinsku u Lipníku nad Bečvou. Zde v objektech nalezené obilky patřily pšenici jednozrnce a dvouzrnce s tím, že převažoval výskyt pšenice dvouzrnky, která byla hlavní obilovinou. Rozborem nalezených semen byl dále prokázán vysoký stupeň zaplevelení polí (Tampír 1975, 368–369).

Zmínil jsem se, že vrstva B v prostoru mezi 3. a 4. valem vykazovala zvýšený obsah drobných úštěpů kulmské břidlice, což nepochybně souvisí se zatím nezjištěnými stavebními aktivitami. V ostatních vrstvách včetně té nejmladší nebyl výskyt ostrých úlomků horniny zdaleka tak markantní. V době výstavby halštatské hradby, jejíž komory byly vyplněny kamennou sutí získávanou pravděpodobně při prohlubování příkopu, byla vrstva B překryta vrstvou A a k její kontaminaci tímto materiálem proto nemohlo dojít. Snad ještě jeden důležitý poznatek: úlomky nacházené ve vrstvě B se barvou i charakterem lišily od materiálu (zvětraného podloží), který tvořil výplň halštatské hradby a odpovídaly spíše odpadu, který vzniká při opracování kompaktního kamene. Sled uloženin na vnitřní straně 3. valu hovoří



Obr.23. Rmíz u Laškova. Keramika mladšího stupně KNP.

jednoznačně o tom, že v době vzniku vrstvy B byla nejstarší hradba s čelní kamennou zdí již v troskách a pravděpodobně i sekundárně zužitkována. Její místo zaujala mnohem později, v některém z klasic-
kých stupňů KKK, hradba nová, vztyčená ze dřeva a hlíny.

Řemeslo

O keramice již bylo řečeno mnohé a proto jen stručně. Hrnčířské zboží staršího stupně je po všech stránkách velmi kvalitní, a to jak zpracováním a povrchovou úpravou keramické hmoty, tak i vypálením. To platí samozřejmě především o stolní keramice, ale ani hrubší kuchyňské zboží nebylo odbýváno. Je velmi pravděpodobné, že na kvalitě keramiky se do značné míry podepsalo i prostředí v němž byla dlouhá tisíciletí deponována. Spodní část zdejšího souvrství nejevila sebemenší známky vlhkosti, a to bez rozdílu, ve kterém ročním období byl výzkum realizován.

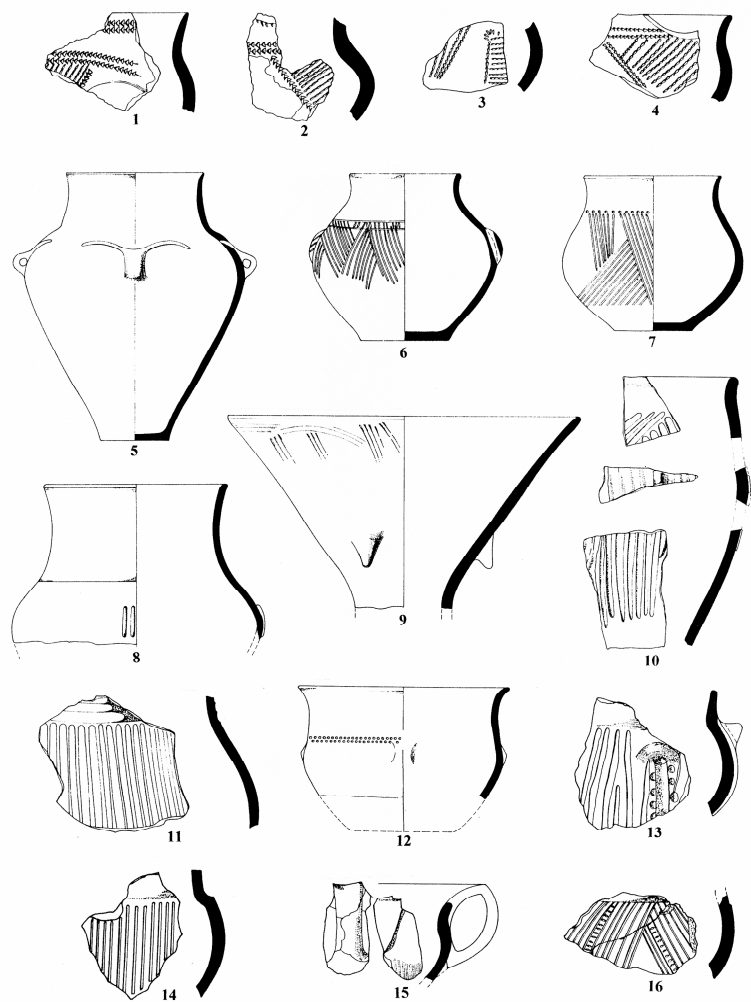
Domníváme se, že hrnčířské výrobky tohoto období byly již vypalovány v redukčních dvoukomorových pecích, kde rošt odděloval kopuli se vsázkou keramiky od ohniště. Součástí tohoto vypalovacího zařízení byla předpecní jáma, která usnadňovala obsluhu pece. Pece tohoto typu byly dosud odkryty pouze na dvou eneolitických hradiscích, a sice na Kramolíně na Třebíčsku a ve Hlinsku u Lipníku nad Bečvou. Zatímco u pece z Kramolína nelze vyloučit, že souvisí až s halštatským osídlením lokality, ve Hlinsku jiné než eneolitické osídlení dosud zjištěno nebylo. Předpokladem výroby vysoce kvalitní keramiky je, že byla produktem specializovaného řemeslníka.

Dalším důležitým odvětvím byla textilní výroba, s jejímiž doklady jsme se setkávali na všech místech sídliště, a to v podobě přeslenů, objevujících se v kulturních vrstvách v hojném množství. Celkem běžná jsou i závaží tkalcovských stavů různých forem (válcovitá, kuželovitá, jehlanovitá či bochánkovitá), vyráběná z pálené i nepálené hlíny. Kvalitu produkovaného textilu dokresluje již zmíněná petrifikovaná lněná látka, tkaná v plátňové vazbě. Nítě obou soustav jsou krouceny S zákrutem 60° a 80°. Tloušťka nití silně ovlivněná petrifikací se pohybuje od 0,4 do 0,6 mm. Pokud se niti kříží v pravém úhlu, vychází dostava 13 nití na 1 cm. Tolik k textilií M. Kostelníková. Další doklad použití textilu se dochoval jako otisk v zoxidovaném povrchu měděné sekerky vyzvednuté z mohyly na pohřebišti KNP v poloze Džbán u Náměště na Hané. Z otisku lze bohužel určit jen to, že textilie byla tkaná v plátňové vazbě. Sekerka byla zabalena do látky a pravděpodobně jako obětina dodatečně vložena do mohyly (Šmíd 2005).

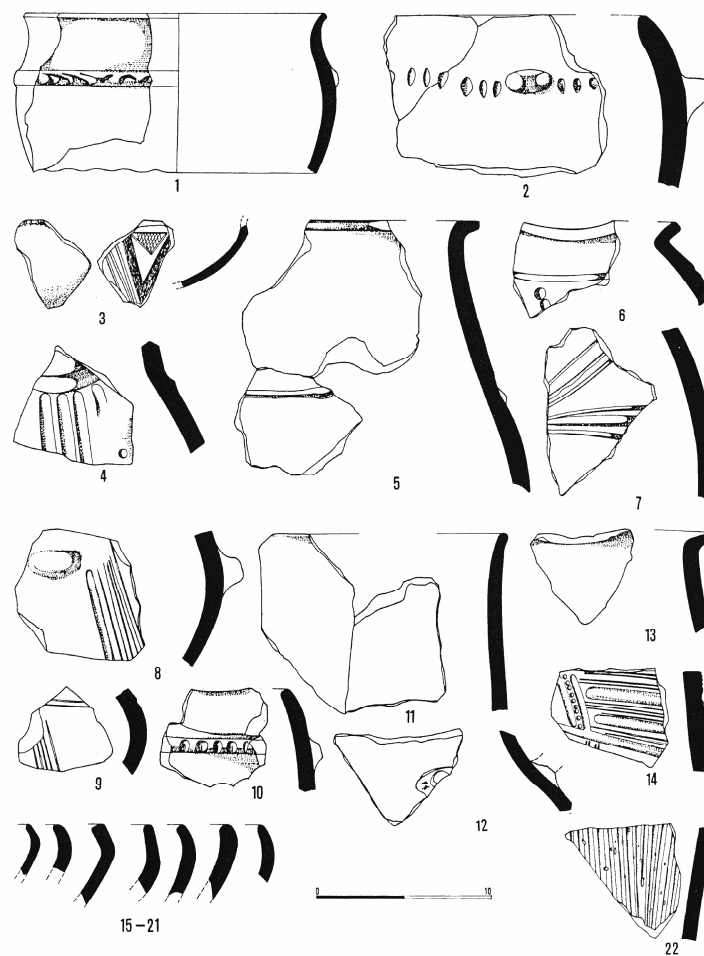
Třetí nejpočetnější skupinu artefaktů z Rmízu tvoří nástroje z parohu a kosti. I když se jedná převážně o řemeslně dokonale zvládnuté nástroje, musíme podotknout, že odpovídají běžnému standardu své doby. Vedle šidel, hladidel, dlát, hrotů a klínů zaujmou pozornost především kopáče s provrtem, vyráběné z jeleních parohů (obr. 27).

Kamenná industrie tvoří v rámci získané kolekce materiálu celkem nepočetnou skupinu artefaktů či výrobního odpadu. V souboru štípané industrie převažují drobné úštěpy a zcela výjimečně se objevují i hotové nástroje, například drobné škrabadlo na čepeli, hrot šípu či srpová čepel. K výrobě těchto nástrojů používali obyvatelé osady různých surovinových zdrojů, což je zřejmé z petrografického určení již dříve prezentovaných srpových čepelí. Poněkud nás překvapila přítomnost rohovce typu Stránská skála v Brně, nicméně čerpání suroviny právě z tohoto zdroje máme doloženo právě v průběhu staršího stupně kultury nálevkovitých pohárů, což odpovídá pozici i našeho srpů. Mezi broušenými nástroji převládají drobné sekerky a klínky lichoběžníkovitého tvaru, zlomky sekeromlatů různé velikosti s oblým a jen výjimečně se šikmým tylem. Naší pozornosti by neměla uniknout drobná kamenná destička s provrtem, vzdáleně připomínající miniaturní sekeromlat. Tyto předměty, donedávna opravdu považované za závěsky, však sloužily pravděpodobně jinému účelu. Detailním rozбором početné skupiny těchto předmětů z hradiska ve Hlinsku došel J. Pavelčík k závěru, že se jedná o ložiska svislých os vrtacích souprav kamenných artefaktů a přiklonil se tak k již dříve prezentovanému závěru S. N. Bibikova (Pavelčík 1986, 214).

Eneolit, někdy i chalkolit je, jak už sám název napovídá, úsekem lidských dějin, kdy se ke slovu hlásí metalurgie, v našem případě mědi. Měděné předměty jsme až do zcela nedávné doby z našeho hradiska zcela postrádali. Teprve v letošním roce byl na sídlišti objeven depot dvou měděných předmětů, a sice sekery s vějířovitě tvarovaným ostřím a čepel dýky (obr. 28:5, 6). Na její bázi jsou patrné otvory po pěti upevňovacích nýtech. Ty však součástí nálezu nebyly a je proto pravděpodobné, že čepel byla uložena do země jen jako polotovar, bez rukojeti. Váha obou předmětů činí 352 g, tedy nebývalé množství v porovnání se všemi nálezy z mohylových pohřebišť, jejichž celková váha se pohybuje pouze v desítkách gramů. Z toho lze usoudit, že nalezená dýka se sekerou představovaly ve své době poměrně slušné jmění. Při výzkumu na sídlišti pod hradiskem byl z jednoho objektu vyzvednut drobný slitek mědi, který je možné považovat za doklad místních kovoliteckých aktivit. Analýza slitku a měděných šperků z pohřebišť prokázala, že jejich chemické složení zhruba odpovídá mědi z východoalpských středisek těžby. Za doklad kontaktu obyvatel sídliště s touto oblastí je možné považovat zlomek nádoby s výzdobou v podobě soustředných kruhů, provedenou technikou brázděného vpichu. Použitý motiv a nakonec i technika provedení (hrubší forma brázděného vpichu) jsou domácímu prostředí zcela cizí, zato však téměř identické s výzdo-



Obr.24. Rmíz u Laškova. 1-4 keramika zdobená brázděným vpichem; 5 amfora nalezená pod destrukcí nejstarší hradby; 6, 7, 9 keramika boletázského horizontu; ostatní - klasická fáze KKK.



Obr.25. Rmíz u Laškova. Keramika kultury platěnické doby halštatské, kultury lužické (11, 12) a laténské (22).

bou na keramice kultury Mondsee, jejíž rozkvět ve výše zmíněné oblasti spadá do závěru starého a počátku středního eneolitu. Poměrně známý je depot měděných předmětů z Hlinska, jehož součástí byly tři kruhové terče, dvě náušnice a brýlovitý závěsek (Pavelčík 1979), ale také z Brna–Líšně, kde byly z první eneolitické vrstvy vyzvednuty sekera s nasadním otvorem, plochá klínovitá sekera, dláto a šídlo (Medunová 1964). Škoda jen, že se nedochoval depot měděných seker a dýk nalezený před rokem 1887 poblíž hradiska Čubernice u Ohrozimi. Kusé zprávy hovoří jednou o 16, podruhé až o 30 předmětech. J. Říhovskému se podařilo z depotu identifikovat a zdokumentovat pouze dvě ploché sekerky (obr. 287:1, 2) uložené pod lokalitou Plumlov (Říhovský 1992). Jedna měděná sekera byla nalezena i na výšinném sídlišti Čechovsko u Čechovic (obr. 28:4). Sekeru s lištami z Obrovky nohy u Otaslavic lze spojit až s mladším osídlením lokality stejně jako dva drobné kroužky z Hradu u Bílovic, které jsou pravděpodobně bronzové (obr. 28:3; 8, 9).

Poměrně často jsme při zpracování materiálu pozorovali na keramice, ale nejen na ní, stopy tmavé hmoty pryskyřičné konsistence. Jak jsme zjistili, sloužila k reparaci nádob, a to jednak k zacelení prasklin, ale také například k zacelení a vyhlazení nárazem poškozeného okraje. Používala se i k upevnění srpových čepelí z pazourku do dřevěné či parohové rukojeti srpů. Až potud šlo o běžnou každodenní činnost, která vyžadovala jen běžnou řemeslnickou dovednost. Ve zcela jiném světle se používání černé smolné hmoty jeví až v okamžiku, kdy se nám podaří analyzovat její složení. Jde o zvláštní extrakt z březové kůry, k jehož získání je třeba složitých téměř alchymistických procedur. Lze proto předpokládat, že jeho výroba byla rovněž věcí specializovaného řemesla.

Duchovní svět obyvatel eneolitických hradisek

O duchovních představách obyvatel eneolitických hradisek na východním okraji Dražanské a Zábřežské vrchoviny máme určité povědomí díky mohylovým pohřebištím. Jejich počet jen v okolí Rmízu vzrostl dnes již na 5, přičemž dvě z nich (v polohách Křemela I a Křemela II) se nacházejí v jeho bezprostřední blízkosti. Dosavadní poznatky naznačují, že výběr místa posledního odpočinku podléhal určitým striktně dodržovaným zákonitostem. Pohřebiště byla situována pod vrcholem kopce na k východu exponovaném svahu a oddělena od sídlišť proláklinou, sedlem či vodotečí. Zesnulí byli spalováni na hranicích společně s osobními věcmi. V dosahu žáru hranice se ocitly i nádoby, jež byly součástí hrobové výbavy, neboť velmi často nesou zřetelné stopy

vysokého žáru. Nezbytným milodarem byly obilniny, jejichž zuhelnatělé pozůstatky jsou pravidelně nacházeny při plavení obsahu uren. Podporují naše předpoklady o převážně zemědělském charakteru populace. Obecně se má zato, že spalování zesnulých souvisí s vírou v existenci duše. V takovém případě byla kremace chápána jako rituální očista, během které se duše zbavila mrtvého těla. Oheň se tak stal důležitou součástí celého rituálu. Dokladem víry v existenci duše – animismu – jsou i dušníky, otvory záměrně prorážené do dna popelnic, se kterými se na pohřebištích uvedeného typu rovněž běžně setkáváme. Je velmi pravděpodobné, že spalování zesnulých souviselo s uctíváním Sluce jako přírodního božstva. Naši domněnku podporuje skutečnost, že východ (Slunce) hrál rozhodující roli při výběru stanoviště pro umístění pohřebiště (vždy k východu exponovaný svah), při astronomické orientaci mohyl (delší osou ve směru Z–V) a nakonec i při ukládání hrobů do mohyl (preferována bývá východní hrana vnitřní konstrukce nebo jen východní polovina mohyly). Je naprosto přirozené, že s rozvojem lidské společnosti se rozvíjí i religiózní myšlení. I ono se vyvíjí, přičemž čerpá jednak z vlastních vnitřních zdrojů, jednak z podnětů přicházejících z venčí. V krajním případě může odrážet i společenské postavení jednotlivců v dané společnosti. Zůstaneme-li u již zmíněného mladšího stupně nálevkovitých pohárů, pozorujeme postupné zjednodušování pohřebního ritu. To se netýkalo ani tak vlastního pohřebního aktu jako samotných mohyl. Jejich konstrukce se během doby podstatně zjednodušila, a sice od mohyl s vnitřní kamennou konstrukcí v podobě obvodové zídky ve tvaru obdélníku, eventuálně oválu, až po mohyly, které konstrukce postrádají. Kameny jsou pak použity jen na překrytí vlastního hrobu. Jednotlivé typy mohyl se zpravidla vyskytují na jednom pohřebišti a je tomu tak i v případě dvou nekropolí, které spojujeme s hradiskem na Rmízu. Jedná se o mohylníky v polohách Křemela I a Křemela II. V poloze Křemela I najdeme převážně mohyly s mohutnou kamennou konstrukcí (na výstavbu bylo použito až 30 m² kamene) na mladší nekropoli je jich v mohylách jen poskrovnu. Stále otevřeným problémem zůstává, jak a kde pohřbívali obyvatelé Rmízu během nejstarší fáze existence sídliště, tedy zhruba po dobu 200–300 let, v baalberské fázi I. stupně KNP. Zatím jediné hroby z tohoto úseku KNP byly v rámci Moravy odkryty na nedalekém Kosíři u Slatinek, a to jednak v mohylách se souvislým kamenným pláštěm (použito až 50 m² kamene), jednak v prostoru mezi nimi. Vždy však byla nespálená těla zesnulých uložena ve skříňkách sestavených z plochých kamenů stavěných na hranu. Vzhledem ke zcela výjimečnému postavení našeho hradiska v systému nížinných i výšinných sídlišť střední Moravy lze



Obr.26. Rmíz u Laškova. Sestava pazourkových čepelí eneolitického srpu.

předpokládat, že disponovalo vlastním pohřebišťem, které se však nepodařilo dosud objevit. Vezmeme-li jako výchozí modelovou situaci baalberskou část pohřebiště na Kosříně, pak se výběr polohy pro jeho umístění nijak neliší od polohy nekropolí mladšího stupně KNP. I zde můžeme předpokládat jeho umístění na k východu exponovaném svahu a kostrové pohřby v kamenných skříňkách buď v mohylách, nebo jen tak zapuštěných do prosté země. Je až nápadné, že založení nekropole v poloze Křemela I spadá do období, kdy prakticky přestala fungovat nejstarší hradba s čelní kamennou zdí. Při popisu třetího pásma opevnění jsem konstatoval, že v tělese valu postrádám hmotu hradby, coby účinné obranné bariéry. V souvislosti s tím se nabízí řešení, zda právě materiál z hradby nebyl použit na stavbu kamenných konstrukcí mohyl na zmíněné nekropoli. Jejich stavba si vyžádala stovky a stovky kubíků kamene, ale stopy těžby jsme v širším okolí pohřebiště nenašli. Součástí mohylových násypů je zpravidla i sídlištní materiál v podobě mazanice (i s otisky prutů), keramiky, broušené a štípané industrie. Možná, že právě on spolu s kamennými konstrukcemi připomínajícími dům zajišťoval duchovní kontinuitu mezi sídlištěm a pohřebišťem.

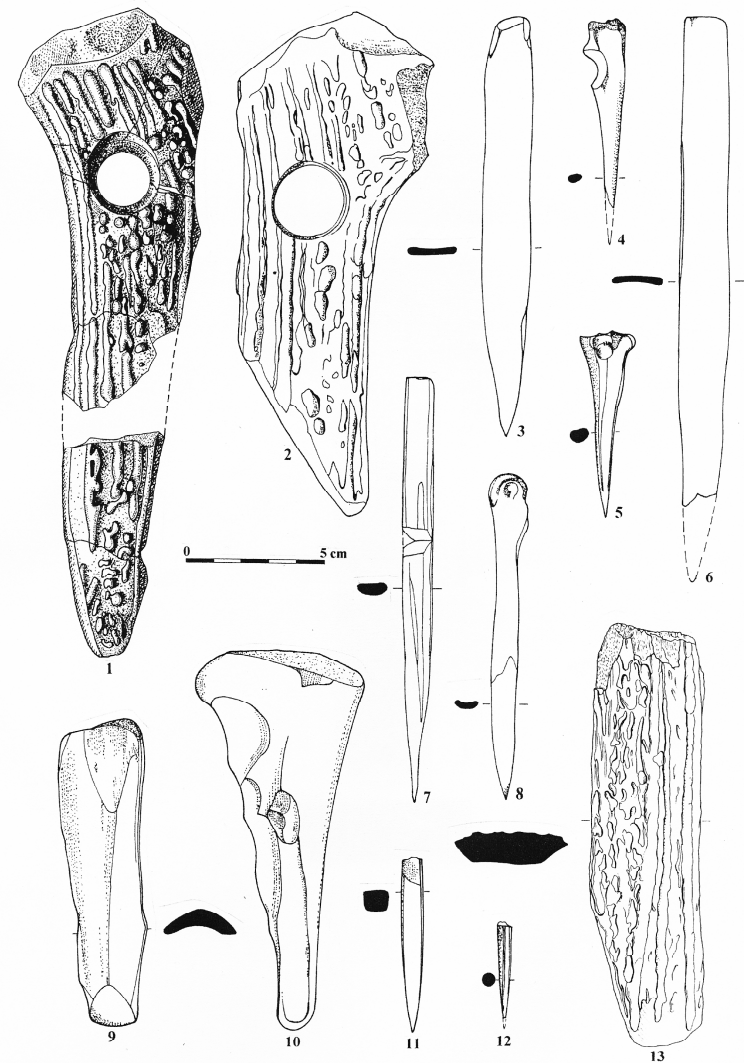
Jen těžko se hledá vysvětlení k nálezům lidských kostí, popřípadě celých lidských skeletů v sídlištních vrstvách eneolitických sídlišť, mezi nimiž ani Rmíz není žádnou výjimkou. Lidské kosti zde tvořily 1 % vybraného vzorku nalezených kostí a v jedné ze sond mezi 3. a 4. valem byla nalezena část lidského skeletu se stopami opálení. Na hradisku ve Hlinsku byl u jedné z chat nalezen rituální pohřeb tělesně postižené ženy s kamenným sekeromlatem položeným přes břicho. J. Pavelčík se v souvislosti s tímto nálezem zmiňuje o tom, že tělesně postižení lidé byli našimi předky považováni za jedince poznamenané bohy a tím obdařené nadpřirozenými schopnostmi, a předpokládá proto v případě této ženy její zcela výjimečné postavení v rámci tamní komunity (šamanka, kněžka – Pavelčík 1989). Při výzkumu eneolitického hradiska Staré Zámky v Brně-Líšni obsahovaly eneolitické kulturní vrstvy poměrně značné množství rozptýlených lidských kostí. Charakter dochovaného antropologického materiálu vedl A. Medunovou k závěru, že se nejedná o doklad antropofagie. Postrádala stopy řezání a jiného poškození těch částí těla, kde lze získat potravu. To ji vedlo k úvaze, že obyvatelé osady byli pobiti při nějakém přepadu a jejich těla ponechána napospas divoké zvěři (Medunová 1961).

K dokladům kultury patří i hliněné bubny, jejichž nálezy se váží na mladší stupeň kultury nálevkovitých pohárů a sídliště na Rmízu nebylo ani v tomto směru žádnou výjimkou.

Počínaje paleolitem jsou významnou složkou materiální kultury lidských populací tvůrčí projevy, realizované, mimo jiné, formou lidské a zvířecí plastiky. Tento tvůrčí a duchovní fenomén, vrcholící v rámci staršího pravěku v mladoneolitické kultuře s moravskou malovanou keramikou, má své pokračování i v eneolitu. Drobné lidské, ale především zvířecí terakoty jsou součástí nálezových fondů z většiny výšinných eneolitických sídlišť střední Moravy a 2 byly nalezeny i na Rmízu. Obě jsou antropomorfní, tedy lidské. Zatímco jedna z nich s výrazně modelovaným pohlavím ztvárňuje bez všech pochybností muže, druhá s odlomenou levou nohou postrádá jakékoliv primární či sekundární pohlavní znaky (obr. 29:1, 2). V obou případech jde o plastiky silně stylizované s tělem v průřezu oválným až kruhovým. Ruce jsou naznačeny drobnými výčnělky stejně jako nohy, které však proporčně více odpovídají lidskému tělu. Plastika se zvýrazněným pohlavím má sice nohy odlomené uprostřed stehna, ale i jejich zachovalá část naznačuje, že byly modelovány více či méně realisticky. Lidské figurky obdobného charakteru známe z Olomouce – Olomouckého kopce a z hradiska na Čubernici u Ohrozimi na Prostějovsku. Na olomouckém sídlišti byly dosud nalezeny tři lidské plastiky z nichž pouze dvě byly zveřejněny

(Pavelčík 1994, 205–206; obr. 29:4, 6). Dvě z nich se podobají plastice bez pohlavních znaků ze Rmízu, třetí pak představuje miniaturu muže s pregnantně vymodelovaným pohlavím a obličejem, jež vzdáleně připomíná lengyelskou soví hlavičku (obr. 29:6). Ohrozimskou plastiku s výrazně modelovaným mužským pohlavím považoval A. Gottwald za neuměle provedenou sošku zvířete (Gottwald 1937, 6). Teprve J. Pavelčík v ní rozpoznal ztvárněnou postavu muže. Celkově lze říci, že se lidské plastiky z výšinných sídlišť střední Moravy svým realistickým provedením vymykají hliněným idolům závěru staršího a počátku středního eneolitu. Zatímco z prostředí baalberské skupiny hliněné idoly zcela postrádáme, v kulturách s brázděným vpichem, představujících v Karpatské kotlině předbolerázský horizont, se objevují silně stylizované kvadratické idoly s plošně aplikovanou výzdobou (na Moravě Křepice). Jsou však na rozdíl od plastik ze střední Moravy ženské. Pravděpodobně jsou projevem dozívajících lengyelských tradic a jejich výskyt hranicí dvou odlišných substrátů dalšího vývoje, a sice lengyelkého a nálevkovitých pohárů. S nástupem kultury s kanelovanou keramikou přicházejí idoly ploché, tedy zcela odlišné.

Daleko obsáhlejší skupinu tvoří plastiky zoomorfní, se kterými se setkáme téměř na všech výšinných eneolitických sídlištích a věřím, že ani Rmíz nebude do budoucna v tomto směru výjimkou. Známe je z Olomouckého kopce, Hradu u Bílovic, Čubernice, Obrovy nohy u Otaslavic, Zelené Hory a nově objeveného výšinného sídliště v poloze Nad rybníkem u Přemyslovic. Rozborem eneolitických zoomorfních plastik se podrobně zabýval J. Pavelčík (1982, 1994), který zpracoval obsáhlou kolekci drobných terakot z hradiska ve Hlinsku a jiných, stejně datovaných lokalit. Na základě tvaru těla a primárních a sekundárních znaků došel k závěru, že ve většině případů se jedná o bachyně. Při pohledu na hliněná zvířátka ze střední Moravy však neuniknou naší pozornosti rozdíly v jejich anatomii. Zatímco plastiku z Čubernice u Ohrozimi můžeme skutečně připsat bachyni (obr. 29:10), terakota z Obrovy nohy u Otaslavic má spíše podobu medvědice (obr. 29:7). Některé plastiky jsou naopak tak stylizované, že záleží jen na naší fantazii, či duši jim vdechne (obr. 29:8) Jiří Pavelčík hledá použití drobných terakot v náboženském životě obyvatel sídlišť námi sledovaného období (Pavelčík 1982, 274). Vladimír Podborský tyto závěry dále rozvíjí v tom smyslu, že sošky se vztahují k životu nikoliv ke smrti či záhrobní. Jde tedy o předměty kultu života: pomůcky magie plodnosti, symboly plodnosti a úrodnosti (Podborský 1983, 86–87). Toto vysvětlení lze akceptovat i v případě plastik mužů. Zástupcem zatím nepřilíš početné skupiny drobných zvířecích terakot je plastika bez zvláštních



Obr.27. Rmíz u Laškova. Kostěná a parohová industrie.

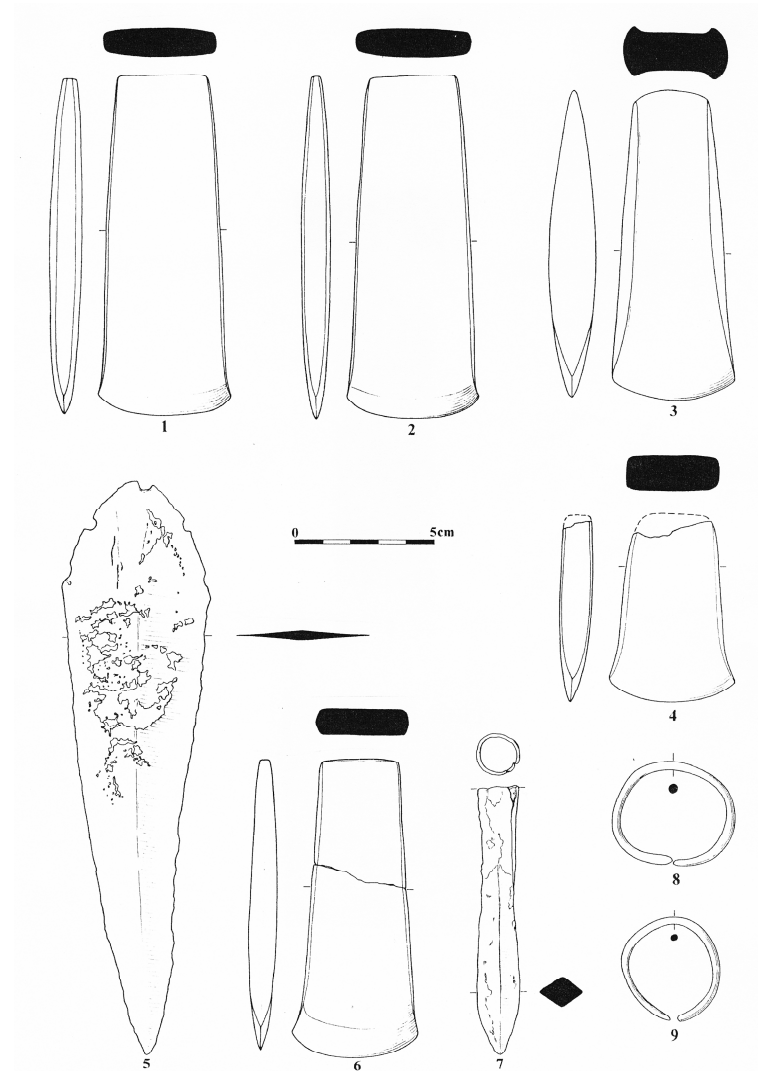
pohlavních znaků z Přemyslovic. Při pohledu seshora je však zřejmé, že i v tomto případě se jedná o březí samici (obr. 29:13). J. Pavelčík upozornil na jednu velmi závažnou skutečnost, a sice, že se antropomorfní i zoomorfní plastika objevuje především na výšinných sídlištích. Tento jev je třeba sledovat a ověřovat, protože může mít značný význam pro vydělení určitých regionů v rámci jedné oblasti, přičemž důležitou roli mohl sehrát převažující zdroj obživy (ve výše položených oblastech pastevectví, v nížinách zemědělství).

O úrovni estetického cítění napoví mnohé již sama keramika, její výzdoba, a to jak plastická, rytá, tak i malovaná, ale zejména ozdoby a šperky, které sloužily ke krášení těla i oděvu. Přesto, že je tvarová škála nádob ze staršího eneolitického sídelního horizontu na Rmízu značně omezená, překvapí jednoduchostí a možná právě proto i dokonalostí forem. Původně byla zdobena jen drobnými plastickými výčnělky a lištami, postupem doby se však objevil jednoduchý rytý ornament, vyplněný bílou hmotou – inkrustací. Velmi působivá je v tomto směru keramika zdobená brázděným vpichem, na které bílý plošný dekor ostře kontrastuje s tmavým leštěným povrchem. Na počátku mladšího stupně KNP inkrustovaná výzdoba zvolna ustupuje a je nahrazena žlábkováním, jehož estetické působení je založeno na efektu střídání světla a stínu.

Šperků a ozdob se nám dochovalo až pohřichu málo. Vyskytují se měděné ozdoby v podobě kruhových terčů se dvěma otvory k zavěšení a jejich hliněné napodobeniny, náušnice typu Hlinsko (jednoduchá měděná spirála opatřená háčkem) eventuálně brýlovité či jazykovité závěsky. Z mohylových pohřebišť známe náhrdelník z provrtaných zubů a měděných trubiček a zlomky kostěných destiček, které sloužily jako nášivka oděvu. K celkem běžným nálezům patří kusy krevele se stopami obrusu. Můžeme jen hádat, že se získané červenohnědé barvivo používalo k líčení obličeje, popřípadě jiných částí těla, jak jsme toho svědky dodnes u některých přírodních národů.

Postavení Rmízu ve struktuře soudobých sídlišť

Výšinné sídliště Rmíz u Laškova představuje archeologickou lokalitu mimořádného významu, což ostatně vyplynulo z předcházejícího textu. Její jedinečnost podtrhuje hned několik skutečností. V prvé řadě se jedná o zatím nejstarší opevněnou osadu kultury nálevkovitých pohárů v regionu, jejíž počátky sahají do první třetiny 4. tisíciletí před n. l. Z pohledu relativní chronologie se jedná o počátek mladší fáze jmenované kultury (KNP IB1). V té době byla nejdříve položená část sídliště



Obr.28. Kovové předměty z eneolitických výšinných sídlišť střední Moravy. 1, 2 Ohrozim – Čubernice (Cu); 3 Otaslavice – Obrova noha (bronz); 4 Čechovice – Čechovsko (Cu); 5–7 Náměšř na Hané – Rmíz (5, 6–Cu, 7–Fe); 8, 9 Bílovice – Hrad u Bílovic (bronz).

o celkové rozloze více jak 17 hektarů obehnána hradbou s čelní kamennou zdí, ohraničující plochu cca 9,4 ha. Dodejme jen, že jde bez nadsázky o dosud nejstarší odkrytou hradbu podobné konstrukce ve střední Evropě. Větší rozlohou může být snad jen sídliště v Olomouci–Olomouckém kopci, jehož počátky v rámci KNP sahají rovněž do staršího stupně této kultury, to je však podle dosud publikovaného materiálu přece jen o něco mladší. Také není dodnes zřejmé, zda bylo toto sídliště v eneolitu opevněno. Pokud ano, jsou jeho stopy setřeny pozdějším pravěkým a hlavně středověkým osídlením. Hradisko Rmíz proto působí v kontextu s dosud známým osídlením regionu, které představuje zhruba dvě desítky registrovaných otevřených osad tohoto horizontu, rozptýlených na ploše Olomouckého a Prostějovského okresu, poněkud izolovaně. Snad právě proto bylo zbudováno tak náročné opevnění. Dosavadní nálezy a nakonec i OCR data naznačují, že v eneolitu zde osídlení trvalo bez zjevného přerušení po dobu téměř 500 let. Přesto, že v průběhu mladšího stupně KNP se síť opevněných sídlišť podstatně rozšířila a současně s tím i hustota otevřených sídlišť, uchovalo si hradisko na Rmízu významné postavení. Není jistě náhodou, že v průběhu klasické fáze kultury s kanelovanou keramikou registrujeme opevňovací aktivity, které na ostatních soudobých hradiscích postrádáme. Na počátku mladšího stupně KNP bylo založeno pod hradiskem velké otevřené sídliště. Ze stejné doby jsou i osady v Olbramicích a Přemyslovicích, umístěné na východním okraji náhorní plošiny ve vzdálenosti 2,5 a 3,2 km od hradiska. Další sídliště indikují mohylová pohřebiště v blízkém okolí, a sice v Drahanovicích, Luděřově, Náměšti na Hané, ale také na Kosíři u Slatinek, kde byly odkryty baalberské hroby, první a jedině svého druhu na Moravě (obr. 30). Kosíř samotný je oproti Rmízu, jenž splývá s okolní kopcovitou krajinou, výraznou krajinnou dominantou, vévodící širokému okolí. Z toho všeho lze uvažovat o tom, že Rmíz plnil funkci mocenského či správního centra, kdežto Kosíř, díky své exponované poloze, úlohu centra kultu pro široké okolí.

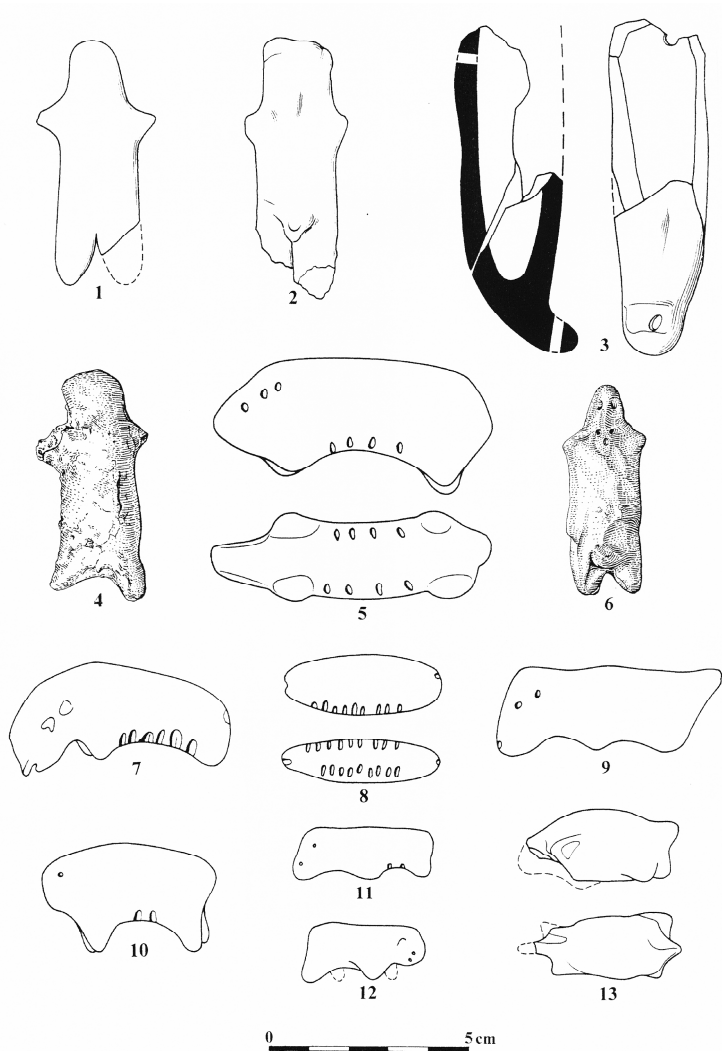
Již Vítězslav Houdek vedl trasu středověké obchodní cesty z Olomouce na západ směrem na Náměšť na Hané a dále Terezkým údolím pod Rmízem směrem na Konici a Jaroměřice. Není vyloučeno, že tato spojnice s okolním světem fungovala již v eneolitu, čemuž napovídají zatím jen skrovné indicie. M. Zápotocký ve své práci věnované výšinným sídlištím raného a středního eneolitu v Čechách uvedl, že „vytváření stabilních komunikačních sítí je považováno za jeden ze znaků eneolitu a také poznatek, že komunikace byly jedním a někdy rozhodujícím faktorem při zakládání opevněných míst“ (Zápotocký

2000, 246, 261). V poslední době se objevil v literatuře pro označení tohoto fenoménu výraz „lidská komunikační paměť“, která fungovala prakticky již od paleolitu (Kovárník–Podborský 2006). O tom, že Rmíz, dislokovaný na samém okraji někdejší sídelní oikumeny, nebyl v kontaktu s okolním světem izolovanou osadou, svědčí nejen předměty a suroviny dálkového obchodu, ale i kulturní podněty, transformované do materiální kultury obyvatel hradiska.

Závěrečná úvaha

Archeologické výzkumy prováděné na Rmízu na přelomu osmdesátých a devadesátých let minulého století měly sice pouze zjišťovací charakter, přinesly však celou řadu nových poznatků, které představily tuto bez nadsázky pevnost ze staršího úseku pozdní doby kamenné ve zcela novém světle. Především stratigrafie několika eneolitických vrstev odkrytá na vnitřní straně 3. pásma opevnění má pro střední Moravu stejný význam jako pro jihozápadní Moravu stratigrafie na Starém Zámku u Jevišovic, avšak s jedním podstatným rozdílem; osídlení a posléze i opevnění hradiska na Rmízu začalo zhruba o jednu celou vývojovou fázi KNP dříve než v Jevišovicích. Záhy po založení sídliště v první třetině 4. tisíciletí př. n. l. byla zbudována hradba s čelní kamennou zdí, která je nejstarší dosud odkrytou kamennou architekturou podobného charakteru ve střední Evropě. Tato vyspělá opevňovací technika, vyžadující vysoký stupeň organizace práce, již disponovala zkušenostmi se stavbou podobných objektů. Domnívám se proto, že je jen otázkou času, kdy budou na výšinných sídlištích ze starého eneolitu odkryty hradby obdobného charakteru.

Budování tak rozsáhlého a technicky náročného obranného systému vyžadovalo nejen obrovský objem lidské práce, ale i její dokonalou organizaci. Stavba hradby s čelní kamennou zdí, která obklopovala sídliště o rozloze téměř deset hektarů, by pro leckterou dnešní firmu vybavenou moderní technikou představovala neřešitelný úkol. Lámaní kamene, hloubení příkopu ve skále, kácení a opracování stromů primitivními prostředky, přemístění stovek a stovek kubíků zeminy, to vše představovalo obrovské úsilí, zcela jistě živěné vírou v jeho nepostradatelnost. Co bylo onou hnací silou budovatelů pevností, která nemá ve své době na Moravě obdoby? Ve starším stupni kultury nálevkovitých pohárů, kdy je hradisko založeno, snad obavy nově příchozích – nositelů baalberské keramiky– z cizího prostředí. Naše dosavadní poznatky o genezi kultury nálevkovitých pohárů ukazují, že její nejstarší projevy se na

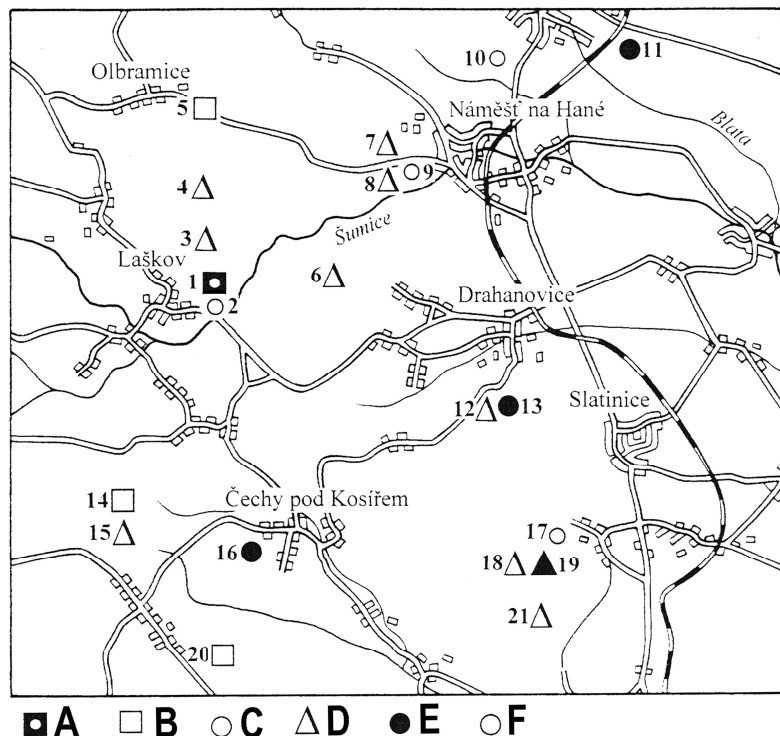


Obr.29. Drobná lidská a zvířecí plastika z eneolitických výšinných sídlišť střední Moravy.

území Moravy dostávají nikoliv od západu ale od severu z Polska. Pronikají přes Sudetské hory a osidlují moravské úvaly a severní část Dolního Rakouska. Teprve později jsou západní část Moravy – východní výběžky Českého masivu – a postupně i kontaktní území zasažena migrací ze západu. V průběhu mladšího stupně se situace poněkud uklidňuje, vzniká celá řada otevřených sídlišť, a to jak v nížinách, tak na okraji náhorních plošin (Přemyslovice, Olbramice). Současně s tím se zahušťuje i síť hradisek. Mohylová pohřebiště ohraničují jakési teritorium, které se může kryt s hranicemi kmene.

Osídlování výše položených poloh s nástupem eneolitu je obecným jevem (Rakovský 1990) a s největší pravděpodobností souvisí s odlišným způsobem hospodaření určité skupiny obyvatel. Není jisté náhodou, že právě do tohoto období klademe první velkou společenskou dělbu práce, oddělení pastevečtví od zemědělství, a to v důsledku změny strategie výživy, s přechodem od chovu zvířat na maso k využívání druhotných produktů chovu. Příčiny těchto změn mohou být různé včetně klimatických a ekologických (Beneš 2005). Nicméně na přelomu staršího a středního eneolitu se východní dotykové pásmo českého masivu (Zábřežské a Dražanské vrchoviny) jeví jako specifický útvar, projevující se oproti nížinné části Hané odlišným pohřebním ritem – pohřbíváním pod mohylami.

Založení hradiska na Rmízu můžeme tedy dát do souvislosti s proniknutím nositelů baalberské keramiky z Polabí do horního Pomoraví. Pevnost na východním okraji Českého masivu tvořila zázemí při obsazování nových teritorií v nížinné části Hané. Nedaleký Kosíř – nejvýchodnější výběžek Zábřežské vrchoviny – tvoří výspu, z níž bylo možné sledovat jak podstatnou část Hornomoravského úvalu, tak ústí Moravské brány. Není proto náhodou, že se stal demonstrací nároků na nově získaná území. Tomuto cíli sloužily i mohylové nekropole s hroby v kamenných skřínkách. Tradice kultovního místa na Kosíři dala jen o něco málo později vzniknout opevněnému areálu (Hradisko u Varhan), který se svým charakterem poněkud vymyká běžným výšinným sídlištím té doby. Podobně jako mohylová pohřebiště byl i on umístěn na k východu exponovaném svahu, přičemž val ohraničující plochu respektoval starší hroby a pohřební stavby umístěné na jeho vnější straně. Již při prvním kontaktu s tímto prostorem je zřejmé, že rozhodujícím faktorem pro založení ohraněného areálu byla jeho poloha, nikoliv defenzivní charakter zvoleného místa.



Obr.30. Okolí Náměště na Hané s vybranými archeologickými lokalitami ze staršího a středního eneolitu. **A** - Rmíz u Laškova, **B** - výšinná sídliště, **C** sídliště, **D** mohylová pohřebiště, **E** - KNP I, **F** - KNP II - boletázský horizont. **1** Rmíz u Laškova; **2** Laškov - Na kuse; **3** Náměšť na Hané - Křemela II; **4** Náměšť na Hané - Křemela I; **5** Olbramice; **6** Luděřov - U žlábku; **7** Náměšť na Hané - Džbán; **8** Náměšť na Hané - Dlouhá niva; **9** Náměšť na Hané - Nad hřbitovem; **10** Senice na Hané - Loucká hora; **11** Senice na Hané - U nádraží; **12, 13** Drahanovice - Lusthóz; **14** Přemyslovice - Nad rybníkem; **15** Hluchov - Zadní Stříbrný; **16** Čechy pod Kosířem - Za dvorem; **17** Slatinky - Močilky; **18, 19** Slatinky - Boří; **20** Kostelec - Niva; **21** Slatinky - Nad Ostichovcem.

Literatura

- Beneš, J. 2005: Klimatické změny a environmentální archeologie: poznámky k článku Jana Bouzka, AR LVII, 529–533.
- Červinka, I. L. 1896: Pravěká hradiska na Moravě. Kroměříž.
- Čížmář, M. 1972: Nová neolitická sídliště na Hané, (okr. Prostějov, Olomouc), PV 1971, 35–36.
- 2004: Encyklopedie hradíšť na Moravě a ve Slezsku. Praha.
- Čížmář, M. – Geislerová, K. – Unger, J. 2000: Výzkumy–Ausgrabungen. Brno.
- Dohnal, V. 1972: Přírůstky archeologického oddělení Vlastivědného ústavu v Olomouci v letech 1969–1970, Zprávy VÚ Olomouc 154, 21–30.
- Fojtík, P. 2003: Ohrozím „Kobylí hlava“, NZ 23/03 ÚAPP Brno.
- Gottwald, A. 1937: Hrad u Břilovic a „nordická“, sídliště na výšinách na Prostějovsku, ČVSMOL, č. 187 a 188, 181–190.
- Hebr, J. 2004: Březina (okr. Vyškov). „Terasa nad Hloučelou“, Přehled výzkumů 45, 139. Brno.
- Houdek, V. 1884: Z pravěku Olomoucka, ČVSMO II, 49–56.
- 1888: Hradisko Hostýnské, ČVSMO V, 1–8.
- Kovárník, J. – Podborský, V. 2006: Úvahy o cestách v pravěku a rané době dějinné, Sborník Cesty a stezky do časů Velké Moravy, 5–33. Brno.
- Medunová, A. 1960: Opevněné eneolitické sídliště a mohyly v Jezerech, Sborník I. AÚ ČSAV Brno, 22–26.
- 1961: Staré Zámky u Líšně v moravském eneolitu, rukopis kandidátské disertační práce.
- Medunová–Benešová, A. 1964: Eneolitické výšinné sídliště Staré Zámky v Brně–Líšni, PA LV/1, 91–155.
- 1972: Jevišovice – Starý Zámek, Schicht B – Katalog der Funde, FAM Tomus VI. Brno.
- 1973: Grešlové Mýto, Äneolitische Höhensiedlung „Nad Mírovcem“, Katalog der Funde, FAM, Tomus VII. Brno.
- Pavelčík, J. 1979: Depot měděných šperků z Hlinska u Lipníku n./Beč., PA LXX, 219–339.
- 1982: Drobné terakoty z Hlinska u Lipníku (okr. Přerov) I, PA LXXIII, 261–292.
- 1986: Hrubotvará kamenná industrie z výšinné osady lidu s kanelovanou keramikou v Hlinsku u Lipníku nad Bečvou, AR LXXVII, 197–225.

- 1989: Rituální hrob ženy na výšinné osadě v Hlinsku u Lipníku nad Bečvou (okr. Přerov). PA LXXX, 241–281.
 - 1994: Nové nálezy antropomorfních a zoomorfních idolů na Moravě, Pravěk NŘ 2, 1992, 205–214.
 - 1995: Eine befestigte Höhesiedlung der Badener Kultur von Hlinsko bei Lipník ad. Bečva, Jahresschrift für mitteldeutsche Vorgeschichte 77, 121–158.
 - 2001: Hlinsko, Hradisko lidu bádenské kultury, Archeologické památky střední Moravy, svazek 2. Olomouc.
 - 2001a: K otázce rekonstrukcí bran fortifikací výšinných osad lidu s badenskou kulturou na Moravě, Ve službách archeologie II, 149–159. Brno.
- Poulik, J. 1943: Jezera, NZ č. j. 131/43, archiv AÚ AV ČR.*
- Prudká, A. 1987: Výzkum valu hradiska „u Varhan“ u Slatinek, PV 1985, 24.*
- Rakovský, I. 1990. Zur Problematik der äneolithischen Höhsiedlungen in Mähren, Jahresschrift für mitteldeutsche Vorgeschichte 73, 149–157.*
- Říthovský, J. 1992: Die Äxte, Beile, Meissel und Hämmer in Mähren, PBF IX/17, Stuttgart.*
- Skutil, J. 1956: Pravěké nálezy z Náměště na Hané a z neolitického hradiště Rmíz u Laškova, okr. Litovel, Sborník Sluko II, 177–120.*
- Strouhal, M. 1944: Báje a pověsti. Loštice.*
- Šmíd, M. 1981: Stratigrafické pozorování na výšinném eneolitickém sídlišti Rmíz u Laškova /okr. Prostějov/, PV 1979, 17.*
- 1993: Zjišťovací výzkum na výšinném eneolitickém sídlišti Rmíz u Laškova v katastru obce Náměšť na Hané (okr. Olomouc), PV 1989, 31–33.
 - 1994: Nástin periodizace kultury s nálevkovitými poháry na Moravě, Pravěk NŘ 2, 1992, 131–157.
 - 1994a: Ein Wall mit steinerner Stirnmauer aus der älteren Stufe der Trichterbecherkultur auf dem Burgwall Rmíz bei Laškov im Kataster der Gemeinde Náměšť na Hané, Kreis Olomouc, Land Mähren, Jahresschrift für mitteldeutsche Vorgeschichte 76, 201–230.
 - 1995: Výsledky zjišťovacího výzkumu na eneolitickém hradisku Rmíz u Laškova, Pravěk NŘ 3, 1993, 19–77.
 - 1997: Sídliště kultury s nálevkovitými poháry u Laškova, okr. Prostějov, Pravěk NŘ 6, 1996, 97–138.
 - 2001: Opevněné výšinné sídliště Hlásnica na katastru obce Jezera, Pravěk NŘ 10, 2000, 71–91.

- 2004: Další nálezy kultury s nálevkovitými poháry z polohy Kozí brada v Kostelci na Hané, okr. Prostějov, in: Kazdová, E. – Měřinský, Z. – Šabatová, K., K počtě Vladimíru Podborskému. Brno.
 - 2004a: Výsledky výzkumu opevnění eneolitického hradiska Hrad u Bílovic, Otázky neolitu a eneolitu, sborník referátů z 22. pracovního setkání, 241–255.
 - 2005: Výzkum mohylového pohřebiště v poloze „Džbán“ u Náměště na Hané, okr. Olomouc, Pravěk NŘ 13, 2003, 91–112.
- Šmíd, M. – Malečkovi, R. a M. v tisku: Příspěvek k datování některých výšinných sídlišť na Prostějovsku, Pravěk NŘ 16.*
- Tampír, Z. 1975: Obilniny a plevle ze sídliště lidu s kanelovanou keramikou v Hlinsku, okr. Přerov, AR XXVII, 365–370.*
- Zápotocký, M. 2000: Cimburk und die Höhsiedlungen des frühen und älteren Äneolithikums in Böhmen, PA – Supplementum 12.*

Summary

Between 1988 and 1990, the Archaeological Institute of the Czechoslovak Academy of Sciences, Brno, conducted a preliminary archaeological research on a fortress by Rmíz u Laškova, Náměšť na Hané cadastre. The following article contains mainly results of this research. The fortress is situated on a wooded hill at the south-western tip of the actual village, 15 km west of the city of Olomouc, on the northern edge of an area of fertile soil between the Konice and Bouzov Uplands (both being a part of the Dražanská Uplands), which was continuously settled from the beginning of the Neolithic. The fortress is located on a flat top of a promontory surrounded by the Šumice stream from the south and east and by the Krakovec stream from the west. The slopes of the promontory fall steeply into the valley of both streams, the elevation varying between 90 and 100 m. Only the northern side is formed by a large plateau linked via a wide saddle with the main hill with the Křemela Peak (406 m a.s.l.). On this actual side, i.e. the northern side, four fortification zones were gradually constructed on the area of 17.5, 11, 9.4 and 6 ha respectively.

The first written record of the fortress was made by V. Houdek in the *Časopis vlasteneckého musejního spolku v Olomouci* (Houdek 1884). A shorter version of his fortress description was used 12 years later by I. L. Červinka in his work on Moravian forts and fortresses (Červinka 1896). In the interwar period, minor excavations were carried out at Rmíz by local students and amateur archaeologists such as the early deceased Ladislav Ošťádal from Náměšť na Hané and František Lužný, a teacher from near Pěňčín. In the archives of the Moravian Museum, a German record by Josef Poulik has been preserved, including a map and describing a visit of the prehistoric fortress by Laškov in May 1942 (fig.3). Poulik recorded all 4 fortification zones, including a double mound of the third zone, and also included a short mound IIa between the second

and third fortification zone (fig.3), which was not drawn in later maps. It is, most likely, the visible hillock on the western border of the bailey, which was later described as not being used for defensive purposes. Poulik dated discovered potsherds back to the Hallstatt Iron Age. In a footnote, he also referred to prehistoric potsherds and a stone axe which he had found on site "Na kuse" east of Laškov. In 1956, a short article on Rmíz was published by Josef Skutil. He compared Rmíz with Moravian Eneolithic forts and described analogies to the material collected (Skutil 1956). His conclusions were confirmed by later preliminary research. In his article, he used a map with sections through individual mounds based on results of measurements conducted by J.Kšír in the end of 1948 (fig.4). The map original is kept in the archives of the Archaeological Institute of the Czech Academy of Sciences and actually corresponds with the current conditions of the fortification remains.

The research conducted at the turn of the 1980s and 1990s uncovered the hitherto oldest fortification hidden in the third mound, which has been connected with the establishment of a settlement at the beginning of the second phase of the earlier stage of the Funnel-necked Beaker Culture (TRB IB1). It included a rampart with a front stone wall and two parallel ditches to which unspecified stone structures were added. Between the ditch and the rampart a 1.2-meter-wide strip of ground was left – "berm" – securing the stability of the rampart. Research of the southern terrace yielded remains of fortifications of a similar nature and also similar age, which means that it belonged to the same fortification structure. Nothing is known of fortification on the eastern and western side of the settlement. Its existence is only indicated by an outlining edge, occasionally assuming a character of a terrace, which formed a border between the settled area and a steep slope. Owing to the difficult terrain, it would be logical if it was a lighter form of fortification, e.g. a wooden palisade, but it could also have been a stone rampart. Its existence could be suggested by a large amount of stones on the slopes of the promontory. Of the same age as the rampart with the front stone wall are remains of fortification hidden in the fourth mound, which included also a ditch with an embankment on its inner side. The embankment is covered wedgewise with a layer covering destruction of the lighter fortification, on the inner side of which, during its existence, a complex of the earliest Eneolithic layers formed. In the Eneolithic, the actual bailey was divided into two, or three, separate areas.

From the strategic point of view, it may be assumed that already from the very beginning the defensive system of the fortress also included fortification built along the saddle (the first fortification zone). However, due to absence of any material, the age of the fortification could not be stated. At the beginning of the later stage of the Funnel-necked Beaker Culture (TRB), the second fortification zone was constructed, including a ditch and a rampart, which now has a form of a visible mound of clay and stone. Besides a low stone wall, running along the embankment on the side of the settlement, no construction elements, which could help reconstruct the rampart, were identified within the actual embankment. It may be assumed that it reinforced a rather light fortification in the third zone which had replaced an older stone rampart. Its

existence may be indicated by an increase in the cultural layer on its inner side and, possibly, by a hard core road running alongside. Later, still during the period of the classic phase of the Channelled Ware Culture, the original fortification was renovated along the course of the third mound. The last phase of the fortress's history begins at the beginning of the first millennium A.D., when the people of the Hallstatt phase of the Lusatian Urnfield Culture fortified the northern side of the hill with a massive wooden rampart of chamber structure, the remains of which are hidden in the fourth (inner) mound. The rampart was built 3.5-4 m above the terrain and the difference in elevation between the bottom of the ditch and its top was 7-7.5 m. The rampart ran across the promontory along the highest ridge of the hill and followed the course of the earlier Eneolithic fortification, including the ditch, which was renovated and partially modified. It may be assumed – and it seems logical – that also in the Hallstatt Iron Age the settlement was fortified on all sides. Besides the chamber rampart, however, no traces of it were found. Also, cultural specifications of a foundation trough covered with stones, which was found in the latest cultural layer and, most likely, had no connection with the Eneolithic settlement, remain unclear. It may have been a lighter fortification built in the period of the Lusatian Culture, as indicated by finds in the area between the third and fourth fortification zone, but it may have also been a bailey of the Hallstatt fortress. The earliest settlement, ascertained on the western foot of the necropolis, belonged to the Moravian Painted Ware Culture. Fragments of La Tène and medieval pottery may indicate economic use of the area rather than a settlement of either long or short existence (*refugium*).

The status of Rmíz in the structure of contemporary settlements

The hilltop settlement Rmíz u Laškova represents an archaeological site of a major significance, as also suggested in the text above. Its uniqueness is underlined by several facts. At first, it is the hitherto oldest fortified TRB settlement in the region, the origins of which date back to the first third of the 300s A.D. According to the relative chronology, it is the beginning of the later phase I of the TRB Culture (TRB IB1). At that time, the highest part of the settlement, the total area of which exceeded 17 ha, was enclosed with a rampart with a front stone wall enclosing an area of approx. 9.4 ha. It is no exaggeration to say that, so far, it is the oldest uncovered rampart of such construction in Central Europe. Only the settlements in Olomouc-Olomouc hill, the origins of which date back also to the earlier stage of the TRB Culture, may be of a larger area, though, according to the available literature, it is slightly younger. It also remains unclear whether or not was this settlement fortified in the Eneolithic. If so, the traces were removed by later prehistoric and, above all, medieval settlement. The Rmíz fortress thus seems to have been rather isolated in the context with the known settlements scattered around the Olomouc and Prostějov districts, comprising approx. twenty hitherto registered open villages of this horizon. It is likely that this may have been the reason for constructing such ambitious fortification. Current finds as well as OCR data indicate that in the Eneolithic, the settlement existed with no apparent interruption for almost 500

years. Despite the fact that during the later stage of the TRB Culture, the network of fortified hilltop settlements expanded together with the density of both lowland and hilltop open settlements, but the Rmíz fortress kept its significant position. Certainly, it was no coincidence that during the classic stage of the TRB Culture, such fortification activities were recorded which were missing at other contemporary forts. At the beginning of the later stage of the TRB Culture, a large open settlement was established below the fortress. Also villages in Olbramice and Přemyslovice, situated at the eastern edge of the plateau in the distance of 2.5 and 3.2 km from the fortress, were found in the same period. Other settlements are indicated by round barrow cemeteries in the vicinity: Drahanovice, Luděšov, Náměšť na Hané, and Kosíř u Slatinek, where Baalberg graves were discovered, the first and only of its kind in Moravia (fig.30). In comparison with Rmíz, which merges with the surrounding hilly terrain, Kosíř is a distinct landscape feature, dominating the wide surroundings. Therefore, it may be assumed that Rmíz functioned as a centre of power or administration whereas Kosíř was, due to its location, a centre of cult for the entire neighbourhood.

Already Vítězslav Houdek described the course of the medieval trade road as running from Olomouc to the west towards Náměšť na Hané and further to the Terežské Valley below Rmíz and to Konice and Jaroměřice. It is also possible that this road connecting the villages with the world around existed already in the Eneolithic, as indicated only rarely so far. In his work on early and middle Eneolithic hilltop settlements in Bohemia, M. Zápotocký stated that “establishing stable road networks is considered to be one of the Eneolithic features and also an evidence that roads were one – and sometimes the decisive – aspect for establishing a fortified settlement” (Zápotocký 2000, 246, 261). Lately, several published works labelled this phenomenon as “human road memory” functioning practically from the Palaeolithic (Kovárník-Podborský 2006). The fact that Rmíz, though situated on the very edge of the past settled territory, kept contact with the outside world, is shown not only by found objects and materials of the long-distance trade but also by cultural impetus transformed in the material culture of the fortress’s inhabitants.

Conclusion

Although the archaeological research conducted at Rmíz at the turn of the 1980s and 1990s was of a preliminary character, it resulted in obtaining a great amount of new information which has shed new light on this fortress from the earlier stage of the final Bronze Age. Above all, the stratigraphy of several Eneolithic layers, uncovered on the inner side of the third fortification zone, has the same significance for Central Moravia as the stratigraphy of Staré Zámky by Jevišovice for southwestern Moravia, with the only but important exception: the settlement as well as later the fortification of the Rmíz fortress began one entire development stage of the TRB Culture prior the structure in Jevišovice. Soon after the settlement was established in the first third of the 4th millennium AD, a rampart with a front stone wall was built, which has been so far the oldest hitherto uncovered stone architecture of a similar character in Europe. This

advanced fortification technique, requiring a high level of work organisation, already involved previous experience from building similar structures. It may thus be assumed that it is only a matter of time when similar ramparts will be discovered at early Eneolithic hilltop settlements.

Building such a large and technically demanding defensive system required not only a large amount of workforce but also perfect organisation. Even today, construction of a rampart with a front stone wall, enclosing the almost 10-hectare settlement, would be a tough challenge for a modern company using advanced technologies. Stone quarrying, digging of a ditch in the rock, cutting down and treating the trees with primitive tools, transporting hundreds and hundreds of cubic metres of earth...it all required great effort and labour, also nourished by faith in its indispensableness. What was the driving force of the fortress builders which has no parallel in Moravia? In the earlier stage of the TRB Culture, when the fortress was founded, it could have been the newcomers’ (i.e. carriers of the Baalberg pottery) fear of a new and strange environment. Current knowledge on the origins of the TRB Culture indicates that its earliest signs in Moravia did not come from the west but from the east, i.e. Poland. It spread through the Sudeten Mountains and settled in the Moravian grabens and the northern part of Lower Austria. Only later, the western part of Moravia – the eastern tips of the Bohemian Massif – and gradually also the contact territories were affected by migration from the west. During the later stage, the situation settled, an array of open settlements was established in the lowland as well as at edges of plateaus (Přemyslovice, Olbramice). At the same time, the network of forts became denser. Round barrow cemeteries enclosed an area which may correspond with borders of the tribe.

Settlements in higher altitudes became a general phenomenon in the Eneolithic (Rakovský 1990) and it is most likely that it is connected with a different way of economic activities of a certain group of people. It is no coincidence that in this period the first major social division of labour appeared; pasturage separated from agriculture owing to changes in diet strategies and animals were not bred anymore only for meat but also for secondary products connected with their breeding. Causes of these changes may have varied including those of climatic and ecological character (Beneš 2005). Nevertheless, at the turn of the early and middle Eneolithic the eastern part of the Bohemian Massif (Zábřežské and Drahanské Uplands) appears as a specific part typical for – when compared with Haná lowlands – a different burial rite, i.e. round barrow burials.

The establishment of the fortress at Rmíz may be connected with the arrival of carriers of the Baalberg pottery from the Elbe lowlands to the territory of the upper Morava River. The fortress on the eastern edge of the Bohemian Massif formed a base for settling new territories in the Haná lowlands. Nearby Kosíř – the easternmost tip of the Zábřežská Uplands – provided a spot from which the major part of the Upper Moravian Graben as well as the mouth of the Moravian Gate could be observed. Thus it is no coincidence that that it demonstrated the claims concerning the new territories. This aim also relates to the round barrow cemetery with graves in stone boxes. The tradition of Kosíř as a place of cult

lead only little later to the establishment of a fortified area (Hradisko u Varhan), the character of which differs from other contemporary plateau settlements. As with round barrow cemeteries, it was situated on the eastern slope and the enclosing mound respected earlier graves and other burial structures situated on its external side. At first contact with this space already, it is obvious that the crucial factor behind the establishment of the enclosed area was its location, not the defensive nature of the selected site.

Captions

1. Rmíz u Laškova, a map published by V. Houdek in 1884.
2. Rmíz u Laškova, a map made by J. Poulík in 1942.
3. Rmíz u Laškova, a geodetic plan made by J. Kšír in 1948.
4. Sections and test pits at Rmíz u Laškova during excavations at the turn of 1980s and 1990s.
5. Rmíz u Laškova. The third fortification zone, a view from the east.
6. Rmíz u Laškova. A section through the third fortification zone 1/89.
7. Rmíz u Laškova. A section through the third mound (3/90) with marked stratigraphy. C2 layer – earlier stage of the TRB, C1 – later stage of the TRB, B – Channeled Ware Culture, A – a mixed horizon.
8. Rmíz u Laškova. A section through the third fortification zone 1/89, a view from the north.
9. Rmíz u Laškova. A section through the third fortification zone 1/89, a view from the south.
10. Rmíz u Laškova. The third fortification zone. Destruction of the earliest rampart – a layout.
11. Rmíz u Laškova. The third fortification zone. Destruction of the earliest rampart – a profile.
12. Rmíz u Laškova. The third fortification zone. A palisade trough in section 3/90.
13. Rmíz u Laškova. The third fortification zone. The course of the palisade trough in the central part of the mound.
14. Rmíz u Laškova. A section through the fourth fortification zone. 3- remains of wooden structure of the Hallstatt rampart.
15. Rmíz u Laškova. A section through the southern terrace. A stone structure on the inner side of the embankment of the oldest rampart – a road.
16. Rmíz u Laškova. Douglas S. Frink markets the setting as excavated in the test pit 3/98.
17. Rmíz u Laškova. The test pit 3/98.
18. Rmíz u Laškova. The column of the OCR data in the 2/98 test pit.
19. A chart with temperature fluctuation with marked zone of the Eneolithic settlement Rmíz u Laškova.
20. Rmíz u Laškova. TRB Pottery (earlier stage) – beakers.
21. Rmíz u Laškova. TRB Pottery (earlier stage) – bowls.
22. Rmíz u Laškova. TRB Pottery (earlier stage) – amphorae and jugs.
23. Rmíz u Laškova. TRB Pottery (later stage).
24. Rmíz u Laškova. 1-4 pottery decorated with furrow-stitch decoration; 5 amphora found below the destruction of the earliest rampart; 6, 7, 9 pottery of the Boleráz horizon; other – classic phase of the Channeled Ware Culture.
25. Rmíz u Laškova. Pottery of the Hallstatt phase of the Lusatian Urnfield Culture, the Lusatian (11, 12) and La Tène (22) Culture.
26. Rmíz u Laškova. A set of flint blades of the Eneolithic type.
27. Rmíz u Laškova. Stone and antler industry.
28. Cooper items found in Eneolithic hilltop plateaus of Central Moravia.
29. Small human and animal statues found in Eneolithic hilltop plateaus of Central Moravia.
30. The neighbourhood of Náměšť na Hané, selected archaeological sites from the earlier and middle Eneolithic. **A** - Rmíz u Laškova, **B** – hilltop plateaus, **C** - settlements, **D** - round barrow cemeteries, **E** – TRB I, **F** – TRB II - Boleráz horizon. **1** Rmíz u Laškova; **2** Laškov - Na kuse; **3** Náměšť na Hané -Křemela II; **4** Náměšť na Hané – Křemela I; **5** Olbramice; **6** Luděřov – U žlábku; **7** Náměšť na Hané – Džbán; **8** Náměšť na Hané – Dlouhá niva; **9** Náměšť na Hané – Nad hřbitovem; **10** Senice na Hané – Loucká hora; **11** Senice na Hané – U nádraží; **12, 13** Drahanovice – Lusthóz; **14** Přemy-slovce – Nad rybníkem; **15** Hluchov – Zadní Stříbrný; **16** Čechy pod Kosářem – Za dvorem; **17** Slatinky – Močilky; **18, 19** Slatinky – Boří; **20** Kostelec – Niva; **21** Slatinky – Nad Ostichovcem.

ARCHEOLOGICKÉ PAMÁTKY STŘEDNÍ MORAVY

RMÍZ U LAŠKOVA

PEVNOST KULTURY NÁLEVKOVITÝCH POHÁRŮ

Svazek 14

PhDr. Miroslav Šmíd

Fotografie: autor
Překlad do angličtiny: H.Holpuchová
Vydalo: Archeologické centrum Olomouc,
příspěvková organizace,
ul. Bří Wolfů 16, 779 00 Olomouc
Zodpovědný redaktor: PhDr. Jaroslav Peška
Layout, zlom: Mojmír Bém
Návrh obálky: A.Pešková, M.Bém

Tisk: STUDIO TRINITY, s.r.o.
Dolní Novosadská 742/65A
779 00 Olomouc

1. vydání. Olomouc, 2007.

ISBN 978-80-86989-07-5