

Fig.21. Olomouc–Slavonín, Horní lán, 1997. Postholes K 635–642.
Graph 1. Olomouc–Slavonín, Horní lán, 1996. Dimensions (length, width, and depth) of postholes of structure C/96.

Graph 2. Olomouc–Slavonín, Horní lán, 2001. Dimensions (length, width, and depth) of postholes of structure 14a/2001.

Table 1. Olomouc–Slavonín, Horní lán, 1995–2001. Aboveground structures of the Central Danubian Tumulus Culture of the Middle Bronze Age.

Table 2. Olomouc–Slavonín, Horní lán, 1995–2001. Prehistoric and Early Historic aboveground structures (excluding structures of the Central Danubian Tumulus Culture of the Bronze Age).

Pohřebiště kultury lužických popelnicových polí v Břuchotíně (předběžná zpráva)

Vendula Vránová

Úvod

V roce 1999 byl na základě smlouvy uzavřené mezi Archeologickým centrem Vlastivědného muzea v Olomouci (dnes Archeologické centrum Olomouc, příspěvková organizace) a Severomoravskou energetikou proveden pracovník Archeologického centra záchranný archeologický výzkum na akci Břuchotín – zaústění trafostanice (ŠRAMEK 2000).

Zkoumaná lokalita se nachází na mírném návrší u jihozápadního konce obce Břuchotín v trati Grunty. Na mapě ZM ČR 1:10 000, kladový list 24–22–13 ji vymezují souřadnice 371:200 a 364:188 mm od západní : jižní sekční čáry. Nadmořská výška v místě nálezu archeologických objektů je 241 metrů (obr. 1).

Metoda výzkumu

Výkop pro elektrický kabel narušil celkem 7 archeologických objektů (obr. 2). Při bližším prozkoumání místa nálezu bylo zjištěno, že se ve všech případech jedná o žárové hroby z mladší doby bronzové. Pomocí těžké techniky byla v místě jednotlivých hrobů provedena skryvka ornice. Zkoumané hroby byly zahloubeny do blíže nedatované pravěké kulturní vrstvy o maximální mocnosti 0,4 metru a částečně také do – pod kulturní vrstvou se nacházejícího – horizontu žluté spraše. Ornici v místě nálezu představuje hnědozem o mocnosti 0,4–0,5 metru. Hrobové jámy byly od okolí jen velmi těžce odlišitelné. Keramické nádoby byly zčásti porušeny výkopem pro elektrický kabel, ale jejich zlomky se podařilo dohledat na hromadách v okolí hrobů.

Popis hrobů

Hrob 1 – severozápadní část popelnicového hrobu zničená výkopem pro elektrický kabel. Z dochované části je patrné, že se původně jednalo o kruhovou či mírně oválnou jámu s kolnými stěnami a rovným dnem (dochované rozměry max. d. 0,9 m a max. hl. 0,5 m). Masivní amforovitá zásobnice se spálenými kostmi, 3 bronzovými šípkami a zlomky dalších nádob uloženy 20 centimetrů nade dnem hrobové jámy. Výplň hrobové jámy – tmavá černohnědá hlína s množstvím uhlíků a zlomky keramiky.

Obsah: keramika – zlomky z 8 nádob, spálené lidské kosti, uhlíky, 3 bronzové šípky, malé zlomky bronzů (obr. 3).

Hrob 2 – jihovýchodní část popelnicového hrobu byla zničena výkopem pro elektrický kabel. Výkop hrobové jámy byl velmi špatně odlišitelný od okolního terénu, dno se nacházelo v hloubce 65 cm od dnešního povrchu. Ve výplni se nacházelo velké keramické osudí s žárovým pohřbem překryté velkou mísou. Výplň hrobové jámy – tmavá černohnědá hlína s drobkami mazanice a zlomky keramiky.

Obsah: keramika – zlomky ze 2 nádob, keramické střepy ze zášypu hrobu, spálené lidské kosti (obr. 4).

Hrob 3 – jihovýchodní část popelnicového hrobu byla zničena výkopem pro elektrický kabel. Původně patrně kruhovitá jáma s šikmými stěnami a rovným dnem, misovitého profilu (dochované rozměry max. d. 0,9 m a max. hl. 0,4 m). Na dně hrobové jámy ležely spálené kosti překryté mísou obrácenou dnem vzhůru. Výplň hrobové jámy tvořila tmavá černohnědá hlína s drobkami mazanice a uhlíků a se zlomky keramiky.

Obsah: keramika – mísa a keramické střepy v zášypu hrobu, spálené lidské kosti, zlomky bronzu (obr. 5).

Hrob 4 – výkop jámového hrobu neznatelný. Hrob identifikován pouze jako hromádka spálených kostí v kypřejší hlině zbarvené stejně jako tmavá černohnědá kulturní podorniční vrstva. V blízkosti lidských kostí shluk keramických zlomků.

Obsah: keramika, spálené lidské kosti, uhlíky.

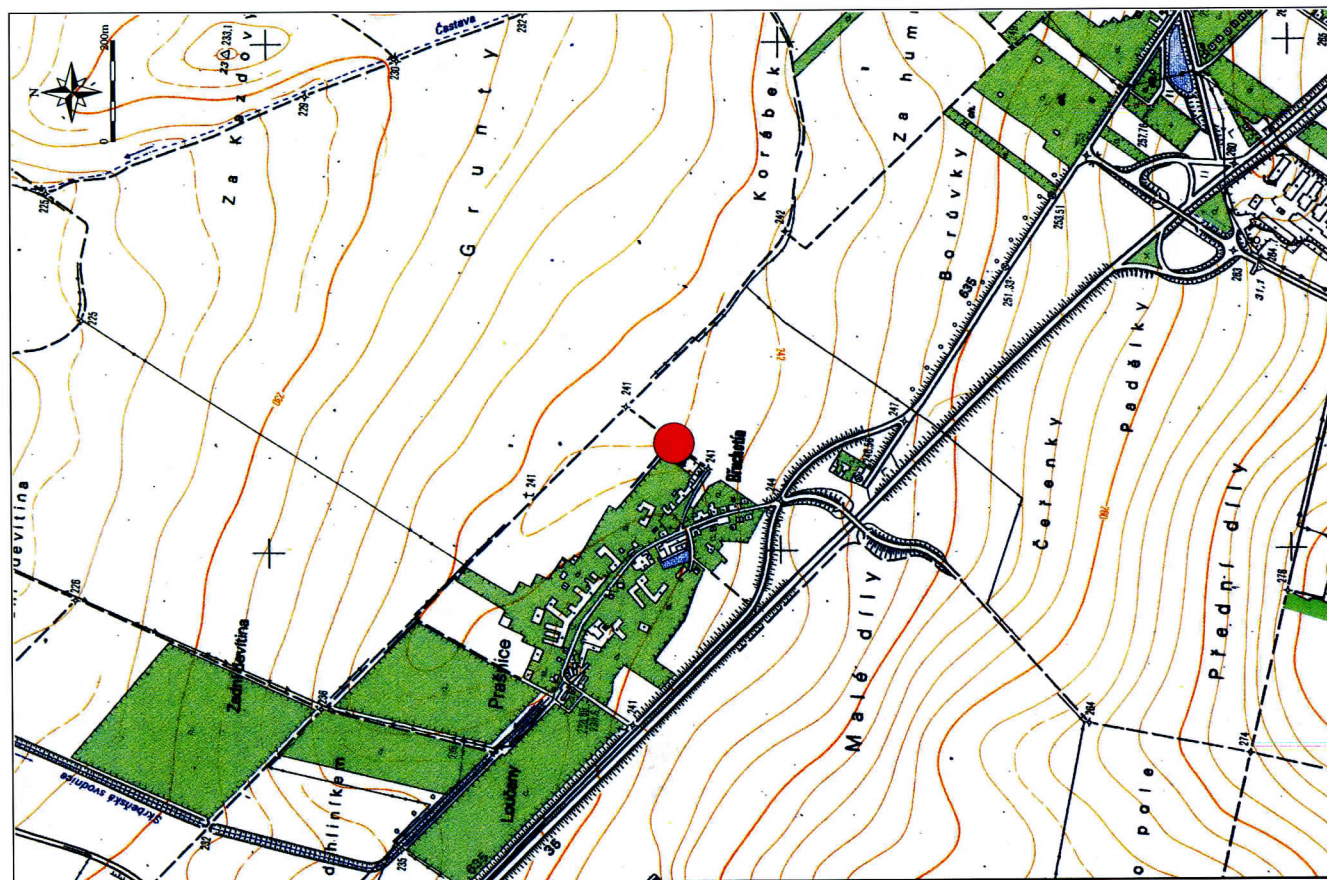
Hrob 5 – severozápadní část popelnicového hrobu byla zničena výkopem pro elektrický kabel. Výkop hrobu zasáhl do podloží jen malou částí, zbytek se ztrácel v kulturní podorniční vrstvě. Dno hrobu se nacházelo v hloubce 65 cm od dnešního povrchu. Popelnicový hrob byl tvořen okřínovitou nádobou se žárovým pohřbem a drobným bronzovým závěskem, kolem ní dalších 5 nádob.

Obsah: keramika – 6 nádob, keramické střepy z okolí pohřbu, spálené lidské kosti, uhlíky, bronzový závěšek (obr. 6).

Hrob 6 – centrální část hrobu se nacházela přímo ve středu výkopu pro elektrický kabel a byla zničena ještě před příchodem archeologa. Ve zbylé části byl nalezen shluk spálených kostí a zlomky z několika keramických nádob. Zachycené dno hrobu se nacházelo v hloubce 0,55 m od dnešního povrchu.

Obsah: keramika – zlomky přinejmenším ze tří nádob, spálené lidské kosti (obr. 7).

Hrob 7 – jihovýchodní třetina jámového hrobu byla porušena výkopem pro elektrický kabel. Mírně oválná hrobová jáma se středním sklonem stěn



Obr. 1 Bruchotín, Grunty, 1999. Poloha lokality.

a konkávním dnem měla rozměry max. d. 0,4 m a max. š. 0,2 m. Vlastní pohřeb tvořil shluk spálených kostí a zlomků keramiky. Výplň tvořila tmavá hnědočerná hlína s drobkami mazanice a uhlíky.

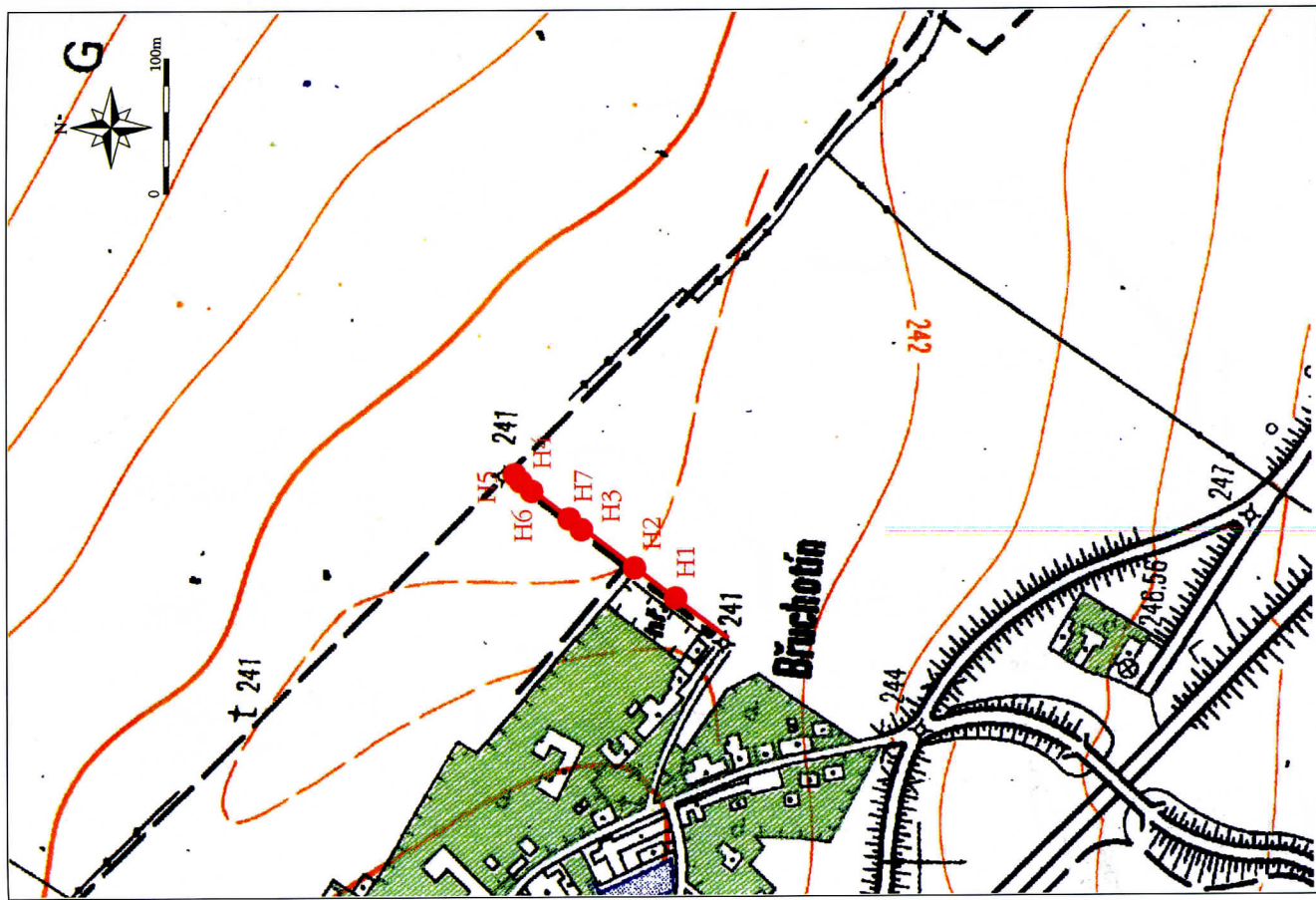
Obsah: keramika, spálené lidské kosti, mazanice, uhlíky (obr. 7).

Rozebírání a datování nálezů

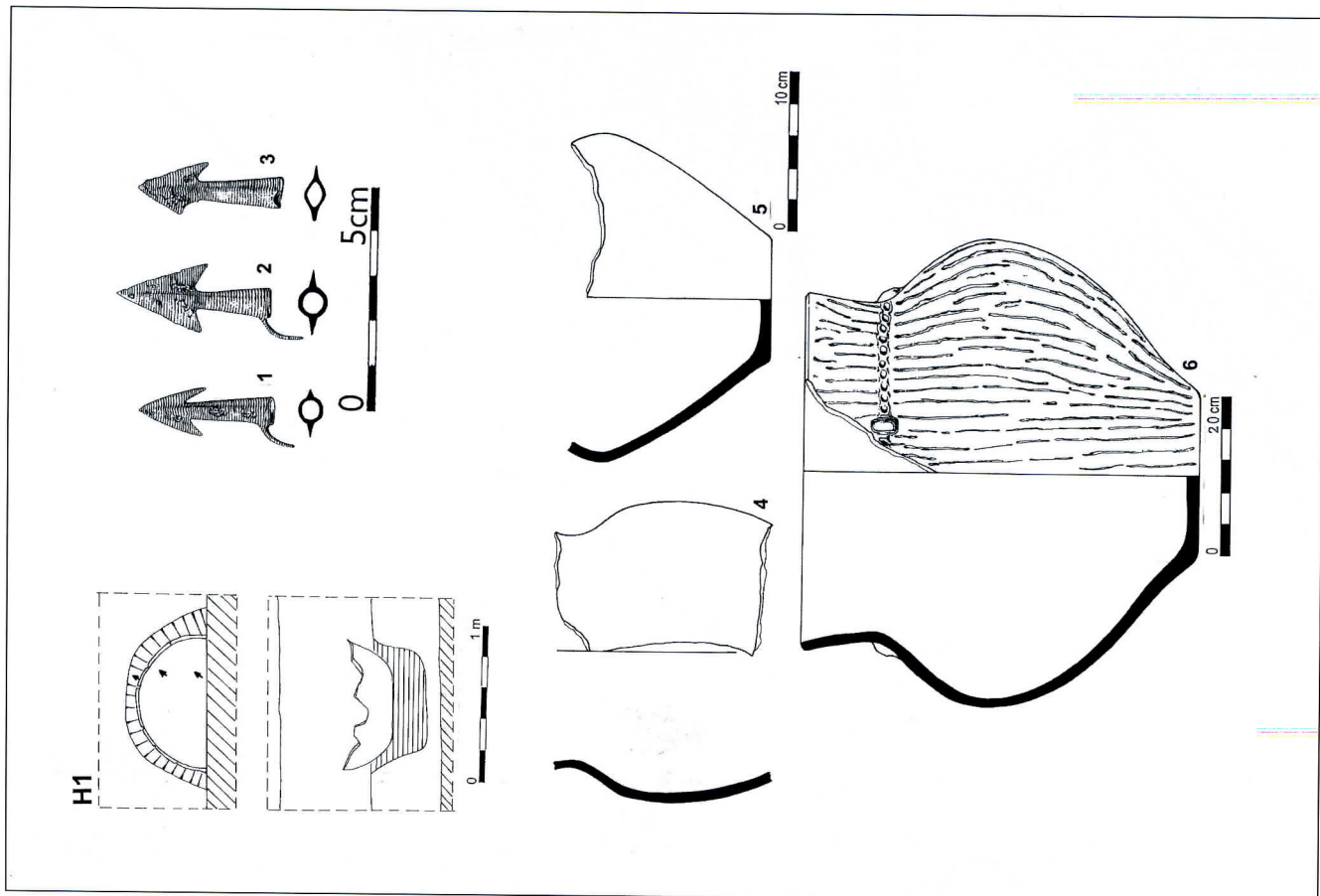
Nalezené keramické tvary i výzdoba funerální keramiky je typická pro starolužickou keramiku dle A. ŠTROFA (1993, 320–321, 324) či pro starší fázi středního stupně lužické kultury dle V. VOKOLKA (1962, 67–79; 2003, 32–45). Ve škále tvarů jsou především zastoupeny typické okřínny s přesekávaným lomen a rýhovanou spodní částí (obr. 6:4), bezuchá osudí, v jednom případě zdobené vypnulínami půlkruhovitě ohraničenými (obr. 6:5), a také velké esovité profilované mísy s vyznačeným hrdlem, s jedním uchem či bezuché (obr. 4:2; 5:11; 6:9). Vyskytují se zde i nezdobené hrnce s vejčitým tělem (tzv. květináče či látky) a s jedním uchem či bezuché (obr. 5:4; 6:8; 7:H6:1 a H7:3). V jednom případě sloužila jako popelnice velká zásobnice esovité profiace s plastickou, dolíčky a 4 pupky přerušovanou páskou na rozhraní hrdla a těla a svisle prstovaným povrchem (obr. 3:6). Bronzové milodary byly nalezeny ve třech hrobech. Kromě drobných zlomků se jedná o bronzový púmésícovitý závěsek s otvorem ve vrcholu (obr. 6:1) a 3 hroty šípů s křídélky. Dva šípky mají tulejky s trnem (obr. 3:1, 2).

Závěr

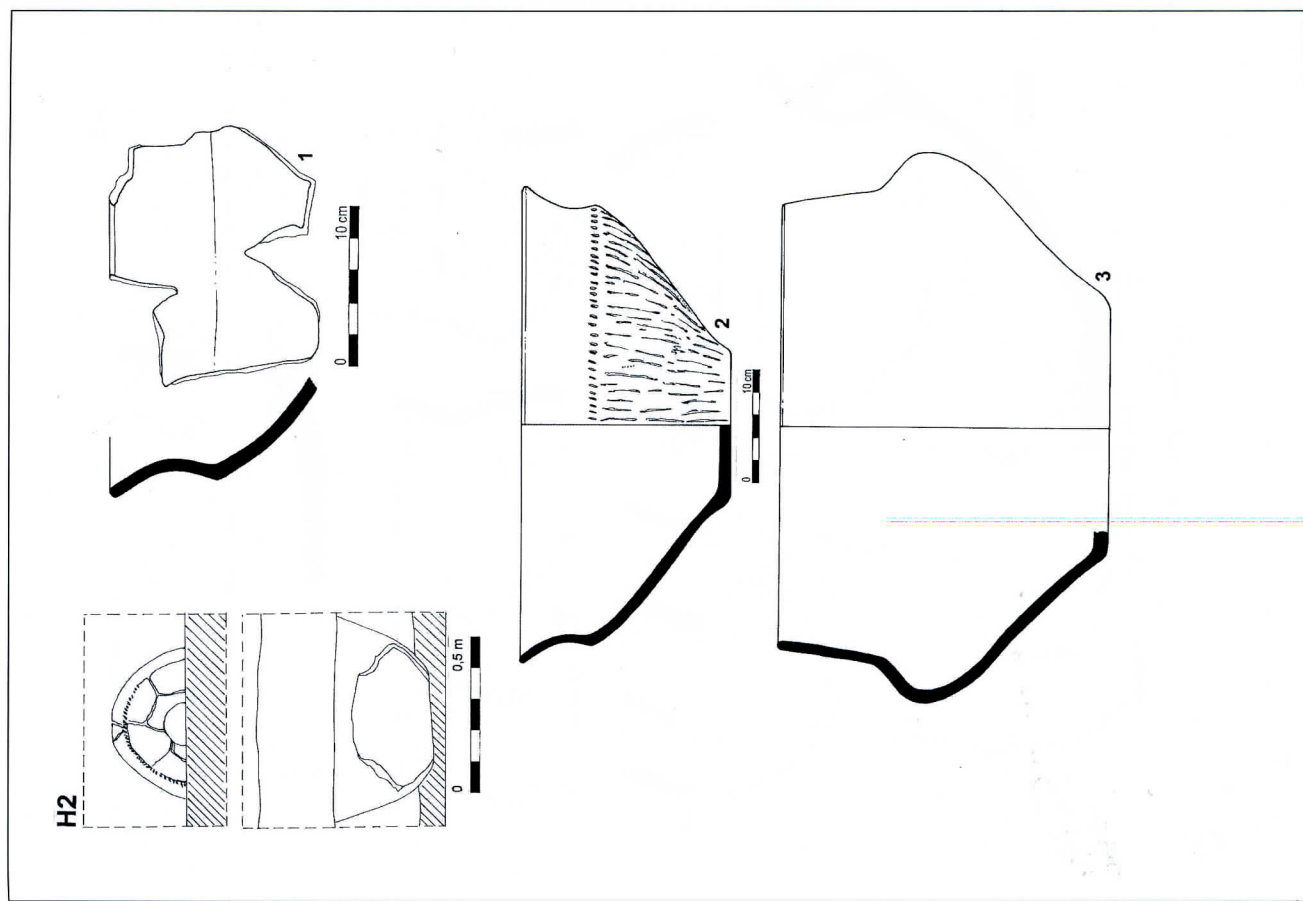
Záchranný archeologický výzkum na líniovém výkopu pro elektrický kabel odkryl patrně malou část pohřebiště – 7 hrobů – ze starší fáze lužické kultury z mladší doby bronzové. Stupeň dochování jednotlivých hrobů se výrazně lišil a byl ovlivněn rozdílným zahloubením hrobů do podloží, ale také průběhem líniového výkopu, který některé hroby téměř neporušil a jiné, např. hrob 6, téměř celé zničil. I přes zlomkovitost informací, způsobenou charakterem výzkumu při líniovém výkopu, patří nález žárových lužických hrobů v Břuchotíně k poměrně významným objevům. Většina pohřebišť z období popelnicových polí na střední Moravě je známa ze starších výzkumů, a tedy každý nový objev, který nám umožňuje prozkoumat hroby současnými metodami nám přináší možnost nových poznatků.



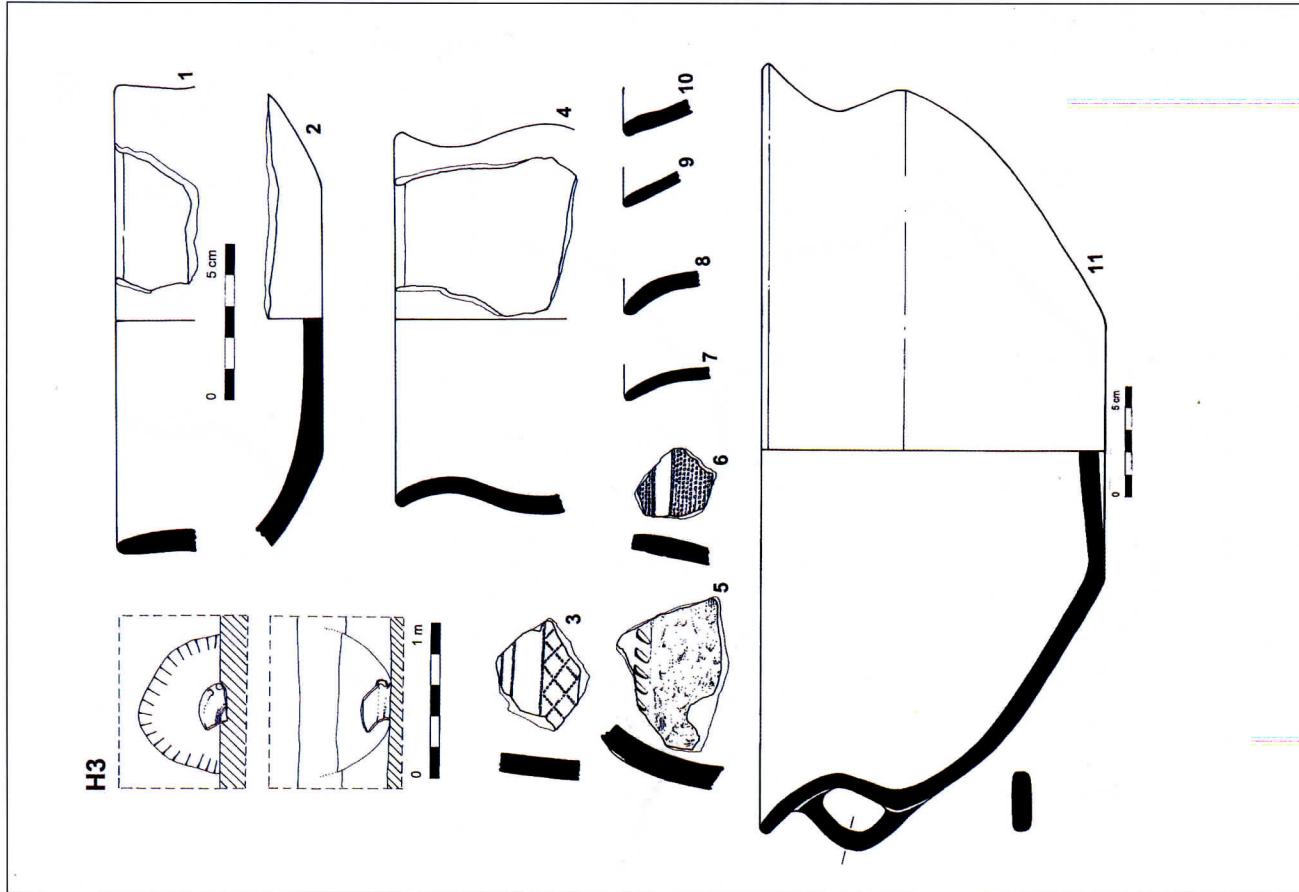
Obr. 2 Břuchotín, Grunty, 1999. Poloha zkoumaných hrobů.



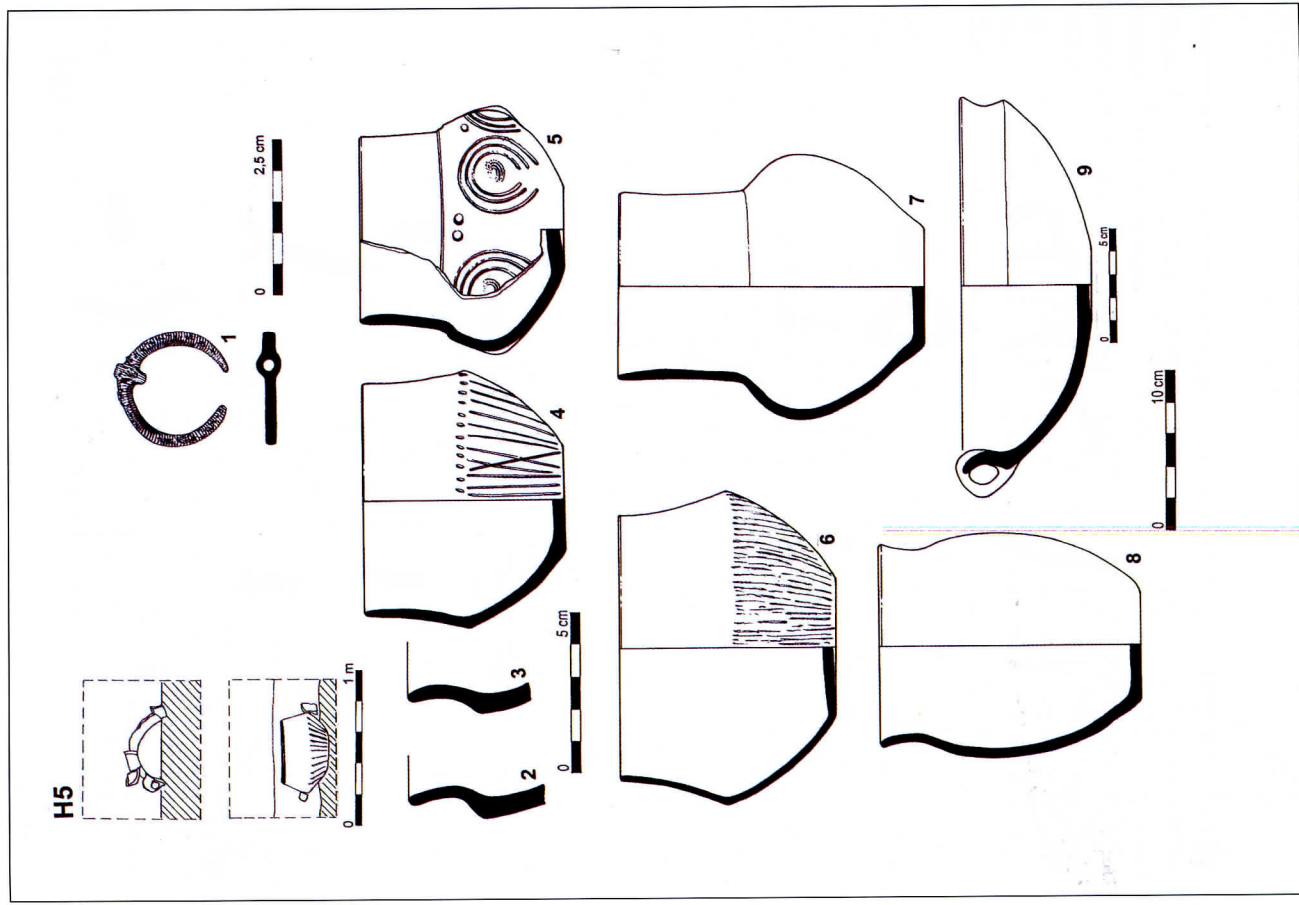
Obr. 3 Břučotín, Grunty, 1999. Půdorys a profil hrobu 1 a výběr jeho inventáře.



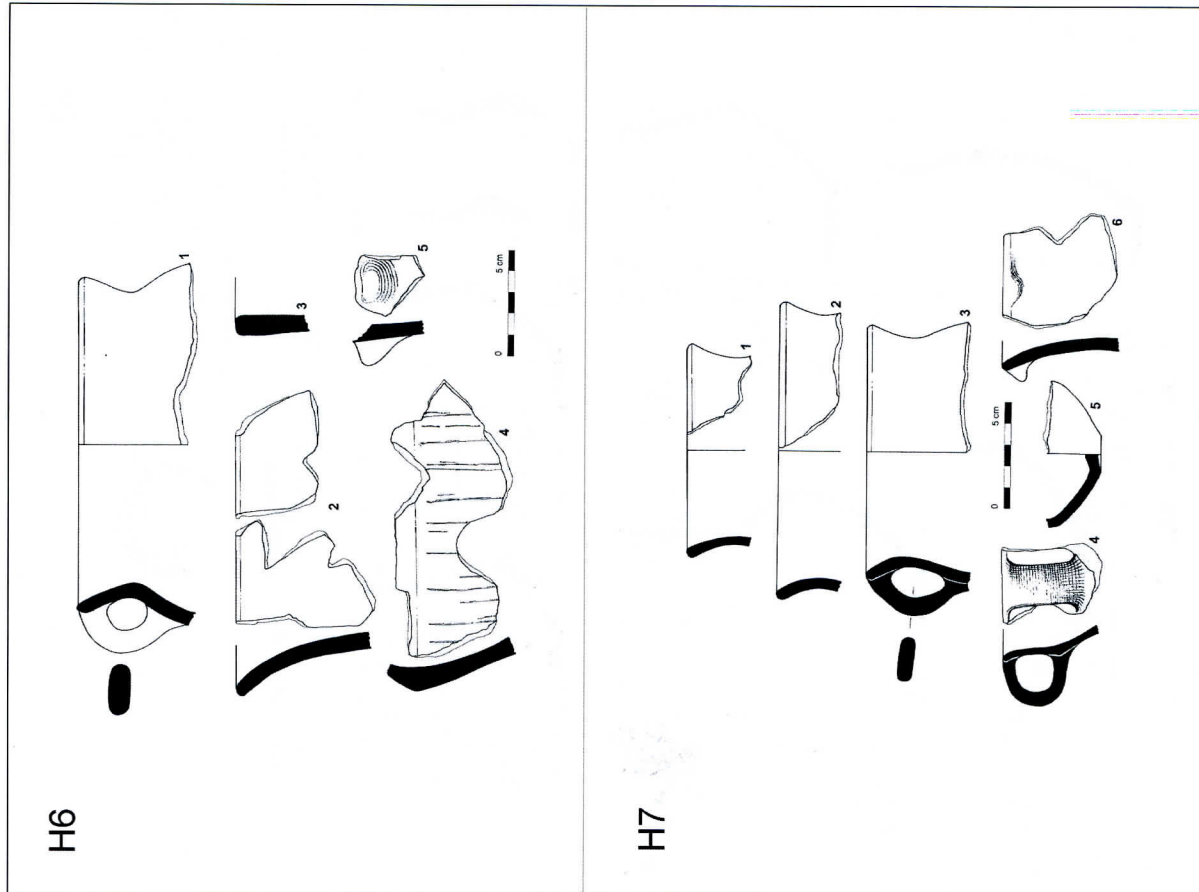
Obr. 4 Břučotín, Grunty, 1999. Půdorys a profil hrobu 2 a výběr jeho inventáře.



Obr. 5 Břuchořín, Grunty, 1999. Půdorys a profil hrobu 3 a výběr jeho inventáře.



Obr. 6 Břuchořín, Grunty, 1999. Půdorys a profil hrobu 5 a výběr jeho inventáře.



Obr. 7 Břučotín, Grunty, 1999. Inventář hrobů 6 a 7.

Literatura

- ŠTROF, A. 1993: Kultura lužických popelnicových polí. In: Podborský, V. a kol.: Právní dějiny Moravy, Vlastivěda Moravská, Země a lid, sv. 3, 301–328.
- ŠRÁMEK, F. 2000: Nálezová zpráva ze záchranného archeologického výzkumu Břučotín – Grunty (ulož. v archivu AÚ AV ČR Brno, č.j. 1049/00), Olomouc.
- VOKOLEK, V. 1962: Příspěvek k poznání východočeské lužické kultury, Pohřebiště v Pouchově, Práce muzea v Hradci Králové a Pardubicích, sér. B, 1/IV, 3–124, Hradec Králové.
- VOKOLEK, V. 2003: Pohřebiště lužické kultury ve východních Čechách I, Praha.

Summary:

A Burial Site of the Lusatian Urnfield Culture in Břučotín (Preliminary Report) *Vendula Vránová*

In 1999 the Archaeological Centre Olomouc conducted a rescue archaeological research due to a project Břučotín: burial of a unit substation (Šrámek 2000). The investigated site is located on a gentle hillock at the southwestern border of the village of Břučotín, track "Grunty" (fig. 1).

A ditch for an electric cable had interrupted seven archaeological features (fig. 2). Pursuant to a more detail investigation of the site it was ascertained that all features were cremation burials from the Late Bronze Age. The graves showed remarkably different level of preservation, having been in unced by their different depth in subsoil and the course of the ditch, which had left several graves untouched but damaged other almost in their entirety, e.g. grave 6.

Grave pits could only hardly be distinguished from the surroundings. Pottery was partially damaged by the ditch for an electric cable, their fragments, however, were found in heaps of soil surrounding the graves. The research revealed four urnfield graves and two pit graves whereas the nature of grave 6 was not possible to ascertain. Grave goods comprised mostly several vessels typical for this period of Lusatian pottery including biconical vessels, amphoras and large S-profiled bowls. Besides, three bronze arrows and a bronze drop were found in grave 1 and grave 5 respectively.