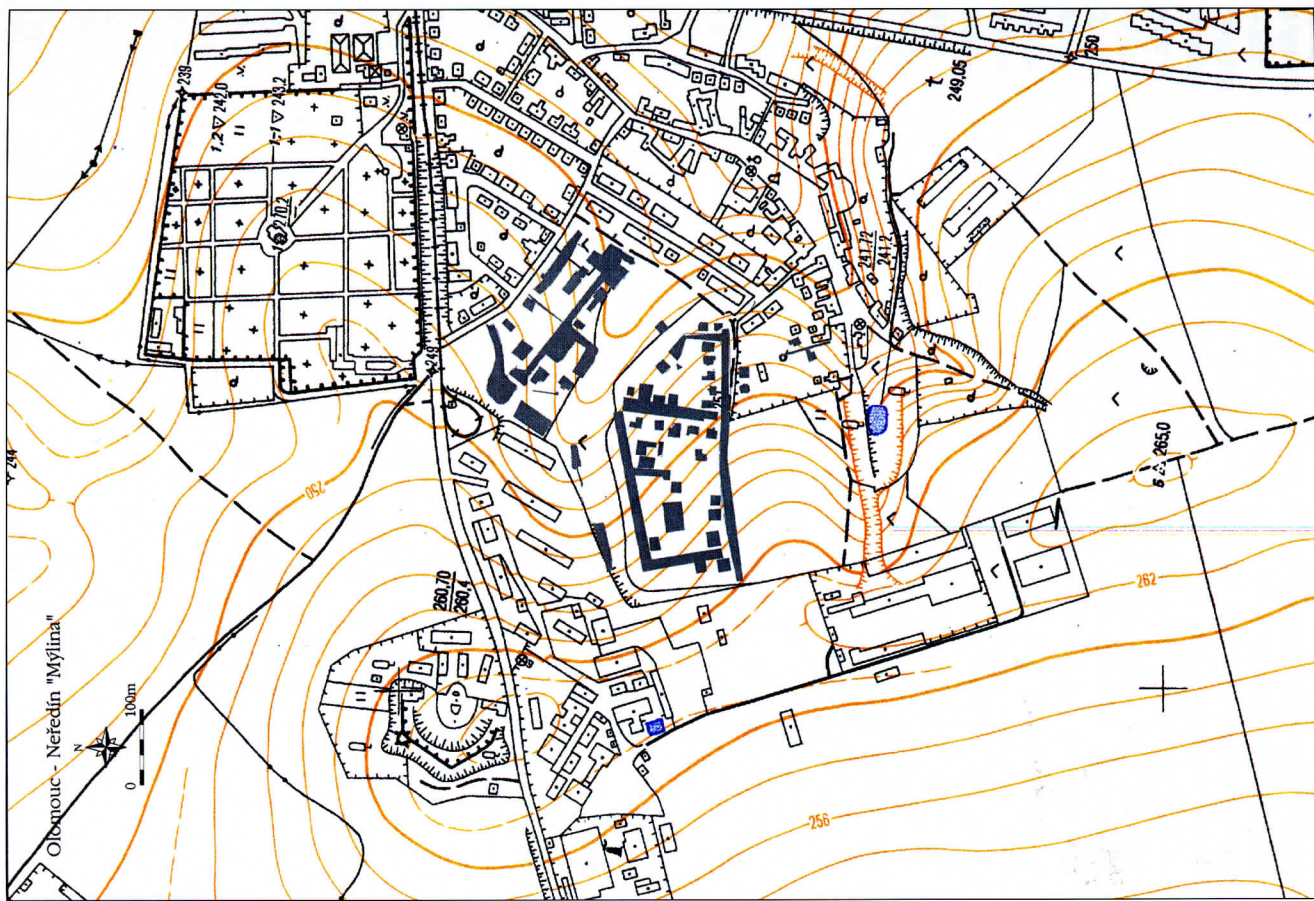


## Germánské hroby na sídlišti v Olomouci–Neředíně

Marek Kalábek

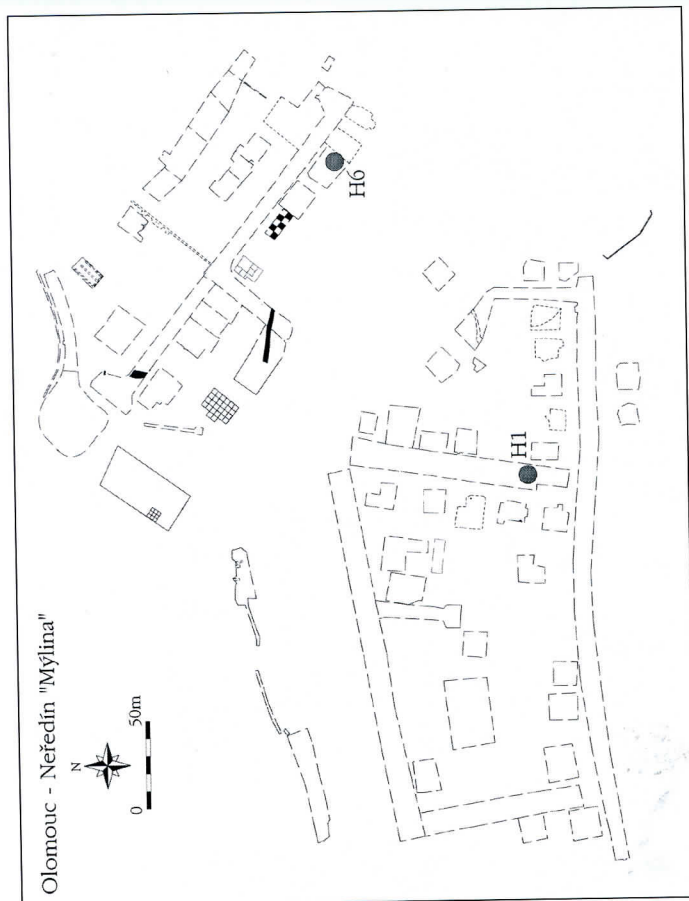
Na severozápadním okraji Olomouce (obr. 1), v těsné blízkosti olomouckého ústředního hřbitova, se v polní trati Mýlina nalézá velká polykulturní archeologická lokalita. Naleziště je situováno na mírných severních a jižních svazích přírodního amfiteátru obráceného do nivy řeky Moravy s nadmořskou výškou 240–260 m. Poloha lokality byla nepochoybně často vyhledávaná i z důvodu přirozeného prameniště potoka, který je i přes svou nynější neexistenci příčinou zvýšené hladiny spodní vody na dně údolíčka. Dnes je toto místo v podstatě celé zastavěno sídlištěm nových rodinných domků (RD).

Objevitelem lokality se stal v roce 1976 PhDr. J. Bláha z Památkového ústavu Olomouc. Při povrchovém výzkumu nalezi keramiky z latěnu a mladší doby římské (BLÁHA 1978, 51). Další dílčí poznatky přinesl drobný záchranný výzkum v roce 1990 (BLÁHA 1991, 97). Trvalá pozornost se Neředíně věnuje od roku 1998, kdy je naleziště soustavně narušováno výstavbou RD a příslušných komunikací či inženýrských sítí k nim. Za sedm výzkumných sezón se pod vedením F. Šrámka, J. Pešky, VI. Šmejdy, A. Tajera, P. Vituly a V. Vránové (KALÁBEK 2001; PEŠKA – ŠRÁMEK 2002; PEŠKA – ŠRÁMEK 2004b; PEŠKA – TAJER 1999; ŠRÁMEK 1998; ŠRÁMEK 2001; ŠRÁMEK – VITULA 2000; TAJER 1999) podařilo prozkoumat 1800 sídlištních objektů, 6 hrobů a 2 000 m<sup>2</sup> kulturní vrstvy (obr. 2). Dosavadními výzkumy byla rozpoznána celková struktura osídlení. Nejstarší horizont památek se vztahuje ke kultuře s moravskou malovanou keramikou. Druhá etapa osídlení souvisí s obdobím lužických popelnicových polí. Kromě sídlištních objektů zde byly prozkoumány i dva žárové popelnicové hroby. Třetí etapou osídlení je sídliště z přelomu pozdní doby halštatské a časného latěnu. Čtvrtý horizont osídlení je reprezentován latěnskými nálezy z 3. až 1. století př. n. l. (sídlištní objekty a jeden žárový hrob). Zatím jako intruze či epizoda ve vývoji osídlení lokality vypadá nález zlomku časně germánské keramiky przeworské kultury v hrnčířské peci z pozdního latěnu (LTD.). Významem přesahující rámec střední Evropy se stal nález příkopu římského pochodového tábora z období Markomanských válek (PEŠKA – ŠRÁMEK 2002; 2004a). Pro nás zatím poslední etapou osídlení lokality představuje rozsáhlé sídliště z mladší až pozdní doby římské (C<sub>2</sub> – D<sub>1</sub>). K tomuto sídlišti časově náleží i kostrový a žárový hrob, o nichž bude toto krátké pojednání.



Obr. 1 Olomouc–Neředín, Mýlina – prozkoumané plochy lokality vyznačené na mapě M 1: 10 000.





Obr. 2 Olomouc-Neředín, Mýlína – umístění germánských hrobů na lokalitě.

### Popis hrobů

Při výzkumu jednoho z prvních archeologických objektů č. 2, později označeného za hrob H1 (výkop 501, uloženína 105; obr. 2–3), se v létě 1998 zjistilo, že se jedná o kostrový hrob (PEŠKA – TAJER 1999, 261). Hrob ležel na svahu otočeném k severu v nadmořské výšce 248 m. Po pečlivé preparaci a dokumentaci objektu po vrstvách silných 5 cm, byl v hloubce 20 cm objeven kostrový pohřeb s minimem nálezů. Tělo bylo uloženo na dno obdélné hrobové jámy se zaoblenými rohy s rozměry 1,95 m x 0,6 m x 0,2 m a orientací ZS – VJV. Antropologickou analýzou bylo zjištěno, že se jedná o špatně dochované pozůstatky mladé ženy ve věku juvenis (15–17 let). Výška pohřbené ženy dosahovala okolo 1,56 m (ŠRÁMEK 1998). Skelet byl nalezen v natažené poloze ve středu jámy. Lebka byla položena na pravý spánek a obličej natočen k jihu. Levá noha byla mírně pokrčena a kolenně položena přes pravou nohu. Výbava hrobu byla velice prostá: součást oděvu – železná přezka (č. 11) a ozdoba – železný prsten (č. 14). Preparaci hrobu bylo v zásypu nalezeno několik dalších artefaktů: rozlámaná železná tyčinka (č. 7), amorfní zlomky keramiky (č. 3, 4, 8, 10, 12), zlomky zvířecích kostí (č. 1, 3, 6, 9, 12, 13) a kameny (č. 2, 3).

Druhý hrob označený H6 (výkop 7576, uloženína 3483; obr. 2, 4) byl objeven na parcele č. 265/252 – 253 v roce 2003 (PEŠKA – ŠRÁMEK 2004b, 187, obr. 7). Hrob H6 leží 326 m na SV od hrobu H1. V tomto případě jde o žárový hrob umístěný v oválné jámě s plochým dnem orientované JZ – SV s rozměry 0,8 m x 0,6 m x 0,1 m. Ve východní části jámy vyplněné šedohnědou jílovitou hlínou stála urna s pozůstatky spálených kostí a nálezem skleněného korálku. Ve středu jámy hned u popelnice ležela nejspíše koňská lopatka a žebro. U jižního okraje hrobové jámy pak byl umístěn velký okrajový sířep nádoby. Ze zásypu hrobu bylo získáno dalších 30 zlomků z různých nádob, mazanice (20 velkých kusů – 756 g), zvířecí kosti, uhlíky (35 g). Proplavením části výplně bylo získáno kromě keramiky i 252 g uhlíků, silicový úštěp, osteologický vzorek (25 g) a mazanice (574 g).

Rozbor proplavených enviromentálních vzorků provedli pracovníci ZIP o. p. s. (SŮVOVÁ – KOČÁR – MIHÁLYOVÁ 2004, 3–4). Ve zlomcích uhlíků bylo rozpoznáno dřevo dubu (*Quercus* sp. – 22 zlomků patrně z jednoho kusu dřeva) a jabloni (*Pomoideae* – 5 zlomků). Kremační hranice byla tedy pravděpodobně tvořena dubovým dřevem. Nález jabloni je interpretován jako doklad otevřených prosvětlených lesních a keřových formací. Rozbořem osteologických pozůstatků byla zjištěna přítomnost středně velkých a malých savců – hrafoše polního/mokřadního (*Microtus arvalis/agrestis*), myši domácí (*Mus domesticus*), pištíka liskového (*Muscardinus avellanarius*), myšice (*Apodemus* sp.) a psa domácího (*Canis familiaris*). Přes početně nevelký vzorek z jediného hrobu prokázaly xylotomární i osteologické nálezy poměrně dobrou shodu: ukazují na parkovitou krajinu s roztroušenými křovinami v blízkosti lidského sídla, pravděpodobně na okraji lesního porostu.

### Pohřební ritus

V době římské se na našem území vyskytují obě archeologicky doložitelné formy pohřbívání – tj. žárový a kostrový ritus. Percentuelně častější se jeví žárový ritus, tedy kremace tělesných pozůstatků na pohřební hranici ze dřeva. Na střední Moravě se nachází největší a nejznámější pohřebiště z mladší až pozdní doby římské v Kostelci na Hané (ZEMAN 1961). Žárové hroby mají většinou standardní podobu: do mělké jamky je vložena urna s pohřbem a další výbavou nebo je prostě popel uložen do jamky (původně snad v organické schránce; ZEMAN 1961, 179).

Druhý typ pohřebního ritu – kostrový se vyskytuje méně často. V naší oblasti je znám prozatím jediný příklad z Křenovic, který je spolehlivě datován do mladší doby římské a reprezentuje bohaté hroby tzv. typu Leuna (TEJRAL 1975, 105). Z počátku období stěhování národů známe výbavu dvou jiných bohatých ženských hrobů nalezených v Drslavících (okr. Uherské Hradiště) a v Charvátech. Drslavický hrob má ležet též v blízkosti sídliště (TEJRAL 1993, 476). Orientace kostrových hrobů z období stěhování národů je nejčastěji Z – V



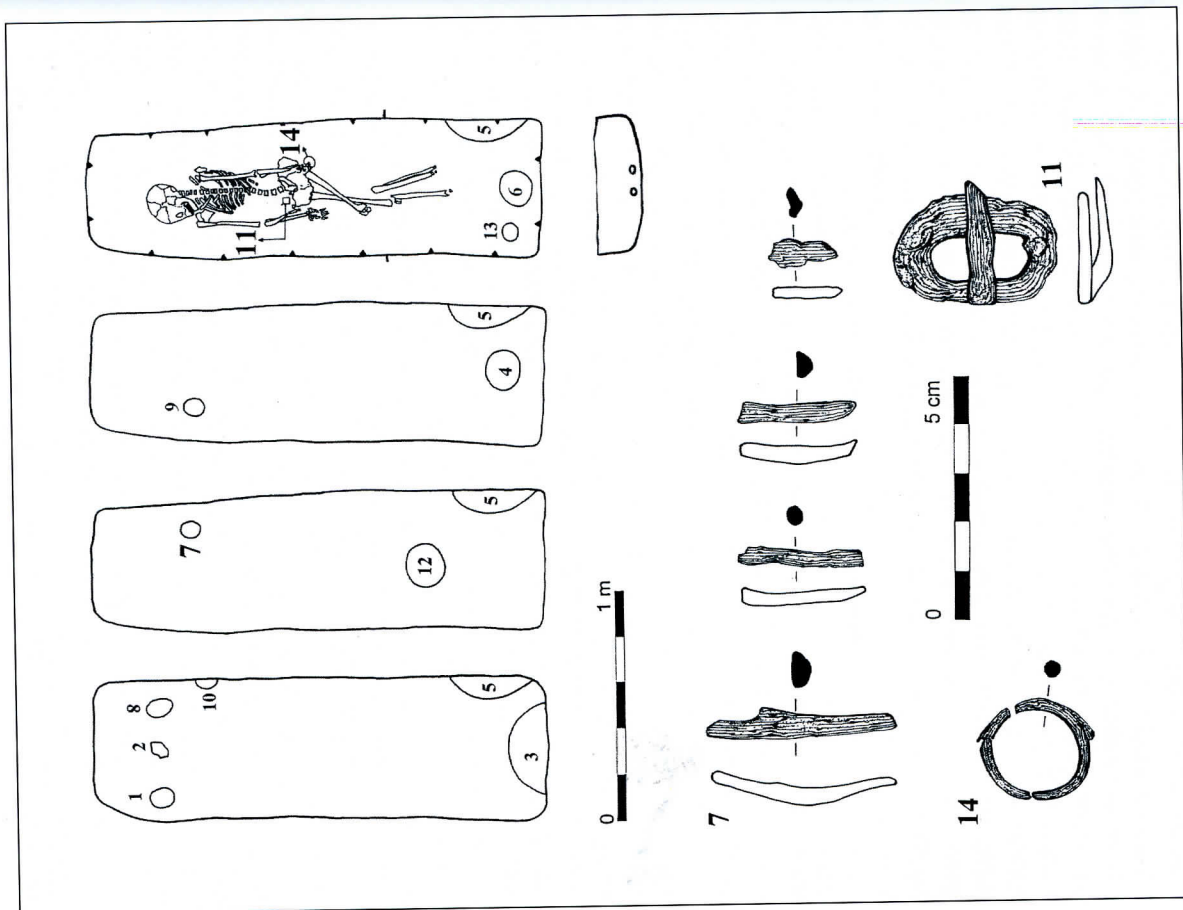
(na Moravě 116 hrobů), SV – JZ (na Moravě 8), S – J (na Moravě 5), ZSZ – VJV (na Moravě 6 hrobů), ZJZ – VSV (na Moravě 3 hrobů), SZ – JV (na Moravě 3 hroby), JV – SZ (na Moravě 2 hroby) a JZ – SV (na Moravě 2 hroby; TEJRAL 1982, 71; ČÍŽMĀŘ 1997; MACHAČEK – KLANICOVÁ 1997).

Přítomnost lidských pohřbů na germánských sídlišťích není zcela neznámá věc. Víme o několika případech. Například na sídlišti z 2. století ve Vážanech nad Litavou (okr. Vyškov) byla prozkoumána mělká jáma s kumulací několika keramických nádob a zlomků zvířecích a přepálených lidských kostí (ŠEDO 1997). Podobné situace jsou zaznamenány i v Mlékojedech (okr. Mělník) nebo v Slovenském Čiernom Brode (ŠEDO 1997, 365-6; KOLNÍK 1975, 354). Nicméně se vždy jednalo o pohřby druhotné, popřípadě o nálezy, které se mohou označit jako kultovní. V případě Nefedína ovšem jde o skutečné hroby. Tyto okolnosti nás mohou vést k otázce, jak pevná pravidla k pohřbívání Germáni měli. U většiny pravěkých kultur byl prostor živých a mrtvých obvykle oddělen umělou (příkop, plot ...) či přírodní překážkou (vodoteč). Nezdá se, že by naše hroby tvořily okraj dosud nerozpoznaného pohřebiště, ba naopak jsou součástí sídlištního areálu. Přesto, že zpracování celé lokality je teprve na počátku a že výzkumy stále pokračují, dá se usuzovat, že se k naší škodě další hroby nenajdou.

### Rozbor nálezů a jejich datace

#### Keramika

Keramika je přítomna v obou hrobech. V žárovém hrobu H6 to je jednak celá esovitě profilovaná hrcovitá urna (obr. 4.1) a jednak velký okrajový stěp ze stejného typu nádoby (obr. 4.2). Keramika je hrubá a je zhotovena v ruce. Analogické hrcovité nádoby známe například z hrobů z Kostelce na Hané (hr. 78; ZEMAN 1961, 42), Nákla (TEJRAL 1975, 98), Pohofelic (hr. 13; ČÍŽMĀŘ 1997, ), Šaratic (hr. 51; TRNÁČKOVÁ 1960, 591), Určic (hr. 2; PEŠKAR 1975, 499) či z Čierneho Brodu (hr. 62; KOLNÍK 1975, 363-364). Toto v ruce dělané zboží můžeme datovat do závěru doby římské a počátku stěhování národů – stupeň C<sub>3</sub>D, (TEJRAL 1999, 219). Z výplně hrobu H6 pochází další 28 zlomků keramických stěpů. Ty ovšem mají z části jiný charakter. Především můžeme pět z nich datovat do 2. století (B<sub>2</sub>) a typologicky je lze určit jako okraje několika na povrchu leštěných misek či pohárů (DROBERJAR 1997). Tato starší intruze pochází patrně z kulturní vrstvy či ze zásypu legionářského příkopu ležícího 15 m severně od H6. Další dva zlomky pochází nejspíše z jednoho kusu tenkostěnného importovaného džbánku. Čtyři kusy okrajů náležejí miskám s vodorovně seříznutým okrajem. V několika atypických zlomcích keramiky (12 ks) lze rozpoznat převážně hrubší kusy, které převažují nad na kruhu vytáčenými (1 zlomek). Celý keramický soubor datujeme na závěr doby římské.



Obr. 3 Olomouc–Nefedín, Mylina – hrob H1 s vyobrazením inventáře.

Také v zásypu kostrového hrobu (H1) jsou zastoupeny zlomky keramiky (7 ks). Nebyly sice vloženy do jámy záměrně (byly součástí zásypu), ale napomáhají k jeho dataci. V atypické keramice převažují zlomky šedé na kruhu vytáčené keramiky nad v ruce zhotovenou. Přítomnost jednoho kusu „středověké“ šedé krupičkovité na kruhu vytáčené keramiky zvěšuje rozpětí datace tohoto hrobu. Tento typ keramiky se vyskytuje na sídlišťích od závěru doby římské až do poloviny století následujícího (KALABEK 2004, 138).

### Železa

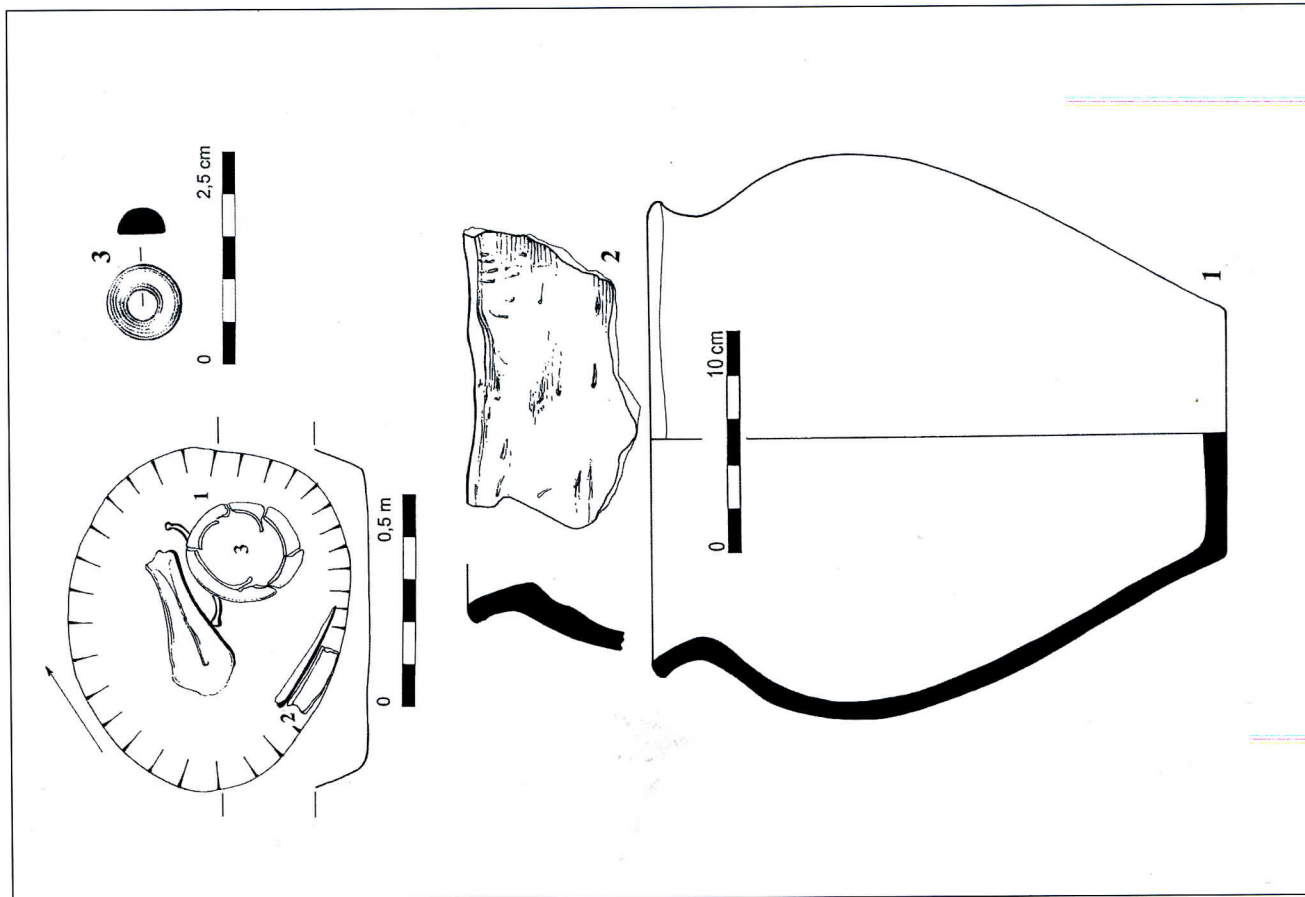
Kovové předměty vyrobené ze železa známe pouze z výbavy hrobu H1. Našly se jednak v zásypu hrobové jámy v hloubce 10 cm (obr. 3.7), v místě nad levým ramenem kostry (č. 7). V tomto případě jde o čtyři zlomky zkorodované železné tyčinky (?) s nepravidelným oválným až elipsoidním řezem. Bližší identifikace těchto kusů není možná. Další předmět se nacházel nad pravou pánevní kostí (č. 11). Po konzervaci v něm byla rozpoznána drobná železná přezka opasku s plochým (?) oválným na jedné straně zesíleným rámečkem (obr. 3.11). Přezky tohoto druhu se vyskytují v období konce doby římské a na počátku doby stěhování národů. Analogií by mohla být přezka z kostrového hrobu 26/23 z Nového Šaldorfu (TEJRAL 1982, 119). Posledním železným nálezem se stal prsten, který byl navléknut na článek prstu levé ruky (č. 14). Samotný prsten se konzervaci rozpadl na tři části, které k sobě ne zcela spolehlivě pasují (obr. 3.14). Zdá se, že se buď na jinak jednoduchém kroužku s kruhovým průřezem mohlo nacházet očko nebo jde o exemplář s „neuzavřeným“ koncem ve tvaru stylizované zvířecí hlavičky. V prvním případě by náležel do IV. Beckmannovy skupiny, v druhém do skupiny VII (BECKMANN 1969). Datace celého nálezového celku může být pouze rámcová – na konec doby římské a počátek stěhování národů, což koresponduje i s několika keramickými zlomky v zásypu hrobu.

### Sklo

Ve výplni urny hrobu H6 byl kromě kostí, popela, mazanic a keramiky nalezen i drobný skleněný korálek tmavé barvy se zlatavým potahem (obr. 4.3).

### Ostatní nálezy

Umístění hrobu H6 na sídlišti dokládá i přítomnost velkých kusů mazanice s otisky prutů (1,3 kg) a zvířecích kostí. Zásyp hrobu tedy připomíná spíše výplň sídlištního objektu. Osteologický materiál větších zvířat není prozatím určen, ale dle předběžného rozboru se vedle urny našla koňská lopatka. Není vyloučeno, že byla přidána záměrně. Kůň byl v germánské mytologii považován za velice důležitě zvíře: byl používán k boji, k věštění, byl průvodcem bohů a hrdinů. Kůň jednoho z nejvýznamnějších Asů Baldra (syn Odina a Frigg) byl po smrti obětován a skončil na pohřební hranici



Obr. 4 Olomouc–Něředín, Mýlina – hrob H6 s vyobrazením inventáře.



(VLČKOVÁ 1999, 41, 137). Nutno ještě podotknout, že i v germánském písmu se nachází runa s významem kůň – E /EHWAZ/ (KING 1996, 87). Pod tímto dojmem můžeme tuto kost v archeologické situaci interpretovat jako symbolického průvodce zemřelého. Kostí drobných a středně velkých obratlovců získaných z proplavené výplně H6 náleží: hraboši, myši, plíšikovi, myšiči a psu (viz výše). Také ze zásypu hrobu H1 máme k dispozici několik zlomků zvířecích kostí, ty se však pro svou fragmentárnost nedají prozatím určit.

### Závěr

Zčásti odkryté a zkoumané germánské sídliště z mladší až pozdní doby římské představuje důležitou lokalitu s mnoha zajímavostmi. Kromě výše uváděných hrobů jsou to například i relativně dobře datované celky keramiky, které budou hrát velkou roli při zpřesnění chronologie tohoto období na střední Moravě. Oba hroby náleží nejmladší periodě osídlení neřediné lokality. Zdá se, že za chronologicky starší můžeme považovat žárový hrob H6 a mladší je pak kostrový hrob H1. Kostrový hrob by mohl souviset s chatou (obj. 198), kterou můžeme datovat podle v ruce zhotovených soudkovitých hrců se zataženým okrajem do poloviny 5. století (TAJER 1999). Oba ojedinelé hroby byly nalezeny v kontextu okolního sídliště. Teprve po důkladném vyhodnocení celého sídlištního materiálu bude možné lépe poznat v jakém chronologickém a prostorovém vztahu jsou k okolnímu sídlišti.

### Literatura

- BECKMANN, Ch. 1969: Metalfingerringe der römischen Kaiserzeit im freien Germanien, Saalburg Jahrbuch XXVI, 5–106.
- BLÁHA, J. 1978: Mladofřímské sídliště v Olomouci–Neředíně, PV 1976, 51.
- BLÁHA, J. 1991: Přehled důležitějších záchraných akcí oddělení historicko – archeologického průzkumu při Památkovém ústavu v Olomouci za rok 1990, Okresní archiv v Olomouci 1990, 96–98.
- ČIŽMAR, M. 1997: Das Gräberfeld der Völkerwanderungszeit in Pohořelice (Bez. Břeclav), in Neue Beiträge zur Erforschung der Spätantike im mittleren Donauraum, Brno, 23–38.
- DROBERJAR, E. 1997: Studien zu den germanischen Siedlungen der älteren römischen Kaiserzeit in Mähren. Fontes Archeologici Pragenses 21. Praha.
- KALÁBEK, M. 2001: Už Keitové jdou, Archeologické zrcadlení, Olomouc, 107–111.
- KALÁBEK, M. 2004: Nálezy ze sídliště z období stěhování národů v Olomouci–Slavoníně, Ročenka 2003, 137–150.
- KING, B. 1996: Runy. Písmo a magie Vikingů. Olomouc.
- KOLNÍK, T. 1975: Žiarové pohrebisko z neskoré doby římskej a zo začiatku stahovania národov v Čiernom Brodē, SIA 23, 341–378.
- MACHÁČEK, J. – KLANICOVÁ, E. 1997: Die Gruber aus Völkerwanderungszeit in

- Břeclav – Libivá, in. Neue Beiträge zur Erforschung der Spätantike im mittleren Donauraum, Brno, 57 – 65.
- PEŠKA, J. – ŠRÁMEK, F. 2002: Olomouc (k. ú. Neředín, okr. Olomouc), PV 43 (2001), 239–240.
- PEŠKA, J. – ŠRÁMEK, F. 2004a: Krátkodobý polní tábor z doby římské v Olomouci–Neředíně, Ročenka 2003, Archeologické centrum Olomouc, 127–136.
- PEŠKA, J. – ŠRÁMEK, F. 2004b: Olomouc (k. ú. Neředín, okr. Olomouc), PV 45 (2003), 185–187.
- PEŠKA, J. – TAJER, A. 1999: Olomouc–Neředín, PV 40 (1997–1998), 261.
- SÚVOVÁ, Z. – KOČAR, P. – MIHÁLYIOVÁ, J. 2004: Olomouc–Neředín–Mýlina. Enviromentální analýza nálezů z hrobu č. 6. ZIP o. p. s. – Pízeň.
- ŠEDO, O. 1997: Pohřeb v sídlištním objektu 21/92 z doby římské ve Vážanech nad Litavou (okr. Vyškov), Pravěk NŘ 7, 359–371.
- ŠRÁMEK, F. 1998: Olomouc–Neředín „Mýlina“, inženýrské síťe pro výstavbu RD v roce 1998, Nálezová zpráva ze ZAV uložena na AC Olomouc pod č.j. 64/99.
- ŠRÁMEK, F. 2001: Olomouc (k. ú. Neředín, okr. Olomouc), PV 42 (2000), 190.
- ŠRÁMEK, F. – VITULA, P. 2000: Olomouc (k. ú. Neředín, okr. Olomouc), PV 41 (1999), 147.
- TAJER, A. 1999: Olomouc–Neředín „Mýlina“, výstavba RD v roce 1998, Nálezová zpráva ze ZAV uložena v AU AV ČR Brno pod č.j. 1072/99.
- TEJRAL, J. 1975: Die Probleme der späten römischen Kaiserzeit in Mähren, Studie AU ČSAV III/2. Praha.
- TEJRAL, J. 1982: Morava na sklonku antiky. Monumenta archaeologica XIX. Praha.
- TEJRAL, J. 1993: Za dob velkého neklidu. In: Právěké dějiny Moravy, 471–501.
- TEJRAL, J. 1999: Archäologisch–kulturelle Entwicklung im norddanubischen Raum am Ende der Spät Kaiserzeit und am Anfang der Völkerwanderungszeit. In: L'Occident romain et l'Europe centrale au début de l'époque des Grandes Migrations, Brno, 209–275.
- TRNÁČKOVÁ, Z. 1960: Žárové pohřebiště z pozdní doby římské v Šaraticích, PALI, 561–609.
- VLČKOVÁ, J. 1999: Encyklopedie mytologie germánských a severských národů. Praha.
- ZEMAN, J. 1961: Severní Morava v mladší době římské, Monumenta archaeologica IX. Praha.