

- Photograph 1. Medlov „Za školou“, 2005. A photograph of all finds from the hoard, numbers 1–68 represent serial inventory numbers of finds.
- Photograph 2. Medlov „Za školou“, 2005. A bronze winged axe (16/2005–224–2).
- Photograph 3. Medlov „Za školou“, 2005. A bronze winged axe (16/2005–224–2).
- Photograph 4. Medlov „Za školou“, 2005. A fragment of a bronze socket of an axe (16/2005–224–3).
- Photograph 5. Medlov „Za školou“, 2005. A bronze C armband (16/2005–224–15).
- Photograph 6. Medlov „Za školou“, 2005. Sheet-bronze metal tubes (16/2005–224–25–26).
- Photograph 7. Medlov „Za školou“, 2005. Bronze sickles (16/2005–224–4 – 6).
- Photograph 8. Medlov „Za školou“, 2005. Sheet-bronze metal discs (16/2005–224–7–12).
- Photograph 9. Medlov „Za školou“, 2005. A sheet-bronze metal disc with a rectangular handle (16/2005–224–7).
- Photograph 10. Medlov „Za školou“, 2005. A sheet-bronze metal disc with a bow-shaped handle (16/2005–224–12).
- Photograph 11. Medlov „Za školou“, 2005. A sheet-bronze metal disc with a bow-shaped handle (16/2005–224–11).
- Photograph 12. Medlov „Za školou“, 2005. Fragments of bronze pins (16/2005–224–16–23).
- Photograph 13. Medlov „Za školou“, 2005. Glasses-shaped bronze drops (16/2005–224–27–28).
- Photograph 14. Medlov „Za školou“, 2005. Spiral bronze head ornaments made of wire (16/2005–224–13–14).
- Photograph 15. Medlov „Za školou“, 2005. A lyre-shaped bronze drop (16/2005–224–24).
- Photograph 16. Medlov „Za školou“, 2005. A fragment of a bronze spike of a sickle (16/2005–224–68).

Sídlištní objekty z pozdní doby bronzové v Olomouci-Neředíně

Vendula Vránová

Úvod

Záchranný archeologický výzkum probíhá na polykulturní lokalitě Olomouc-Neředín – Mýlina nepřetržitě od roku 1998 až do dnešních dnů. Výzkum je realizován pracovníky Archeologického centra Olomouc v souvislosti s postupnou výstavbou rodinných domů, komunikací a inženýrských sítí. Doposud zde bylo prozkoumáno téměř 2 000 archeologických objektů z několika období pravěku, zejména z eneolitu, mladší a pozdní doby bronzové, latěnu a starší a mladší doby římské (obr. 2).

Lokalita Neředín – Mýlina se nachází na západním okraji města Olomouce, na východních svazích a v údolí mezi dvěma vrchy – vrchem v trati Hliníky a vrchem v místě rakousko-uherského fortu XV (obr. 1). V údolí se nacházela dnes již zaniklá bezejmenná vodoteč. Nadmořská výška se v místě archeologických nálezů pohybuje v rozmezí 240–256 m. Geologické podloží zde tvoří třetihorní žluté až světle hnědé jíly.

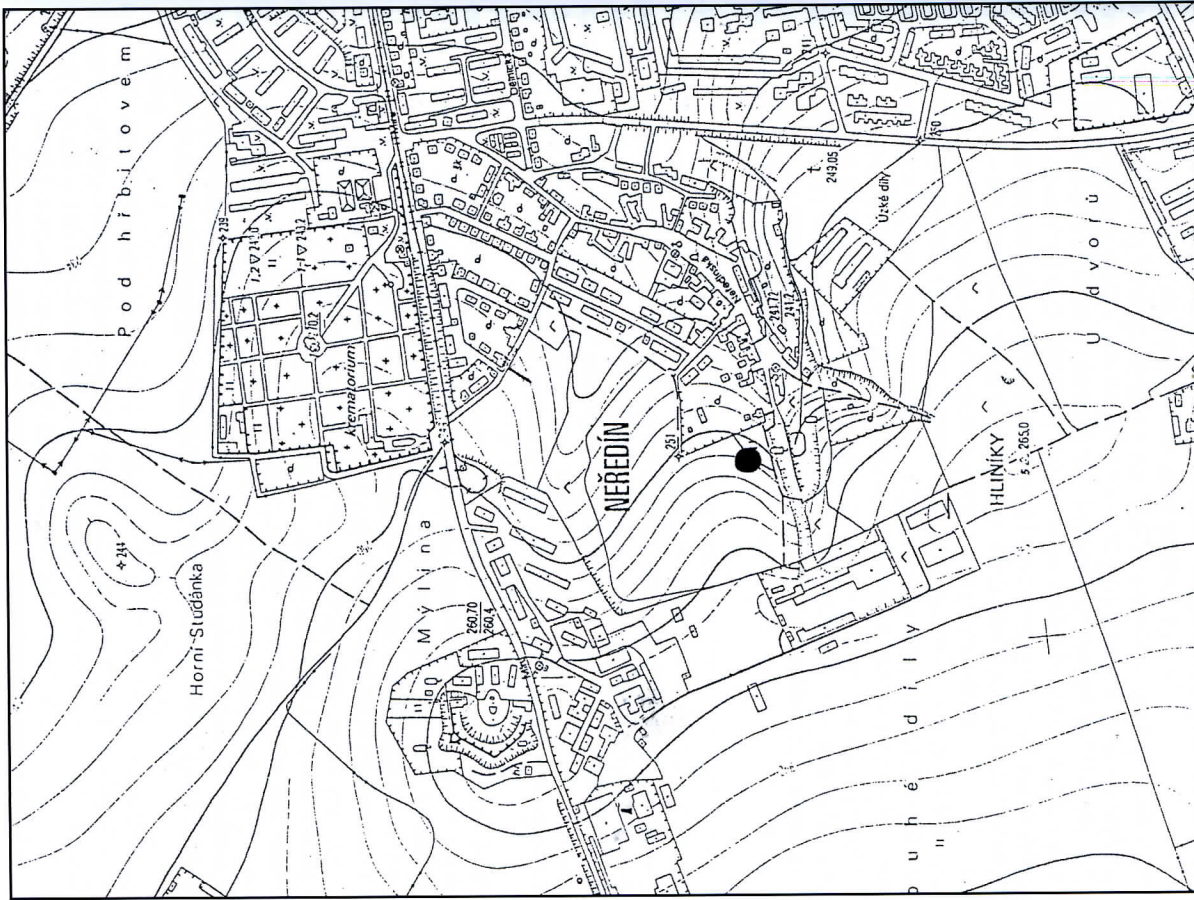
Na přelomu měsíců května a června v roce 2004 proběhl záchranný archeologický výzkum na parcele rodinného domu Hegr. Během tohoto výzkumu byla prozkoumána část sídelního areálu z pozdní doby bronzové náležející slezskoplatnické kultuře. Na ploše parcely bylo nalezeno celkem 15 zahloubených objektů, z nichž některé tvoří půdorys nadzemního domu, a relikty kulturní vrstvy (obr. 3). Parcela RD Hegr se nachází na svahu vrchu v trati Hliníky v nadmořské výšce 251 m, zhruba 70 m severně od rybníčku na konci ulice Neředínská.

Popis a charakteristika objektů

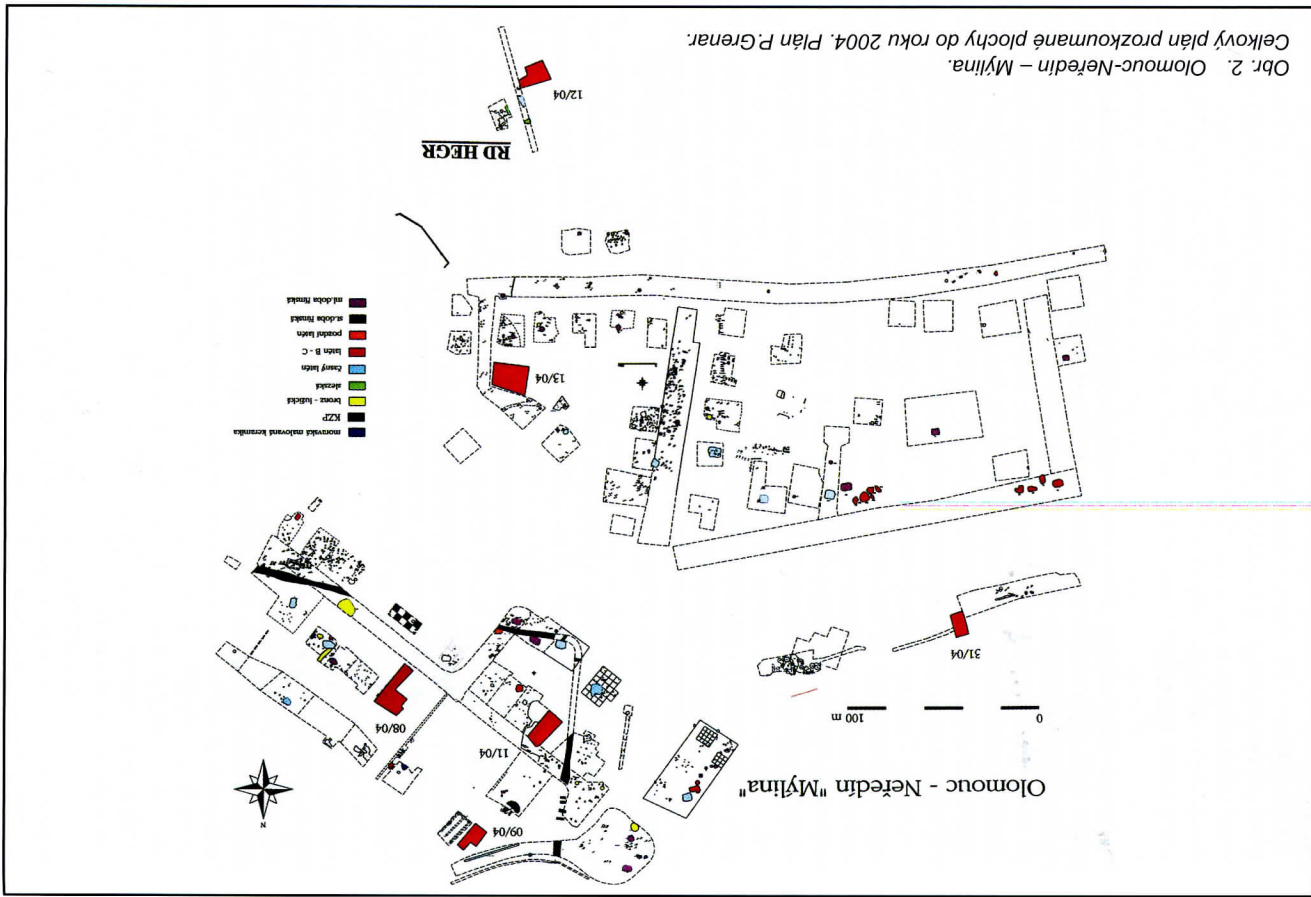
Obj. 1657 – sídlištní jáma uvnitř domu (obr. 3, 4), pravděpodobně zásobního charakteru. Objekt pravidelného oválného půdorysu s pravidelnými převýšeními stěnami a rovným dnem o rozměrech 1,78 m × 1,58 m a hloubkou (od povrchu skryvkou) 0,5 m. Výplň objektu tvořila tmavá šedohnědá hlína s nahodile se vyskytujícími drobkami mazanice. *Obsah: keramika (25 ks) – zlomek cívkovitého chřestítka (obr. 7), zlomek dna, zlomek těla s plastickou lištou, 22 atypických zlomků z téh nádoby; mazanice (cca 10 malých fragmentů).* Datování: pozdní doba bronzová.

Obj. 1658 – sídlištní jáma uvnitř domu (obr. 3, 4). Objekt pravidelného oválného půdorysu s nepravidelnými konkávními stěnami a nepravidelným misovitým dnem o rozměrech 1,0 m × 0,92 m a hloubkou (od povrchu skryvkou) 0,3 m. Výplň objektu tvořila středně hnědá hlína s nahodile se vyskytujícími drobkami mazanice, uhlíků a malými kaménky. *Obsah: keramika (2 ks) – zlomek okraje z amfory (obr. 6/7) a atypický velmi malý zlomek; zvířecí kosti (2 ks); mazanice (4 ks); uhlíky (3 ks) a vzorek kaménků (3 ks).* Datování: pozdní doba bronzová.

Obj. 1659 – základový žlab nadzemního domu, vymezující jednu stranu a dvě jeho nároží (obr. 3, 4). Půdorys objektu má tvar mírně prohnuté linie na koncích zesílené a zatočené zhruba do pravého úhlu, konkávní stěny a misovitě dno. Maximální rozměry: 5 m × 1,56 m, hloubka (od povrchu skryvkou) 0,5 m. Výplň objektu tvořila středně hnědá hlína s nahodile se vyskytujícími drobkami mazanice. *Obsah: keramika*



Obr. 1. Olomouc-Neředín - Mýlina. Poloha lokality na mapě ZM ČR 1:10 000. Kladový list 24-22-19.



Obr. 2. Olomouc-Neředín - Mýlina. Celkový plán prozkoumané plochy do roku 2004. Plán P.Grenar.

(6 ks) – zlomek okraje jednoduché kónické misky se zataženým okrajem (obr. 6/2), 5 atypických zlomků z výdutí nádob; zlomek železného bližší neurčitého artefaktu; zvířecí kosti (2 ks); mazanice (2 ks). Datování: pozdní doba bronzová.

Obj. 1660 – kúlová jamka uvnitř domu (obr. 3, 4). Jamka pravidelného kruhového půdorysu s konkávními stěnami a rovným dnem o průměru 0,4 m a hloubce (od povrchu skrývky) 0,48 m. Výplň tvořila středně hnědá hlína. Obsah: atypický zlomek z těla tenkostěnné nádoby a zvířecí kost. Datování: pozdní doba bronzová.

Obj. 1661 – kúlová jamka v půdorysu domu (obr. 3, 4). Jamka pravidelného oválného půdorysu s konkávními stěnami a misovitým dnem o rozměrech 0,39 m x 0,33 m a hloubce (od povrchu skrývky) 0,48 m. Výplň tvořila středně hnědá hlína. Obsah: keramika (4 ks) – atypické zlomky z těl nádob; zvířecí kost. Datování: pozdní doba bronzová.

Obj. 1662 – kúlová jamka v půdorysu domu (obr. 3, 4). Jamka pravidelného oválného půdorysu s přímými stěnami a rovným dnem o rozměrech 0,25 m x 0,20 m a hloubce (od povrchu skrývky) 0,05 m. Výplň tvořila středně hnědá hlína. Bez nálezu. Datování: na základě datování celé konstrukce domu – pozdní doba bronzová.

Obj. 1663 – kúlová jamka v půdorysu domu (obr. 3, 4). Jamka pravidelného kruhového půdorysu s přímými stěnami a zvlněným dnem o průměru 0,47 m a hloubce (od povrchu skrývky) 0,07 m. Výplň tvořila tmavě hnědá hlína. Bez nálezu. Datování: na základě datování celé konstrukce domu – pozdní doba bronzová.

Obj. 1664 – kúlová jamka v půdorysu domu (obr. 3, 4). Jamka pravidelného oválného půdorysu s přímými stěnami a rovným dnem o rozměrech 0,74 m x 0,59 m a hloubce (od povrchu skrývky) 0,1 m. Výplň tvořila středně hnědá hlína. Bez nálezu. Datování: na základě datování celé konstrukce domu – pozdní doba bronzová.

Obj. 1665 – kúlová jamka (obr. 3, 5). Jamka pravidelného kruhového půdorysu s konkávními stěnami a misovitým dnem o průměru 0,52 m a hloubce (od povrchu skrývky) 0,28 m. Výplň tvořila tmavě hnědá hlína s nahodile se vyskytujícími drobkami mazanicek. Obsah: keramika (5 ks) – 2 velmi malé zlomky okrajů a 3 atypické zlomky z těl nádob; mazanice. Datování: pozdní doba bronzová.

Obj. 1672 – kúlová jamka (obr. 3, 5). Jamka nepravidelného oválného půdorysu se stupňovitými stěnami a rovným dnem o rozměrech 0,85 m x 0,73 m a hloubce (od povrchu skrývky) 0,14 m. Výplň tvořila tmavá hnědá hlína s nahodile se vyskytujícími uhliky. Obsah: keramika (54 ks) – zlomky z malé amfory, uvnitř tuhované (5 ks, obr. 6/6), 5 zlomků okrajů (obr. 6/4–5), zlomek jednoduché polokulovité misky (obr. 6/9), 3 zlomky výdutí s plastickou či vhloubenou výzdobou (obr. 6/3, 7, 8), atypické zlomky z těl nádob (44 ks); zvířecí kosti (10 ks); mazanice (1 ks). Datování: pozdní doba bronzová.

Obj. 1673 – zásobní jáma, prozkoumána jen zčásti, zasahovala pod hranici výzkumné plochy (obr. 3, 5). Zachycená část má polokruhovitý tvar, mírně prohnuté převislé stěny a rovné dno. Zachycené rozměry jsou 1,75 m, hloubka (od povrchu skrývky) 0,83 m. Výplň tvořila tmavá hnědočerná hlína s nahodile se vyskytujícími uhliky. Obsah: keramika (115 ks) – 12 zlomků okrajů nádob (2 z jednoduchých kónických obr. 6/12 či polokulovitých misek – obr. 6/14, 1 okraj amfory – obr. 6/13,

okraj z velké amforovité zásobnice obr. 6/15), 2 zlomky den, 1 zlomek těla nádoby s rytou výzdobou (obr. 6/10), 110 atypických zlomků z těl nádob; zvířecí kosti (5 ks); mazanice (9 ks); uhličky (1 ks), vzorek kamene (1 ks). Datování: pozdní doba bronzová.

Obj. 1697 – kúlová jamka (obr. 3, 5). Jamka pravidelného oválného půdorysu s přímými stěnami a rovným dnem o rozměrech 0,51 m x 0,45 m a hloubce (od povrchu skrývky) 0,09 m. Výplň tvořila tmavě hnědá hlína s nahodile se vyskytujícími drobkami mazanicek. Obsah: keramika (5 ks) – zlomky výdutí a podhrallí; zvířecí kosti (2 ks); mazanice (3 ks). Datování: pozdní doba bronzová.

Obj. 1698 – kúlová jamka (obr. 3, 5). Jamka oválného půdorysu s konkávními stěnami a misovitým dnem o rozměrech 0,73 m x 0,62 m a hloubce (od povrchu skrývky) 0,14 m. Výplň tvořila středně hnědá hlína. Obsah: keramika (4 ks) – atypické zlomky z těl nádob. Datování: pozdní doba bronzová.

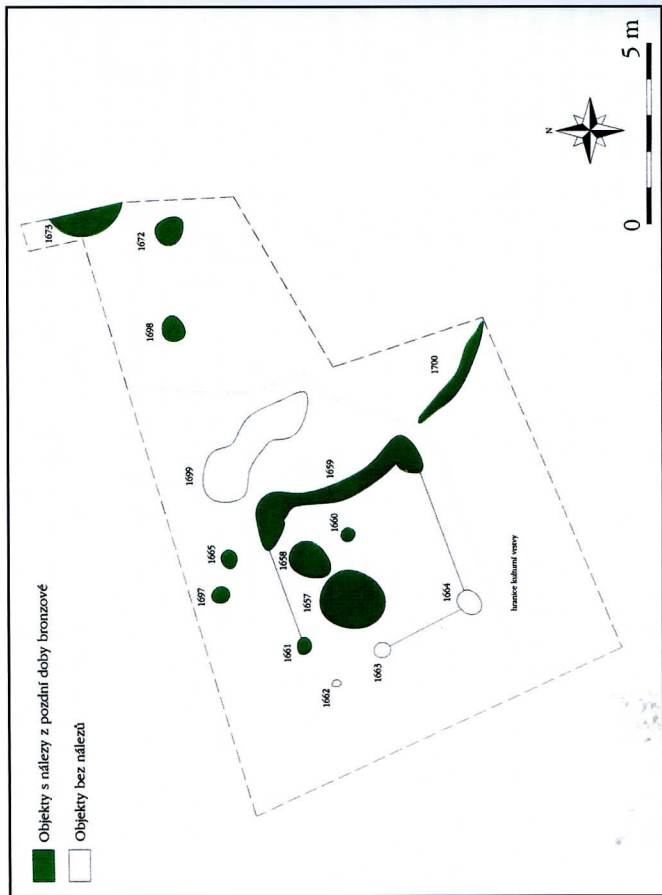
Obj. 1699 – sídlištní jáma (obr. 3, 5). Jáma nepravidelného oválného půdorysu s konkávními stěnami a zvlněným dnem o rozměrech 3,93 m x 1,37 m a hloubce (od povrchu skrývky) 0,65 m. Výplň tvořila tmavá černošedá hlína. Bez nálezu. Datování: obecně pravěk.

Obj. 1700 – žlábek (obr. 3, 5). Žlábek protáhlého oválného půdorysu s konkávními stěnami a misovitým dnem o rozměrech 3,35 m x 0,33 m a hloubce 0,31 m. Výplň tvořila tmavá hnědočerná hlína. Obsah: keramika – 1 zlomek okraje, 1 atypický střep. Datování: pozdní doba bronzová.

Uložení 4358 – kulturní vrstva (obr. 3). Nacházela se jižně a východně od reliktu domu, nad objekty 1700, 1698, 1672 a 1673. Byla tvořena tmavou černou hlínou s nahodile se vyskytujícími drobkami mazanicek a kaménky a její maximální mocnost činila 0,25 m. Z kulturní vrstvy pochází keramika datovaná do pozdní doby bronzové, časného latěnu, mladší doby římské a středověku. Obsah: keramika (84 ks) – pozdní bronz (62 ks, obr. 6/21–23), časný latěn (3 ks), mladší říms (6 ks), obecně pravěk (12 ks), středověk (1 ks); zvířecí kosti (21 ks); mazanice (63 ks); Fe struska (5 ks); štípaná industrie – 1 úštěp.

Nalezené objekty patrně představují malou část obytného areálu. Jak již bylo řečeno výše, podařilo se při výzkumu zachytit půdorys nadzemní stavby čtvercového půdorysu o rozměrech 5 x 5 metrů (obr. 3, 9). Stavbu vymezují čtyři kúlové jamky (obj. č. 1661–1664) a žlábek (obj. č. 1659), který tvoří východní stranu stavby a její přiléhající nároží. S konstrukcí vchodu v SZ nároží stavby mohla pravděpodobně souviset kúlová jamka 1662. Uvnitř stavby se nacházely 2 jámy, v případě objektu 1657 jde o jámu zásobní, a kúlová jamka, jejíž umístění naznačuje souvislost spíše s vnitřním členěním domu než s konstrukcí střechy. Zajímavý je i nález zlomku civkovitého chréstítka v zásepu zásobnice uvnitř domu (obr. 7).

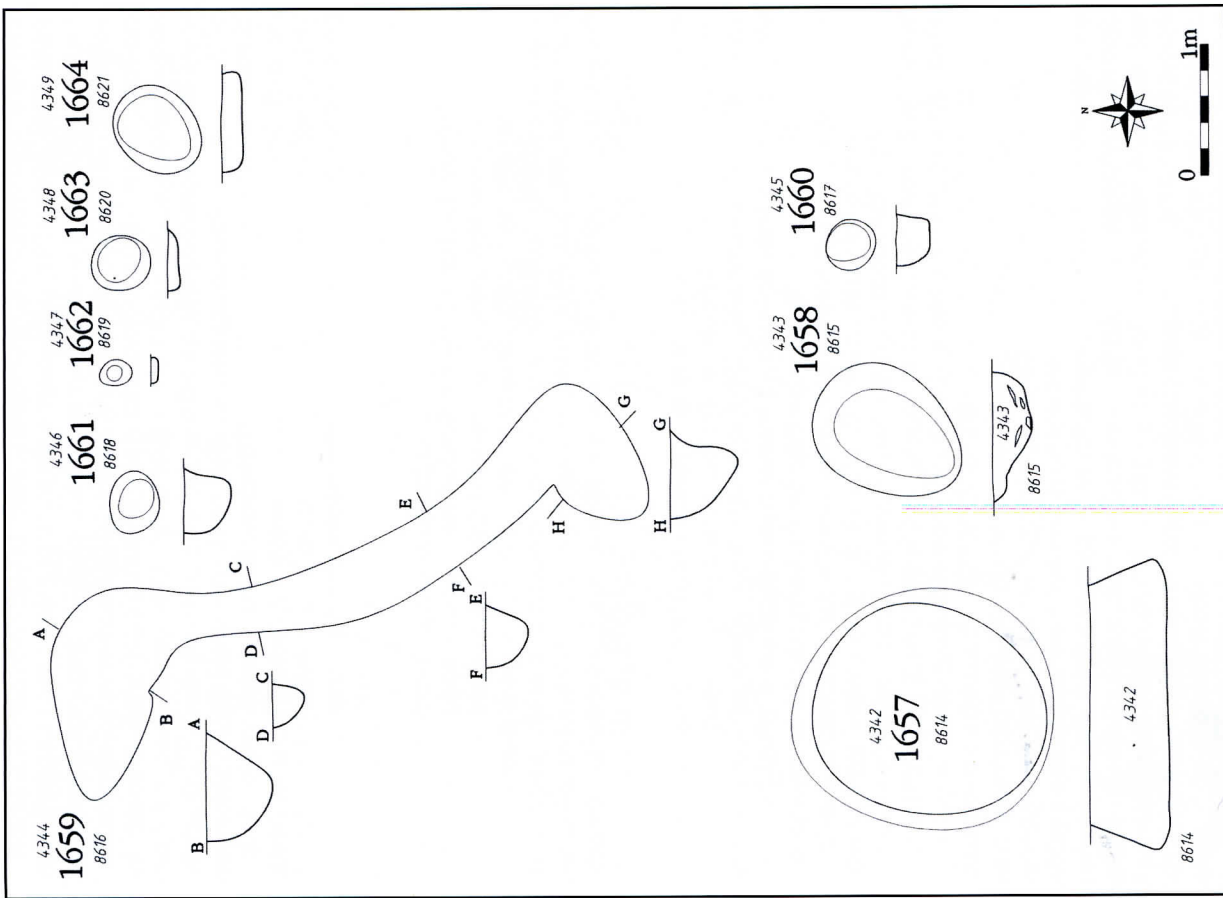
I přesto, že sídelních areálů slezskopolpatěnické kultury známe na Moravě i v Čechách několik stovek, doklady obydlí či staveb nejsou nijak početné. Zdá se však, že v tomto období existovaly vedle sebe domy nadzemní kúlové konstrukce i domy s podlahou zahloubenou pod úroveň tehdejšího terénu – polozemnice (SYKOROVÁ 2002). Půdorys domů nadzemní kúlové konstrukce známe např. ze sídliště v Šumperku – Temenici (GOŠ – NEKVASIL 1976, 361), kde nepravidelný čtvercový půdorys domu o rozměrech 2,4 x 2,6 metrů tvořily čtyři kúlové jamky. Vzhledem k malým rozměrům je zde obytná funkce sporná. Na hradisku Jívová – Tepenec bylo při vý-



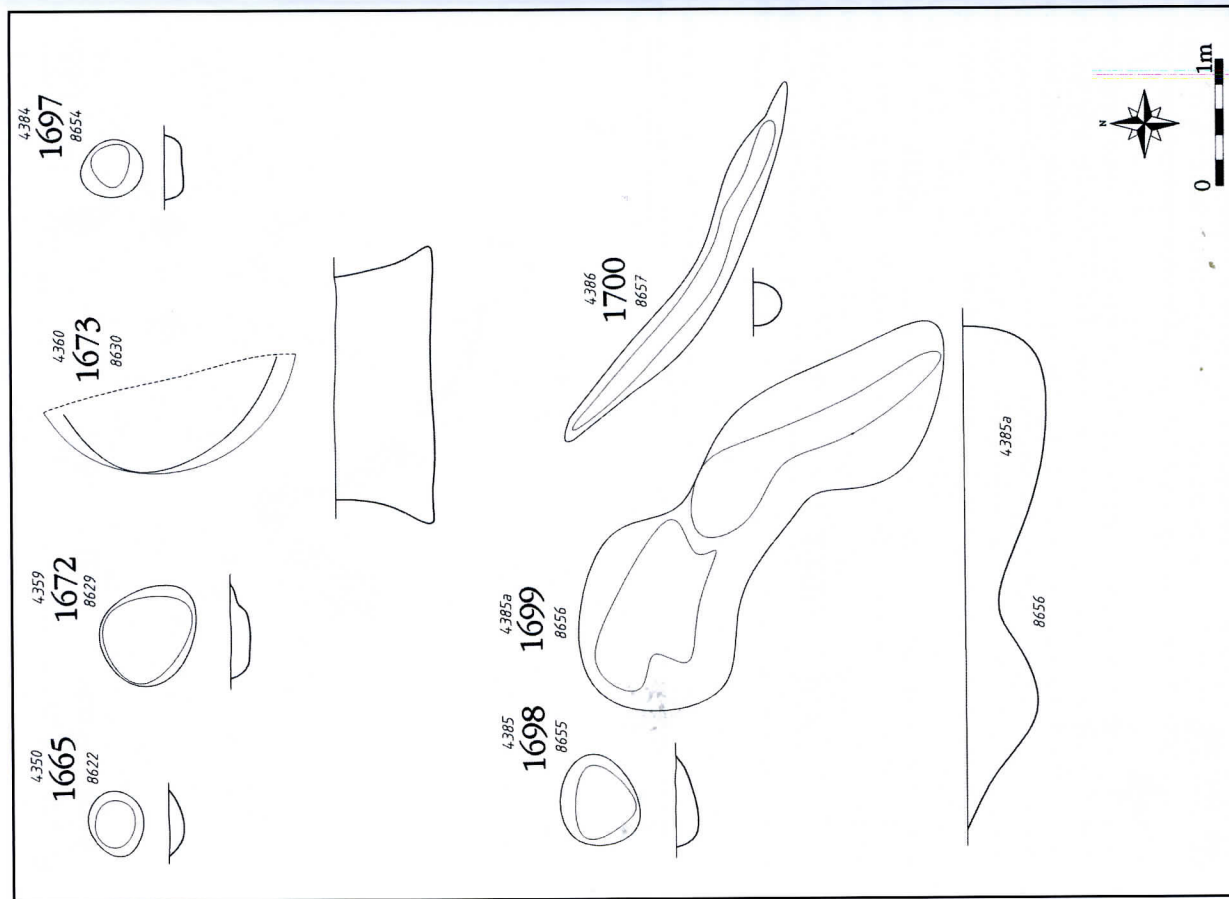
Obr. 3. Olomouc-Neředín – Mýlina, 2004. Plánek parcely RH Hegr s vyznačením archeologických objektů. Plán P. Grenar.

zkumu zachyceno šest případů, kdy kúlové jamky tvořily náznak struktury, většinou se jednalo o souvislé řady s pravým úhlem. Bohužel žádný půdorys se nepodařilo prozkoumat celý (VRÁNOVÁ – VRÁNA 2005, 19). Naopak na sídlištích v Paloníně (GOŠ – KAPL – NEKVASIL 1981, 24) či v Sobčicích (MOTYKOVA 1973, 250, 254) byla plocha výzkumu pokryta tak velkými množstvím kúlových jamek, že se celkové půdorysy také nepodařilo rekonstruovat. Poměrně ojediněle jsou tři půdorysy nadzemních domů vymezené žlábký z mladší doby bronzové na sídlišti v Opatovicích nad Labem (PLEINER 1978, 570–571). U takto vymezených objektů se předpokládá sрубová konstrukce stěn se zapuštěním nejspodnějších kladů do podloží (SYKOROVÁ 2002, 261). Zajímavá je také informace autora pokračujícího výzkumu na lokalitě Olomouc-Neředín F. Šrámka, že se zde při nedávném výzkumu opět podařilo zachytit půdorys nadzemní kúlové konstrukce z období popelnicových polí. Bohužel je tento výzkum stále ve formě zpracování a podrobnější informace ještě nejsou k dispozici.

Vymezení půdorysu domu na parcele RD Hegr pomocí kúlových jamek a žlábků by mohlo naznačovat, že na stavbu jednotlivých stěn domu byla použita rozdílná technika. V případě stěny vymezené žlábký šlo zřejmě o sрубovou konstrukci (SYKOROVÁ 2002, 261).



Obr. 4. Olomouc-Neředín – Mýlina, 2004. Půdorysy a profily prozkoumaných objektů tvořících půdorys domu (obj.č. 1659, 1661–1664) a objektů uvnitř domu (obj. č. 1657, 1658, 1660). Plán M. Vančura.



Obr. 5. Olomouc-Neředín – Mýlina, 2004. Půdorysy a profily objektů prozkoumaných na parcele RD Hegr. Plán M. Vančura.

Kromě půdorysu domu byly na parcele prozkoumány 2 sídlištní jámy blíže neurčitého charakteru (obj. 1699 a 1700), 4 kúlové jamky (obj. 1665, 1672, 1697, 1698) a část zásobní jámy (obj. 1673). Kulturní vrstva vyskytující se v části jižně a východně od půdorysu stavby obsahovala drobné zlomky keramiky z pozdní doby bronzové, časného latěnu, mladší doby římské a středověku. Kulturní vrstva překrývala pozdně bronzové objekty 1672, 1673, 1698 a 1700. Díky této stratigrafické situaci můžeme říci, že kulturní vrstva sem byla s velkou pravděpodobností deponována vlivem eroze z horní části svahu až po zániku zmíněných objektů.

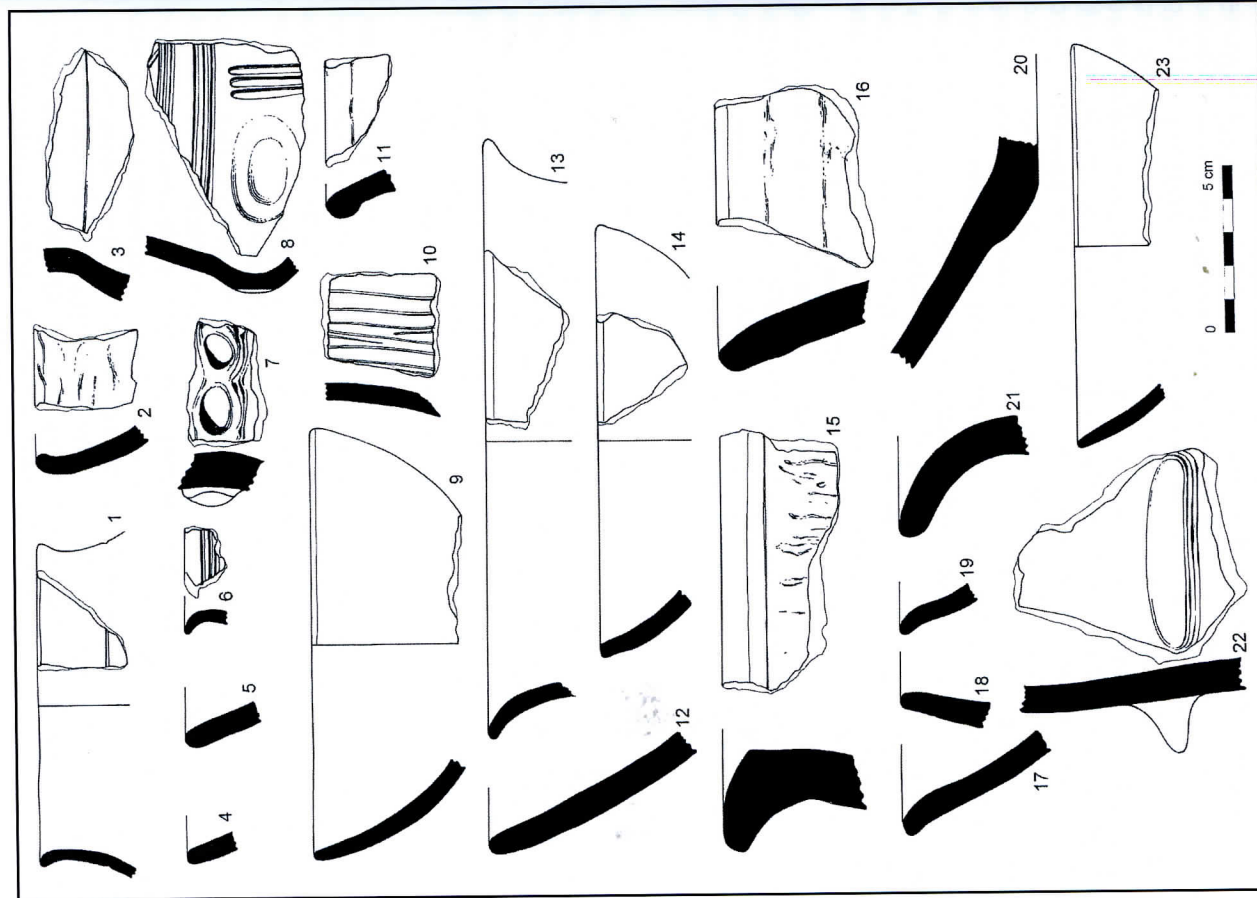
Z 15 objektů nalezených na parcele RD Hegr 11 objektů obsahovalo datovací materiálu, na jehož základě je můžeme datovat do pozdní doby bronzové. Ostatní 4 objekty byly bez nálezu, ale s velkou pravděpodobností můžeme říci, že byly také součástí areálu pozdní doby bronzové, a to zejména pokud jde o tři kúlové jamky tvořící půdorys domu.

Rozbor a datace nalezeného materiálu

Při výzkumu archeologických zahloubených objektů a kulturní vrstvy na parcele RD Hegr bylo nalezeno celkem 463 kusů archeologického materiálu. Získaný materiál je ve značně fragmentárním stavu. V nálezech převažuje keramika (celkem 316 ks, z toho 294 ks z pozdního bronzu) a mazanice (100 ks), dále byly nalezeny části zvířecích kostí (35 ks), uhlíky (5 ks) a fragment železného artefaktu. Kulturní vrstva také obsahovala 5 kusů strusky a jeden silicitový úštěp, k jejichž datování nemáme dostatečné podklady.

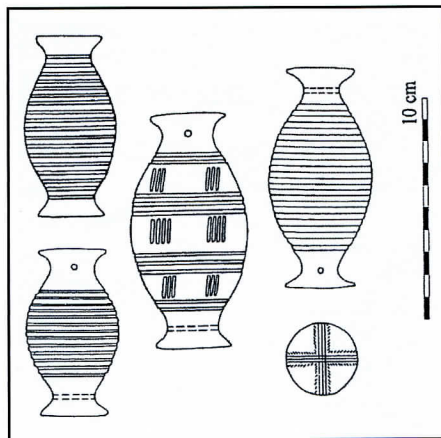
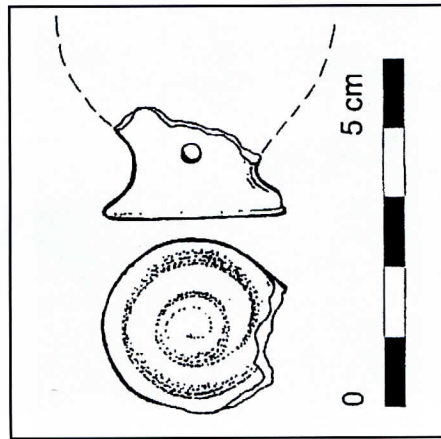
Keramický soubor nalezený v zásypech objektů má poměrně jednotný charakter a výzdoba i tvary keramiky jsou typické pro slezskoplatěnickou kulturu v pozdní době bronzové. Reineckův stupeň HB (SEDLÁČEK 2005, VOKOLEK 1999, 2002 či NEKVASIL 1970). Velká zlomkovitost keramiky a absence většího počtu chronologicky citlivých znaků nám přesnější datování neumožňují.

V rozpoznatelné škále tvarů jsou zastoupeny především zlomky z těl a okrajů spíše menších amfor (obr. 6/1, 3, 6, 8, 13, 21). Na pohřebištích období HB se také setkáváme s velkým množstvím drobnotvaré keramiky (SEDLÁČEK 2005, 21; VOKOLEK 1999, 23). Z charakteristické výzdoby je zastoupeno horizontální členění amfor rytými liniemi především na rozhraní hrdla a těla (obr. 6/1, 3) a typická výzdoba pomocí vertikálních i horizontálních žlábků (obr. 6/6, 8). Z větších nádob můžeme rozpoznat především zlomky z amforovitých zásobnic, které nejčastěji mívají přehnutý okraj (obr. 6/15), na rozhraní hrdla a těla plastickou pásku přerušovanou doličky a spodní část těla zdrsněnou či prstovanou. Také zlomek nádoby s jazykovitým pupkem (obr. 6/22) pravděpodobně náleží amforovitě zásobnici. Poměrně hojně se v nalezeném keramickém souboru vyskytují zlomky jednoduchých kónických či polokulovitých misek (obr. 6/9, 12, 14), někdy i s dovnitř zataženým okrajem (obr. 6/2). Objevují se i mírně prohnuté stěny misek pod okrajem (obr. 6/14, 17). Je pravděpodobné, že některé z těchto jednoduchých okrajů (jako např. obr. 6/4, 5, nebo 23, 9) mohou pocházet z jednoduchých kónických či polokulovitých koflíků, které jsou svou profilací jednoduchým miskám velmi blízké a bývají jen výjimečně zdobené. Vzhledem k absenci zlomků s uchý či částí den je přiřazení těchto okrajů k jednomu či druhému typu nádob problematické.



Obr. 6. Olomouc-Nefedín – Mýlina, 2004. Výběr keramického materiálu z objektů. Kresba A. Pešková. 1658 (1), 1672 (3-9), 1673 (10-20) a z kulturní vrstvy č. 4358 (21-23).

Zajímavým nálezem je zlomek patrně civkovitého chřestítka. Z chřestítka se dochovalo knoflíkovité (kruhovité) ukončení, v jehož „krčku“ je příčný otvor a jeho ploška je zdobena spirálovitým žlábkem, povrch je leštěn (obr. 7). Chřestítka jsou duté uzavřené keramické předměty, které uvnitř vždy obsahují několik keramických kuliček nebo kaménky (SEDLÁČEK 2005, 25, 36). Tyto předměty jsou pro slezskoplaťnickou kulturu typické (obr 8). Běžně tvoří součást nálezu z pohřebišť nejenom na Moravě, ale i v Čechách, Polsku i Slovensku. Výjimkou nejsou ani jejich nálezy na sídlišťích, i když zde nejsou tak časté. Názory na interpretaci se různí, ale převládá názor, že jejich funkce je spjata s pohřebními obřady (KVIČALA 1950, 11; SEDLÁČEK 2005, 25; VOKOLEK 1999, 31). J. T. NOWIŃSKI (2000, 271-272) se zamýšlí nad výskytem chřestítek na sídlišťích a nad skutečností, že se na pohřebišťích vyskytují vždy jen v určitém počtu hrobů, ale v hrobech různorodého charakteru. Domnívá se, že se chřestítka mohla používat při pohřebních rituálech, které začínaly již na sídlišťích a jejich použití mohlo souviset s okolnostmi smrti zemřelých.



Obr. 7. Olomouc-Nefedín – Mýlina, 2004. Zlomek civkovitého chřestítka z obj. 1657. Kresba A. Pešková.

Obr. 8. Civkovitá chřestítka z pohřebišťe popelnicových polí v Domamyslicích (překresleno z Sedláček 2005). Kresba A. Pešková.

Závěr

Prozkoumaná část obytného areálu z pozdní doby bronzové v Olomouci-Nefedíně byla v minulosti jistě součástí většího sídelního areálu. Svědčí o tom i informace získané při dalších archeologických výzkumech uskutečněných na této lokalitě. Při výzkumech Archeologického centra Olomouc (od 1998) zde bylo doposud prozkoumáno dalších 5 zahluobených sídlišťích objektů a další kulová konstrukce z pozdní doby bronzové. Doložit se podařilo i osídlení z mladší doby bronzové – zhruba 20 zahluobených sídlišťích objektů a dva popelnicové hroby (ŠRÁMEK 2004; 2005; PEŠKA – ŠRÁMEK 2004). Keramika obou období se také objevuje v záspěch mladších objektů a je hojně zastoupena i v kulturní vrstvě vyskytující se v některých částech lokality. Čtyři popelnicové hroby z lužické kultury zde by-

ly objeveny v roce 1931 (KOVÁŘOVÁ 1932) a další čtyři hroby byly prozkoumány v roce 1979 (DOHNAL 1981). Na základě těchto výzkumů můžeme říci, že lokalita Olomouc-Neředín – Mýlina byla v období popelnicových polí osídlena dlouhodobě a opakovaně v mladší i pozdní době bronzové. Podle celkového plánu lokality se zdá, že těžšíste pozdněbronzového osídlení spočívalo severním a východním směrem od parcely RD Hegr, kde je v současnosti částečně nezastavěná plocha, zástavba i zahrádka.

Nález půdorysu nadzemního obydlí na parcele RD Hegr, který je vymezen kůlovými jamkami a žlábkem je v moravském prostředí slezskoplatnické kultury ojedinelý. Je proto výrazným příspěvkem k poznání typu a konstrukce obydlí v pozdní době bronzové.



Obr. 9. Olomouc-Neředín – Mýlina, 2004. Půdorys nadzemního domu po zacištění plochy výzkumu. Foto F. Šrámek.

Literatura

- DOHNAL, V. 1981: Pohřebiště lidu lužických popelnicových polí v Olomouci-Neředíně, Přehled výzkumů 1979, 25–26.
 GOŠ, V. – KAPL, V. – NEKVASIL, J. 1981: Dokončení zachraňovacího výzkumu v Paloníně, Přehled výzkumů 1979, 24–25.
 GOŠ, V. – NEKVASIL, J. 1976: Sídliště lužické kultury v Šumperku – Temenici, Památky archeologické LXVII/2, 359–392.
 KOVÁŘOVÁ, L. 1932: Nové archeologické nálezy v Olomouci a okolí, Časopis vlasteneckého spolku musejního v Olomouci XLV, 261–262.

KVIČALA, J. 1950: Příspěvek ke kultovním poměrům mladší bronzové doby na Hané, Časopis Vlasteneckého spolku musejního v Olomouci LIX, odd. duchovědný, 3–11.

MOTYKOVÁ, K. 1973: Sídliště lidu popelnicových polí u Sobčic, Památky archeologické LXIV, 235–271.

NEKVASIL, J. 1970: Konečný vývojový stupeň středního (slezského) období lužické kultury na Moravě, Památky archeologické LXI/1, 15–99.

NOWIŃSKI, J. T. 2000: Grzechołki ludności kultury lużyckiej w kontekście przestrzepni sakralnej. In: Gediga – Piotrowska (red.): Kultura symboliczna kręgu polopielnicowych epoki brązu i wczesnej epoki żelaza w Europie środkowej, Warszawa–Wrocław–Biskupin, 259–278.

PEŠKA, J. – ŠRÁMEK, F. 2004: Olomouc (k.ú. Neředín, okr. Olomouc), Přehled výzkumů 45, Brno, 160.

PLEINER, R. a kol. 1978: Praveké dějiny Čech, Praha.

SEDLÁČEK, R. 2005: Domamyslice, pohřebiště lidu popelnicových polí, Pravěk, suppl. 13, Brno.

ŠRÁMEK, F. 2004: Archeologické nálezy z mladší doby bronzové na lokalitě Olomouc-Neředín, trat Mýlina, Ročenka Archeologického centra Olomouc 2003, Olomouc, 89–93.

ŠRÁMEK, F. 2005: Záchranný archeologický výzkum na 9 parcelách rodinných domů na lokalitě Olomouc-Neředín v trati Mýlina, Ročenka Archeologického centra Olomouc 2004, Olomouc, 199–205.

SÝKOROVÁ, J. 2002: Obydlí v mladší a pozdní době bronzové v českých zemích, In: Čech – Smrž (ed.): Sborník Drahomíru Kouteckému, Most, 257–264.

VOKOLEK, V. 1999: Pohřebiště lidu popelnicových polí v Ostroměři, Hradec Králové.

VOKOLEK, V. 2002: Gräberfeld der Urnenfelderkultur von Skalnice/Ostböhmen, Fontes archaeologici Pragenses 26, Praha.

VRÁNOVÁ, V. – VRÁNA, J. 2005: Jívová – Tepenec. Praveké hradisko a Kaňův hrad. Olomouc.

Summary

Later Bronze Settlement Features in Olomouc-Neředín Vendula Vránová

At the turn of May and June 2004 rescue archaeological research was conducted on a plot of Hegr family house. This plot is a part of a multi-cultural site Olomouc-Neředín, Mýlina, where excavations have been conducted since 1998 (figs. 1 and 2). During the research, a part of a settlement of the Later Bronze Age belonging to the Lusatian phase of the Lusatian Urnfield Culture was examined. 15 sunken features were found, whereof several formed a ground plan of a house, and a relic of a cultural stratum (fig. 3).

The plot of the house is situated on a slope on the Hliníky track in the altitude of 251 m, about 70 m north of a little pond at the end of Nefedinská Street.

It is likely that the discovered features represent a small part of a settlement. As mentioned above, the research exposed a ground plan a building of a square ground plan of 5 m×5 m (figs. 3 and 9). The building was marked with four postholes (features nos. 1661–1664) and a trench (feature no. 1659) forming the eastern side of the building and its adjoining corners. Posthole no. 1662 could have some connection with the entrance construction in the northwestern corner of the building. Inside the building were two pits: a storage pit (feature 1657) and a posthole, the location of which indicated a connection with the house internal structure rather than its roof structure. Another interesting find was a fragment of a reel-shaped rattle in the infill of a pit inside the house (fig. 7). The ground plan defined by postholes and a trench could indicate that different techniques were used for construction of house walls. The wall with trenches could have been made of logs where the lowest logs were sunk in the ground.

Besides the ground plan, two settlement pits of unclear nature were investigated (features 1699 and 1700), four postholes (features 1665, 1672, 1697, and 1698) and a part of a storage pit (feature 1673). The cultural stratum situated south and east of the house ground plan contained small pottery shards from the Later Bronze Age, early La Tène, late Roman period, and the Middle Ages. The cultural stratum yielded later Bronze objects nos. 1672, 1673, 1698 and 1700. This stratigraphic situation suggests that the cultural stratum was situated in its current location most likely due to the process of erosion from the upper part of the slope which started after the features had been abandoned.

Out of fifteen features found on the plot, eleven contained material which could be dated – thus they could be dated back to the Later Bronze Age. Other four features yielded no finds but it is most likely that they also were a part of the Late Bronze area, especially when it concerns three postholes forming a ground plan of a house.

During excavations of sunken features and the cultural stratum 463 pieces of archaeological material were found, though in rather fragmentary conditions. It was mostly pottery (316 pcs whereof 294 pcs were from the Later Bronze Age) and daub (100 pcs) followed by finds of animal bones (35 pcs), charcoal (5 pcs) and a fragment of an iron artefact. The cultural stratum contained 5 pieces of slag and one silicide flake which could not be dated for its fragmentary conditions.

The pottery set found in the infill had rather similar character and decoration and shapes were typical for the Lusatian phase of the Lusatian Urnfield Culture in the Late Bronze Age, Reinecke HB.

An interesting find was a fragment of a probably reel-shaped rattle, the circular end of which was preserved. In its “neck” was a diagonal hole, its surface was polished and decorated with a spiral groove (fig. 7). These objects were typical for the Lusatian phase of the Lusatian Urnfield Culture. They were quite a common occurrence in finds from burial sites not only in Moravia but also in Bohemia, Poland, and Slovakia. They could also be found in settlements but not so often. They have been interpreted differently but the majority of interpretations agree that their function was linked with religious rites.

Based on long archaeological excavations it may be assumed that during the Urnfield Period in the Late and Later Bronze Age the site Olomouc-Neředín, Mýlina was settled repeatedly and for a long time period. The examined section of the Olomouc-

Neředín Later Bronze residential area must have been a part of a larger settlement. An overall map of the site indicates that the centre of the Later Bronze settlement was located north and east of the Hegr family house plot. The find of a ground plan of a house marked with postholes and a trench is unique for the Lusatian phase of the Lusatian Urnfield Culture in Moravia. It thus represents an important contribution to the knowledge of types and structures of houses in the Later Bronze Age.

Captions

- Fig. 1. Olomouc-Neředín – Mýlina. The site on map 1:10 000, sheet 24-22-19.
 Fig. 2. Olomouc-Neředín – Mýlina. An overall plan of the investigated area until 2004.
 Fig. 3. Olomouc-Neředín – Mýlina, 2004. The plot of the Hegr family house with marked archaeological features.
 Fig. 4. Olomouc-Neředín – Mýlina, 2004. Ground plans and profiles of investigated features which form a house ground plan (features 1659 and 1661–1664) and features inside the house (features 1657, 1658, and 1660).
 Fig. 5. Olomouc-Neředín – Mýlina, 2004. Ground plans and profiles of features investigated on the Hegr family house plot.
 Fig. 6. Olomouc-Neředín – Mýlina, 2004. Selected pottery from features 1658 (1), 1659 (2), 1672 (3–9), and 1673 (10–20) and from the cultural stratum no. 4358 (21–23).
 Fig. 7. Olomouc-Neředín – Mýlina, 2004. A fragment of a reel-shaped rattle from feature 1657.
 Fig. 8. Olomouc-Neředín – Mýlina, 2004. Reel-shaped rattles found in the Urnfield burial site in Domamyslice (redrawn from Sedláček 2005).
 Fig. 9. Olomouc-Neředín – Mýlina, 2004. A ground plan of a building after the excavation area has been cleared (Photo by F. Šrámek).