

Bohatý hrob platěnické kultury z Blatce

Arkadiusz Tajer

Během záchranného archeologického výzkumu na stavbě tranzitní telekomunikační trasy mezi Prostějovem a Přerovem bylo v roce 2001 na lokalitě Blatec, v trati „Za nádražím“, zjištěno několik archeologických situací porušených a většinou zničených zemními pracemi. Archeologickým výzkumem bylo zachráněno 8 sídlištních objektů a 6 hrobových celků, jejichž staří datujeme do halštatského období kultur popelnicových poli.

Lokalita Blatec „Za nádražím“ se nachází 9 km jižně od Olomouce na okraji sprašové terasy, která je orientovaná ve směru S – J a kopíruje údolí řeky Moravy. Nadmořská výška lokality v místech nálezů hrobových celků činí cca 228,0 m.

První archeologické nálezy v trati „Za nádražím“ byly nalezeny v roce 1997, kdy zde byly během strojového hloubení rýhy pro kabel objeveny objekty datované do období eneolitu a také 14 žárových hrobů z doby halštatské (PEŠKA – VITULA – BÉM 1999). Výzkum z roku 2001 odkryl další žárové pohřby patřící stejné nekropoli lidu kultury popelnicových poli.

Rýha pro kabel vedla v roce 2001 po levé straně silnice z Charvát do Olomouce a archeologické objekty byly nalezeny na jejím cca 60 metrů dlouhém úseku. Výkop pro kabel byl v místech nálezů rozšiřován do stran, díky čemuž se podařilo hrobové celky prozkoumat plošně.

Hroby byly nalezeny v místě malé terénní deprese, kde síla orniční a podorniční vrstvy byla dosti značná. Ve většině případů však u hrobových celků nebylo možno registrovat přesný tvar profilu ani půdorys hrobové jámy. Hloubka hrobových jam, které byly zapuštěny až do sprašového podloží, nepřesahovala 1,20–1,40 metru od dnešní úrovně terénu.

Prozkoumané hrobové celky obsahovaly od 2 do 8 keramických nádob a ve třech z nich byly nalezeny kusky kovových milodarů. Výjimečný byl **hrob č. 3**, ve kterém bylo nalezeno 39 nádob, nebo jejich větších fragmentů, a také 4 fragmenty železných milodarů. Hroby s čísly 1, 2, 4, 5 a 6 byly již dřívě publikovány v článku „Hroby platěnické kultury z Blatce, okr. Olomouc“ (TAJER 2004), bohatý hrob č. 3 je tématem tohoto příspěvku.

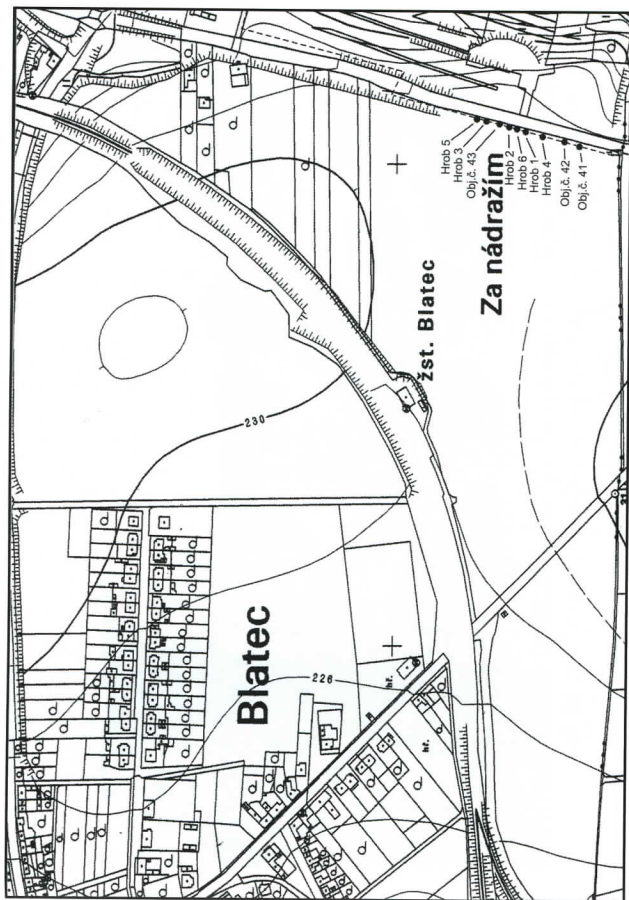
Popis hrobového celku:

Hrob č. 3 byl zachován z větší části, jen západní okraj hrobové jámy byl zničen výkopem pro kabel. Podle dochované spodní části můžeme se domnívat, že hrobová jáma měla tvar nepravidelného obdélníku, přímé stěny a rovné ploché dno. V hrobové jámě nebyly zjištěny stopy dřevěných konstrukcí. Hrobová jáma měla přibližně rozměry 2,0 m x 1,7 m a její maximální hloubka byla cca 1,3 m.

Hrobový inventář tvořily keramické nádoby uložené v centrální části hrobu. Největší nádoba, amforovitá zásobnice, byla umístěna na západní straně hrobového celku a směrem na východ od ní byly rozmístěny ostatní nádoby.

Nádoba, ve které byly umístěny přepálené lidské kosti, byla nalezena u jižní stěny v nevelké vzdálenosti od ostatních nádob (obr. 2).

Kovové artefakty byly nalezeny v zásepu hrobu mezi nádobami.



Obr. 1. Poloha lokality Blatec, Za nádražím, v mapě.



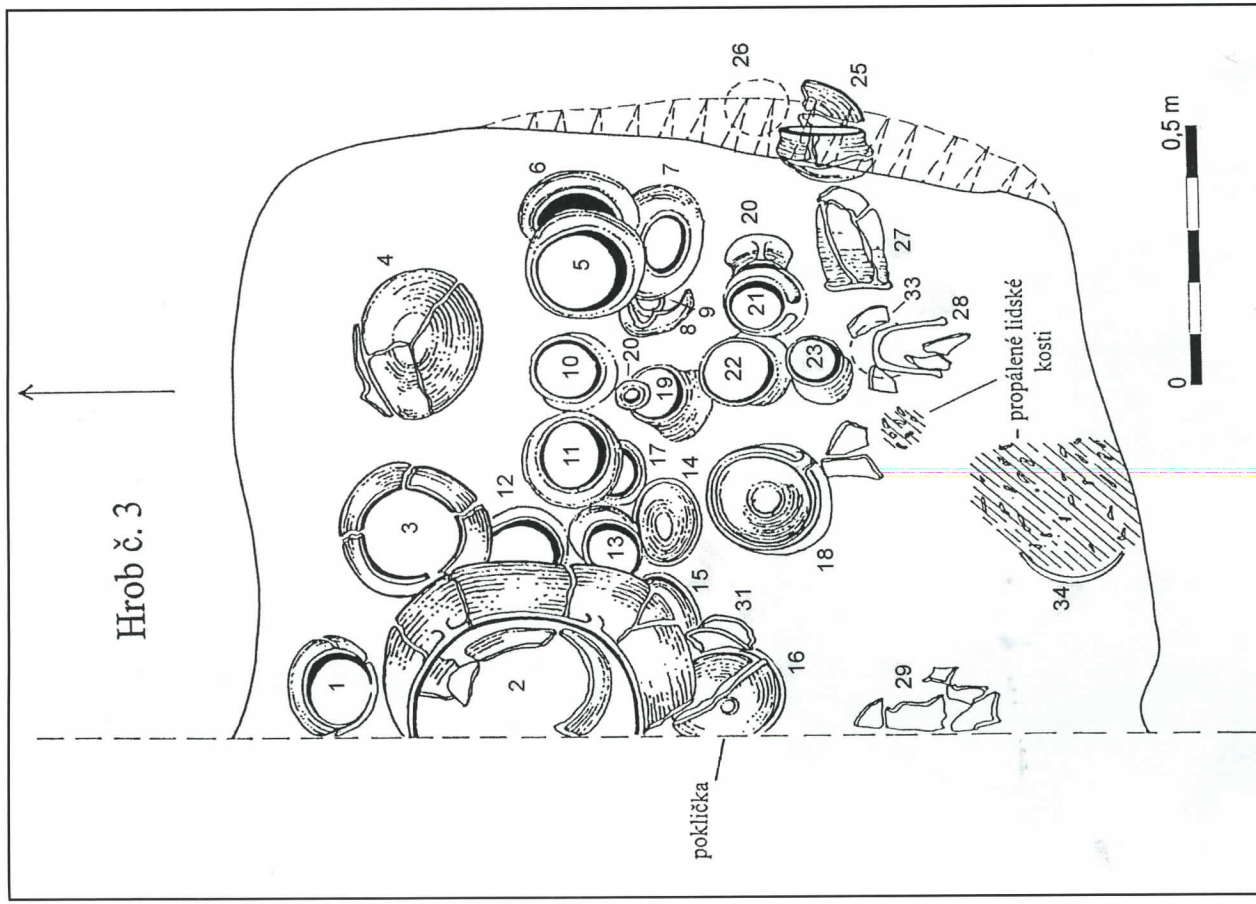
Foto 1 Blatec, Za nádražím, 2001. Náhled na část vypreparované hrobové jámy. Foto autor.



Foto 2. Blatec, Za nádražím, 2001. Výběr keramického inventáře. Foto M. Bém.



Foto 3. Blatec, Za nádražím, 2001. Výběr železného inventáře. Foto M. Bém.



Obr. 2. Blatec, Za nádražím, 2001. Hrob č. 3, půdorys hrobu s hrobovým inventářem – terénní situace. Kresba A. Pešková.

Keramický inventář:

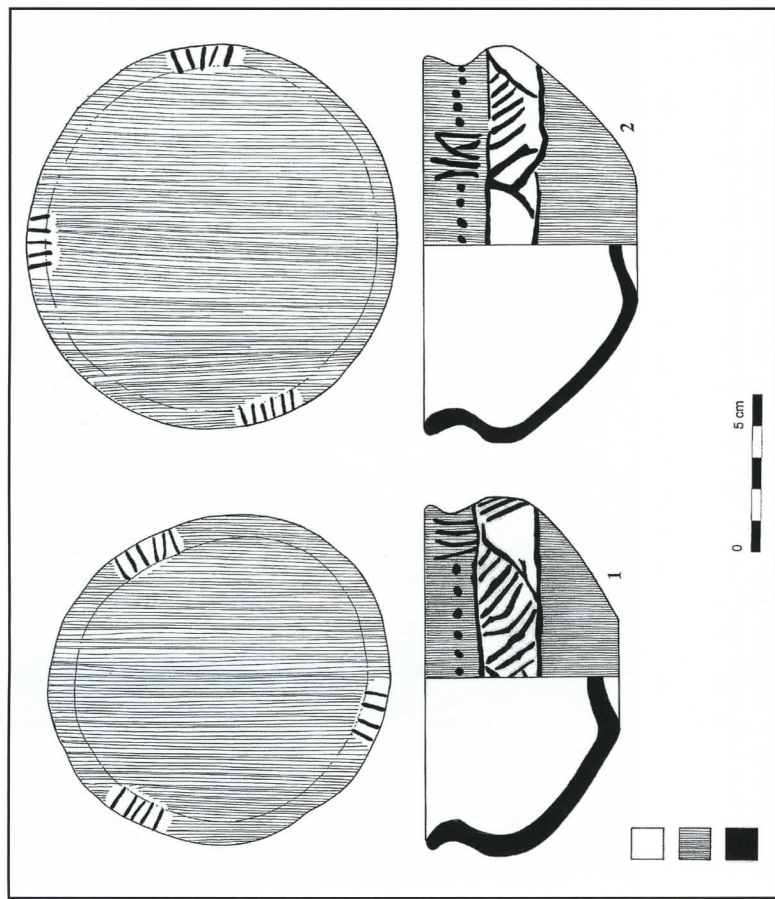
Přestože na kresebné dokumentaci jsou nakresleny 34 nádoby, v inventáři je očíslováno 39 nádob. Některé z nich byly zřejmě uloženy ve zničené západní části hrobu a dvě byly nalezeny uvnitř větších nádob, které stejně jako ostatní nádoby byly podle možnosti vyjímány z hrobu i s výplní. Většina keramického inventáře je dochována v dost fragmentárním stavu, a to především z důvodu špatného výpalu, proto je větší část nádob dochována jen částečně, anebo ve zlomcích. Také kresebné byly zdokumentovány jen ty nádoby, jejichž stav dovoloval jejich fyzickou rekonstrukci.

Uvnitř i vnější leštění nádob bylo na kresbách naznačeno horizontálními šrafováním na pravé straně nádoby (**vnější leštění**) nebo na levé straně kresby (**vnitřní leštění**). V případě keramiky malované označuje vertikální šrafování původní **červenou barvu** nádob, pole bílé vyznačuje **bíle malované části** a barvou černou je vyznačen **černé malovaný ornament**.

Nádoba č. 1 – Dvojdílné malé osudí s výrazně odděleným kuželovitým rovným hrdlem, napřímeným okrajem, pravidelným dvojkonickým tělem s horní výdutí a rovným dnem se zaoblenými hranami. Hrdlo od těla nádoby odděluje žlábek, pod který je zavěšena výzdoba ve tvaru svislých trojúhelníků uvnitř šrafovaných zprava doleva a zleva doprava, čímž vznikl vzor drobných kosočtverců; navíc byly hrany trojúhelníka obkresleny mělkými žlábkami. Trojúhelníky na nádobě byly rozmístěny ve třech párech, mezi které vložena výzdoba ve tvaru tří svazků svislých rýžek (po čtyřech ve svazku), uvnitř každého páru umístěn navíc slunečkový vzor. Výzdoba



Foto 4. Blatec, Za nádražím, 2001. Nádoba č. 1. Foto M. Bém.



Obr. 3. Blatec, Za nádražím, 2001. Hrob č. 3, 1 nádoba č. 23, 2 nádoba č. 22. Kresba A. Pešková.

těla nádoby doplňuje malý oválný vertikálně protáhlý výčnělek umístěný mezi výdutí nádoby a žlábkem oddělujícím tělo od hrdla. Na hrdle nádoby se nad svazky rýžek a výčnělkem nachází rytá výzdoba ve tvaru zaobleného písmene „V“, navíc nad rameny žlábků jsou řady vpichů, které kopírují jejich tvar. Keramická nádoba má šedočernou barvu a její hrdlo a tělo až pod největší výdutí je z vnější strany tuhované. Rozměry nádoby: v. 85 mm, š. výdutě 160 mm, š. okraje 130 mm, š. podstavky 50 mm;

Inv.č. 11/2001–804/1

Obrázek 5:1, foto 4

Nádoba č. 2 – Dochovaná z větší části, amforovitá zásobnice šedočerné barvy, uvnitř vypálená do světle okrové barvy. Nádoba byla ve své horní části původně tuhovaná a leštěná, tato úprava přesahovala přes největší výdutí těla až na její spodní část, kde pokračovala už jen jednoduchým vyhlazením. Zásobnice je ostře profilovaná, hrdlo nádoby má silně vyhnutý okraj a je oddělené od těla mělkým žlábkem, pod kterým obíhá plastická lišta. Tělo nádoby je oblé dvojkonické, ve spodní části lehce prohrnuté dovnitř, dno amfory je rovné. Kromě zmíněného žlábku a plastické



Foto 5. Blatec, Za nádražím, 2001. Nádoba č. 2. Foto M. Bém.

lišty je zásobnice zdobena plastickými výčnělky na horní a spodní části těla. Výčnělky na horní části těla mají oválný tvar s vkleslou vrchní plochou, spodní výčnělky jsou tvarovány jednoduše, mají jazykovitý tvar a jejich provedení je dost hrubé. Horní výčnělky leží přímo nad spodními a na základě dochovaných stěrů ze zničené části nádoby byly stejné dva páry výčnělků i na její druhé straně.

Rozměry nádoby: v. 365 mm, š. okraje 230 mm, š. výduť 440 mm, š. podstavy 120 mm;

Inv. č. 11/2001-804/2

Obrázek 4:3, foto 5

Nádoba č. 3. – V celku dochované hrncovité osudí o esovitě profilaci, hrdlo kulovité – prohnuté, oddělené od těla mělkým žlábkem, okraj oblý, vyklopený ven, dno výrazné – rovné. Tělo nádoby zdobené nad výduť čtyřmi obloukovitými svazky pěti žlábků zavěšenými proti sobě pod žlábkem oddělujícím tělo od hrdla. Na hrdle nádoby čtyři vtačené dílky umístěné

v prostoru mezi oblouky. Nádoba je z vnější strany tuhovaná i leštěná od okraje až na spodní část těla pod největší výduť. Vnitřek nádoby je světlé okrové barvy.

Rozměry nádoby: v. 192 mm, š. okraje 220 mm, š. výduť 270 mm, š. podstavy 110 mm;

Inv. č. 11/2001-804/2

Obrázek 4:2, foto 6



Foto 6. Blatec, Za nádražím, 2001. Nádoba č. 3. Foto M. Bém.



Foto 7. Blatec, Za nádražím, 2001. Nádoba č. 4. Foto M. Bém.

Nádoba č. 4 – Kónická mísa se zataženým okrajem a rovným dnem. Nádoba je na celé své ploše tuhovaná a nese také stopy leštění po celé vnitřní straně. Na straně vnější je vyleštěná horní část nádoby od okraje až pod maximální výduť.

Rozměry nádoby: v. 110 mm, š. okraje 250 mm, š. výduť 268 mm, š. podstavy 92 mm;

Inv. č. 11/2001–804/4

Obrázek 4:1 foto 7

Nádoba č. 5 – Ve zlomcích dochovaná mísa se zataženým okrajem. Nádoba byla oboustranně tuhovaná a leštěná. Leštěním byla upravena zřejmě celá vnitřní strana a částečně strana vnější, od okraje až pod maximální výduť.

Rozměry nádoby: v. ?, š. okraje 140? mm, š. výduť 160? mm, š. podstavy?;

Inv. č. 11/2001–804/5

Nádoba č. 6 – Nedochovaná. Na základě několika zlomků lze uvažovat, že se jednalo o menší misku nebo šálek, oboustranně tuhovaný i leštěný. Na dvou střepích dochovaná výzdoba ve tvaru šikmých rýžek.

Inv. č. 11/2001–804/6

Nádoby č. 7 – Nedochovaná. Zlomkový keramický materiál dovoluje interpretovat nádobku jako šálek (jeden fragment ouška), původně oboustranně tuhovaný a leštěný. Na jednom střepu dochovaná výzdoba ve tvaru svislého pasu čtyř vodorovných rýžek a vodorovného pasu čtyř rýžek hned vedle. Nad oběma pasy vedla původně linie drobných vpichů.

Inv. č. 11/2001–804/7

Nádoba č. 8 – Miska s prohnutým okrajem, přímou střední částí, kónickou spodní částí a malým rovným dnem. Nádoba původně oboustranně tuhovaná a zřejmě také leštěná, dodnes se vleštování dochovalo jen na přímé vnější stěně a na vnitřní okrajové části. Miska je zdobená jen na vnější přímé straně a to svazkem tří souběžných rýh, pod kterým jsou zavěšeny vícenásobně stojaté krovkvice.

Rozměry nádoby: v. 70 mm, š. okraje 110 mm, š. těla 104 mm, š. podstavy 17 mm;

Inv. č. 11/2001–804/8

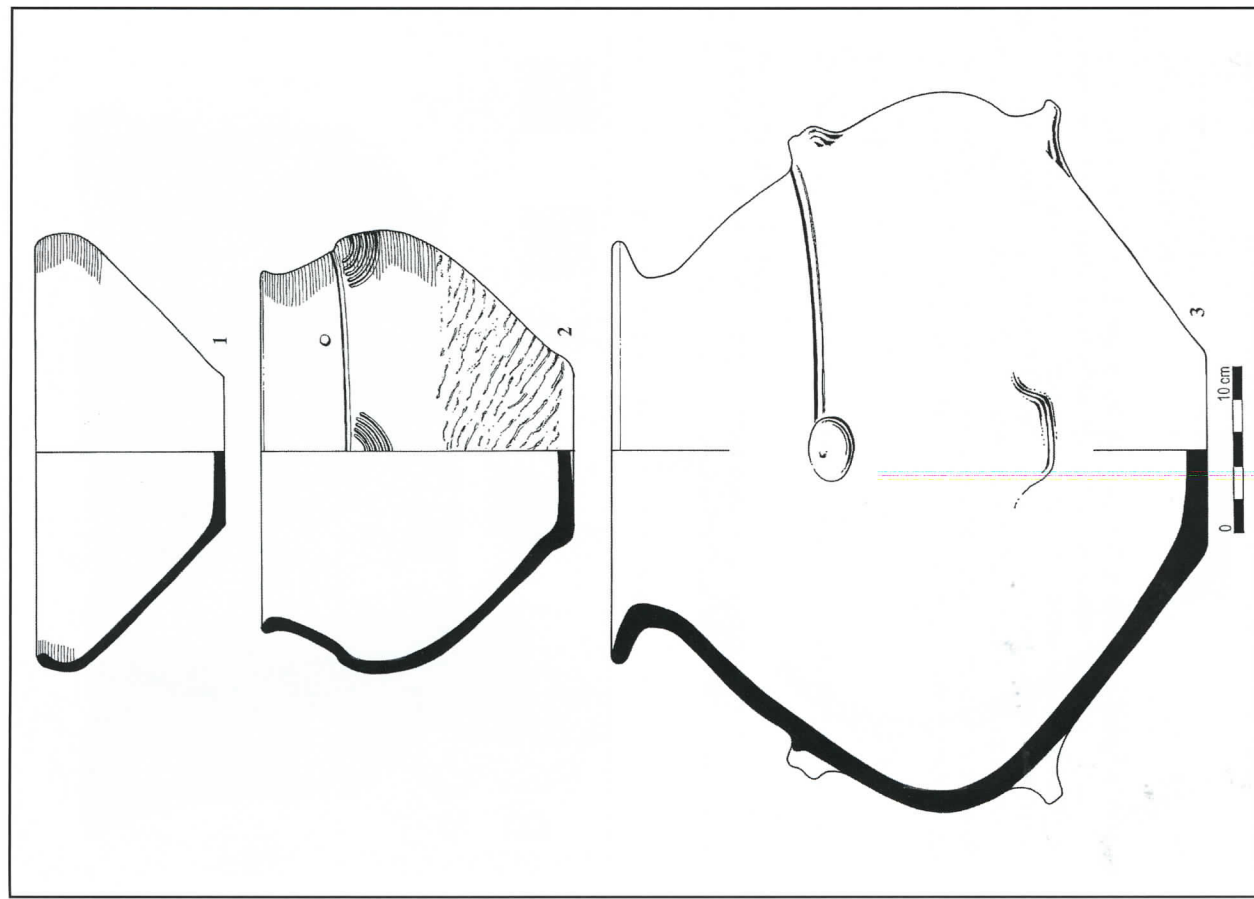
Obrázek 7:1, foto 8

Nádoba č. 9 – Zlomky označené jako nádoba č. 9 patřily nádobě č. 8.

Nádoba č. 10 – Dochovaná jen ve zlomcích – mísa se zataženým okrajem. Vnitřní strana tuhovaná i leštěná, zvenci tuhovaná i leštěná od okraje až pod maximální výduť.

INV. č. 11/2001–804/9

Nádoba č. 11 – Dochovaná ve zlomcích – kulovitá miska (?) s krátkým kónickým hrdlem a ven vyhnutým okrajem. Oboustranně tuhovaná, na vnější straně sto-



Obr. 4. Blatec, Za nádražím, 2001. Hrob č. 3, 1 nádoba č. 4, 2 nádoba č. 3, 3 nádoba č. 2. Kresba A. Pešková.



Foto 8. Blatec, Za nádražím, 2001. Nádoba č. 8. Foto M. Bém.

py leštění. Na dochovaném zlomku podhrdlí stopy zdobení ve tvaru svislých vsťřic-ně šrafovaných trojúhelníků s důlkem uprostřed.

Inv. č. 11/2001-804/10

Nádoba č. 12 – Několik zlomků tuhovaně a uvnitř leštěné nádoby neznámého tvaru.

Inv. č. 11/2001-804/11

Nádoba č. 13 – 2. Tuhovaná esovitě profilovaná miska s horní výdutí, krátkým kónickým hrdlem, vykloněným okrajem a rovným dnem. Nádobka je zdobená na hrdle svazky tří vodorovných rýh spojovaných kulatými důlky, od nichž směrem dolů běží na obě strany šikmé svazky rýžek, které končí pod maximální výdutí. Nádoba oboustranně tuhovaná, uvnitř leštěná jen na vyhnutém okraji, na straně vnější leštění dochováno v horních partiích od okraje až pod maximální výdutí.

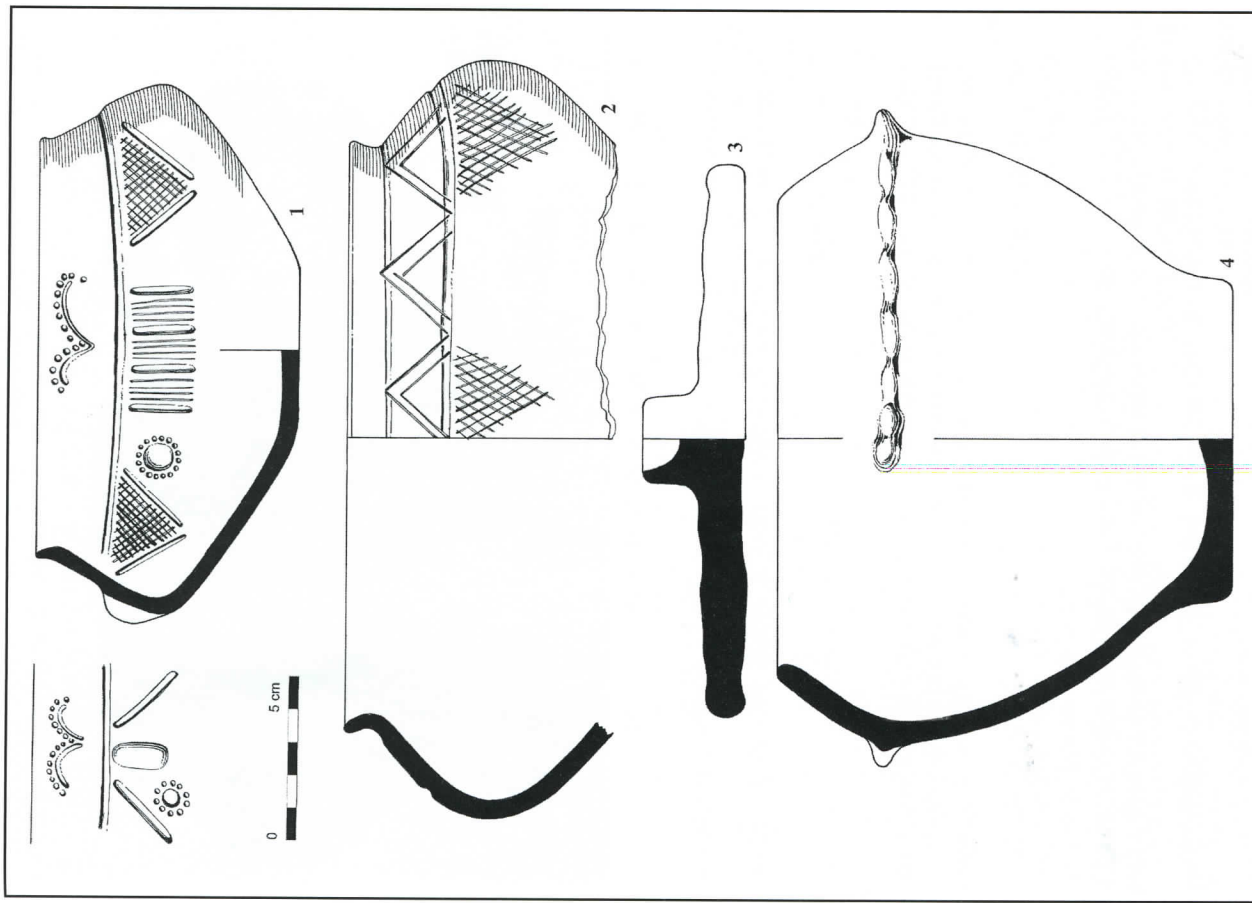
Rozměry nádoby: v. 80 mm, š. okraje 120 mm, š. výdutě 150 mm, š. podstavce 40 mm;

Inv. č. 11/2001-804/12

Obrázek 6:4, foto 9

Nádoba č. 14 – Několik špatně dochovaných zlomků tuhované a leštěné nádoby nerozpoznaného tvaru.

Inv. č. 11/2001-804/13



Obr. 5. Blatec, Za nádražím, 2001. Hrob č. 3, 1 nádoba č. 1, 2 nádoba č. 38, 3 nádoba č. 16a, 4 nádoba č. 16. Kresba A. Pešková.



Foto 9. Blatec, Za nádražím, 2001. Nádoba č. 13. Foto M. Bém.

Nádoba č. 15 – Kónická miska se zataženým okrajem a rovným dnem. Nádoba oboustranně tuhovaná a leštěná.

Rozměry nádoby: v. 70 mm, š. okraje 140 mm, š. výdutě 160 mm, š. podstavy 80 mm;

Inv. č. 11/2001–804/14

Obrázek 7:4

Nádoba č. 16 – Tmavě okrová látka vejčitého tvaru s dovnitř zataženým okrajem, plastickou lištou na maximální výdutí a výrazně odsazeným rovným dnem.

Rozměry nádoby: v. 140 mm, š. okraje 145 mm, š. výdutě 185 mm, š. podstavy 95 mm;

Inv. č. 11/2001–804/15

Obrázek 5:4

Nádoba č. 16 A – Poklička světlé okrové barvy patřící k nádobě č. 16. Poklička je dost hrubě vyrobená, má nepravidelné kruhový tvar, okraje místy zesílené a uprostřed je válcovité duté držadlo.

Rozměry pokličky: max.š. 160 mm, min. š. 145 mm, v. 10 mm, v. držadla 15 mm, průměr držadla 25 mm;

Inv. č. 11/2001–804/16

Obrázek 5:3

Nádoba č. 17 – Hrnčovitá miska s horní výdutí, krátkým, válcovitým a přímým v horní části hrdlem. Nádoba má rovné dno se zaoblenými hranami. Miska má tuhovany vnitřek, vnějšek je tuhovany a leštěny jen na horní části nádoby.

Rozměry nádoby: v. 80 mm, š. okraje 110 mm, š. výdutě 130 mm

Inv. č. 11/2001–804/17

Obrázek 7:3

Nádoba č. 18 – Misovitý šálek červené až tmavé okrové barvy dochovaný ve zlomcích. Nádoba měla misovité tělo, rovné dno, dovnitř zahnutý okraj a vytažené nad okraj páskové ouško. Na větším zlomku okrajové části se dochovala malovaná výzdoba ve tvaru svislého pod okrajem zavěšeného vstřícného šrafovaného trojúhelníku.

Rozměry Nádoby: v. ?, š. okraje 120 ? mm, š. výdutě 145 ? mm;

Inv. č. 11/2001–804/18

Nádoba č. 19 – Dochovaná jen z části– oboustranně tuhovaná kulovitá miska s nevyrazným rovným (?) dnem. Na vnější straně byla nádoba v horní části vyleštěná a zdobená vodorovnou rýzkou nebo svazkem rýžek pod který byly zavěšeny svazky třech rýh s motivem šňůry.

Inv. č. 11/2001–804/19

Nádoba č. 20 – Misovitý šálek s kulovitým dnem, dost výrazně odděleným kónickým hrdlem a lehce vyklopeným okrajem, nad který vyčnívá jednoduché páskové ouško spodním koncem spojené s tělem nádoby v místě maximální výdutí. Šálek je oboustranně tuhovany, z vnitřní strany je leštěny jen okraj, na straně vnější leštěny zřejmě po celé ploše, ačkoli se leštění na spodní části dodnes nedochovalo. Nádoba je zdobená na podhrdlí i výdutí ornamentem vícenásobných obrácených krovků. Navíc konce rýžek v krovkách jsou rozšířeny do tvary „slzy“. Hrdlo nádoby obíhají dva nepatrné a mělké žlábký.

Rozměry nádoby: v. 67 mm, š. okraje 95 mm, š. výdutě 120 mm, vnitřní průměr ouška 27 mm x 15 mm, š. ouška 19 mm;

Inv. č. 11/2001–804/20

Obrázek 7:2, foto 10

Nádoba č. 21 – Esovitě profilovaný šálek s kulovitým dnem a oblým tělem, které plynule přechází v kónické hrdlo s ven vyhnutým okrajem. Šálek má jednoduché páskové ouško, které je vytaženo z okraje, nad který vyčnívá, a končí na těle nádoby nad její maximální výdutí. Hrdlo nádoby je zdobené čtyřmi vodorovnými rýzkami, pod nimiž jsou na podhrdlí a na výdutí umístěny svislé svazky vícenásobných rýžek – každá s motivem „slzy“ na horním konci.

Rozměry nádoby: v. 80 mm, š. okraje 120 mm, š. výdutě 150 mm, vnitřní průměr ouška 30 mm x 22 mm, š. ouška 20 mm;

Inv. č. 11/2001–804/21

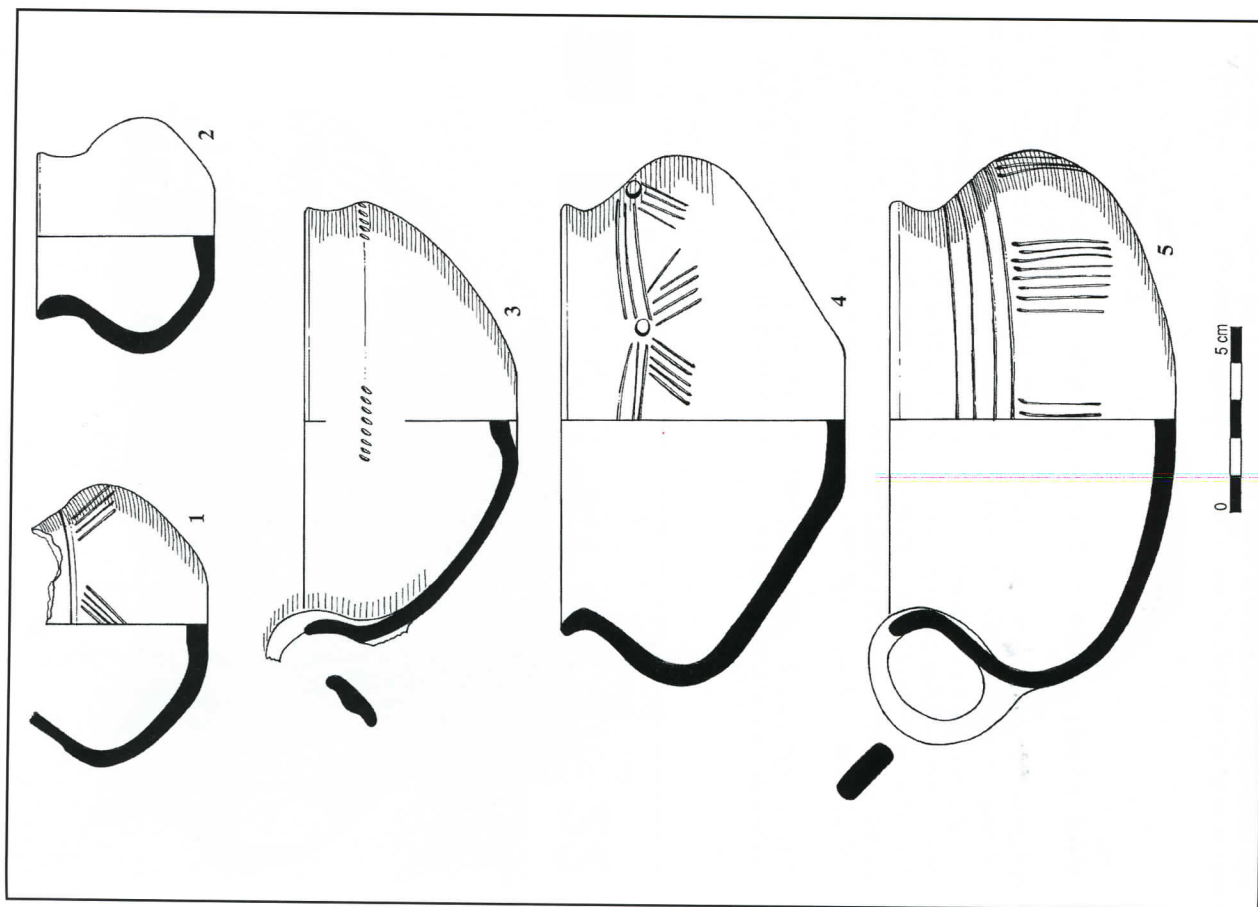
Obrázek 6:5, foto 11



Foto 10. Blatec, Za nádražím, 2001. Nádoba č. 20. Foto M. Bém.



Foto 11. Blatec, Za nádražím, 2001. Nádoba č. 21. Foto M. Bém.



Obr. 6. Blatec, Za nádražím, 2001. Hrob č. 3: 1 nádoba č. 35, 2 nádoba č. 37, 3 nádoba č. 30, 4 nádoba č. 13, 5 nádoba č. 21. Kresba A. Pešková.

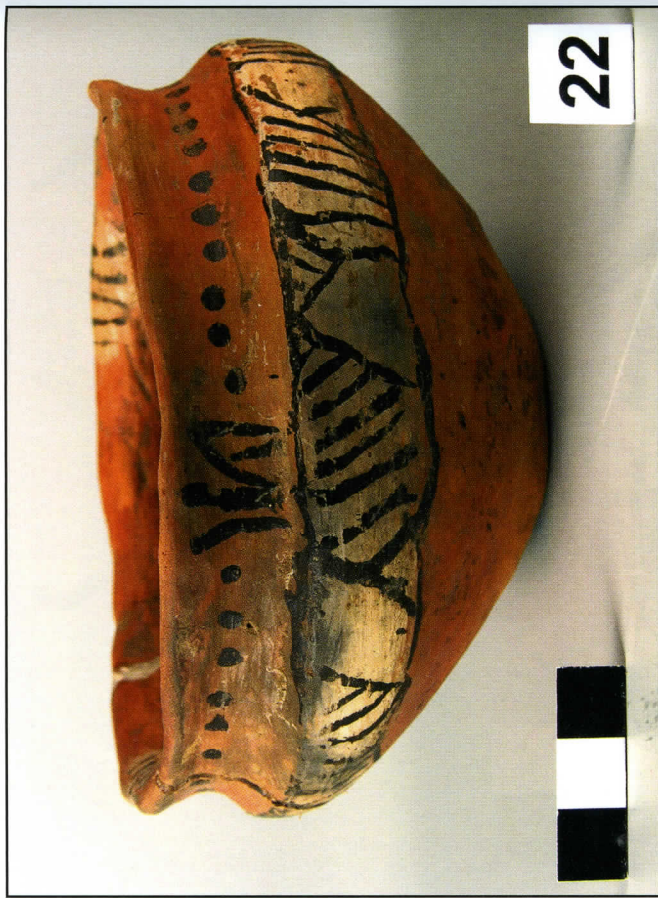


Foto 12. Blatec, Za nádražím, 2001. Nádoba č. 22. Foto M. Bém.

Nádoba č. 22 – Esovitě profilovaná miska s nálevkovitým tělem, kónickým hrdlem výrazně odděleným od těla a ven prohnutým okrajem. Dno nádoby je vtažené dovnitř.

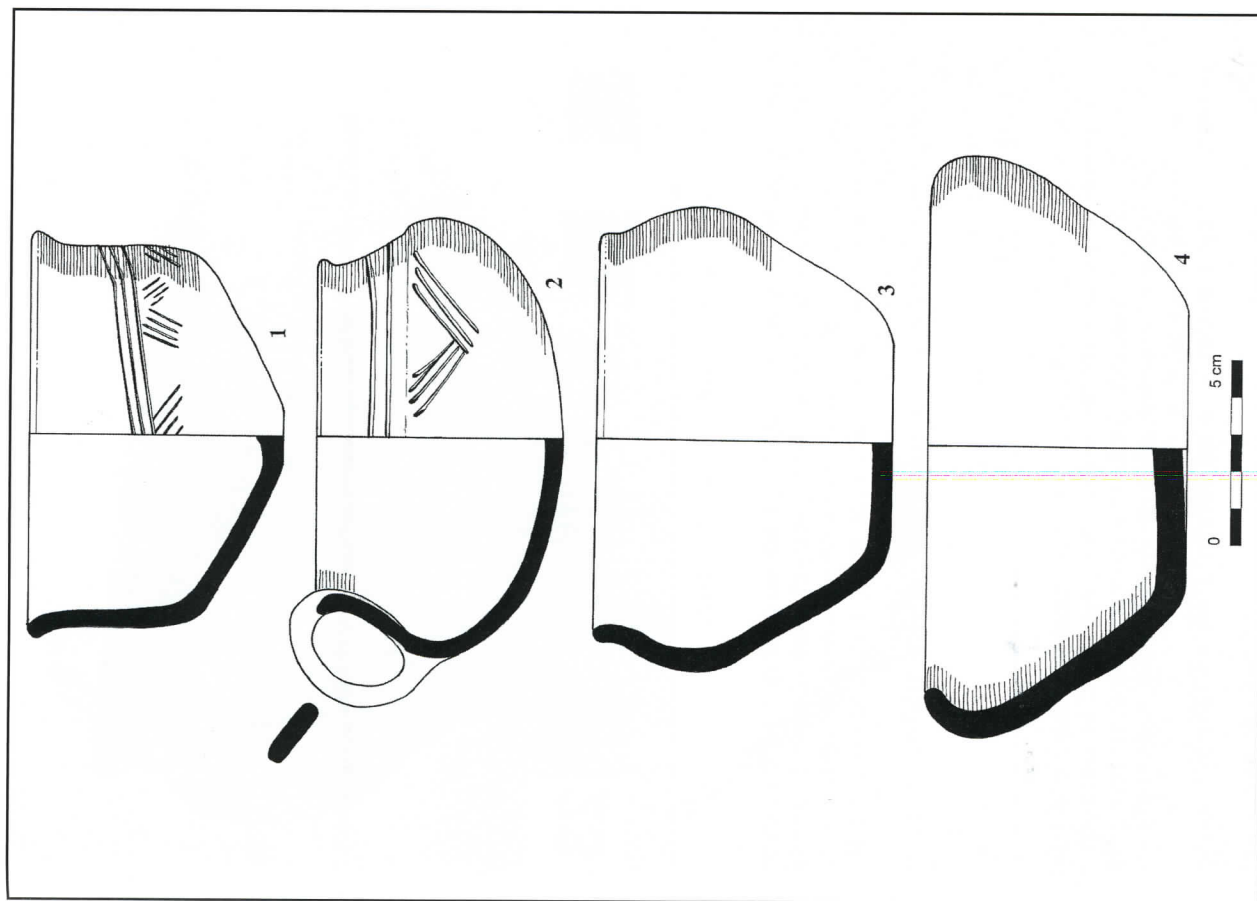
Nádoba tmavočervené barvy je zdobená malováním. Hlavním motivem je bílý pás široký 10 až 15 mm umístěný na největší výduti nádoby a uzavřený mezi dvě černé čáry. Na bílém podkladě se vyskytují černou barvou malované motivy šikmo šrafovaných svislých trojúhelníků a svislých nebo šikmých vícenásobných svazků čar. Na hrdele jsou namalovány tři svazky čtyř souběžných přímých čar, které jsou spojeny linií teček. Na vnitřní straně je zdobený jen vykloněný okraj, který je na třech místech zabarven do bíla a na bílém podkladě jsou namalovány svazky přímých souběžných čar.

Rozměry nádoby: v. 70 mm, š. okraje 120 mm, š. výduté 126 mm, š. podstavy 40 mm;

Inv. č. 11/2001–804/22

Obrázek 3-2, foto 12

Nádoba č. 23 – Esovitě profilovaná miska s ven prohnutým okrajem a dnem vtaženým dovnitř. Miska má tmavočervenou barvu a je zdobená malováním. Hlavním motivem je bílý pás široký 10 až 15 mm, umístěný na největší výduti nádoby a uzavřený mezi dvě černé čáry. Na bílém podkladě se vyskytují malované černou



Obr. 7. Blatec, Za nádražím, 2001. Hrob č. 3, 1 nádoba č. 8, 2 nádoba č. 20, 3 nádoba č. 17, 4 nádoba č. 15. Kresba A. Pešková.



Foto 13. Blatec, Za nádražím, 2001. Nádoba č. 23. Foto M. Bém.

barvou motivy široce šrafovaných svislých trojúhelníků a svislých nebo šikmých vícenásobných svazků čar. Na hrdle jsou namalovány tři svazky čtyř souběžných rovných čar, které spojuje linie teček. Na vnitřní straně je zdobený jen vykloněný okraj, který je na třech místech zabarven na bílo a pak na bílém podkladě jsou namalovány svazky přímých souběžných čar.

Rozměry nádoby: v. 63 mm, š. okraje 110 mm, š. výdutě 1150 mm, š. podstavy 35 mm;

Inv. č. 11/2001–804/23

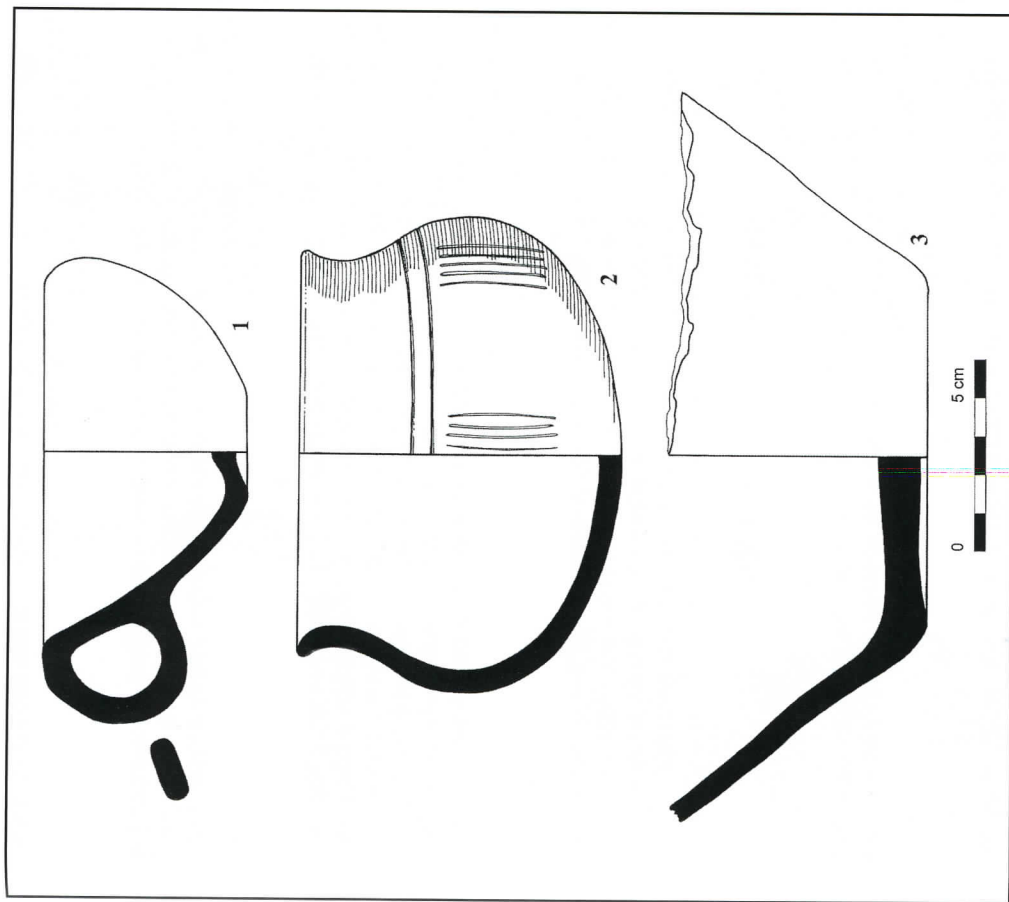
Obrázek 3:1, foto 13

Nádoba č. 24 – Esovitě profilovaná miska s nezatelným zakulaceným dnem. Hrdlo nezřetelné, ve spodní části zdobené svazkem dvou až tří vodorovných mělkých žlábků, pod kterými na největší výduti umístěno v pravidelných intervalech šest přímých rovnoběžných šesti až sedminásobných svazků žlábků. Nádoba oboustranně tuhovaná, původně zvenčí leštěná.

Rozměry nádoby: v. 85 mm, š. okraje 107 mm, š. výdutě 125 mm, š. podstavy 40 mm;

Inv. č. 11/2001–804/24

Obrázek 8:2



Obr. 8. Blatec, Za nádražím, 2001. Hrob č. 3. **1** nádoba č. 32, **2** nádoba č. 24, **3** nádoba č. 34. Kresba A. Pešková.

Nádoba č. 25 – Dochováno několik střepů. Jednalo se o hrncovitou (?) nádobku s horní výduti, dost výrazně odděleným přímým, v horní části ven prohnutým hrdlem a s nálevkovitě dovnitř seříznutým okrajem. Nádoba byla oboustranně tuhovaná a leštěná.

Inv. č. 11/2001–804/25

Nádoba č. 26 – odcizená během výzkumu.

Nádoba č. 27 – Několik špatně dochovaných střepeů z těla nádoby. Nádoba byla oboustranně tuhovaná a zvencí leštěná.
Inv. č. 11/2001–804/26

Nádoba č. 28 – Několik špatně dochovaných oboustranně tuhovaných i leštěných střepeů z těla nádoby neznámého tvaru. Na jednom ze střepeů dochovaná výzdoba ve tvaru svislého trojúhelníka vymezeného mělkými žlábkami a vyplněného kosočtvercovým šrafováním.
Inv. č. 11/2001–804/27

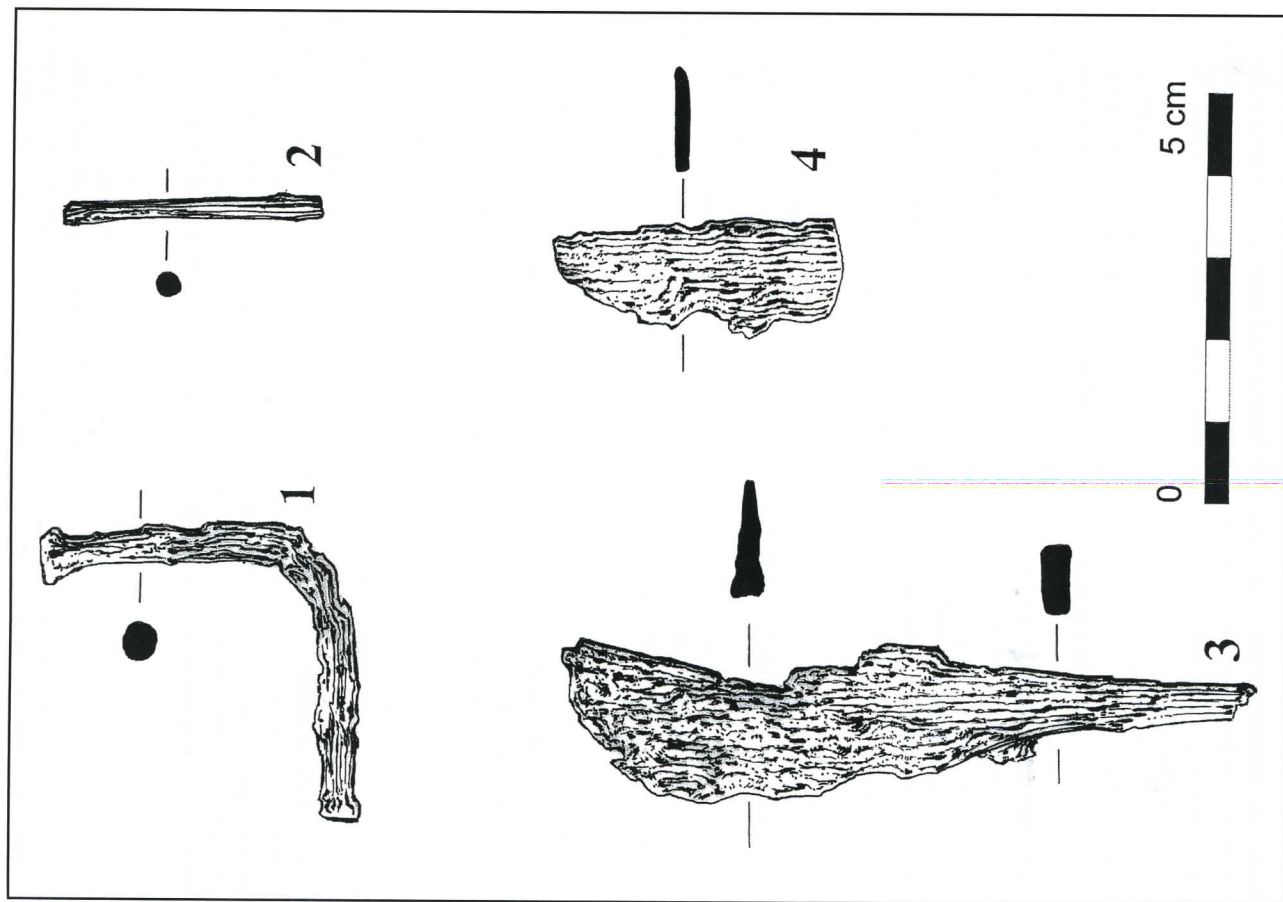
Nádoba č. 29 – Dochovaná část osudí s horní výduť, hrdlem odděleným od těla mělkým žlábkem a výrazně rozděleným na spodní kónickou a horní ven prohnutou část. Nádoba je zdobená na dolní části hrdla stojatými zdvojenými krokvicemi, podhrdlí je zdobeno dvěma mělkými žlábkami a uvnitř vyplněno trojúhelníky s kosočtvercovým šrafováním, mezi které byl umístěn kuželovitý pupík. Nádoba byla oboustranně tuhovaná, na vnější straně leštěná na celé ploše, uvnitř leštěn jen okraj.
Inv. č. 11/2001–804/28

Nádoba č. 30 – Oboustranně tuhovaný a leštěný šálek s kulovitým tělem, přímým hrdlem a dovnitř vtačeným dnem. Částečně dochované profilované převýšené páskové ucho bylo vytažené z okraje a připojené pod hrdlem nádoby. Nádoba je zdobená na rozhraní těla a hrdla vodorovnými řádky mělkých vpichů.
Rozměry nádoby: v. 60 mm, š. okraje 120 mm, š. výduť 125 mm, š. podstavy 30 mm;
Inv. č. 11/2001–804/29
Obrázek 6:3

Nádoba č. 31 – Zlomky misky nebo malého osudí. Nádobka zdobená na hrdle čtyřnásobným vodorovným svazkem rýžek a na podhrdlí svislými přímými a šikmými svazky vícenásobných rýžek.
Inv. č. 11/2001–804/30

Nádoba č. 32 – Kulovitý šálek se zataženým dovnitř okrajem, dnem prohnutým dovnitř a nepravidelným jednoduchým z okraje vytaženým oválným ouškem.
Nádobka uvnitř tuhovaná a leštěná, zvencí tuhování a leštění dochované na okrajových partiích.
Rozměry nádoby: v. 55 mm, š. okraje 90 mm, š. výduť 102 mm, š. podstavy 30 mm;
Inv. č. 11/2001–804/31
Obrázek 8:1

Nádoba č. 33 – Několik špatně dochovaných tuhovaných, z vnější strany leštěných střepeů z nádoby neznámého tvaru.
Inv. č. 11/2001–804/32



Obr. 9. Blatec, Za nádražím, 2001. Hrob č. 3, výběr železného inventáře. Kresba A. Pešková.

Nádoba č. 34 – Fragment spodní části těla i dna ze špatně vypálené nádoby neznámého tvaru. Dochovaný fragment je světlé hnědé místy oranžové barvy.
Rozměry nádoby: š. podstavy 90 mm;
Inv. č. 11/2001–804/33
Obrázek 8:3

Nádoba č. 35 – Z obsahu nádoby č. 20 pochází částečně dochovaný fragment miniaturního osudí. Z nádoby se dochovala polovina těla se dnem a nepatrným fragmentem spodní části hrdla. Hrdlo nádoby je oddělené od těla mělkým žlábkem, pod kterým je na podhrdlí zdobená čtyřnásobnými pásy šikmých ryžek kreslených zprava doleva i opačně. Dno nádoby bylo zakulacené. Nádoba byla tuhovaná a zvenčí leštěná.

Rozměry nádoby: v. ?, š. výdutě 80 mm, š. podstavy 35 mm;
Inv. č. 11/2001.804/34
Obrázek 6:1

Nádoba č. 36 – Několik zlomků malého osudí (?). Nádoba měla horní výdutě, výrazně oddělené od těla – ve spodní části konické, v horní ven prohnuté – hrdlo s nálevkovitě dovnitř seřiznutým okrajem. Na zlomcích podhrdlí ornament ve tvaru čtyřnásobných šikmých svazků ryh.
Inv. č. 11/2001–804/35

Nádoba č. 37 – Miniaturní nádoba nalezená uvnitř nádoby č. 24, s nevýrazně odděleným od těla přímým hrdlem, nálevkovitě dovnitř seřiznutým okrajem a plochým dnem. Nádoba nebyla zdobená, na vnější ploše byla zřejmě původně tuhovaná a leštěná.

Rozměry nádoby: v. 50 mm, š. okraje 47 mm, š. výdutě 66 mm, š. podstavy 30 mm;
Inv. č. 11/2001–804/36
Obrázek 6:2

Nádoba č. 38 – Fragment nízkého osudí (typologie podle GOLEC 2003, 188) s horní výdutí. Ven vyhnuté hrdlo nádoby výrazně oddělené od těla mělkým žlábkem. Osudí zdobené na dolní části hrdla pásem stojatých zdvojených krokvic a na podhrdlí svislými trojúhelníky vymezenými mělkými žlábkami a uvnitř vyplněnými ko-sočtvercovým šrafováním. Nádoba oboustranně tuhovaná, zvenčí leštěná.

Popsaný fragment stejně jako fragment označený jako nádoba č. 29 patří jedné nádobě.

Rozměry nádoby: v. ?, š. okraje 180 mm, š. výdutě 230 mm;
Inv. č. 11/2001–804/37
Obrázek 5:2

Nádoba č. 39 – Několik zlomků dochovaných z hrncovité mísy (?) s horní výdutí a krátkým přímým hrdlem. Nádoba byla na podhrdlí zdobena stojatými zprava šrafovými trojúhelníky, které přesahovaly pod maximální výdutě. Nádoba byla oboustranně tuhovaná a z vnější strany leštěná.
Inv. č. 11/2001–804/38

Keramika ze zášypů:

Ze zášypu hrobové jámy pochází četný soubor keramických zlomků. Jedná se většinou o atypické střepey pocházející z nezdobených nebo prstováním zdobených větších nádob jako jsou např. zásobnice, tak také z nádob menších a často tuhovaných.

Zřejmě to jsou keramické zlomky nádob, které se do zášypu hrobu dostaly buď intencionálně jako pozůstatek pohřební hostiny a nedochovaných milodarů ze zničené západní části hrobu, nebo jen náhodně jako intruze se zeminou použitou k zasypání hrobové jámy, přičemž jejich množství svědčí spíše pro první možnost.

Kovový inventář:

Z hrobového celku pochází malý soubor kovových artefaktů, které byly nalezeny v zášypu hrobové jámy. Jediné dva kusy železného náramku byly nalezeny spolu s osteologickým materiálem.

1. Fragment železné Jehlice. Dochovan ohnutý do pravého úhlu, oválný v řezu, křídlek s jednoduchou hřebíkovitou hlavici.

Celková dochovaná délka 7 cm.
Inv. č. 11/2001–804/79
Obrázek 9:1

2. Fragment železné tyčinky.

Délka 3,5 cm.

Inv. č. 11/2001–804/80

Obrázek 9:2

3. Železný obloukovitý nůž s trnovitým neodsazeným řapem.

Délka 9 cm.

Inv. č. 11/2001–804/81

Obrázek 9:3

4. Fragment železného nožiku. Dochována špička obloukovitého břitu.

Dochovaná délka 3,75 cm.

Inv. č. 11/2001–804/78

Obrázek 9:4

5. Fragment v řezu oválného náramku s kuličkou na konci.

Dochována délka 3,5 cm.

7. Fragment bronzového drátku.

Délka 1,5 cm.

Pohřební rituus:

Stejně jako u ostatních hrobů na téže lokalitě, nedochovaly se eventuelní stopy nadzemních hrobových konstrukcí, navíc mocnost orníční a podorníční vrstvy často nedovolila zachytit profily a orientaci hrobových celků (TAJER 2004).

Podle odkrytých spodních partií hrobových jam se můžeme domnívat, že menší hroby měly pravidelný oválný nebo obdélný půdorys o rozměrech 1,0–1,5x1,0–1,5 m, nebo jako výše popisovaný celek – půdorys čtvercového tvaru o rozměrech cca 2,0x1,7 m. Právě takový způsob tvarování hrobové jámy měl by být typický pro hroby tohoto období (DOHNAL 1977, NEKVASIL 1993). U dvou celků se můžeme pokusit identifikovat orientaci hrobové jámy, která směřovala zřejmě ve směru S – J. Hlubka popisovaných hrobových celků kolísala od 0,6 m do 1,3 m. U všech hrobů byla dna výkopy plochá, beze stop po vnitřních hrobových konstrukcích nebo po přírodních schránkách na milodary, které jsou známé z jiných nekropolí této kultury (VOKOLEK 1999).

U všech hrobů byl zásyp tvořen humusovitou černou hlínou, shodnou s barvou podorníční vrstvy, do které byly zapouštěny. V zásypech hrobů, prakticky kromě hrobu č. 1, nezaznamenány stopy popele a uhlíků, za to se četně vyskytly zlomky atypické a zdobené keramiky z různého druhu nádob.

Ve čtyřech hrobech byly přepálené lidské kosti uloženy v keramických schránkách, ve dvou hrobech to byly misky (hroby č. 1 a 4), jednou vejčitý hrnec (hrob č. 6). V hrobě č. 3 byly nalezeny spálené lidské pozůstatky ve třech nádobách, a to v nádobě č. 27 (objem 200 ml, pohlaví nejištěno, dospělý nebo dospívající jedinec), v nádobě č. 33 (600 ml, pohlaví nejištěno, dospělý nebo dospívající jedinec) a v nádobě č. 34 (600 ml, pohlaví nejištěno, dospělý nebo dospívající jedinec). V hrobě č. 2 byly lidské kosti v menším počtu nalezeny u dna hrobové jámy a v hrobě č. 5 nebyly nalezeny vůbec. V hrobě č. 1 byly mezi nálezy objeveny také kosti zvířecí.

Rozbor nálezu:

V keramickém inventáři hrobu č. 3 bylo rozlišeno 39 nádob. Jako tradiční výbava hrobů kultury platěnické se objevila v hrobovém celku amforovitá zásobnice. Tato nádoba měla trojčlennou profilaci a byla zdobena plastickou výzdobou ve tvaru výčnělků na horní a spodní partií typických pro platěnické období popelnicových polí (VOKOLEK 1999, 8; NEKVASIL 1993, 353).

Osudí neboli amforovitě nádoby se vyskytly v počtu sedmi, čtyř větších a tří menších rozměrů. Mezi většími tvary mají tři nádoby mísovitý tvar typický podle J. Nekvasila pro platěnický stupeň (NEKVASIL 1999, 9). Zdobené jsou svíslými uvnitř šrafovanými trojúhelníky, stojatými krokvicemi a motivem „sluníčka“. Čtvrté osudí je vyšší a je zdobené jednoduchou výzdobou ve tvaru svíslých poloobloučků pod hrdlem nádoby. Menší nádoby mají amforovitě až lahovitě tvary a jsou zdobeny jednoduchým ornamentem ve tvaru svíslých pásů rýh, nebo jsou vůbec nezdobené.

Nejpočetněji se v hrobové výbavě vyskytly misky různého druhu, kterých bylo nalezeno 14. Většinou esovitě profilované s jednoduchou výzdobou vodorovných rýh a vertikálně nebo šikmých svazků rýžek, ale také nezdobené; větší exempláře s dovnitř zataženým okrajem.

Dalším typem nádob typickým pro nekropole kultury platěnické jsou šálky, které se v hrobu č. 3 vyskytly v počtu 6. Jedná se většinou o šálky s esovitou profilací

s odsazeným hrdlem a páskovým ouškem vytaženým z okraje nádoby. Šálky mají jednoduchou výzdobu ve tvaru vertikálních rýh na rozhraní těla a hrdla nádoby a pásu svíslých rýh nebo svíslých trojúhelníků na výduti pod hrdlem nádoby. Jenom jeden z šálků měl polokulovitý tvar a nebyl zdobený. Mezi šálky našel se také (jen několik fragmentů) jeden exemplář barvy tmavě červené se stopami malování černou barvou, a to ve tvaru svíslého, vsříčně šrafovaného trojúhelníku zavěšeného pod okrajem.

Poslední typ nádoby, který se vyskytl v hrobovém celku, je tmavě okrová látka vejčitého tvaru s dovnitř zataženým okrajem, zdobená plastickou lištou. Takový typ nádoby s dovnitř zataženým okrajem patří podle V. Vokolky do vyvinutého III. stupně slezskoplatěnické kultury (VOKOLEK 1993). Nádoba doprovázela plochá poklička s dutým válcovitým držadlem – také typická pro III. stupeň slezskoplatěnické kultury (VOKOLEK 1999).

Mezi zajímavé nádoby určité patří dvě esovitě profilované misky. Jsou zdobené ornamentem černě šrafovaných trojúhelníků na bílé engobové vrstvě s řadou puntíků na hrdle nádobek, které označuje V. Podborský za typ Ib a připisuje jim jako výchozí středomoravskou platěnickou oblast (PODBORSKÝ 1963).

Kovové milodary, jako jsou železná jehlice s hřebíkovitou hlavíci, fragment náramku a železné nože, jsou v hrobech platěnické kultury obvyklou výbavou (VOKOLEK 1999).

Závěr

Sídlištní nálezy z doby bronzové i halštátu jsou v okolí Blatce dobře dokumentované a jejich první nálezy sahají do konce 19. století (TAJER 2004), takže nálezy nekropole z tohoto období byl zde jen otázkou času. Archeologickým výzkumem byla zachycena jen východní část pohřebního areálu a odkryto bylo během dvou různých výzkumných sezón 20 žárových hrobů. Mezi nimi si pozornost zasluhuje právě hrob č. 3, který kvůli počtu keramiky (39 nádob) a také nálezu malovaných nádob a železných milodarů je nejobhatším hrobem mezi zkoumanými celky.

Hrob můžeme datovat především na základě keramického materiálu, a to do pozdního stupně HC podle J. Nekvasila, nebo do III. platěnického stupně podle systému V. Vokolky (NEKVASIL 1993, VOKOLEK 1999).

Literatura

- DOHNAL, V. 1977: Kultura lužických popelnicových polí na východní Moravě. *Fon-tes Archaeologiae Moraviae*. Archeologický ústav AV ČR. Brno, X.
- GOLEK, M. 2003: Tešetice – VI. Horákovská kultura v těšetickém mikroregionu, Brno.
- NEKVASIL, J. 1993: Archeologie moravského halštátu. In: *Pravěké dějiny Moravy*, Brno, 337–371.
- PEŠKA, J.–VITULA, P. – BÉM, M. 1999: Blatec (okr. Olomouc), Přehled výzkumů 40 (1997–1998), Brno, 207, 255.
- PODBORSKÝ, V. 1963: K problematice moravského halštátu – II. Sborník prací filosofické fakulty brněnské university – řada archeologicko-klasická, E. XII, 13–50.

- TAJER, A. 2002: Blatec (okr.Olomouc), Přehled výzkumů 43 (2002), Brno, 217.
- TAJER, A. 2004: Archeologické nálezy a lokality na katastru Blatec. Střední Morava 18, 52–69.
- VOKOLEK, V. 1993: Pohřebiště lidu popelnicových polí v Platěnicích. Východočeský sborník historický 3, 1–53.
- VOKOLEK, V. 1999: Východočeská halštatská pohřebiště. Pardubice.

Summary

A Rich Grave of the Hallstatt Phase of the Lusatian Urnfield Culture, Blatec (Olomouc district) *Arkadiusz Tajer*

In 2001 during rescue archaeological supervision over construction of a transit telecommunication route between Prostějov and Přerov, several archaeological features – disturbed and mostly destroyed by earthworks – were ascertained on site Blatec, track "Za nádražím". The excavations uncovered eight settlement features and six grave units dated back to the end of the Hallstatt phase of the Lusatian Urnfield Culture.

The Blatec "Za nádražím" site is located 9 km south of Olomouc on the edge of a north-south oriented loess terrace along the valley of the Morava. The graves were found in the altitude of approx. 228 m.

The graves were discovered within a small field depression where the layer of ploughsoil and subplough soil was rather thick. Nevertheless, in most cases it was impossible to determine neither the profile shape nor layout of grave pits. Depth of the pits, which were sunken in loess subsoil, did not exceed 1.20–1.40 m from the current field level. On the basis of partially preserved lower parts of the grave pits it may be assumed that they were of a square or rectangular shape.

The examined grave units yielded between 2 to 8 pieces of pottery and in three of them pieces of metal gifts were found. Grave 3 was exceptional as it contained 39 vessels or their larger fragments as well as fragments of iron gifts.

In this grave burnt human bones were found in three vessels (nos. 27, 33 and 34), which according to an anthropological analysis belonged to an adult or adolescent of unknown sex.

Grave goods were mostly represented by bowls of various shapes and sizes, kegs and also a storage jar in a shape of an amphora, as it was typical for graves of this culture, as well as a pot-shaped vessel with a lid.

To name interesting vessels – two bowls with an S-shaped profile decorated with painting, i.e. a pattern of black hatched triangles on a white engobe layer with an array of black spots on the neck.

Metal gifts included a fragment of an iron pin, iron armband and two iron knives.

On the basis of principally pottery material, the grave can be dated back to the Reinecke HC period.

Captions

- Fig. 1. Site Blatec, Za nádražím on a map.
- Fig. 2. Blatec, Za nádražím, 2001. Grave 3, the ground plan and grave goods – field setting.
- Fig. 3. Blatec, Za nádražím, 2001. Grave 3, 1 vessel no.23, 2 vessel no.22.
- Fig. 4. Blatec, Za nádražím, 2001. Grave 3, 1 vessel no.4, 2 vessel no.3, 3 vessels no.2.
- Fig. 5. Blatec, Za nádražím, 2001. Grave 3, 1 vessel no.1, 2 vessel no.38, 3 vessel no.16a, 4 vessel no.16.
- Fig. 6. Blatec, Za nádražím, 2001. Grave 3, 1 vessel no.35, 2 vessel no.37, 3 vessel no.30, 4 vessel no.13, 5 vessel no.21.
- Fig. 7. Blatec, Za nádražím, 2001. Grave 3, 1 vessel no.8, 2 vessel no.20, 3 vessel no.17, 4 vessel no.15.
- Fig. 8. Blatec, Za nádražím, 2001. Grave 3, 1 vessel no.32, 2 vessel no.24, 3 vessel no.34.
- Fig. 9. Blatec, Za nádražím, 2001. Grave 3, selected iron goods.

Photograph 1. Blatec, Za nádražím, 2001. A part of an examined grave pit.

Photograph 2. Blatec, Za nádražím, 2001. Selected pottery.

Photograph 3. Blatec, Za nádražím, 2001. Selected iron goods.

Photograph 4. Blatec, Za nádražím, 2001. Vessel no.1;

Photograph 5. Blatec, Za nádražím, 2001. Vessel no.2;

Photograph 6. Blatec, Za nádražím, 2001. Vessel no.3;

Photograph 7. Blatec, Za nádražím, 2001. Vessel no.4;

Photograph 8. Blatec, Za nádražím, 2001. Vessel no.8;

Photograph 9. Blatec, Za nádražím, 2001. Vessel no.13;

Photograph 10. Blatec, Za nádražím, 2001. Vessel no.20;

Photograph 11. Blatec, Za nádražím, 2001. Vessel no.21;

Photograph 12. Blatec, Za nádražím, 2001. Vessel no.22;

Photograph 13. Blatec, Za nádražím, 2001. Vessel no.23;