

Pozdně eneolitický hrob se zdobeným kostěným terčem z Olomouce-Nemilán

Marek Kalábek, Jaroslav Peška

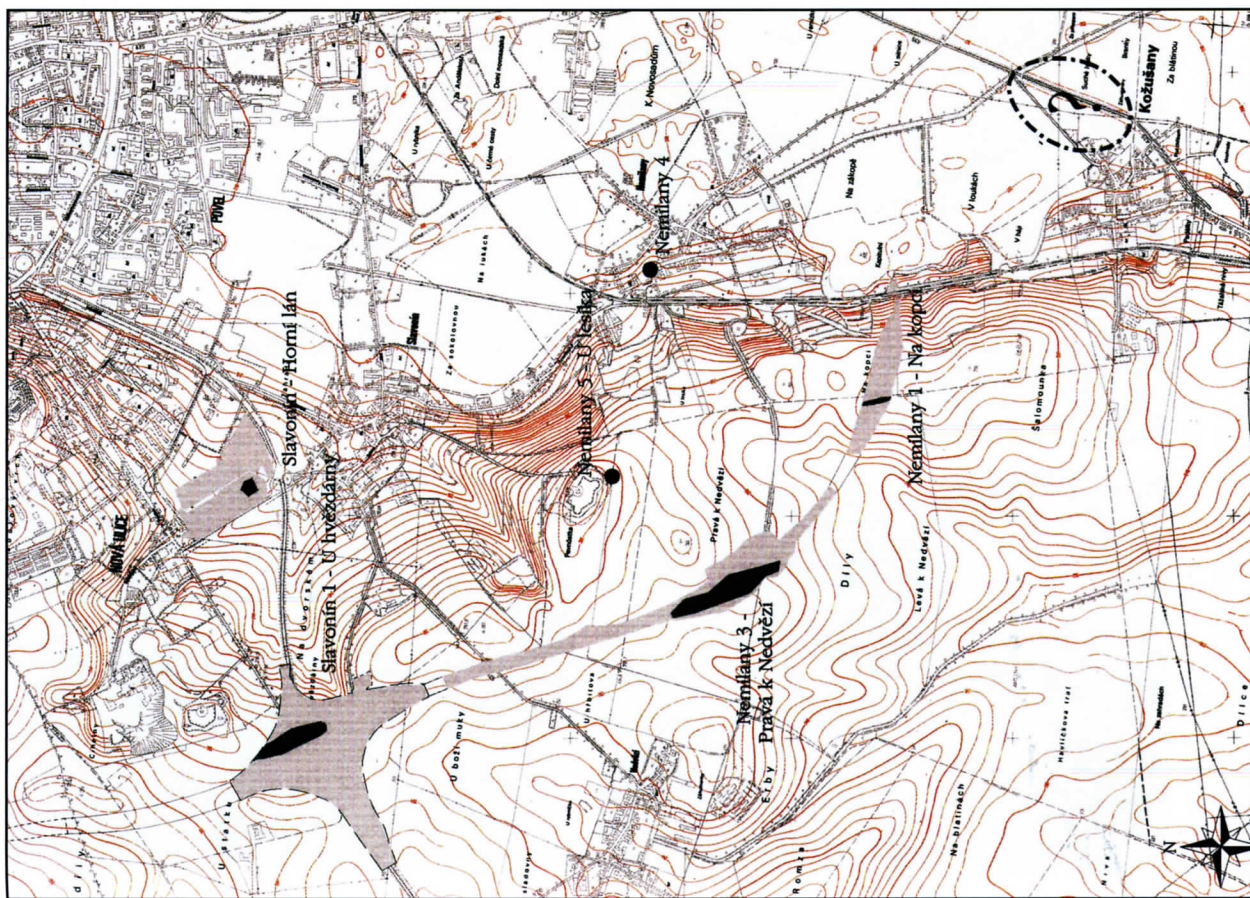
V rámci záchranného archeologického výzkumu při rekonstrukci inženýrských sítí a vozovky na Lidické ulici v k.ú. Nemilany byl mimo jiné prozkoumán kostrový hrob (označen jako H 1) s řadou zcela nezvyklých milodarů, mezi nimiž dominuje zdobený kostěný terč, který je prvním nálezem svého druhu na Moravě vůbec. Prvotní informace o tomto hrobovém celku jsou předmětem tohoto příspěvku.

Naleziště a nálezy v okolí

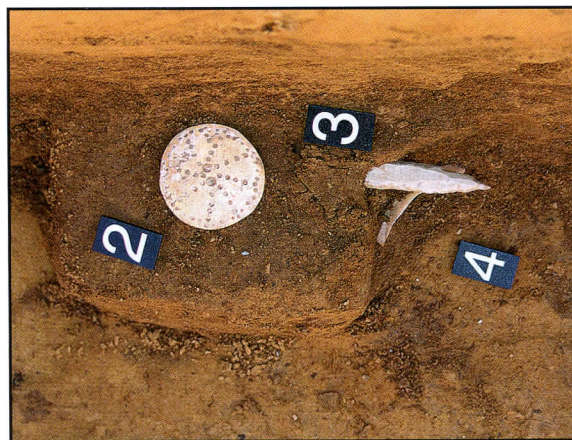
Lokalita se nachází v intravilánu dnešní místní části Nemilany ve spodní části sprašového Křelovsko-Blateckého zlomu nad pravým břehem potoka Nemilanka s nadmořskou výškou 214 m na svahu skloněném k V. V měsíci říjnu 2005 bylo na ploše ca 1100 m² prozkoumáno 58 objektů LnK, MMK, KZP, VS, KLPP a ze 13. a 18. století, 1 kostrový hrob a pohřeb v jámě (objekt 24, patrně VS) (KALÁBEK V TISKU).

Archeologicky je lokalita známa již téměř 100 let. Je součástí mohutné sprašové návěje s velmi bohatým osídlením od paleolitu po celé její délce mezi Olomoucí a Tovačovem. To platí také o katastru Nemilán, včetně přiléhajícího Kyselova, kde prostorová souvislost dřívějších i soudobých nálezů dovoluje úvahy o jediném rozsáhlém nalezišti. Přímou z Lidické ulice pochází nálezy z dalšího výzkumu probíhajícího při stavbě plošné plynofikace obce v roce 2000 jen několik desítek metrů níže po svahu (22 sídlištních objektů z neolitu, doby bronzové a středověku) a další osídlení je doloženo z výkopů pro optický kabel na J okraji (ŠRÁMEK 2001, 136, 166). V sousední poloze „Kapitulini“ bylo identifikováno 8 sídlištních jam větrovské skupiny, střední doby bronzové a doby laténské (KALÁBEK 2001, 178). Za silničním nadjezdem železnice (vzdálenost 200 m) jsou z bývalé městské cihelny v Kyselově známy ze 30. a 40. let 20. století hroby „skrčenců“. Jeden lze patrně přisoudit KZP, protože v něm ležela kostra na pravém boku. Na ruce měla nátepní destičku, která se v zápětí po nálezu rozpadla. Druhý pohřeb, označovaný v dobovém tisku za ženský, ležel na boku s rukama nad hlavou v hloubce 2 m a byl bez milodarů (SKUTIL 1941). Z cihelny pochází např. i keramický šálek datovaný do II. stupně KNP či vůbec nejvýznamnější nález hrobu keltského bojovníka se dvěma meči (SKUTIL 1941; FILIP 1956, 403). Nejnovější zjištění pochází ze sond v okolí staré školní budovy na České ul., kde pracovníci společnosti ARCHAIA Brno o.p.s. prozkoumali v roce 2005 část pravěké kulturní vrstvy, do níž byl zahrnuten kostrový hrob únětické kultury (laskavá informace P. Kováčika).

Přestože v rámci výzkumu byl v Nemilanech 4 zachycen pouze jeden kostrový hrob, nejde o nález zcela izolovaný. Z blízkého okolí (okruh ca do 2,5 km) známe hned několik pohřebišť nebo jednotlivých hrobů MŠK ze záchranných výzkumů (stavba rychlostní komunikace R 35) z katastru Nemilán (Nemilany 1, Na kopci 6 hrobů; Nemilany 3, Pravá k Nedvězí 37 hrobů; Nemilany 5, U lesíka – narušený dětský hrob), Slavonína (Slavonín 1, U hvězdárny, 11 hrobů; Slavonín, Horní lán 7

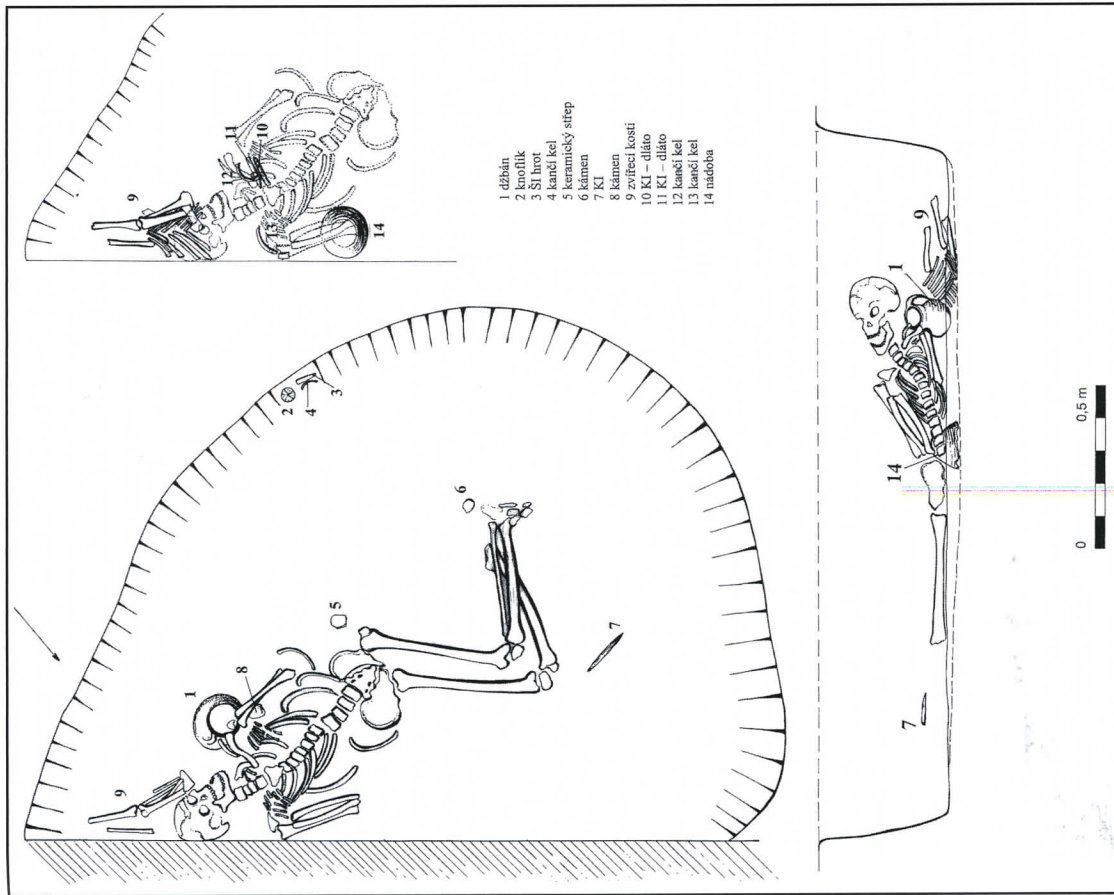


Obr. 1. Topografie lokality Nemilany 4, Lidická ulice a pohřební areály MŠK v okolí. Mapa P. Grenar.



Obr. 2. Nemilany 4, Lidická ulice 2005. Hrob 1. 1 celkový pohled, 2 uložení nádoby pod levým ramenním pletencem; 3 seskupení nálezů (zdobený kostěný terč, silicitový hrot, lamela z kancčího klu) u JZ stěny hrobové jámy, 4 dno nádoby, dvojice kostěných dílat a kancčích klů, zvířecí kosti pod hlavou a zády zemřelého. Foto M. Kalábek.

3 1
4 2



Obr. 3. Nemilany 4, Lidická ulice 2005. Hrob 1. Poloha kostry a nálezů. Kresby A. Pešková

hrobů). Vesměs je datujeme do lokálního období MŠK a jejich podrobné zpracování bude předmětem dalšího výzkumu (PEŠKA V TISKUa). Při rekonstrukci vozovky byly v roce 1940 poblíž obce Kožušany–Tážaly (lokalizace pouze přibližná) narušeny kostrové hroby, z nichž pochází minimálně 9 nádob, jejichž datace je obdobná (ŠEBELA 1999, 80–81, Pl. 32). Nejblíže situované hrobové celky pocházejí z Nemilan 1 a Nemilan 5 a jsou z okruhu kolem 1 km (960 a 1170 m) (obr. 1).

Popis hrobu

Hrob 1

Hrobová jáma (kontext 554) měla obdélný až oválný půdorys se slabě šikmými stěnami a rovným dnem. Zachycené rozměry min. 2,3×1,7×0,45 m, orientace V–Z. Rozměry jsou neúplné, jáma byla v roce 2004 druhotně narušena výkopem pro kaulizaci, přičemž severovýchodní část hrobu byla zničena.

Na dně hrobové jámy se zhruba uprostřed nacházel lidský skelet (muž, 20–40 let) možná původně v polosedu, neboť výškový rozdíl mezi uložením nohou a hlavou činil přibližně 15–20 cm. Kostra se středně skrčenými nohama uložena na pravém boku spočívala trupem na zádech. Lebka byla patrně díky tafonomickým pochodům mírně vyvrácena na levý spánek s obličejem obráceným k jihu. Horní končetiny byly silně přitaženy k tělu, takže dlaně rukou byly položeny na klíčních kostech. Orientace skeletu V–Z. Výplň hrobové jámy (k. 178) tvořila světle hnědá hlína. Antropologickou analýzou se podařilo odhalit ještě tři fragmenty lidských kostí, které nepatří k pohřbenému jedinci (dětské žebro, článek prstu nohy a samostatný velký chocholík kosti stehenní nedospělého jedince).

Dochovaná pohřební výbava sestávala ze 14 milodarů. Pod levým ramenem se nacházel džbánek (1), těsně u hrany JZ stěny asi 75 cm od kostry ležel zdobený kostěný terč (2), štípaný kamenný hrot (3) a část opracovaného kančího klu (4). U levého boku byl nalezen keramický střep (5), u paty levé nohy kamenný říční valounek (6). Před holeními a lýtkovými kostmi, Z od pravého kolena byl shodně s osou skeletu položen kostěný oboustranný hrot (7). Pod pravou paží se nacházel druhý kamenný valounek (8). Lidská lebka spočívala na pozůstatku části trupu zvířecího skeletu (9). Po vyzvednutí kostry byly pod trupem nalezeny další předměty. V místě zad byla objevena kolekce kostěných nástrojů – 2 dláték (10–11) a 2 kančích klů (12–13). Inventář doplnilo celé dno hrncovité nádoby (14), obrácené „dnem vzhůru“ pod loktem pravé ruky (obr. 2, 3).

Popis nálezu:

1. Džbán plynuilí esovitě profilace s níže položenou oblou až baňatou výutí. Dno slabě vklopené. Ze zaobleného okraje vychází široké páskové ucho a připájí se k plecím. Materiál jemnozrný, dobře vypálený, šedohnědý hlazený povrch. Průměr okraje – 118, dna – 65, výdutě – 160, výška – 150 mm (obr. 4:1).
2. Kostěný terč se dvěma otvory uprostřed. Lícni stranu zdobí 74 (z části) koncentrické důlky sestavené do motivu 8 radiálních slabě prohnutých paprsků doplněných obvodovou linií o něco menších důlků. Papsky v několika případech tuto linií přesahují. Průměr terče 47–48 mm, max. tloušťka – 6,5 mm, průměr ústí důlků – 2,15 mm, ústí otvorů – 4,3 mm a vlastní otvorů – 2,8 mm. Velké zvíře (tur, kůň), pravděpodobně zlomek pánevní kosti (obr. 5:1).

3. Terminální zlomek čepele s terminální bilaterální retuší upravující její tvar do hrotu. Retuš je souvislá, laterální, strná. Zach. délka – 58 mm. Silicit glacienních sedimentů (las-kavé určení M. Vokáče) (obr. 5:4).
4. Fragment špičky upraveného kančího klu. Zach. délka – 53 mm. Prase divoké/prase domácí (*Sus scrofa/S.s.f.domesica*) (obr. 5:2).
5. Dva drobné střepy z těla nádob. Jeden s výzdobou v podobě rytého oblouku (LnK?). Jemnozrný materiál, šedohnědý hlazený povrch.
6. Menší říční valoun bez zjevných stop po použití. Délka – 39 mm.
7. Oboustranný kostěný hrot kruhového průřezu s pečlivě vyhlazeným povrchem. Asi ve dvou třetinách délky užší ostří odděleno slabou rytou linií od tělu, vykazujícího znaky původního zasazení do ratěště z organické látky (nejspíše dřeva). Délka – 146 mm; průměr – 13–14 mm. Zvíře velké velikosti – pravděpodobně pratur (*Bos primigenius*). (obr. 5:8).

Obr. 4. Nemilany 4, Lidická ulice 2005. Hrob 1. Keramika. 1 džbán (nález č. 1); 2 dno hrncovité nádoby (nález č. 14).

8. Oválné protáhlý křemenný valoun bez zjevných stop po použití. Délka – 60 mm.
9. Zvířecí kosti. Kosti pravé horní a obou dolních končetin, pánevní kosti z 1 – 1,5 roku staré samice ovce domácí (*Ovis ammon f. aries*).
10. Kostěné dláto bez kloubní hlavice, oboustranně hlazené skoro symetrické ostří. Délka – 101 mm, max. šířka – 21 mm, max. průměr – 15 mm, délka ostří 9 mm. Zvíře velké velikosti (tur, kůň), dlářza humeru, subadultní – adultní jedinec (obr. 5:3).
11. Kostěné dláto bez kloubní hlavice s částečně poškozeným tělem, oboustranně hlazené téměř symetrické ostří. Délka – 117 mm, max. šířka – 22 mm, max. průměr – 15 mm, délka ostří – 14 mm. Zvíře velké velikosti (tur, kůň), dlářza tibie?, subadultní – adultní jedinec. (obr. 5:7)
12. Srpovitý nástroj z podélně rozděleného kančího klu. Na konkávní straně jednoranně zbrošené ostří. Apikální část korunky zubu ponechána jako držadlo. Délka – 108 mm, max. šířka čepele – 20 mm, min. šířka čepele – 13,5 mm, max. tloušťka – 4,5 mm. Prase divoké (*Sus scrofa*), samec, věk min. 4–5 let, levý špičák (obr. 5:6).
13. Srpovitý nástroj z podélně rozděleného kančího klu. Konkávní strana zbrošená do ostří, apikální část sloužila jako držadlo. Délka – 113 mm, max. šířka čepele – 20 mm, min. šířka – 14 mm, max. tloušťka – 4,5 mm. Prase divoké (*Sus scrofa*), samec, min. 4–5 let, levý špičák (obr. 5:5).
14. Spodní část hrncovité nádoby s rovným dnem a klenutým spodkem. Zbytek odlomen. Materiál jemnozrný, dobře vypálený, zvláště uvnitř pečlivě vyhlazený povrch. Průměr dna – 90 mm (obr. 4:2).

Pohřební ritus, poloha a uložení kostry

Objev kostrového hrobu přinesl kromě velmi dobře dochovaného antropologického materiálu nesmírně zajímavou a neobyčejnou výstavu, v níž vedle keramiky a štipaného nástroje dominuje soubor několika kostěných artefaktů (terč, hrot, 2 dláta, 3 kančí kly), které se v období pozdního eneolitu na Moravě vyskytují spíše sporadicky. Jelikož se jedná do jisté míry o unikátní hrobový komplex, zapojila se do jeho analýzy řada specialistů z příbuzných přírodovědných oborů (cf. KRÁLÍK ET AL. 2006).

Zatímco hrobová jáma nevykazuje v žádném ohledu specifika, nelze totéž říci o poloze a uložení zemřelého. Podle antropologického zjištění by se mělo jednat o muže pohřbeného ve věku 20–40 let (KRÁLÍK ET AL. 2006). Pro kulturu se šňůrovou keramikou (KŠK) je příznačná orientace hrobových jam v ose Z – V a poloha mužských pohřbů na pravém boku hlavy k Z (BUCHVALDEK 1986, 10 ad.), na Moravě je však značně variabilní (často S – J, SV – JZ) (ŠEBELA 1993, 207 ad.; ČIŽMÁŘ – GEISLER 1998, 77). Typická šňůrová orientace je tedy, jako jedna z mála na nově zjišťovaných středomoravských pohřebištích (PEŠKA V TISKU), dodržena. Kostra v hrobě z Nemilan 4 však ležela opačně, to znamená na pravém boku hlavy k V, takže pohled by směřoval nevyjímky na S stranu (obr. 2.1; 3). Lebka byla otočena obličejem k J, nelze však rozhodnout, zda to byl záměr pozůstalých nebo jde o výsledek postmortálních tafonomických procesů (cf. KRÁLÍK ET AL. 2006). Na pohřebišti MŠK v Letonicích ležela podle M. Chleboráda kostra muže (40–50 let) v mohyle 3 na levém boku s pohledem k S (CHLEBORÁD 1934, 20; ŠEBELA 1999, 86).

Ruce nemilanské kostry byly silně přitíženy k tělu tak, že prsty směřovaly ke středu těla a byly fakticky položeny na klíčních kostech nebo těsně pod nimi. Takovou polohu rukou jsme u KŠK, ale ani v jiných pozdně eneolitických kulturách (KZP, PÚK) nezažili (cf. NAUSCH 1996, Abb. 3; HAVEL 1978, obr. 3; MATOUŠEK 1982, obr. 3). Zemřelý byl uložen trupem na zádech, tento způsob v KŠK převažuje. Na rozdíl od páne a dolních končetin trup a lebka nespočívaly na dně hrobové jámy, ale byly položeny o několik (15–20) cm výše a pod kostrou se v těchto místech nacházelo dno hrcovité nádoby, obě dláta, celé kančí kly i část kostry zvířete (podle archeozoologického určení G. DRESLEROVÉ ovce). Situace působí dojmem jakéhosi polosedu kostry, když pozůstatky jakéhokoliv např. dřevěného roštu, desky, mátr nebo něčeho podobného identifikovány nebyly a fakticky by pro ně ani nebylo místo (obr. 2, 3).

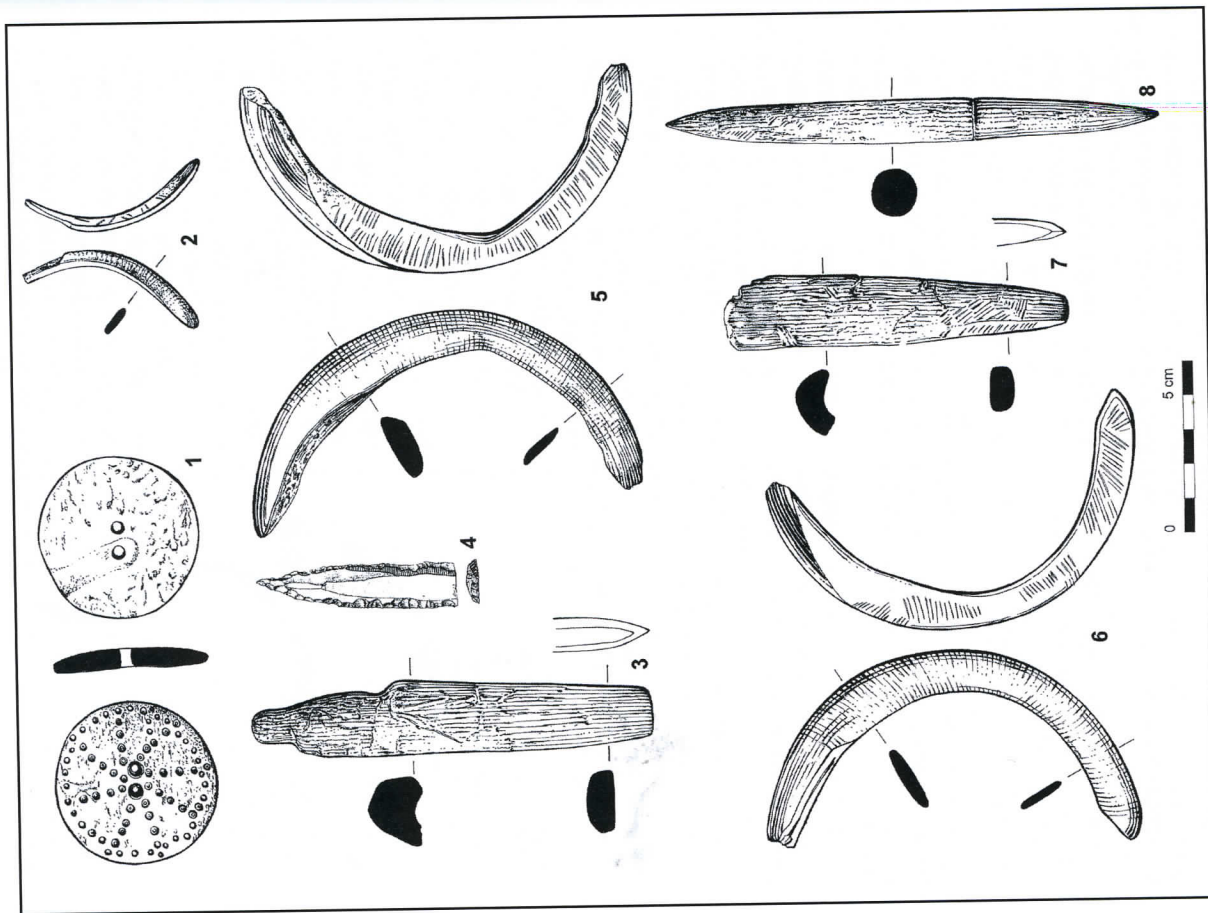
Kosti z dalších nejméně dvou jedinců považujeme za sekundární příměs nejspíše z doby pohřbu, což ukazuje na dřívější intenzivně využívaný pohřební areál.

Hrobový inventář

Jistá anomálie v orientaci i uložení zemřelého jakoby korespondovala s neobyčejnou hrobovou výstavou. Tu představuje typická kompletní „šňůrová“ kombinace: keramika – kámen – kost (paroh) s až naddimenzovaným počtem kostěných předmětů v podobě dvou dlát, tří kančích klů, oboustranného hrotu a pro Moravu zcela výjimečného zaobleného terče (obr. 4–6).

Keramika

Keramika byla uložena částečně pod levým ramenním pletencem a pravým loktem (obr. 2.2; 3). Reprezentuje ji esovitě profilovaný džbán a dno, resp. spodní část



Obr. 5. Nemilany 4, Lidická ulice 2005, Hrob 1. Nekeramický inventář. 1 zdobený kostěný terč (nález č. 2); 2 lamela z kančího klu (nález č. 4); 3 kostěné dláto (nález č. 11); 4 silicovitý hrot (nález č. 3); 5 srpovitý nástroj z kančího klu (nález č. 13); 6 srpovitý nástroj z kančího klu (nález č. 12); 7 kostěné dláto (nález č. 10); 8 oboustranný kostěný hrot (nález č. 7).



Obr. 6. Nemilany 4, Lidická ulice 2005. Hrob 1. Soubor nálezů. Foto M. Bém.

větší hrncovité nádoby uložené dnem vzhůru. Případně další keramické milodary před obličejem ve zničené části hrobu nelze vyloučit.

Džbán (obr. 4:1; 7) plynulé esovitě profilace se širokým páskovým uchem vycházejícím z okraje je velmi dobře vypálen a povrch upraven až vyhlazen. To je rozdílem oproti většině nádob moravské šňůrové keramiky (MŠK), které se vyznačují slabším výpalem, křehkostí a nepříliš pečlivou úpravou povrchu. Postrádáme zde výraznější členění, které je pro většinu džbanů MŠK příznačné. Vzdáleně připomíná některé dřevohostické džbány, u nichž se typická dvojkónická výduť mění v oblou či baňatou (Kostelec u Holešova, skupina X, mohyla 2, Slatinky H 1, Svice H 1; ŠEBELA 1999, Pl. 30:7; 97:4; 96:6) nebo esovitě profilované džbány z Moravičan H 1, Slatinek H 6 nebo Velkých Pavlovic (ŠEBELA 1999, Pl. 65:1; 97:7; 116:1). Náznačně položené výduť má např. džbánek MŠK z H 6 ve Vyškově (ČÍŽMÁŘ – GEISLER 1998, Tab. 36:2). Podobně profilované džbány nacházíme také v Čechách, kde rovněž nepatří k hojnějším milodarům (např. Kolin I.B: BUCHVALDEK 1982 obr. 3:1; Kadaň II, D: DOBEŠ 1997, obr. 2:1). V moravské KZP se spíše uplatňují baňaté džbány s výše položenou maximální výduť a s naším exemplářem lze proto srovnat snad jen džbánek ze Staré Břeclavi s uchem těsně pod okrajem, Klobouk IV nebo Pavlova (DVOŘÁK et al. 1996, Taf. 6:57; 33:2; 38:3). Nejmenší podobnost sledujeme vůči protoúnětické keramice, kde jsou nečleněné džbány jednoznačně v minoritě, jsou dosti odlišné, srovnatelná je pouze nádoba z Nových Mlýnů (ONDRÁČEK 1967, obr. 11:2) s užším odsazeným hrdlem nebo z Podivína s níže posazeným uchem (ONDRÁČEK 1964, Tab. 49:2).



Obr. 7. Nemilany 4, Lidická ulice 2005. Hrob 1. Džbán. Foto M. Bém.

Džbán v hrobě z Nemilan 4 doprovází rovné dno větší asi hrncovité nádoby umístěné až „zabořené“ do dna hrobu, otočené dnem vzhůru pod pravým loktem kostry (obr. 2:4; 3:14; 4:2). Torza nádob nepatří k právě častým nálezům v hrobech pozdně eneolitických kultur na Moravě (vyjma narušených nebo druhotně otevřených hrobů). Přesto se hlavně v hrobech MŠK s tímto zvykem občas setkáváme, jako např. v Brně-Starém Lískovci H 79, kde byly tři nádoby položeny na sobě včetně odsazeného dna větší nádoby (ŠEBELA 1999, Pl. 6:11). Z dvojhrobu H 6 z Tučap 1989 pochází část dna a spodek nádoby, která však ležela, resp. „stála“ přirozeně. V dalším dvojhrobu z Komořan 1988 H 6 ležela u středu SV stěny miska na nožce obrácená dnem vzhůru a před kostrou A miska moravského typu opět dnem vzhůru. Asi 25 cm nade dnem hrobové jámy bylo nalezeno dno nádoby a část zdobeného zvoncovitého poháru. V jiném hrobě z Komořan (H 8) byla nedaleko další, kompletní keramické vřbavy, situována spodní část amfory (ČÍŽMÁŘ – GEISLER 1988, 27–28, Tab. 18:9; 7:30; 26; 9:41). V ženském hrobě KZP z Hulína 1 (H 82) se našlo torzo nádoby v podobě většího střepu s plastickou výzdobou před obličejem kostry, zatímco ostatní keramická vřbava se nacházela ve velké míse pod nohama kostry (nepublikovaný výzkum T. Berkovce). Jistě bychom našli i další příklady depozita torza nádob mezi běžnou hrobovou vřbavou. Smysl tohoto jevu nám není zcela jasný. V Nemilanech 4 nelze vyloučit, že obrácené zamačknuté dno nádoby mohlo původně přikrývat substanci, která se nedochovala.



Obr. 8. Nemilany 4, Lidická ulice 2005. Hrob 1. Seskupení nálezu u JZ stěny hrobové jámy. 1 zdobený kostěný terč; 2 štípaný silicitový hrot; 3 lamela z kančího klu. Foto M. Bém.

Kamenné oblázky

Nejsme si zcela jisti, zda součástí výbavy hrobu jsou i 2 kamenné oblázky, které se našly za patou levé nohy (nález č. 6) a pod levou rukou (nález č. 8). Ovšem např. v H1 MŠK v Nitkovicích byl v nádobě kamenný oblázek, další oválného tvaru ležel při stěně hrobové jámy v mohyle 6 v Letonicích (ŠEBELA 1986, 131). Z protoúnětické kultury (PŮK) uvádí J. Ondráček oblázky z H 6 v Bedřichovicích (před levou kyčlí), ve Velkých Hostěrádkách (H 3 – u kolena), v H 14 v Šardičkách (pod hlavou) a v H 66 u nádoby asi 6 bílých oblázků, z Ivančic pak větší valoun. Nepochybuje o záměrném uložení do hrobu, přičemž funkce není jasná (ONDRÁČEK 1967, 418). Soubor po 5 hranatých kamíncích v misce a hrnku z H 5 ve Velkých Hostěrádkách považuje za součást dětské hry nebo za prostředek ke zvýšení teploty potravy v nádobách (ONDRÁČEK 1967, 418).

Štípaný nástroj

Štípané nástroje jsou vcelku běžnou součástí hrobové výbavy MŠK a objevují se v hrobech mužů, žen i malých dětí. Čepele, resp. hroty (obr. 5:4; 8:2) patří ke standardní typologické skladbě (cf. KOPACZ – ŠEBELA 1992a; TÍŽ 1992b; TÍŽ 2001; ŠEBELA 1999). Použitou surovinou je silicit z glacialních sedimentů, nejčastěji využívaný zdroj z oblasti severní Moravy nebo Slezska. Čepelový hrot z Nemilan vykazuje na dorsální straně matný lesk, který by mohl být výsledkem kontaktu s měkkými (snad rostlinnými) materiály, zatímco stopy na stávajících hranách naznačují kontakt s tvrdým materiálem. Trasologická pozorování S. Krásné dále po-



Obr. 9. Nemilany 4, Lidická ulice 2005. Hrob 1. Dvojice kostěných dlát – detail ostří. Foto M. Bém.

ukazují na možnost sekundární úpravy nástroje z původní prosté čepele (KRÁLÍK ET AL. 2006). Pokud by např. chemická analýza „lesku“ potvrdila přítomnost fytolitu, mohly bychom uvažovat o původní funkci štípaného nástroje jako srpové čepele, což je obzvláště zajímavé v kontextu srpovitých nástrojů z kančích klů (viz dále).

Kostěná dláta

Obě masivní kostěná dláta byla umístěna pod zády kostry společně s jedním z kančích klů, opodál ležel druhý. Ostří obou směřovalo stejným směrem (obr. 2:4; 3:10–11; 5:3,7). Oba exempláře postrádají kloubní hlavici a u menšího z nich je kost vyhlazena do oblého týlu. Délka nástrojů činí 117 a 101 mm (obr. 5:3,7; 9). V MŠK se dláta objevují ve velmi dobré vybavených hrobech s pohřby na pravém boku, tedy v mužských hrobech, čemuž také odpovídá ostatní vybava. Častá je kombinace s jinými kostěnými nebo parohovými nástroji, měděnými předměty, sekerkami, sekeromlaty atd. (Blučina, Brno – Starý Lískovec H 36, Bučovice III, Morkůvky, Nechvalín H 15; ŠEBELA 1999, Pl. 2:3;7;3;9;2;60:1;71:4). Fragmenty bez hlavice nebo jen zlomky ostří L. Šebela řadí k dlátovitým nástrojům (ŠEBELA 1986, 161). Pocházejí z Brna I, Letonic (mohyla 3), Nechvalína (H 15), nebo z Hoštic-Heroltic a Pavlova (H 5) (ŠEBELA 1999, Pl. 3:2;40:5; 72:5;6; ONDRÁČEK 1966, obr. 182:3; RAKOVSKÝ – ŠEBELA 1991, obr. 4:8). Opakovaný výskyt sledujeme na pohřebišti ve Velešovicích 1985 (H 2, 77, 81) a v Pavlově se vyskytla dláta v inventáři všech tří hrobů (ČÍŽMAŘ – GEISLER 1998, Tab. 22:7;27:56;28:74; RAKOVSKÝ – ŠEBELA 1991, obr. 4:7,8;5:10).

Duplicitu nástrojů, podobnou Nemilanům 4, jsme zaznamenali pouze v H 15 z Nechvalína (ŠEBELA 1999, Pl. 71:4; 72:5,6). Výlučnost dřát jako mužské hrobové výbavy potvrzují i nové nálezy z okolí Olomouce, kde se na největším MŠK pohřbišti v Nemilanech 3 dřát objevila minimálně ve 5 hrobech, výhradně u koster na pravém boku s výrazně mužskými atributy (nepublikováno). Novou kolekci doplňuje menší dřát (délka 112 mm) ze symbolického hrobu H 72 ze Slavonína 1 – U hvězdné dílny se zlatem, doprovázené sekerkou a sekeromlatem, oboustranně zahroceným kostěným šídlem, štipanou industrií a dvojicí nádob (PEŠKA 2004, obr. 7:11).

Obdobný poměrně hojný výskyt kostěných dřát sledujeme ve středním Německu, Slezsku či Malopolsku (MATTHIAS 1982, 25–26, Taf. 9:1–6; CLASON 1969, 178–179; MACHNIK 1966, 53; TYŽ 1979, 353, 401, Ryc. 245:10; 246:16 ad.; KEMPISTY – WŁODARCZAK 2000, 125), naproti tomu v Čechách patří k velmi vzácným artefaktům (pouze 2x) (ŠEBELA 1986, 159), což je zajímavé už s ohledem na vazby ke středoněmecké oblasti. Z dolnorakouského údolí řeky Traisen byla dosud zveřejněna snad 2 dřát z mužských hrobů (Ch. + J.W. NEUGEBAUER 1992, 152, Abb. 3:13). V menším počtu jsou doložena v soudobé kultuře kulovitých amfor (KKA) na sídlišťích (Brzeš Kujawski 5; Mierzanowice 1), ve zvířecích hrobech (Dobře 6), i u lidských pohřbů (Kuczyna, Skoczka, Las Stocki pohřebiště G) (WIŚLAŃSKI 1966, 42 ad.; NOSEK 1967, 328). S dřátovými nástroji nebo přímo s kostěnými dřáty se setkáváme také v náplni jevišovické kultury (Výsočany, Jevišovice B, Brno-Líšeň, Brno-Starý Lískovec: MEDUNOVÁ-BENEŠOVÁ 1977, Taf. 38:7; 73:16; TAŽ 1972, Taf. 86:27, 32; 88:5,7; TAŽ 1964, obr. 43:4; MEDUNOVÁ-BENEŠOVÁ – VITULA 1994, Taf. 28:9), stejně jako ve starších eneolitických vrstvách C1 a C2 v Jevišovicích (MEDUNOVÁ-BENEŠOVÁ 1981, Taf. 57:13; 116:14, 16). V mladším období kultury nálekovitých pohárů se poprvé objevují i mimo naše území (cf. CLASON 1969, 178–179; PREUSS 1966). V oblasti KZP nebo PÚK ani v následném vývoji starší doby bronzové se s nimi již nese setkáváme.

Všechna dřát MŠK jsou vyrobena z distální části radia nebo metacarpu hovězího dobytka (Vážany nad Litavou snad pratur) a přesto, že torzovitost nálezu z Nemilan 4 přesně určeni vylučuje (G. Dreslerová je klasifikuje jen jako diafízy hušmeru nebo tible velkého zvířete тура nebo koně subadultního až adultního jedince), lze předpokládat stejně použitou „surovinu“. Experimenty potvrzují jejich využití pro práci se dřevem (lépe mokřým) (BECKER 1962).

Spravitelé nástroje z kančích klů

Kančí kly nepatří k právě hojným hrobovým nálezům šňurové keramiky na Moravě. V Nemilanech 4 byly v hrobě nalezeny celkem tři. U jednoho jde o lamelu nejasné funkce (obr. 5:2), další dva představují spravitelé nástroje z podélně rozšířených či rozřezaných levostranných klů asi 5-letých samců prasete divokého (obr. 5:5,6; 10). Dva celé kusy se nacházely v blízkosti obou kostěných dřátů pod zády kostry (obr. 2:4; 3:12–13), zatímco třetí (koncová část klu) byla uložena společně s kamenným hrotem a kostěným terčem za tělem kostry těsně při J stěně hrobové jámy (obr. 2:3; 3:4).

Podobné uložení jsme zaznamenali u souboru 5 kančích klů v mohyle 3 v Le-tonicích (JZ roh mužského hrobu spolu s kostěným dřátem, šídlem a „pazourkovým nožem“: CHLEBORAD 1934, 22, Tab. V:9). V dalších dvou mohylách (4 a 6) se cel-



Obr. 10. Nemilany 4, Lidická ulice 2005. Hrob 1. Dvojice spravitelých nástrojů z kančích klů. Foto M. Bém.

kem pět a čtyři kusy nacházely v podobném uskupení za hlavou zemřelých (CHLEBORAD 1934, 22–25). Všechny byly při koncích opatřeny zářezy pro zavěšení. Podobnou úpravu (otvor při kořeni zubu) vykazuje také dvojice klů z patrně symbolického hrobu ve Velešovicích 1988 H 1 (ČIŽMÁŘ – GEISLER 1998, Tab. 31:4), na závěsek upravená ploténka se třemi otvory pochází z porušeného hrobu z Velkých Bílovic a z kančího klu by mělo být vyrobeno šídlo z nekeramického hrobu v Želešovicích (ŠEBELA 1999, Pl. 120:3; 122:15). Tim je výčet moravských šňurových nálezu kančích klů u konce.

Podobnou situaci můžeme sledovat i v jiných skupinách KŠK např. v Polsku nebo středním Německu (cf. MACHNIK 1966, 54; TYŽ 1979, 392 ad.; CLASON 1969, 181 ad., Abb. 4; LUCAS 1965; MATTHIAS 1974; TYŽ 1982), ale také např. ve vrstvách nákolních osad v severozápadním Přilipi (GROSS ET AL. 1991, 74, Abb. 27:12; Taf. 15:10, 11; 61:10–12; RAMSEYER 1995, 188, 192–193, Abb. 112:5; 114:2; 117:1–5; 118:1). Objevují se zde jak kančí kly bez zjevných stop opracování, tak upravené na ozdoby, méně často pak na nástroje (MACHNIK 1966, 54; KEMPISTY – WŁODARCZAK 2000, 125–126, Fig. 52:6; 56:4). V dolnorakouské skupině ŠK nebyly souborně zpracované, přesto je známe v podobě lamel, celých tvarů i závesků nejméně ze 4 hrobů (Franzhausen I, Franzhausen II 2x, Inzersdorf – laskavá informace D. Kern). Z prostředí KKA v Polsku jsou dokumentovány (někdy společně s dřát) ve všech formách nejčastěji v hrobech (WIŚLAŃSKI 1966, 43; NOSEK



Obr. 11. Nemilany 4, Lidická ulice 2005. Hrob 1. Oboustranný kostěný hrot. Foto M. Bém.

1967, 331–332), ale vystupují také na sídlišťích (Mierzanowice 1). Z Kujav jsou z mladší fáze KKA k dispozici i absolutní data (Žegotki 2) 2740±100 a 2539±81 cal BC (SZMYT 2000, 326, Ryc. 62:2).

Na Moravě se s nimi setkáváme již od počátků eneolitu (KNP) a v nevelikém počtu prakticky po celou dobu jeho trvání (srovíťe, nožíkovité i ližíkovité formy: ŠMID 1993; MEDUNOVÁ-BENEŠOVÁ 1964, 140 ad., obr. 42:6; 43:2,3,9; TÁŽ 1972, Taf. 87:12,13; TÁŽ 1981, Taf. 60:12–18). Dále v hrobech (občas i na sídlišťích) KZP i PUK (STAŇA 1960; MEDUNOVÁ-BENEŠOVÁ 1962; ONDRÁČEK – ŠEBELA 1985; DVOŘÁK 1992; DVOŘÁK – RAKOVSKÝ – STUCHLÍKOVÁ 1994; DVOŘÁK et al. 1996; MATĚJČKOVÁ 1999, Tab. 20:508,511; ONDRÁČEK 1967, 420; STUCHLÍK – STUCHLÍKOVÁ 1996, 54; ONDRÁČEK 1967, 420; STUCHLÍK – STUCHLÍKOPEŠKA V TISKUB), kde převládají nástroje, považované zde za nožíky, škrabky nebo ližíky (cf. MACHNIK 1966, 54; ONDRÁČEK 1967, 420; STUCHLÍK – STUCHLÍKOVÁ 1996, 112). Pokračování jejich aplikace (převaha ozdoby) sledujeme prakticky ve všech kulturách epišňurového příkarpatského kulturního komplexu, a to jak v počátečních stadiích, tak i v průběhu dalšího vývoje (VLADAR 1973; MACHNIK 1977; TÝŽ 1979; TOČÍK 1979; ONDRÁČEK – ŠEBELA 1985; KADROW – MACHNIK 1997; BATORA 2000). Zvláště v oblasti nitranské, kde v úněťicko-maďarowské fázi dochází jakoby k jejich „renesanci“ (cf. BATORA 2000, 442–444). Další používání sledujeme na některých pohřebišťích již vyvinuté starší doby bronzové (např. cf. Jelšovice: BATORA 2000, 442 ad.; otomanská na východním Slovensku: OLEXA 1987), zatímco z nápině úněťické kultury se postupně vytrácejí (cf. nejmladší hroby v Holešově, Velký Grob apod.). Přítomnost kančích klů v bohatě vybavených hrobech řemeslníků (Nižná Mýšľa, Matúškovo) evokuje situaci ze závěru eneolitu a podtrhuje společenské postavení těchto předních mužů kmene.

Společným jmenovatelem nástrojů je uložení do hrobů v pozici, která neumožňuje úvahu o ozdobách těla (za hlavou, u pánve, u chodidel), silná vazba na muž-



Obr. 12. Nemilany 4, Lidická ulice 2005. Hrob 1. Zdobený kostěný terč. Foto M. Bém.

ské pohrby a doprovodný bojovníký inventář (tzv. lukostřelecká výbava: šípky, nátepní destičky, pŕlmesícovitě závěšky apod.). Trasologická analýza dvou celých nástrojů z Nemilan 4 a charakter zjišťených pracovních stop hovoří ve prospěch řezných nástrojů ve funkci srpů nebo nožíků, méně pravděpodobně škrabadel (KRÁLÍK ET AL. 2006), které sloužily pravákoví (proto použity levé špičáky).

Snad s výjimkou Želešic (šídlo?) se s využitím klů jako nástroje setkáváme vedle Nemilan u moravské skupiny ŠK poprvé. Otvor v tylu jednoho z kančích klů v hrobě PUK v Pavlově (H 11) s jasnými pracovními stopami, svědčícími o stejné funkci (srp nebo nožík), staví do jiného světla problematiku kančích klů s otvorem, interpretované dosud většinou jako ozdoby – závěšky. Také „plotěnka“ z H 4 v Pavlově není ničím jiným než dřádem obdobného nástroje (předběžná mikroskopická pozorování M. Králíka a J. Pešky). Budoucí důsledná trasologická analýza spolu s revizí všech těchto artefaktů, která jistě zvýší počet nástrojů a rozšíří jejich typologickou škálu, je více než potřebná.

Kostěný hrot

Masivní oboustranný kostěný hrot ležel shodně s podélnou osou těla několik centimetrů před nohama kostry (obr. 2:1; 3:7). Má pečlivě vyhlazený kruhový průřez o průměru ca 13 mm a délku 146 mm. Zhruba ve dvou třetinách délky je patrné původní nasazení rukojeti, resp. ratiště, oddělené jemnou obvodovou rytou linií. Vlastní hrot artefaktu tvoří jeho užší konec (obr. 5:8; 11). Přesto, že se jedná vcelku o jednoduchý tvar zbraně, jakou známe již od paleolitu či mezolitu, v našem prostředí pozdně eneolitických kultur se s ním v hrobech nesetkáváme.

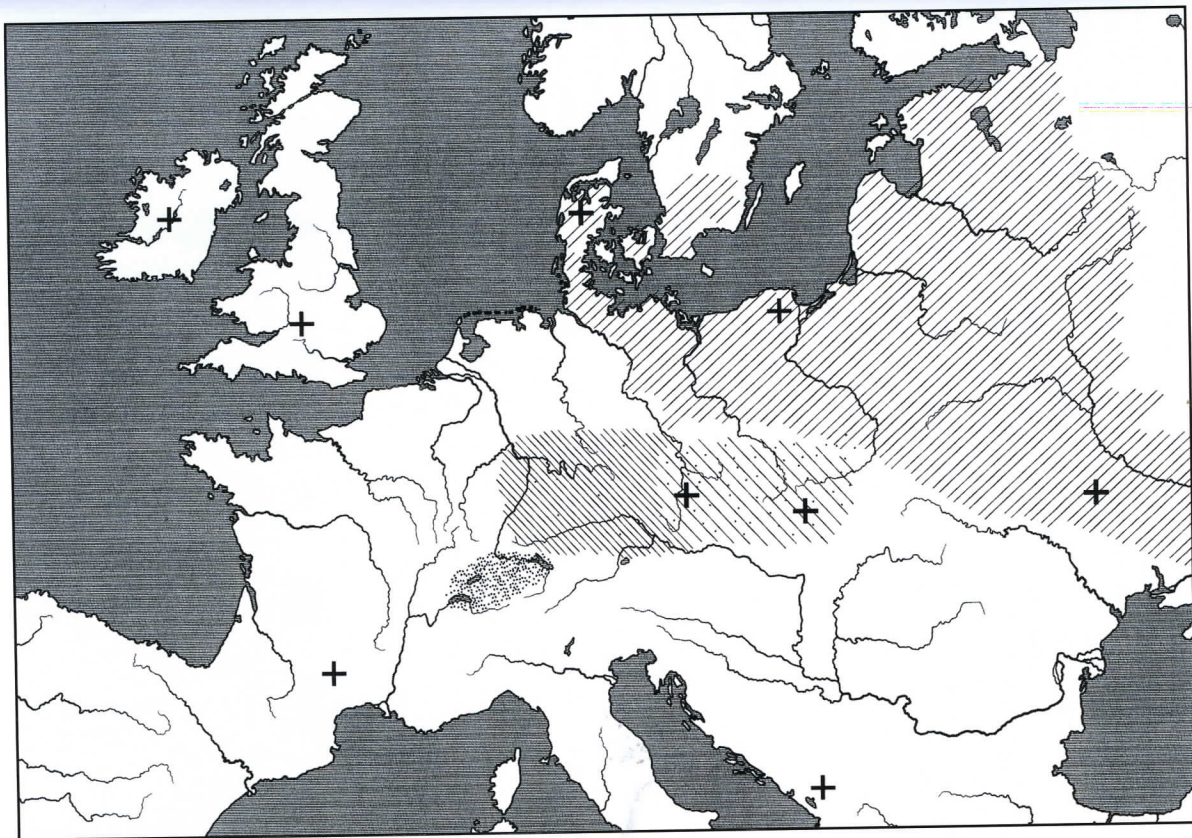
Oboustranné hroty podobné profílaci (kruhový, oválný, čtverhranný) s obdobnými rozměry (průměr kolem 10 mm, délka mezi 90–120 mm) se objevují na sídlišťích v eneolitických vrstvách výšinného sídlišťe Starý Zámek u Jevišovic (vrstva C2 – KNP; vrstva B – jevišovická kultura: MEDUNOVÁ-BENEŠOVÁ 1981, Taf. 54:8–13; TÁŽ 1972: Taf. 86:23,25) nebo ve vrstvě II podobně datovaného sídlišťe v Brně – Lišni (MEDUNOVÁ-BENEŠOVÁ 1964, 140, obr. 41:8). Ostatní oboustranně zahrocené artefakty bude nutno považovat za šídla (TÁŽ 1964, obr. 41:12), příp. by se mohlo jednat o hroty šípů nebo jiných menších zbraní (důkazy by mohla přinést trasologická expertíza). Podobně použité kostěné artefakty nacházíme mimo jiné i v prostředí švýcarských nákolí (SPM II, 1995, Abb. 88:5).

V závěru eneolitu jej u nás vzdáleně připomíná jen dlouhý kostěný nástroj (d=170mm) s jedním zahroceným a druhým dlátovitým ukončením z dětského hrobu MŠK v Dětkovicích na Prostějovsku s patrně jinou funkcí (cf. ČIŽMÁŘOVÁ – ŠMID 1976, 535; ŠEBELA 1986, 162). Další dva předměty z Draholva a Pavlova (H 5), interpretované L. Šebelou jako hladítka, patří do skupiny retušerů (ŠEBELA 1999, Pl. 14:3; 80:6). Oboustranné hroty kulatého průřezu v precizním provedení jako v Nemilanech se mimo území Moravy objevují hlavně v hrobech (lidských a zvířecích) KKA prakticky ve všech teritoriálních skupinách (včetně např. Durynska a Saska), kde jsou považovány za typický milodar. Interpretovány jsou jako nástroje na zabíjení obětí zvěřat (snad i lidí), jelikož se často nacházejí mezi zvířecími kostmi (WIŚLAŃSKI 1966, 42; TYŽ 1979, 286, Ryc. 166:16,17; NOSEK 1967, 328–329, Ryc. 23:8; 128:7; 130:3; 169:2; SZMYT 1996, 57; TAŽ 1999, 124–125, Pl. 22:1; 46:4). Např. v katakombní kultuře (Primorskoe) jsou považovány za vliv KKA (SZMYT 1999, Fig. 55) a není vyloučeno, že to při jejich faktické absenci v celcích KŠK nemůže platit i pro Moravu, kam KKA zasahuje ze Slezska. Její sídliště byla např. prozkoumána v bezprostřední blízkosti nemilanského hrobu (Olomouc-Slavonín – Horní lán; Olomouc-Slavonín 1, U hvězdárny: PEŠKA 1998, 136 ad., Tab. 3; TYŽ 2000, 250 ad.). Jedno z mála absolutních dat hrobů s hrotem z východní skupiny KKA (Krasnaselski 1, „hrob“ 3) se pohybuje okolo 2580 BC (Gd–9249 4080±140 BP: SZMYT 1999, 124–125, 268, Pl. 22).


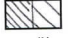
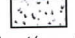
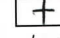
Hrot z Nemilan 4 byl svými dvěma třetinami vsazen do násady z organické látky, díky jeho průměru (13–14mm) muselo jít o předmět s průměrem minimálně 20–25 mm. Na šidlo je hrot příliš masivní s velmi pečlivě vyhlazeným povrchem. Dovoláváme se proto, že se jednalo o hrot zbraně, kopí nebo oštěpu, který byl pohřbenému muži vložen do hrobu podélně po jeho pravém boku, a to kompletní i s dřevěným ratištěm.

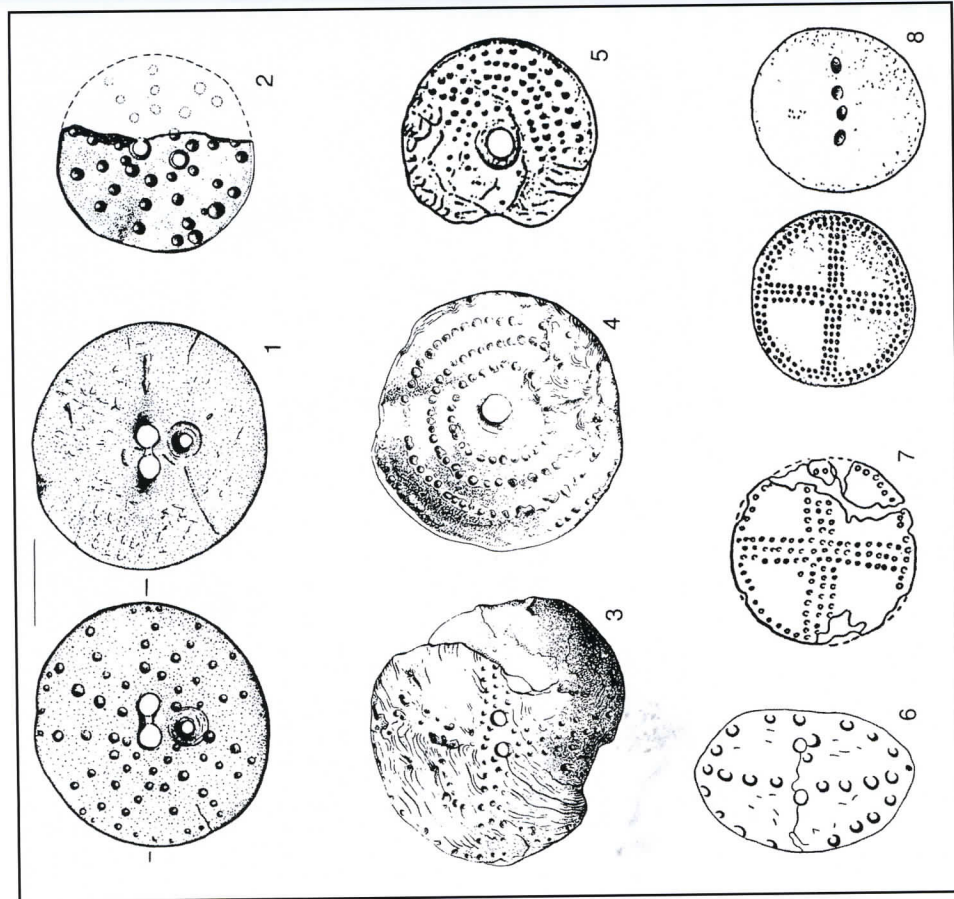
Zdobený kostěný terč

Při JZ stěně hrobové jámy se našel zdobení kostěný terč společně se silicetovým hrotem a fragmentem kancího klu (obr. 2:3; 3:2; 8). Terč je ve svém středu opatřen dvojicí otvorů a lícni strana nese výzdobu v podobě slabě prohnutých radiálních linií důlků, doplněných při okraji obvodovou linií o málo menších důlků. Průměr terče činí 47–48 mm (obr. 5:1; 12). Tento artefakt jsme z nápině MŠK dosud neznali. Svým tvarem, velikostí, provrty i výzdobou patří do kategorie předmětů, které jsou v literatuře označovány, resp. interpretovány jako ozdobné terče, knoflíky, spinadla, brože, nášivky nebo solární disky, ale také jako ozdoby hlavy nebo vlasů či závěsky – amulety (BORKOVSKÝ 1934–5; ŠTURMS 1956; FISCHER 1956, 131 ad.; MAIER 1964, 114 ad.; WIŚLAŃSKI 1966, 44 ad.; NOSEK 1967, 334 ad.; BUCHVALDEK 1967, 60–61; TYŽ 1986, 31 ad.; PAPE 1978, 132 ad.; WIŚLAŃSKI 1979; MACHNIK 1979; WOLF 1992, 191; ÖFTIGER – WAHL 2000; DRESELY 2004, 147 ad.; GESNER 2005; TUREK 2005, 268 ad.). Zhotoveny jsou z kostí nebo parohu, mušlí, jantaru nebo mědi a opatřeny jedním nebo dvěma otvory (výjimečně více). V moravské skupině SK tento typ připomíná pouze nezdobená ozdoba oválného tvaru vyrobená z mušle s otvorem uprostřed z hrobu v Želešicích s průměrem 28,6 x 23 mm (ŠEBELA 1999, 174, Pl. 122:2), kde ležela v blízkosti levého ramene. Zdobené provrtané terče z různých materiálů nacházíme především v prostředí kultury se šňů-



Obr. 13. Teritoriální členění surovin zdobených terčů na území Evropy.

 jantar
  mušle
  kost/paroh
  kov



Obr. 14. Výběr zdobených terčů kultury se šňůrovou keramikou. 1 Yverdon, Avenue des Sports/CH; 2 Möriegen/CH; 3–4 Blisamy, Na kameni/CZ; 5 Tauberbischofsheim–Dittigheim/D, H 17; 6 Rzucewo/PL; 7 Zlota, Nad Wawrem/PL; 8 Šventoji, Pajuris/LT. 1–2 kost/parohi; 3–5 mušle; 6–8 jantar (podle WOLF 1992).

rovou keramikou a jí příbuzných kulturních uskupení – provincií (Rzucewo, Zlota, Auvernier) na obrovském území od Pobaltí až po západošvýcarská jezerní sídliště (obr. 14–15). V menší míře je zaznamenáváme také v oblasti kultury kulovitých amfor (KKA) nebo dalších časově nepřilíš vzdálených kultur (Řivnáč).

Důlkovou výzdobu nacházíme také na některých kostěných nebo jantarových knoflících s V-vrtáním, které jsou příznačné hlavně pro KZP (Senice na Hané, Lysoleje, Jenišův Ujezd, München, Zlota), ale i další kultury (KKA, Zlota, Rzucewo, severský pozdní eneolit) od Anglie, Pyrenejský poloostrov, Skandinávií až po Po-

baltí či Itálii. Objevují se i na počátku doby bronzové, přičemž výzdobná schémata jsou odlišná (cf. HÁJEK 1957, 406 ad., obr. 20–21). Jednodušší důlkovou výzdobu nesou i starší kamenné knoflíky nebo terče kultury Mondsee v Rakousku (HÁJEK 1957, 408; PAPE 1978, 133). Oba typy ozdób (zdobené terče a knoflíky s V-vrtáním) spojuje pozoruhodný společný hromadný nálezkový jantaru vybagrovaný v oblasti Kuršské úžiny (býv. Schwarzort, Mierzeja Kurońska) s identickými výzdobnými motivy (nejčastěji kříž s obvodovou linií), kde některé knoflíky s V-vrtáním působí dojmem druhotné perforace (sekundární použití či změna funkce?) (např. ŠTURMS 1956, Taf. VI).

Za další „příbuzné“ ozdoby šňůrovým terčům bude možno označit tvarově i výzdobou shodné formy, ale bez otvorů či vrtání vyrobené z jantaru, kosti, hlíny (výjimečně), mědi či zlata, které opět nalézáme na širokém teritoriu od Irska (KZP), jižní Francie (chalkolit), Dánska (nejistá kulturní příslušnost) nebo Pruska (Krajník Dolní, snad KKA?) až po Ukrajinu (jámová a katakombní kultura) (KAISER 2003, 146 ad.), spíše výjimečně na Balkáně (vučedolská kultura, mohyla Mala Gruda; PRIMAS 1996). Kovové, vybitím zdobené i nezdobené plechové terče, jsou vůbec samostatnou kapitolou, mající, i přes nejasnosti v datování (cf. MADSEN 1979; RANDSBORG 1988), úzké vazby zvláště ke zdobeným mušlím kultury se šňůrovou keramikou (Hřivice, Rude, Salten; MOUCHA 1981) (obr. 13)

Podíváme-li se nyní blíže na zdobené provrtané terče, jsou nám geograficky nejbližší nálezy KŠK v Čechách a v Německu, objevující se v desítkách hrobů, vyrobené téměř výhradně ze střeoevropských, méně ze západoevropských mušlí typu *Margaritana margaritifera* L. nebo *Margaritana auricula* Springler (cf. HNIZDOVÁ – ŠIMŮNEK 1955). Mají kruhový nebo oválný tvar, velice často dvakrát uprotřed provrtané a ozdobené vně nebo uvnitř důlky do podoby kříže nebo soustředných kruhů. Nejčastěji vystupují ve dvojicích a převažují jednoznačně u pohřbů na levém boku (výjimkou je i jinak odchylný ritus v údolí řeky Tauber), takže jsou považovány za ženský prvek pohřební výbavy (cf. HEIN 1987, 134 ad.; ÖFTIGER – WAHL 2000, 185; GESSNER 2005, 8 ad.; TUREK 2005, 268 ad.), přičemž se nejedná o pohlavní výlučnost.

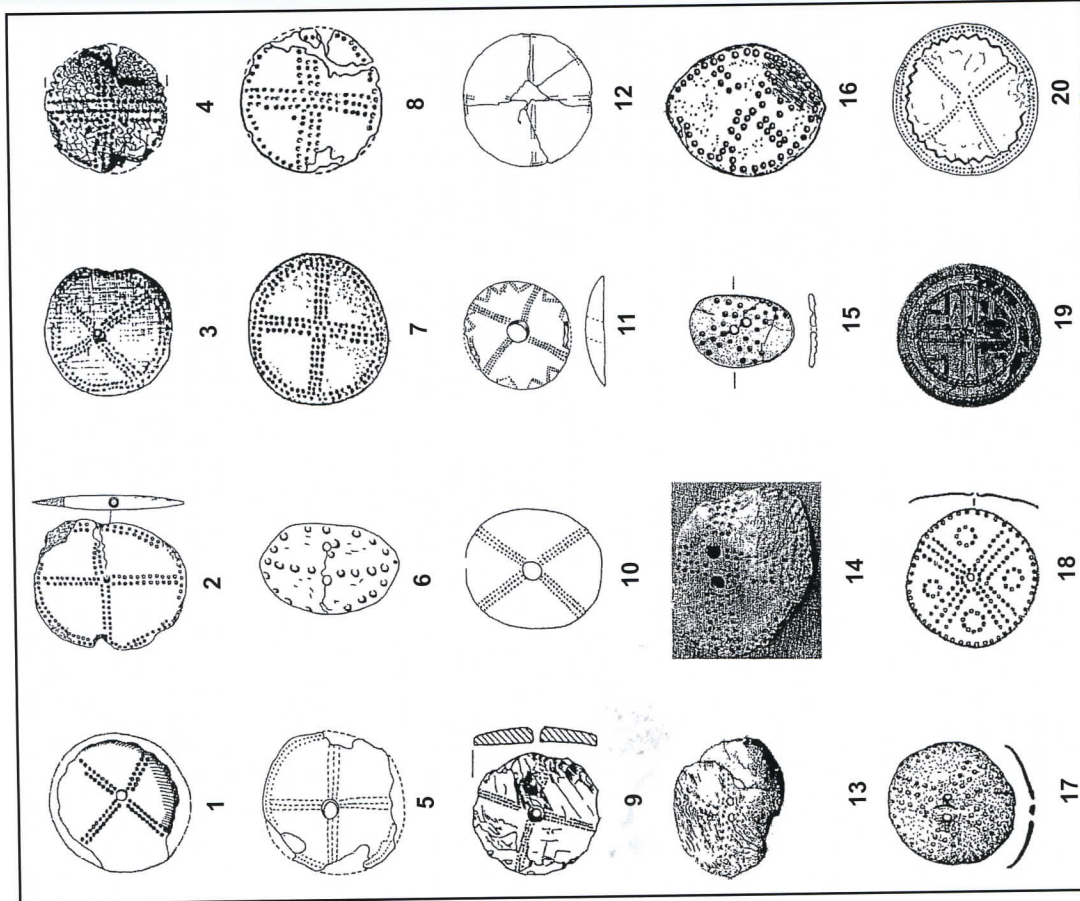
Tento pozoruhodný artefakt si jistě zaslouhuje podrobnějšího zpracování, na tomto místě se zaměříme jen na některá dílčí pozorování. Kostěné terče, resp. desítky jsou v oblasti střední Evropy relativně vzácné a zdá se, že některé jsou oproti mušlím (50–65 mm i větší) menších rozměrů (Bilina 36x38mm; Sulejovice 26mm). Ovšem ani to neplatí obecně, neboť kostěné disky z bavorského Straubingu (Zigelei Jungmeier H 1909) nebo SV Bádenska (údolí řeky Tauber: Lauda–Königshtofen, Wöllerspfad H 28) vykazují běžný průměr 67 a 65 mm (HUNDT 1958, Abb. 1, Taf. 16.3; ÖFTIGER – WAHL 2000, 185–6, Abb. 7). Posledně jmenovaný nálezk je výjimečný tím, že kruhový terč byl zhotoven z lidské lebky. Autoři publikace jej považují za ozdoby hlavy nebo vlasů, která byla podle stop opotřebení upevněna na šňůrce nebo přímo vpletena do vlasů (ÖFTIGER – WAHL 2000, 185–6, Abb. 7). Výzdoba připomíná slabě prohnuté radiálně uspořádané paprsky (TÍŽ, Abb. 4) na kostěném či parohovém terci ze západošvýcarského jezerního sídliště Yverdon, Avenue des Sports (WOLF 1992, Abb. 4:1), který má výzdobou nejlépe právě k nemilanskému disku. V obou posledních případech je motiv tvořen důlky, což je pro dřívou většinu ozdobných terčů typické (obr. 14:1).

Vrcholem výskytu zdobených terčů se zdá být závěr eneolitu (KŠK, Zlota, Rzu-
cewo, KKA). Kromě sífedoevropských, resp. západoevropských skupin kultury se
šňůrovou keramikou najdeme další analogie v Pobaltí nebo v severnějších částech
sifední Evropy. Druhou kulturní oikumenou výskytu představuje KKA s daleko men-
ším počtem. Hrobové nálezy jsou vyrobené výlučně z jantaru (výjimka zatím jen zvlí-
řecí pohřeb Brześć Kujawski 4) a pozorujeme u nich určitá specifika: převaha terčů
s 1 větším centrálním otvorem, jednoduché nebo dvojnásobné křížící se linie někdy
postaveny do ostrého a nikoliv pravého úhlu atd.

Regionální členění podle suroviny použité k jejich výrobě není výlučné, přesto
lze pozorovat jisté teritoriální tendence, resp. převahu jistého druhu materiálu, zřej-
mě s ohledem na jeho dostupnost nebo tradici v používání (jantar v Pobaltí, J Skan-
dinávii, na Ukrajině a v Polsku; mušle v Německu a Čechách; kost ve Švýcarsku;
kov v různých částech Evropy) (obr. 13). Morava se prozatím jeví v tomto ohledu
jako „smíšená“ (1 x kost, 1 x mušle), ale náleží je zatím mizivé. Výjimkou je rovněž
hliněný terč z Dánska (např. GESSNER 2005, Abb. 11:20) (obr. 15:20).

Pro pochopení funkce těchto zdobených terčů je nutno se zaměřit na hrobo-
vé nálezy (narážíme na řadu problémů, mj. nedostatek kvalitně zdokumentova-
ných a publikovaných celků). Poloha terčů v hrobech není jednotná, situovány jsou
hned na několika místech (oblast hlavy, ramen či horních končetin, hrudi, ale také
pánve, dolních končetin nebo před tělem zemřelého). Někdy leží pár ozdob těsně
vedle sebe, jindy odděleně u hlavy a dolních končetin (zvláště tzv. „Kettenhocker“
ve středním Německu; cf. KAHLKE 1953–4). Někdy se zdá, že se staly koncovou
částí náhrdelníků (nánožníků?) nebo součástí oděvů (nášivky, lem šatů), resp. řady
sestavené většíinou z provrtaných zvířecích zubů či jejich napodobenin (i v jantaru
či mědi) nebo kostěných a perleťových korálků (Nohra, Niederzimmern, Erfurt, Gros-
skanya) apod. Jinde (Tauberbischofsheim H 1) další „nášivky“ postrádáme nebo
i přes jejich přítomnost leží terče odděleně (Gehofen). V Nemilanech se terč na-
šel 75 cm od kostry při JZ stěně hrobové jámy v seskupení nálezu společně se ŠI
a zlomkem kančího klu (obr. 2; :3:2–4), podobně tomu bylo u H 1950 z Weikershe-
im, Schraplau H 1932 nebo Braunsbedra H 2 1963. Funkce samotných takto umís-
těných artefaktů mohla být odlišná, za současného stavu poznání nám však uniká.

Terče pocházejí z relativně velmi dobře vybavených, ale také průměrně nebo
slabě vybavených hrobů jednotlivců, dvojhrobů, ale také hromadných pohřbů (Go-
tha, Nohra, Udestedt; hrob z Gaukönigshofen–Wolkshausen H 7 byl obehnan kru-
hovým příkopem) a máme doloženy případy, kde terč tvořil jedinou výbavu (Braun-
sdorf, Ulichteritz – nejistý celek, Straubing H 1909). Častým doprovodným inventá-
řem těchto ozdob jsou právě součásti náhrdelníků nebo oděvů doplněné měděnými
spirálkami, štipanými nástroji a keramikou. Součásti mužské výbavy jsou logicky
v menšině. Je tedy zřejmé, že funkci těchto předmětů nelze jednoznačně stano-
vit, přičemž v úvahu může přicházet prakticky celý výše uvedený přehled možností.
Opakující se výzdobný motiv (kříž, soustředné kruhy, paprsky, resp. hvězdice), který
je identický v různých regionech, nás přesvědčuje o souvislosti se slunečním sym-
bolem. Ten se objevuje na mnoha jiných předmětech (např. dna misek schönfeld-
ské keramiky) a provází lidstvo od nepaměti (GESSNER 2005). Na základě těchto
indikací lze terč z Nemilan zařadit do kategorie aplikovaných předmětů slunečního
kultu a označit jej za solární disk, který mohl být nošen na oděvu, příp. mohl tvořit



Obr. 15. Příklady evropských terčů zdobených motivem kříže (podle GESSNER 2005) **JANTAR**:
1 Dánsko, bez lokality, bez kult. určení 2 Raňsk, Polsko, vých. skupina KKA 3 býv. Schwartzort,
Kuronská šje, rzucewská k. ? 4 Nos, Malopolsko, k. Zlota 5 Zlota, Malopolsko, k. Zlota 6 Rzu-
cewo, Polsko, rzucewská k. ? 7 Šventoji, Baltská obl., bez kult. určení 8 Zlota, Malopolsko,
k. Zlota 9 Murzynno, Kujawy, KŠK 10 bez lokality, Polsko, vých. skupina KKA 11 bez lokality,
Polsko, vých. skupina KKA 12 Krajnik Dolni, Polsko, vých. skupina KKA ? **MUŠLE**: 13 Blšany,
Čechy, KŠK 14 Impfingen, Taubertal, KŠK **KOSTI**: 15 Zürich, Švýcarsko, KŠK 16 Zlota, Malo-
polsko, KZP **MĚĎ**: 17 Hřivice, Čechy, KŠK 18 Majdan, Ukrajina, katakombní k. **ZLATO**: 19 bez
lokality, Irsko, KZP **HLÍNA**: 20 Dánsko, bez lokality, bez kult. určení

symbolickou ozdobu či uzávěr (zdrhovadlo řemínku nebo provázku) obalu – váčku z organické látky sloužící pro ukrytí např. dvou zbylých předmětů. Jeho skutečné praktické použití resp. funkce nám však zůstávají utajeny. Celkově však značně neobvyklá až výjimečná výbava nemilanského muže prozrazuje nejen jeho individuální biografii, ale také jeho sociální příslušnost a pozici v tehdejší komunitě, která musela být jistým způsobem také výjimečná.

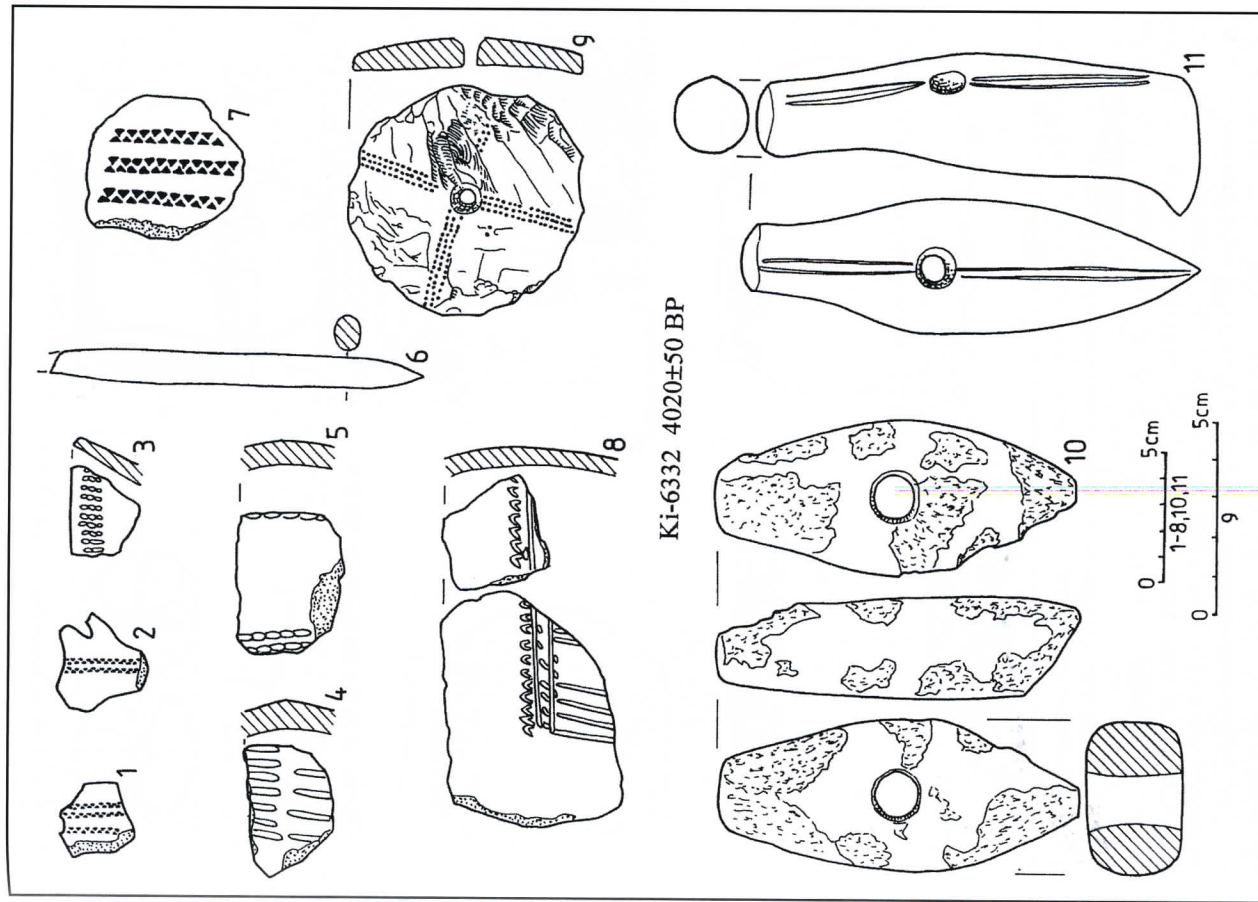
Zvířecí kosti

Za lebku a částečně i pod ní byly nalezeny zvířecí kosti v částečně anatomické poloze. Jednalo se pravou horní a obě dolní končetiny, ležící nad oběma polovinami hrudního koše uloženymi vedle sebe. Díky absenci páteře je zřejmé, že zvířete muselo být vyvrženo a rozsekáno nebo rozřezáno na jednotlivé partie. Podle anatomie uložení slachy a svalstvo odstraněny nebyly. Kostí náleží jednomu jedinci – ovci domácí (*Ovis ammon f. aries*), stáří 1–1,5 roku, podle pánevní kosti nejspíše samici (posudek G. Dreslerové). Muži byla tedy do hrobu přidána část skeletu samice ovce domácí v podobě selektovaného výběru hodnotnějšího masa.

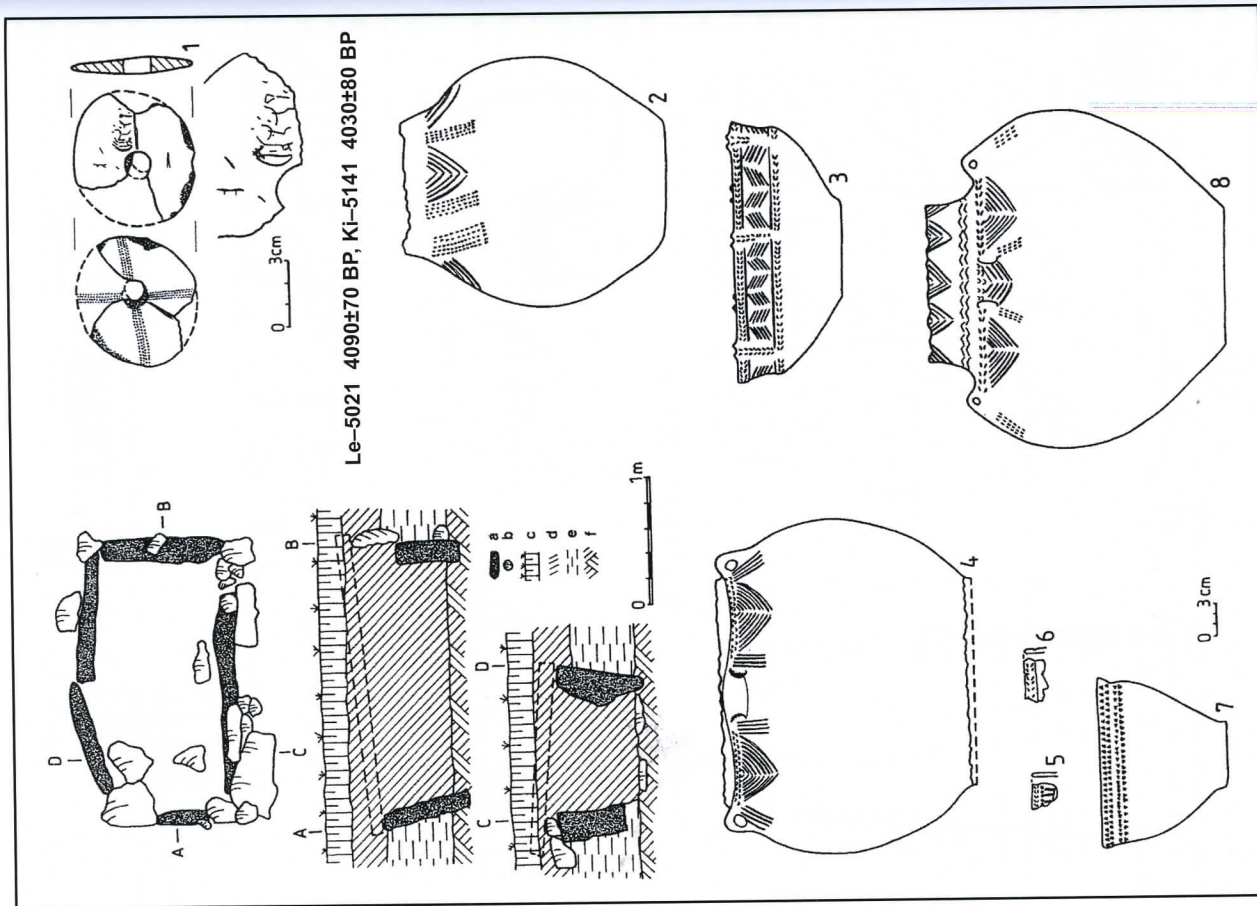
Jak ukazují výzkumy šňůrových pohřebišť poslední doby, stávají se zvířecí kosti celkem běžné součástí hrobové výbavy (Olomouc-Nemilany 3, Slavonín 1, Koberžice atd.), a to ve formě oddělených částí, resp. jednotlivých kostí, výjimečně pak celých zvířat. Umístěny jsou na dně hrobové jámy, v její výplni a výjimečně v nádobě (Velešovice H 44) v hrobech mužů, žen i dětí. Ve Smržicích, Pavlově a Nechvalíně byli do hrobu uloženi celí jedinci, v Kyjově-Netčicích II jen lebka (ŠEBELA 1986, 170). Nejčastěji se jedná o kosti prasete domácího, ovce nebo kozy, skotu, vzácně ovšem i koně (Brno-Starý Lískovec, Boleradice), doložen je také pes, vlk a liška. Ze Slavkova a Vážan na Litavou známe jelena, ropuchu a krunyř želvy (ŠEBELA 1986, 170). Ze středního Německa je uváděn ještě medvěd a bobr (cf. BUCHVAL-DEK 1986, 32). Celková přehledná škála zvířecích kostí z hrobů i sídlišť KŠK je pak ještě širší (cf. CLASON 1969). Kvalitní maso bylo zvýkem ukládat i do hrobů nositelů KZP (od páteře, včetně samotné páteře), PUJ a UK (z pleci), z prostředí epišňůrového kulturního komplexu je časté přiložení méně kvalitního masa ze žeber nebo hlavy (cf. STUCHLÍK – STUCHLÍKOVÁ 1996, 95–96, 117). Jiný, rituální charakter (obět), má pak náleзовá situace se dvěma ovce (dospělý jedinec a jehně) nad lidským pohřbem ve Služíně (ŠMÍD 1998, 126, obr. 6).

Kulturní příslušnost a datování

Otázka kulturní příslušnosti a datování nemilanského hrobu není zcela bez problémů. Tvar džbánů se nejvíce blíží průvodní keramice MŠK, když o spodní části hrncovité nádoby nelze říci nic bližšího. Štěpaná a hlavně kostěná industrie je pro MŠK dost charakteristická, zvláště pak typická masivní dřáta, i když, podobně jako kančí kly, resp. nástroje z nich, jsme schopni nacházet i v jiných kulturách (viz výše). Zdobení kostěný terč, který interpretujeme jako solární disk, se po celé Evropě nejhojněji vyskytuje v kontextu náleзовého prostředí skupin komplexu se šňůrovou keramikou. Geograficky a technologicko-typologicky jsou nám nejbližší období v hrobech KŠK v Čechách a ve středním Německu, materiálově a výzdobou pak v prostředí především západovýcarských jezerních sídlišť. Ani on však není příliš dobrou datovací oporou, jelikož jej zaznamenáváme hned v několika různých kultur-

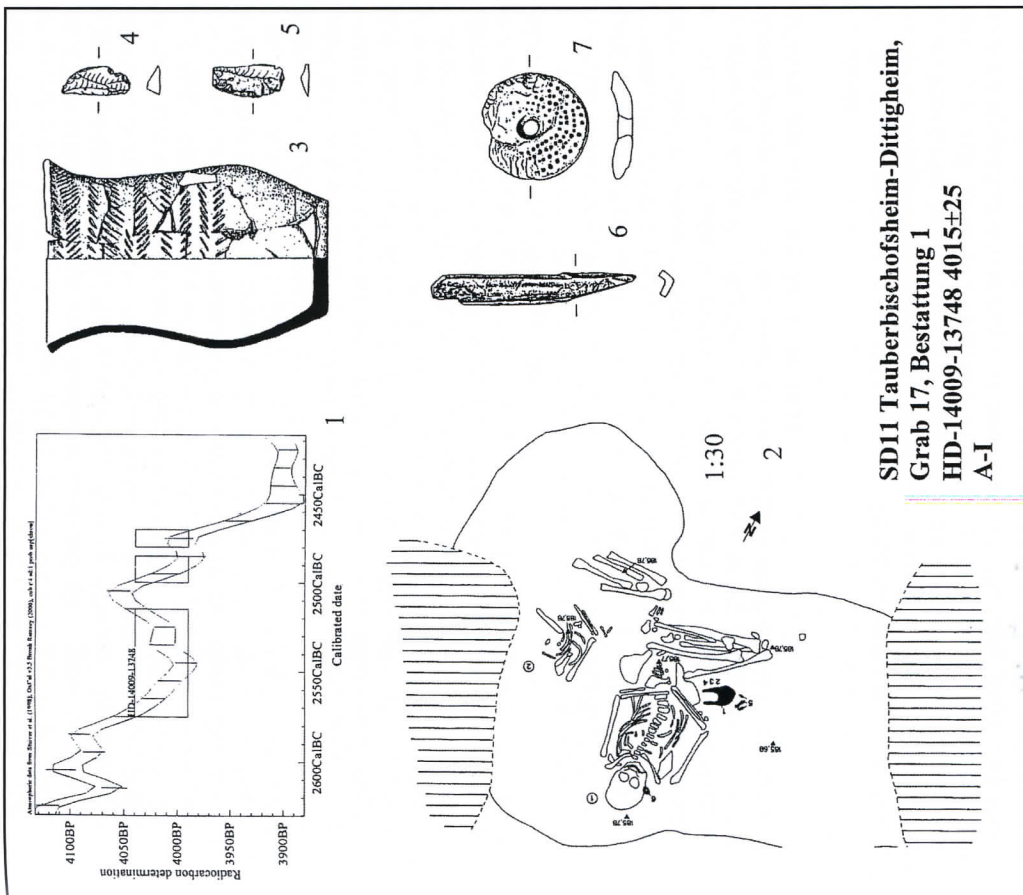


Obr. 16. Murzynno Wielkie 1, Kujawy/PL. Hrobový celek (?) KKA. 1–5, 7–8 keramika; 6 kost; 9 jantar; 10–11 kamen (podle CZEBRESZUK – SZMYT 2001).



Le-5021 4090±70 BP, Ki-5141 4030±80 BP

Obr. 17. Ivanye, Volyn'JA. Hrob KKA. 1 jantar (Le-5021 4090±70 BP, Ki-5141 4030±80 BP) 2-8 keramika (podle SZMYT 2001).



SD11 Tauberbischofsheim-Dittigheim,
Grab 17, Bestattung 1
HD-14009-13748 4015±25
A-I

Obr. 18. Tauberbischofsheim-Dittigheim, H 17, pohřeb 1. 1 kalibrační křivka; 2 plán hrobu; 3 keramika; 4-5 štípaná industrie; 6 kostěné šidlo; 7 mušle (podle FURHOLT 2003).

ních i časových prostředích (rámcově KKA – Zlota – KŠK). V hrobech KŠK se solární disky objevují jak v nejstarší nebo starší KŠK NS I a II: Grosskanya, Braunsbedra, Moosham, tak i v prostředí lokálního vývoje např. v Čechách, na Moravě nebo v údolí řeky Tauber a pro jemnější chronologii příliší vhodné nebudou.

K dispozici je i několik absolutních dat nálezy celků, které obsahovaly solární disky, a to zejména ze tří různých kulturně-geografických oblastí. První z nich je smíšený hrobový a sídlištní materiál KKA z lokality Murzynno Wielkie na Kujá-

vách, kde hrob (?) měl obsahovat kromě zlomků keramiky KNP velmi staré tvary šňůrových sekeromlatů i oboustranný hrot, který je příznačný spíše pro KKA. Datum (KI-6332: 4020±50 BP) je kalibrováno na 2555±65 BC a celek řazen na počátek KŠK (CZEBRESZUK – SZMYT 2001, 181, 186, Fig. 12) (obr. 16). Ze skupiny KKA na Volyni je známo datum ze skříňkového hrobu z Ivanje, spadající prakticky do stejného časového horizontu (Le-5021: 4090±70 BP, 2685±135 BC cal.; KI-5141: 4030±BP, 2570±80 BC cal.; SZMYT 2001, 41, Fig. 31) (obr. 17). Nově jsou k dispozici absolutní data z pohřebišť KŠK v údolí řeky Tauber, pohybující se v rozmezí 4190 – 3700 BP, tj. po kalibraci ca 2890–2620 až 2190–1970 BC, přičemž datum z hrobu v Moosham bez keramiky s kostěnou jehlicí je ještě starší (4300±100 BP) (FURHOLT 2003; DRESELY – MÜLLER 2001), což zabírá prakticky celou dobu trvání KŠK a koresponduje s našimi relativně chronologickými úvahami (obr. 18). Prakticky totožná jsou i dendrochronologická data, resp. sekvence z vrstev nákolních sídlišť ve Švýcarsku (např.: Zürich Seefeld: 2714 – 2677 Bc; Zürich Mozartstrasse vrstva 2: 2625 – 2606, 2605 – 2499; vrstva 2 nahofe: 2605 – 2568, 2544 – 2499; GROSS ET AL. 1992; BLEUER ET AL. 1993). Zlatý plechový terč s vybíjeným křížem a obvodovou linií (tedy shodný motiv s našimi solárními disky) z bohaté mohyly Mala Gruda z území Černé Hory (vučedolská kultura) je absolutně datován 2800 – 2700 cal. BC (PRIMAS 1996).

Výsledky absolutního datování nemilánského hrobu, jak je opakovaně přineslo měření laboratoře v Poznani: Poz-14865 4550±35 BP, tj. 3370(68,2%)3120BC, 3370(95,4%)3100BC a Poz-15310 4540±40 BP, tj. 3370(68,2%)3110BC, 3370(95,4%)3090BC, nedopovídají archeologickému kontextu ani ostatním evropským nálezům solárních disků, ale ani dalších předmětů v hrobě, neboť jsou o 500 a více let starší. Výsledek datování hrobu z laboratoře ve Vídni vykazuje datum ještě starší VERA-3928: 4665±BP, tj. 3520(68,2%)3370 BC, 3630(95,4%)3360 BC (za současné poskytnutí výsledků jsme díkem zavázáni Prof. E. Wild). Tuto skutečnost zatím nejsem schopen blíže komentovat.

Závěr

Přes problémy např. s absolutním datováním považujeme hrob z Nemilan 4 za pohřeb příslušníka nositelů kultury se šňůrovou keramikou, podle všeho její lokální fáze (přesněji lze jen těžko). Do hrobu muže byla uložena spolu s keramikou celkem neobvyklá kombinace štipané a kostěné industrie, zbraně (oboustranný hrot) a zdobeného solárního disku, jehož přesná funkce nám není jasná. Zatímco štipaný nástroj, obě dláta a překvapivě také srovnatelné nástroje z kančích klů (funkce srpů nebo nožů) se stávají, byť řídkou, součástí hrobové výbavy šňůrových hrobů, ale nejen jich, pečlivě vyhlazený oboustranný hrot nejspíše kopy či oštěpu ukazuje na úzké kontakty s prostředím kultury kulovitých amfor. Výsledek daleko širších vazeb pak může reprezentovat solární disk, jinde známý jako součást pohřební výbavy hlavně ženských hrobů, s nímž se setkáváme jak v prostředí KKA, tak i komplexu šňůrových kultur od Švýcarska až po Ukrajinu. Výjimečná skladba inventáře, ale do jisté míry i nezvyklé uložení nebožtíka (hlava k V, polosed?), by mohly ukazovat na vyšší stupeň sociálního postavení zemřelého a zvláštnost pozice v tehdejší komunitě. Přítomnost dvou řezných nástrojů (srpů nebo nožů) z kančích klů, včetně stop na kombinované či druhotně upravené silicové čepeli, jsou dalšími jasnými

doklady zemědělského charakteru přinejmenším části ekonomiky KŠK. Podrobná antropologická analýza odhalila, kromě opakovaného stresu a prodělání několika nemocí (oboustranný zánět pohrudnice, artróza, nezhoubné nádorové bujení), u tohoto dospělého muže masivní tělesné konstituce také používání předních zubů jako nástroje k blíže nespecifikovatelné činnosti na bázi intenzivního tření či protahování měkkého materiálu (kůže, dřevo) po delší dobu. V neposlední řadě nám pak moderní metody a výpočetní technika napomohly rekonstruovat podobu obličejové části tohoto příslušníka šňůrové populace (KRÁLÍK ET AL. 2006).

Literatura

- BÁTORA, J. 2000: Das Gräberfeld von Jeišovce/Slowakei. Ein Beitrag zur Frühbronzezeit im nordwestlichen Karpatenbecken. Prähistorische Archäologie in Südsteuropa Band 16, Kiel.
- BECKER, C. J. 1962: A danish hoard containing neolithic chisels, Acta Arch. (København) 33, 79–92.
- BLEUER, E. ET AL. 1993: Jungsteinzeitliche Ufersiedlungen im Zürcher Seefeld. Ausgrabungen Kanalisationssanierung 1986–1988 (Zürich Kan. San. Seefeld), Zürcher Denkmalpflege Archäologische Monographien 23, Band 2. Zürich.
- BORKOVSKÝ, I. 1934–5: Nové příspěvky k šňůrové kultuře, Pam. Arch. 40, 1934–35, 20–26.
- BUCHVALDEK, M. 1967: Die Schnurkeramik in Böhmen. Praha.
- BUCHVALDEK, M. 1982: Katalog šňůrové keramiky v Čechách I. Kolínsko a Kutnohorskou, Praehistorica X, Praha, 9–30.
- BUCHVALDEK, M. 1986: Kultura se šňůrovou keramikou ve střední Evropě. I. Skupiny mezi Harcem a Bílými Karpaty, Praehistorica XII, Praha.
- CLASON, A.T. 1969: Einige Bemerkungen über Viehzucht, Jagd und Knochenbearbeitung bei der mitteldeutschen Schnurkeramik. In: BEHRENS, H. – SCHLETTE, F.: Die neolithische Becherkulturen im Gebiet der DDR und ihre europäischen Beziehungen, Berlin, 173–195.
- CZEBRESZUK, J. – SZMYT, M. 2001: The 3rd Millennium BC in Kujawy in the Light of ¹⁴C Dates. In: CZEBRESZUK, J. – MÜLLER, J.(ed), Die absolute Chronologie in Mitteleuropa 3000–2000 v. Chr., Poznań, Bamberg, Rahden, 177–208.
- ČIŽMÁŘ, M. – DVORÁK, P. 1985: Protoúnětické pohřebiště v Bedřichovicích, Arch. rozhledy XXXVII, 413–425.
- ČIŽMÁŘ, M. – GEISLER, M. 1998: Hroby kultury se šňůrovou keramikou z prostoru dálnice Brno – Vyškov, Pravěk – Supplementum 1, Brno.
- ČIŽMÁŘOVA, J. – ŠMID, M. 1976: Příspěvek k poznání kultury se šňůrovou keramikou na Prostějovsku, Arch. Rozhledy 28, 530–536.
- DOBEŠ, M. 1997: Katalog šňůrové keramiky v Čechách IX. Kadaňsko, Praehistorica XXII, Praha, 57–74.
- DRESELY, V. 2004: Schnurkeramik und Schnurkeramiker im Taubertal. Forschungen und Berichte zur Vor- und Frühgeschichte in Baden-Württemberg 81, Stuttgart.
- DRESELY, – MÜLLER, J. 2001: Die absolutchronologische Datierung der Schnurkeramik im Tauber- und im Mittelbebe-Saale-Gebiet. In: CZEBRESZUK, J. – MÜLLER, J.(ed), Die absolute Chronologie in Mitteleuropa 3000–2000 v. Chr., Poznań, Bamberg, Rahden, 287–318.

KOPACZ, J. – ŠEBELA, L. 1992a: Analyse der Spaltindustrie und ihr Beitrag zur chronologischen Gliederung der máhrischen Schnurkeramik, Schnurkeramik Symposium 1990, Praehistorica XIX, Praha, 109–116.

KOPACZ, J. – ŠEBELA, L. 1992b: Chipped Stone Industries of the Moravian Corded Ware Culture, Przeglad Arch. 39, 67–85.

KOPACZ, J. – ŠEBELA, L. 2001: Morawa na prelomie epok kamienia i brázu w świetle materiałów kamiennych, Právek NŘ 10 2000, Brno, 261–285.

KRALÍK, M. ET AL. 2006: Předběžná analýza kosterních pozůstatků a hrobové výbavy jedince kultury se šňůrovou keramikou z lokality Olomouce-Nemilan, ulice Lidická (Nemilany 4). In: BÉM, M. – PEŠKA, J. (red.): Ročenka 2005, Olomouc, v tomto sborníku.

LUCAS, H. 1965: Kataloge zur mitteldeutschen Schnurkeramik. Teil II: Saalemündungsgebiet. Veröff. Landesmus. Vorgesch. Halle 20, Berlin.

MADSEN, T. 1979: En tidligneoolitisk langhøj ved Rude i Østjylland, Kuml, 79–108.

MACHNIK, J. 1966: Studia nad kulturą ceramiki sznurowej w Małopolsce. Wrocław–Warszawa–Kraków.

MACHNIK, J. 1977: Frühbronzezeit Polens. (Übersicht über die Kulturen und Kulturgruppen). Wrocław–Warszawa–Kraków–Gdańsk.

MACHNIK, J. 1979: Krag kulturowy ceramiki sznurowej. In: Godłowska, M. – Kulczyńska–Leciejewiczowa, A. – Machnik, J. – Wiślański, T.: Praehistoria ziem Polskich, Tom II Neolit, Wrocław – Warszawa – Kraków – Gdańsk, 337–411.

MAIER, R. A. 1964: Die jüngere Steinzeit in Bayern, Jahresber. Bayer. Bodendenkmalpf. 5, 9–197.

MATOUŠEK, V. 1982: Pohřební ritus rané únětické kultury v Čechách, Praehistorica X, Varia archaeologica 3, Praha, 33–52.

MATTHIAS, W. 1974: Kataloge zur mitteldeutschen Schnurkeramik. Teil IV: Südharz–Unstrut–Gebiet. Veröff. Landesmus. Vorgesch. Halle 28, Berlin.

MATTHIAS, W. 1982: Kataloge zur mitteldeutschen Schnurkeramik. Teil V: Mittleres Saalegebiet. Veröff. Landesmus. Vorgesch. Halle 35, Berlin.

MATĚJČKOVA, A. 1999: Sídliště kultury zvoncovitých pohárů v Žádovicích (okr. Hodnín), Právek Suppl. 5, Brno.

MEDUNOVÁ–BENEŠOVÁ, A. 1962: Nálezy zvoncovitých pohárů z Předmostí u Přerova. Sborník Československé společnosti Arch. 2, 235–245.

MEDUNOVÁ–BENEŠOVÁ, A. 1964: Eneolitické výšinné sídliště Staré Zámky v Brně – Lišni. Pam. Arch. 55, 91–155.

MEDUNOVÁ–BENEŠOVÁ, A. 1972: Jevišovice – Starý zámeček. Schicht B – Katalog der Funde. Fontes Archaeologicae Moraviae VI, Brno.

MEDUNOVÁ–BENEŠOVÁ, A. 1977: „Pallardiho hradisko“. Eine äneolithische Höhensiedlung bei Vysocany, Bez. Znojmo. Katalog der Funde. Fontes Arch. Moraviae T. 9, Brno.

MEDUNOVÁ–BENEŠOVÁ, A. 1981: Jevišovice – Starý Zámeček. Schicht C2, C1, C. Katalog der Funde. Fontes Arch. Moraviae T. 13, Brno.

MEDUNOVÁ–BENEŠOVÁ, A. – VITULA, P. 1994: Siedlung der Jevišovice–Kultur in Brno–Starý Lískovec, Bez. Brno–město. FAM XXII, Brno.

MOUCHA, V. 1981: Eneolitický měděný sluneční symbol z Hřivic na Lounsku, Praehistorica VIII, Varia archaeologica 2, Praha, 81–84.

DVOŘÁK, P. 1992: Die Gräberfelder der Glockenbecherkultur in Mähren I (Bez. Blansko, Brno–město, Brno–venkov), Katalog der Funde. Brno.

DVOŘÁK, P. – MATĚJČKOVA, A. – PEŠKA, J. – RAKOVSKÝ, I. 1996: Gräberfelder der Glockenbecherkultur in Mähren II (Bezirk Břeclav), Katalog der Funde, Brno – Olomouc.

DVOŘÁK, P. – RAKOVSKÝ, I. – STUCHLIKOVÁ, J. 1994: Pohřebiště lidu s kulturou se zvoncovitými poháry u Záhlavice, okr. Kroměříž. Právek NŘ 2, 1992, 215–232.

FILIP, J. 1956: Keltové ve střední Evropě, Praha.

FISCHER, U. 1956: Die Gräber der Steinzeit im Saalegebiet. Berlin.

FURHOLT, M. 2003: Die absolutchronologische Datierung der Schnurkeramik in Mitteleuropa und Südkandinavien. Universitätsforschungen zur prähistorischen Archäologie 101, Bonn.

GESSNER, K. 2005: Vom Zierrat zum Zeichen von Identitäten: Soziokulturelle Betrachtungen auf der Grundlage des endeneolithischen Schmucks im Mittelebelsaale–Gebiet, Ethnogr.–Archäol.Z. 46, 1–26.

GROSS, E. ET AL. 1991: Zürich „Mozartstrasse“. Neolithische und bronzezeitliche Ufersiedlungen. Berichte der Zürcher Denkmalpflege, Monografien 4, Band 1. Zürich.

GROSS, E. ET AL. 1992: Zürich „Mozartstrasse“. Neolithische und bronzezeitliche Ufersiedlungen. Berichte der Zürcher Denkmalpflege, Monografien 17. Zürich.

HAVEL, J. 1978: Pohřební ritus kultury zvoncovitých pohárů v Čechách a na Moravě, Praehistorica VII, Varia archaeologica 1, 91–117.

HÁJEK, L. 1957: Knoflíky středoevropské skupiny kultury zvoncovitých pohárů, Pam. Arch. 48, 389–424.

HEIN, M. 1987: Untersuchungen zur Kultur der Schnurkeramik in Mitteleutschland. Text. Saabrücker Beitr. Altertumsde. 50, Bonn.

HNÍZDOVÁ, I. – ŠIMŮNEK, J. 1955: Hrob se šňůrovou keramikou v Blšanech u Loun, Arch. Rozhledy 7, 577–582, 603–604.

HUNDT, H.–J. 1958: Katalog Straubing 1. Die Funde der Glockenbecher und der Straubinger Kultur. MBV 11, Kallmünz.

CHLEBORAD, M. 1934: Právěké hroby durinských skrčků na Bučovsku a v okolí. Zvl. ořísk z Ročenky spořitelny města Bučovic za rok 1934. Bučovice.

KADROW, S. – MACHNIK, J. 1997: Kultura mierzanowicka. Chronologia, taksonomia i rozwój przestrzenny, Kraków.

KAHLKE, H.–D. 1953–4: Schnurkeramische „Kettenhocker“ aus Thüringen. Ein Beitrag zur Kenntnis der mitteldeutschen Schnurkeramik, Alt–Thüringen 1, 153–181.

KALÁBEK, M. 2001: Olomouc (k. ú. Nemilany, okr. Olomouc), PV 42 (2000), Brno, 166, 178.

KALÁBEK, M. V TISKU: Olomouc (k. ú. Nemilany, okr. Olomouc), PV 47 (2005), Brno, v tisku.

KAISER, E. 2003: Studien zur Katakombengrabbkultur zwischen Dnepr und Prut. Archäologie in Euroasien 14. Mainz.

KEMPISTY, A. – WŁODARCZAK, P. 2000: Cemetery of the Corded Ware Culture in Żerniki Górne. Warszawa.

- RAMSEYER, D. 1995: Schmuck. In: Die Schweiz vom Paläolithikum bis zum frühen Mittelalter. Bd. 2: Neolithikum. Basel.
- RANDBORG, K. 1988: The Neolithic Copper Discs from Rude, Jutland and Hviinge, Bohemia, Arch. A (København) 58, 234–236.
- SKUTIL, J. 1941: Nález laténského hrobu v Nemilanech u Olomouce, ČVMŠO, LIV, 14–16.
- SPM II 1995: Die Schweiz vom Paläolithikum bis zum frühen Mittelalter. Bd. 2: Neolithikum. Basel.
- STAŇA, Ā. 1960: Hrob kultury zvoncovitých pohárů ve Veselí n. Mor., Přeħled výzkumů 1959, Brno, 32–35.
- STUCHLÍK, S. – STUCHLÍKOVÁ, J. 1996: Praveká pohřebiště v Moravské Nové Vsi-Hruškách. Studie AU AV ĀR v Brně 16, Praha 1996.
- SZMYT, M. 1996: Spolecnosti kultury amfor kulistých na Kujawach. Poznaň.
- SZMYT, M. 1999: Between West and East. People of the Globular Amphora Culture in Eastern Europe: 2950–2350 BC. Baltic-Pontic Studies 8. Poznaň.
- SZMYT, M. 2000: Osadnictvo spolecnosti kultury amfor kulistých. In: KOŠKO, A. (red.) Archeologiczne badania ratownicze wzdłuż trasy gazociągu transylowe-go, T. III Kujawy cz. 4 Osadnictwo kultur późnoneolitycznych oraz interstadium epok neolitu i brązu: 3900–1400/1300 przed Chr. Poznaň, 135–329.
- ŠEBELA, L. 1986: Postavení kultury se šňurovou keramikou v moravském eneolitu a její vztah k vývoji v Karpatské kotlině, I–III. Rukopis kandidátské diserta-ce. Brno.
- ŠEBELA, L. 1993: Lid se šňurovou keramikou. In: PODBORSKÝ, V. a kol. 1993: Praveké dějiny Moravy, Brno, 204–218.
- ŠEBELA, L. 1999: Corded Ware Culture in Moravia (Catalogue of finds). Fontes Archaeologicae Moraviae T. 23, Brno.
- ŠMÍD, M. 1993: Kultura nálevkovitých pohárů. In: PODBORSKÝ, V. a kol.: Praveké dějiny Moravy. Brno, 165–179.
- ŠMÍD, M. 1998: Příspěvek k poznání pohřebního ritu kultury se šňurovou keramikou na Moravě. In: Otázky neolitu a eneolitu našich zemí. Sborník referátů z 16. pracovního setkání badatelů pro výzkum neolitu a eneolitu Āech, Moravy a Slovenska, Lázně Sedmihorky 23. – 25. září 1997, Turnov – Hradec Králové, 123–135.
- ŠRÁMEK, F. 2001: Olomouc (k. ú. Nemilany, okr. Olomouc), PV 42 (2000), Brno, 136, 166.
- ŠTURMS, E. 1956: Der Bernsteinschmuck der östlichen Amphorenkultur. In: Documenta Archaeologica 5, Wolfgang La Baume dedicata, Bonn, 13–20.
- TOČÍK, A. 1979: Výčapy–Opatovce a další pohřebiska z starší doby bronzovej na juhozápadnom Slovensku. Mat. Arch. Slovaca 1. Nitra.
- TUREK, J. 2005: Praha kamenná. Eneolit – pozdní doba kamenná (polovina 5. tisíciletí až poslední třetina 3. tisíciletí před Kristem). In: LUTOVSKÝ, M. – SMEJ-VEK, L. a kol. Praveká Praha, Praha, 239–348.
- VLADAR, J. 1973: Pohřebiska z starší doby bronzovej v Branci. Arch. Slovaca Fontes T. 12. Bratislava.
- WIŚLANSKI, T. 1966: Kultura amfor kulistých w Polsce północno-zachodniej. Wrocław–Warszawa–Kraków.

- NAUSCH 1996: Bergrheinfeld und Wolkshausen – zwei endneolithische Gräberfelder aus Unterfranken, Bayer. Vorgeschbl. 61, 23–94.
- NEUGEBAUER, J. W. + Ch. 1992: Quellen zur Chronologie der späten Schnurkeramik im Unteren Traisental, Niederösterreich, in: Schnurkeramik Symposium Stifin 1990, Praehistorica XIX, Praha, 143–155.
- NOSEK, S. 1967: Kultura amfor kulistých w Polsce. Wrocław–Warszawa–Kraków.
- OLEXA, L. 1987: Gräber von Metallgiessern in Nižná Myšľa. Arch. Rozhledy 39, 255–275.
- ONDRÁĀEK, J. 1964: Āasné únětická kultura na Moravě a problém jejího vzniku, rukopis disertační práce, Brno.
- ONDRÁĀEK, J. 1966: Šňurový hrob z Hoštic–Heroltic na Vyškovsku, Arch. Rozhledy 17, 639–643.
- ONDRÁĀEK, J. 1967: Moravská protoúnětická kultura, Slovenská Arch. XV, 389–446.
- ONDRÁĀEK, J. – ŠEBELA, L. 1985: Pohřebiště nitranské skupiny v Holešově. Studie muzea Kroměřížska 85, 1985, 2–130.
- ÖFTIGER, C. – WAHL, J. 2000: Eine schnurkeramische Zierscheibe aus menschlichen Schädelknochen – Versuch einer Interpretation, Fundber. Baden–Württemberg 24, 177–190.
- PAPE, W. 1978: Bemerkungen zur relativen Chronologie des Eneneolithikums am Beispiel Südwestdeutschlands und der Schweiz. Tübinger Monogr. Urgesch. 3. Tübingen.
- PEŠKA, J. 1997: Die Anfänge der Bronzezeit in Südmähren. Neue Forschungsergebnisse. Arch. Austerica 81, 53–71.
- PEŠKA, J. 1998: Mladoneolitičká sídliště z Olomouce–Slavonina. In: Otázky neolitu a eneolitu našich zemí. Sborník referátů z 16. pracovního setkání badatelů pro výzkum neolitu a eneolitu Āech, Moravy a Slovenska, Lázně Sedmihorky 23. – 25. září 1997, Turnov – Hradec Králové, 1136–145.
- PEŠKA, J. 2000: K vybraným problémům relativní chronologie v období mladého a pozdního eneolitu na Moravě, Pravek NŘ 9, Brno, 243–268.
- PEŠKA, J. 2004: Zlaté ozdoby z hrobů kultury se šňurovou keramikou na Moravě. In: BĀTORA, J. – FURMÁNEK, V. – VELIĀĀÍK, L. (Hrsg.) Einflüsse und Kontakte alteuropäischer Kulturen. Festschrift für Jozef Vladar zum 70. Geburtstag. Nitra, 93–138.
- PEŠKA V TISKU a: Nová šňurová pohřebiště na střední Moravě. Dosavadní výsledky horizontální stratigrafie. In: ŠEBELA, L. (ed.): Otázky neolitu a eneolitu našich zemí 2005. Sborník příspěvků ze 24. pracovního setkání, Rosice 17.–20. 10. 2005, Spisy Archeologického ústavu AV ĀR v Brně, Brno, v tisku.
- PEŠKA, J. V TISKU b: Protoúnětické pohřebiště z Pavlova, Pravek NŘ 15, Brno, v tisku.
- PREUSS, J. 1966: Die Baalberger Gruppe in Mitteldeutschland. Veröff. Landesmus. Vorgesch. Halle 21. Berlin.
- PRIMAS, M. 1996: Velika Gruda I. Hügelgräber des frühen 3. Jahrtausends v Chr. Im Adriaengebiet. Velika Gruda, Mala Gruda und ihr Kontext. Universitätsforsch. Prähist. Arch. 32. Bonn.
- RAKOVSKÝ, Ā. – ŠEBELA, L. 1991: Hroby se šňurovou keramikou v Pavlově, Arch. Rozhledy 43, 206–221.

WIŚLAŃSKI, T. 1979: Plemiona kultury amfor kuliścich. In: HENSEL, W. – WIŚLAŃSKI, T. (red.): *Neolit (Prähistoria ziem Polskich, t. II), Wrocław–Warszawa–Kraków–Gdańsk*, 261–299.

WOLF, C. 1992: Schnurkeramik und Civilisation Saône–Rhône in der Westschweiz ein Beispiel für die Auseinandersetzungen zwischen einer lokalen einer überregionalen Kulturscheinung. In: *Schnurkeramik–Symposium Praha–Štířín 1990, Prähistorica XIX, Praha*, 187–198.

Summary

A Late Eneolithic Grave with a Decorated Bone Disc in Olomouc-Nemilany Marek Kalábek, Jaroslav Peška

A partly damaged male (20–40 years) grave (maximum size 2.3 m x 1.7 m x 0.45 m) with a half-seated (?) skeleton on a right side, E-W oriented, was uncovered during rescue archaeological excavations preceding reconstruction of Lidická Street in Nemilany (4). This well-known archaeological site is a part of the Křelov-Blatec loess fault in the altitude of 214 m. In the surrounding area of about 1 km other burial sites or graves of the Moravian Corded Ware Culture (MCW) (Nemilany 1 and Nemilany 5) (fig. 1) were found. The grave contained distinct goods (two vessels, a flake tool and a fragment of a boar tusk lamella, two massive bone chisels, a decorated bone disc and a piece of a sheep skeleton (figs. 4–6). Within the MCW, the inverse position of the male skeleton with its head to the east, its half-seated position as well as a new position of arms (arms drawn tight to the body with fingers on collarbones pointed to the chest, fig. 3) is unusual.

An analogy with the pottery (a jug of an S-shaped profile, a fragment of a pot-shaped vessel, figs. 4:1, 2 and 7) can be found mainly within local MCW pottery (Kostelec u Hlešova, Slatinky, Svice, Velké Pavlovice, Vyškov, Brno-Starý Lískovec, Tučapy, Komořany), less in the Bell Beaker Culture (BB) – Stará Břeclav, Klobouky, Pavlov) or the Proto-Únětice Culture (PÚ) (Nové Mlýny, Podivín). A silicid blade point (figs. 5:4 and 8) could be a combined or secondary-treated tool. The presence of “gloss” does not exclude its original use as a reaping tool (KRÁLIK ET AL. 2006). Massive bone chisels (figs. 5:3, 7 and 9) are typical artefacts of Corded Ware male graves in Moravia (e.g. Nechvalín H 15 pairs), Poland, central Germany or Lower Austria, in Bohemia they are rather a rare occurrence, though. They also appear in other cultures (Globular Amphorae Culture, Jevišovice, Baden, the TRB) but none have been found either in the BB or PÚ.

Boar tusks are also rare in the MCW (Letonice – three round barrows, Velešovice 1988 H1, Velké Bílovice, Želešice). A lamella of an unclear function together with a stone point and a decorated disc were found farther from the skeleton (figs. 2:3 and 3:4). Two whole sickle pieces were found near chisel bits below the skeleton's back (figs. 2:4 and 3:12–13). They were used from the Neolithic until at least the Late Bronze Age. In Corded Ware (CW) groups (Poland, Germany, Lower Austria, pile dwellings in Switzerland) they appear untreated as ornaments and less as tools, as well as in

settlements and graves of the Globular Amphorae Culture (GA) (MACHNIK 1966, 54; KEMPISTY – WŁODARCZAK 2000, 125–126, figs. 52:6 and 6:4; WIŚLAŃSKI 1966, 43; NOSEK 1967, 331–332). In BB and PÚ tools considered to be knives, scrapers or spoons predominate (MACHNIK 1966, 54; ONDRAČEK 1967, 420; STUHLÍK – STUHLÍKOVÁ 1996, 112). A trasological analysis in Nemilany 4 confirmed cutting tools (sickles or knives, less scrapers) used by a right-hander (similarly several pieces from a PÚ burial site in Pavlov). All boar tusks were closely linked with the male, which also corresponds with the grave goods – positions of some artefacts exclude body ornaments. Drilling of a tool found in Pavlov (grave H 11) confirms the necessity to review and analyse these objects and their relation to ornaments.

A massive and carefully polished double-sided lancehead or spearhead (figs. 2:1 and 3:7) was deposited – most likely with a shaft – alongside the corpse. Analogies in graves can be found practically only in GA environment (WIŚLAŃSKI 1966, 42; WIŚLAŃSKI 1979, 286, Ryc. 166:16,17; NOSEK 1967, 328–329, Ryc. 23:8; 128:7; 130:3; 169:2; SZMYT 1996, 57; SZMYT 1999, 124–125, Pl. 22:1; 46:4). A decorated bone disc in a group of finds at the southwestern side (figs. 2:3 and 3:2) is the first find of its kind in Moravia. Its counterparts made of bone/antler, shell, amber or metal (copper, or bronze, gold) could be found in several provinces of the CW, Ziota Culture and less in the GA around Europe (BORKOVSKÝ 1934–5; ŠTURMS1956; FISCHER 1956, 131 ad.; MAIER 1964, 114 ad.; WIŚLAŃSKI 1966, 44 ad.; NOSEK 1967, 334 ad.; BUCHVALDEK 1967, 60–61; BUCHVALDEK 1986, 31 ad.; PAPE 1978, 132 ad.; WIŚLAŃSKI 1979; MACHNIK 1979; WOLF 1992, 191; ÖFTIGER – WAHL 2000; DRESELY 2004, 147 ad.; GESSNER 2005; TUREK 2005, 268 ad.) (figs. 14 and 15). Territorial use of the material is linked with tradition and availability (fig. 13). The peak of its occurrence was the end of the Eneolithic in a number of CW regions (the Baltic region, Bohemia, central Germany and Switzerland). Geographically, technologically as well as topographically, its closest counterparts are finds of graves in Bohemia and central Germany, though as it concerns material and decoration, lake settlements of western Switzerland should be mentioned. Accompanying grave goods is often represented by necklaces (anklets?), pieces of clothes, one or more series of drilled animal teeth or their imitations, bone or nacre beads (cf. „Kettenhocker“ in central Germany), sometimes in well-equipped graves, sometimes a disc is the sole gift. The position in graves does not allow to identify its function either. A common feature is hole decoration (a motif of a cross, concentric circles, rays, stars). The Nemilany disc is interpreted as a solar disc, the real function of which is not clear (probably a clothes ornament, a symbol, a cap of a pouch?). Sometimes it is also more closely linked with the female element of a burial rite. The disc is not convenient from the perspective of relative chronology as e.g. within CW it was used during the entire period – as it was also confirmed by available absolute dating in GA as well as in CW (GA: 2685–2555 cal. BC; CW: the Tauber river valley 2900–2000 cal. BC; Swiss settlements 2625–2499 BC). With the three dates within 3630–3090 cal. BC (figs. 16–18), however, the existing results from Nemilany (Poznań and Vienna laboratories) do not correspond.

Despite several problematic issues the grave may be dated back to the local development of the MCW. The distinct position of the corpse and especially the content of grave goods (working tools made of boar tusks, a double-sided lancehead or spearhead, and a solar disc) with clear indication of distant contacts (the spearhead

and disc) may point at unusual social position within the contemporary community. According to an anthropological analysis (KRÁLIK ET AL. 2006), this adult male of a strong constitution – who in his youth repeatedly suffered stressful situations and survived several illnesses – used his front teeth for activities based on friction or pulling of soft materials.

Captions

- Fig. 1. Topography of site Nemilany 4, Lidická Street and surrounding MCW burial sites. Map by P. Grenar.
- Fig. 2. Nemilany 4, Lidická Street 2005. Grave 1. 1 an overall view; 2 location of a vessel below the left shoulder girdle; 3 a group of finds (a decorated bone disc, a silicid spearhead, a boar tusk lamella) at the southwestern side of the grave pit; 4 a vessel bottom, a pair of bone chisels and boar tusks, animal bones below the head and back of the corpse. Photograph by M. Kálábek.
- Fig. 3. Nemilany 4, Lidická Street 2005. Grave 1. Position of the skeleton and the finds. Made by A. Pešková.
- Fig. 4. Nemilany 4, Lidická Street 2005. Grave 1. Pottery. 1 a jug (find no. 1); 2 a bottom of a pot vessel (find no. 14).
- Fig. 5. Nemilany 4, Lidická Street 2005. Grave 1. Non-ceramic material. 1 a decorated bone disc (find no. 2); 2 a boar tusk lamella (find no. 4); 3 a bone chisel (find no. 11); 4 a silicid spearhead (find no. 3); 5 a sickle-shaped tool made of a boar tusk (find no. 13); 6 a sickle-shaped tool made of a boar tusk (find no. 12); 7 a bone chisel (find no. 10); 8 a double-sided bone spearhead (find no. 7).
- Fig. 6. Nemilany 4, Lidická Street 2005. Grave 1. A group of finds. Photograph by M. Bém.
- Fig. 7. Nemilany 4, Lidická Street 2005. Grave 1. a jug. Photograph by M. Bém.
- Fig. 8. Nemilany 4, Lidická Street 2005. Grave 1. A group of finds at the southwestern wall of the grave pit. 1 a decorated bone disc; 2 a flake silicid spearhead; 3 a boar tusk lamella. Photograph by M. Bém.
- Fig. 9. Nemilany 4, Lidická Street 2005. Grave 1. A pair of bone chisels – a detail of the edge. Photograph by M. Bém.
- Fig. 10. Nemilany 4, Lidická Street 2005. Grave 1. a pair of sickle-shaped tools made of boar tusks. Photograph by M. Bém.
- Fig. 11. Nemilany 4, Lidická Street 2005. Grave 1. A double-sided bone spearhead. Photograph by M. Bém.
- Fig. 12. Nemilany 4, Lidická Street 2005. Grave 1. A decorated bone disc. Photograph by M. Bém.
- Fig. 13. Distribution of materials used for decorated discs on the European territory. Amber, shell, bone, metal.
- Fig. 14. Selected decorated discs of the CW. 1 Yverdon, Avenue des Sports/CH; 2 Möriegen/CH; 3–4 Blšany, Na kameni/CZ; 5 Tauberbischofsheim-Dittigheim/D, H 17; 6 Rzucewo/PL; 7 Złota, Nad Wawrem/PL; 8 Šventoji, Pajuris/LT. 1–2 bone/antler; 3–5 shell; 6–8 amber (according to WOLF 1992).
- Fig. 15. Examples of European discs decorated with a cross motif (according to GESSNER 2005).

Fig. 16. Murzynno Wielkie 1, Kujawy/PL. A grave unit (?) GA. 1–5, 7–8 pottery; 6 bone; 9 amber; 10–11 stone (according to CZEBRESZUK – SZMYT 2001).

Fig. 17. Ivanye, Volhynia/UA. GA grave. 1 amber; 2–8 pottery (according to SZMYT 2001).

Fig. 18. Tauberbischofsheim-Dittigheim, H 17, burial 1. 1 calibration curve; 2 a grave plan; 3 pottery; 4–5 flake industry; 6 a bone awl; 7 a shell (according to FURHOLT 2003).