

Nález pseudokernosu na výšinném sídlišti Hůrka u Brodku u Prostějova

Miroslav Šmíd

V letech 2006–2008 byla v rámci projektu Ministerstva kultury ČR DBOP01OPP008 (řešitel M. Čížmář) prováděna evidence a dokumentace pravěkých a časně historických hradisek na okrese Prostějov. Vedle známých lokalit byla pozornost soustředěna i na některé výšinné polohy, jejichž morfologická charakteristika připouštěla možnost, že byly vybrány k umístění výšinné osady. Jedním z takovýchto míst bylo temeno poměrně úzkého hřbetu se strmými svahy charakteru ostrožny, vybíhajícího z náhorní roviny směrem k severu mezi obcemi Brodek u Prostějova a Kobefice na Prostějovsku. Kopec lemovaný od SZ až SV tokem říčky Brodečky nese název Hůrka (kóta 278 m) a je vzdálen od středu Brodku u Prostějova 1,2 km směrem východním. Převýšení vrcholových partií nad nivou říčky dosahovalo zhruba 50 m. Na ZM ČR 1:10000, list 24–24–22, se jedná o širší okolí bodu určeného souřadnicemi 300 mm od Z s. č. a 30 mm od J s. č. Dnes zůstaly z původní ostrožny zachovány pouze boční svahy, jelikož jádro kopce bylo a stále je decimováno intenzivní těžbou v místním kamenolomu (obr. 1). Archeologickým výzkumem, vyvolaným jeho rozšiřováním směrem k J, se podařilo ziskat sice skromné, ale zcela evidentní doklady o pravěkém osídlení polohy.

V roce 2005 provedli pracovníci Archeologického centra v Olomouci (vedoucí výzkumu T. Berkovec) na lokalitě záchranný archeologický výzkum, vyvolaný potřebou rozšíření lomu pro účely výstavby dálnice D1. Na skryté ploše o rozloze cca 0,75 ha prozkoumali 49 objektů (LnK, KNP/KKK, doba bronzová, 2. světová válka) a 7 hrobů (3 KŠK, 4 vojáci Wehrmachtu – BÉM – PEŠKA 2006; BERKOVEC 2006). V souvislosti s výše uvedeným projektem mi bylo umožněno se s materiálem z výzkumu AC Olomouc seznámit, za což chci touto cestou poděkovat jeho řediteli Dr. J. Peškovi. Z celkového počtu 49 číslovaných objektů bylo 11 připsáno eneolitu, ale pouze 8 na základě materiálu. Ten byl značně zlomkovitý a nevýrazný s jednou jedinou výjimkou – zlomkem stěny větší amforovité nádoby s tunelovým uchem na maximální výduti a charakteristickou žlábkovanou výzdobou, vyzvednuté z objektu č. 21 (obr. 2). Jednalo se o jámu kruhového půdorysu o průměru 1,6 m, přímými stěnami a rovným dnem, zapuštěnou 0,65 m do sprašového podloží, kterou lze klasifikovat jako sklípek. Objekt se nacházel na západním okraji shluku sídlištních jam stejného charakteru, dislokovaného v severní části skryté plochy. Směrem k jihu hustota osídlení slábla a v okolí nejvyššího bodu dnes odtěžené Hůrky (kóta 272 m) se již žádný objekt neobjevil. Skutečnost, že se pravěké osídlení koncentrovalo pouze na plochém hřbetu ostrožny, potvrdila skrývka nadloží, realizovaná v roce 2008 v rámci dalšího rozšíření lomu směrem k jihu. Na ploše přibližně stejné rozlohy, bezprostředně navazující na předchozí skrývku, vybíhající však již do prostoru vlastní náhorní plošiny, nebyly stopy pravěkého osídlení zjištěny.

Starší mapové podklady, zachycující tvar kopce před zahájením těžby kamene, dávají určitou představu o tvaru a rozloze ostrožny (obr. 3). Je pravděpodobné, že

se osídlení koncentrovalo na temeni kopce pokrývalo plochu oválu s osami o délce cca 300 a 150 m. Jeho rozlohu lze pak odhadnout na zhruba 4–4,5 ha.

Zatím nevíme, zda s eneolitickým osídlením Hůrky souvisejí nálezy z polohy Vlachov, vzdálené asi 550 m jižně od jejího vrcholu, kde byly stopy blíže nedefinovaných aktivit z počátku středního eneolitu (KNP) zachyceny při rekonstrukci vysokotlakého plynovodu (ŠMÍD 2004).

Zlomek amforovitě nádoby vyzvednuté z objektu 21 jako jediný umožnil fixovat chronologickou pozici eneolitického osídlení do pokročilého stádia bolerázského horizontu, tedy do fáze KNP II B/KKK Ib/c tradičního dělení počátečního stupně středního eneolitu na našem území. Horní část plecí zlomku je tvarována do podoby kruhové výseče s okraji lomu zvednutými a přecházejícími v excentricky umístěné hrdlo. Není pochyb o tom, že se jedná o zlomek pseudokernosu (obr. 4).

Popis nalezeného fragmentu

Zlomek maximální výdutě a plecí amforovitě nádoby s dochovaným jedním tunelovým uchem na max. výduti. Povrch pokrývá plošný žlábkovaný dekor v podobě poněkud uvolněných vstříčných trojúhelníků, ohraničený z horní strany dvěma horizontálními řadami okrouhlých vpichů. Okraj střepu je v úseku nad tunelovým uchem obloukovitě ven vyhnut a je zřejmé, že jde o spodní partii excentricky umístěného hrdla. Je tedy evidentní, že se jedná o zlomek pseudokernosu. Nádoby byly vyrobeny ze středně páleného materiálu ostřené drobnými kamínky. Její dnešní povrch je v odstínech hnědočervené barvy. R.: průměr max. v. cca 360 mm, průměr hrdla cca 130 mm. Střepy jsou signovány číslem 12/2005–122–1 (obr. 4).

Je zřejmé, že šlo o větší amforovitou nádobu, pravděpodobně se třemi tunelovými uchy na max. výduti a několika hrdly, tedy pseudokernos. V úvahu přicházejí hrdla 4, a sice umístěná do kříže, nebo jedno centrální a několik dalších – filiálních, rozmístěných kolem na plecích nádoby. Výšku nádoby je možné na základě dochovaného fragmentu odhadnout na 300 – 350 mm.

Strohá dikce slovníku praví, že pod pojmem kernos se skrývá mísa na duté nožce s malými nádobkami na plecích, používaná při eleusínských mystériích. V řeckém světě nejznámější svatyně mystérií byla zasvěcena bohyni Déméter a její dceři Koré (Persefoné). Tajné kultovní obřady (Eleusínia) zde konané, se týkaly plodnosti, vzníkání a zanikání života a vykazovaly silné sexuální rysy, neboť se věřilo, že početí na poli zaručí i plodnost země. Zasvěcení do mystérií probíhalo ve třech stupních: zasvěcení (myésis), naplnění (teleté) a nazírání (epopteíá). Jejich vyvrcholením byl posvátný sňatek (hieros gamos) Déméter a Dia. Kult v Eleusíně sahá až do doby mykénské (např. ŠTĚPÁNEK 1985, 303).

Termínem pseudokeros jsou pak označovány nádoby s filiálními nádobkami, rozšířené od eneolitu do doby římské a středověku. Kernos v klasické podobě provedení sloužil v rámci eleusínských mystérií k obětování prvních výtěžků úrody (ječmene, pšenice, hrachu, čočky, fazolí, ale i oleje medu a máku). Pro amforu, která disponuje místo filiálních nádob pouze hrdly a blíží se kernosu pouze formou, nikoliv však funkcí, používáme název pseudokernos.

V helénském ani antickém prostředí se však s pseudokernosy nesetkáme.

(RUTTKAY 1974, 47). Rozlišovacím kritériem však může být i forma spojení filiálních nádob či hrdel s „nosičem“, a sice propojovacím otvorem či kanálem u kernosů a bez vzájemného propojení kanálem u pseudokernosů.

Nejstarší výskyt pseudokernosů se váže na počátek středního eneolitu, konkrétně na nejstarší stupeň Badenu a chronologicky odpovídající stupně kultur Cucuteni (A 2) a Tripolje (B II). Počátkem 70. let minulého století se touto problematikou podrobněji zabývala Elisabeth Ruttkayová v souvislosti s amforovitou nádobou s jedním centrálním a šesti filiálními hrdly z Jannybegu u Mödlingu v Dolním Rakousku (obr. 5:1). S eneolitem spojila mimo dolnorakouského nálezu 2 pseudokernosy z Dlubnia–Zešlawice u Krakova (Zešlawice, stanoviště 1– obr. 5: 3, 5, nově Krakov – Nowa Hutra, stanoviště 21 – Sochackí 1964, 304–310), z Tusesti v Moldávii a Sipenicy na Ukrajině. Ve všech uvedených případech se nejedná o importy, ale domácí produkci (RUTTKAY 1974, 47, 49). V současné době slouží nádoby podobného typu jednak dekorativním, ale i ryze praktickým účelům. Elisabeth Ruttkay je přirovnává k váze na květiny, k lampě či svícnu, kvasnému hrnci, k hrnci na míšení (Mischgefäß). Například podobnost pseudokernosu s nádobami dnes běžně používanými a označovanými jako „petrželník“ je více jak nápadná (poznámka autora).

Závěry E. Ruttkayové je možné shrnout do následujících tezí.

Při hledání odpovědi na účel jejich někdejšího použití vychází, mimo jiné, z písemných zpráv z 19. i 20. století, které zmiňují používání těchto a jim podobných nádob u některých afrických kmenů. Tyto zprávy hovoří o používání nádob typu pseudokernosu při picích ceremoniích a obřadech, při nichž počet otvorů odpovídal nadpřirozeným silám nebo personifikovaným božstvům. Zatímco v případě exemplářů z eneolitu se jedná, pokud známe náleзовé okolnosti, o sídlištní provenienci, v halštatu vystupují pseudokernosy především jako hrobová keramika. Známe je však i jako součást kuchyňského nádobí. Spojitost mezi nádobami z období eneolitu a halštatu je díky specifickému tvaru i přes chybějící kulturní mezičlánky zřejmá a lze proto uvažovat i o jejich praktickém využití. Přesto není jejich interpretace jednoznačná (RUTTKAY 1974, 43–50).

V nedávné době obohatil kolekci eneolitických pseudokernosů nález z Olomouce Václavského návrší (obr. 5:2), jehož jedinečnost spočívá mimo jiné v tom, že amfora se čtyřmi hrdly byla součástí depotu dalších osmi nádob (KALÁBKOVÁ – ZATLOUKAL 2008). Zlomek z Brodku u Prostějova – Hůrky je tak druhým nálezem pseudokernosu z počátku středního eneolitu na Moravě a pokud je mi známo, tak pátým publikovaným z prostředí badenské kultury. Důležitou charakteristikou olomouckého depotu byla skutečnost, že pokud bylo možné určit, byly nádoby na místě uloženy obráceny dny vzhůru, včetně pseudokernosu, a že šlo o větší zásobnicovité tvary. Vedle celých hrnců byly v jistých souvislostech s nimi nalezeny i drobnější střepy z dalších nádob, zlomek přeslenu, štipaná a broušená industrie. Je však pravděpodobné, že se jedná o běžný sídlištní materiál z kulturní vrstvy bez přímého vztahu k deponii celých nádob. Autoři citované práce sice uvádějí tři možné interpretační roviny nálezu (milodary z nedochovaného hrobu, depot–votum, sklad nádob bez konkrétního významu), ale sami se příklánějí k první možnosti, a sice že se jedná o milodary k nedochovanému pohřbu v sídlištním objektu (ibidem, 136–138). Z prostoru Olomouckého kopce se tak jedná o již druhou deponii nádob z počátku středního eneolitu, přičemž obě jsou po všech stránkách srovnatelné, což neuniklo pozornosti autorů citované práce. Jen v krátkosti zopakují náleзовé okolnosti první z nich. Při archeologickém výzkumu prováděném na nádvoří Tereziánské zbrojnice byl v sondě S1/95 částečně

prozkoumán zahloubený objekt, který vybíhal z eneolitické vrstvy do podloží. Poskytl šest celých nebo rekonstrukce schopných nádob, datovaných, stejně jako na Václavském návrší, na počátek středního eneolitu. Jednalo se rovněž o větší zásobnicovité tvary a buben. Objekt zabíhal mimo prostor sondy a nebyl dokopán. Je tak pravděpodobné, že v jeho neprozkoumané části se nacházely zbytky rekonstruovaných nádob, případně i nádoby další (ŠMÍD 2008).

Podobnost uvedených deponií je nápadná a přispívá k ní i skutečnost, že součástí obou byly tvary, které se vymykají běžné skladbě nacházené keramiky – pseudokernos a buben, tedy předměty, obvykle označované jako kultovní.

Depoty keramických nádob nejsou v eneolitu ničím až tak výjimečným a jako příklad lze uvést sklad větších nádob kultury nálevkovitých pohárů z Božic na Znojemsku (např. KOVÁRNÍK 2002), v Polsku pak z lokalit Pikutkowo a Polska Cerekiew (HENSL – WIŚLAŃSKI eds. 1979, 259). Charakter depotu měl i nález sedmi, původně pravděpodobně celých nádob na dně sídlištní jámy v Kostelci na Hané (ŠMÍD 2004) a mnohé další. Stále otevřenou záležitostí, ba přímo archeologickým evergreenem, je interpretace takových a jim podobných nálezů. I když je problematika eneolitických keramických depotů poměrně často v popředí zájmu badatelské veřejnosti, a to v různých souvislostech, jejich systematické zpracování stále postrádáme. Na druhé straně máme k dispozici podrobně zpracované keramické depoty doby bronzové i s možnými interpretacemi (PALÁTOVÁ – SALAŠ 2002). Podívejme se tedy na depot keramických nádob z Václavského návrší v Olomouci optikou hromadných nálezů doby bronzové.

Autoři citované práce rozdělili keramické depoty doby bronzové do čtyř sématických skupin, a sice 1. jídelní obětiny, 2. relikty přisežných rituálů provázených libacemi, 3. stavební obětiny a konečně za 4. depozita jiného kultovního významu. Co se jídelních obětín týče, vylučují a priori z této skupiny depoty, kde, mimo jiné, pozice a způsob uložení nádob vylučují uložení sypkých nebo kapalných substancí v jejich obsahu, tedy ty, kde byla většina nádob uložena dny vzhůru (ibidem 105). Rovněž depoty, evokující přisežné rituály, popřípadě jiné obřady spojené s pitím a libacemi, jsou eliminovány skladbou nádob. V daném případě by měly převládat menší „picí“ nádoby, provázené několika většími tvary, které ovšem nemusí být zákonitě součástí depotu (ibidem 107–108). Stavební obětiny lze s jistou mírou pravděpodobnosti identifikovat pouze na základě širšího nálezového kontextu, kde depot vykazuje souvislost s nějakou stavbou. Do skupiny depotů jiného kultovního významu pak řadí hromadné nálezy nádob, které není možné blíže specifikovat, lze je však univerzálně označit jako depozita jiného kultovního či socio–kultovního nikoliv však funerálního významu, na což v některých depotech ukazuje přítomnost neobvyklých keramických tvarů. Jako příklad uvádějí vykuřovadlo, přenosnou pícku, soudkovité nádoby nebo mísu na nožce se skupinami otvorů při okraji (ibidem 110). Domnívám se, že právě do této kategorie patří i oba depoty z Olomouce, a to jak z Václavského návrší, tak i Tereziánské zbrojnice.

V této souvislosti se mi jeví označení „socio–kultovní“ jako příhodné i pro samotný pseudokernos. Přikláním se spíše k závěru, že šlo o předměty s praktickým využitím, bez přímého určení k vlastním náboženským praktikám, což ovšem nevylučuje, že sloužily při rituálech, přímo nesouvisejících s věrskými představami. Ty podléhaly změnám, někdy i zásadním, během doby trvání jedné

kultury, natož v průběhu několika vývojových epoch. Charakter pseudokernosů z eneolitu na straně jedné a z doby bronzové či halštatské na straně druhé je natolik rozdílný, že nutí k úvahám o jejich odlišném použití. Zatímco u eneolitických amfor tohoto specifického tvaru bych spojení s picími rituály nevyklučoval, v případě některých pseudokernosů z doby bronzové a halštatské se funkce svícnu přímo vnučuje (obr. 5:4).

Literatura

- BERKOVEC, T. 2006: Kobeřice, Hürka, ACO Olomouc (NZ 193/06, AÚ BRNO 2118/06).
- HENSL, W. – WIŚLAŃSKI eds. 1979: Prahistoria ziem polskich, Tom II Neolit, Wrocław–Warszawa–Kraków–Gdańsk.
- KALÁBKOVÁ, P. ZATLOUKAL, R. 2008: Pseudokernos z Václavského návrší v Olomouci – příspěvek k osídlení boleslávské skupiny na Moravě, Otázky neolitu a eneolitu našich krajín 2007, 127–140. Nitra.
- KOVÁRNÍK, J. 2002: Keramické votum z Božic, brázděný vpich a jiná zjištění aneb Ján Lichardus má pravdu, Sborník prací FF brněnské univerzity M 7, 33–54.
- PALÁTOVÁ, H. – SALAŠ, M. 2002: Depoty keramických nádob doby bronzové na Moravě a v sousedních zemích, Pravěk, Supplementum 9.
- PEŠKA, J. – BÉM, M. (eds.) 2006: Kobeřice, Archeologické centrum Olomouc, příspěvková organizace, Ročenka 2005, 26. Olomouc.
- PITTIONI, R. 1954: Urgeschichte des Oesterreichischen Raumes, 132. Wien
- RUTTKAY, E. 1974: Ein urgeschichtliches Kultgefäß vom Jennyberg bei Mödling/Niederösterreich. Antike Welt, Zeitschrift für Archäologie und Urgeschichte 5/2, 45–50.
- RUTTKAY, E. 1995: Boleráz-Gruppe. In: Jung–Steinzeit im Osten Österreichs, Wissenschaftliche Schriftenreihe Niederösterreich, 145–160. St. Pölten–Wien.
- SOCHACKI, Z. 1964: Objekt z zagadkowimi naczyniami w osadzie kultury ceramiki promienistej w Dłubni–Zesławicach, pow. Kraków, Wiadomości Archeologiczne t. XXX/3–4, 304–310, Warszawa.
- ŠMÍD, M. 2004: Brodek u Prostějova (okr. Prostějov) „Vlachov“. Přehled výzkumů 45, 139. Brno.
- ŠMÍD, M. 2004: Další nálezy kultury s nálevkovitými poháry z polohy Kozí brada v Kostelci na Hané, okr. Prostějov, in.: eds. Kazdová, E. – Měřinský, Z. – Šabatová, K., K počtě Vladimíru Podborskému, 127–140. Brno.
- ŠMÍD, M. 2008: Příspěvek k poznání vývoje kultury s kanelovanou keramikou na střední Moravě, Pravěk NR 17, 2007, 89–119. Brno.
- ŠTĚPÁNEK, M. eds. 1985: Malá československá encyklopedie D/CH, II, 303. Praha.

Summary

A Find of a Pseudo-kernos on Hůrka Hilltop Settlement by Brodek u Prostějova

Miroslav Šmíd

In 2005 the staff of the Archaeological Centre of Olomouc (led by T. Berkovec) carried out research on the top of Hůrka hill on the cadastre of Brodek u Prostějova, which was required due to planned extension of a quarry for the purposes of D1 Motorway Construction. On the examined area of approx. 0.75 ha 49 features were examined (the LBK, Funnel-necked Beaker and Channelled Ware Cultures, Bronze Age, WWII) together with 7 graves (3 of Corded Ware Culture and 4 with Wehrmacht soldiers – BÉM – PEŠKA 2006; BERKOVEC 2006). From the total of 49 numbered features, 11 were identified as from the Eneolithic, though only 8 of them on the basis of the material. This material was rather fragmented and indistinctive but for one exception – a fragment of a side of a larger amphora-shaped vessel with a tunnel-like handle on the maximum convexity and with characteristic channelled decoration, which was discovered in feature 21. This fragment was found on the western part of a group of settlement pits of same nature, dislocated in the northern part of the examined area. Towards the south the settlement density weakened and in the vicinity of the highest point of presently dug out Hůrka hill (ground elevation of 272 m) no more features were found. The promontory reconstruction, which was done on the basis of old maps, has led to assumption that the area of the prehistoric settlement had had an oval shape with axes of approx. 300 and 150 m in length. Its area was thus roughly estimated as 4–4.5 ha.

The fragment of the amphora-shaped vessel found in feature 21 was the only item that enabled placing the chronological position of the Eneolithic settlement into the advanced stage of the Boleráz horizon, i.e. into the stage of the Funnel-necked Beaker II B / Channelled Ware Ib/c according to the traditional division of the initial stage of the Middle Eneolithic on our territory. The upper part of the fragment's shoulder was shaped as a pie wedge with lifted rims on the breach, passing into an eccentrically placed neck. There was no doubt that it was a fragment of a pseudokernos.

The oldest occurrence of pseudokernos is connected with the early Middle Eneolithic, in particular to the earliest Baden stage and chronologically corresponding stages of Cucuteni (A 2) a Tripolje (B II) Cultures. At the beginning of the 1970's, pseudokernos were studied in detailed by Elisabeth Rutkay in connection with an amphora-shaped vessel with one central and six adjoining necks from Jannybeg by Mödling in Lower Austria. Besides this find, she dated back to the Eneolithic also 2 pseudokernos from Dłubnia–Zesławice by Kraków (Zesławice, site 1– Figs. 5: 4, 5, newly Kraków–Nowa Huta, site 21 – Sochacki 1964, 304–310), from Tusesti in Moldova and Sipenicy, Ukraine. In this

environment, such vessels were no imports but home-made products (RUTTKAY 1974, 47, 49).

Recently, the assemblage of eneolithic pseudokernoses was enriched with a find from the Václavský Hill in Olomouc (Fig. 5:2), the uniqueness of which lied i.a. in the fact that the amphora with four necks was a part of a hoard with other eight vessels (KALÁBKOVÁ – ZATLOUKAL 2008). The fragments found near Brodek u Prostějova – Hůrka were thus a second find of a pseudokernos from the beginning of the Middle Eneolithic and, as far as our knowledge goes, was the fifth published in connection with the Baden Culture. Following the find from the Theresian armoury (ŠMÍD 2008), it is already the second case of depositing of vessels at the beginning of the Middle Eneolithic from the area of the Olomouc Hill. The similarity of both finds is striking and is supported by the fact that both included shapes exceptional to common excavated pottery, i.e. a pseudokernos and a drum – items usually labelled as cult.

In the Eneolithic, pottery hoards were nothing exceptional and as an example stores of larger Funnel-necked Beaker vessels from Božice in the Znojmo region (e.g. KOVÁRNÍK 2002), or in Polish sites of Pikutkowo and Polska Cerekiew (HENSL – WIŚLAŃSKI eds. 1979, 259) can be given. Similarly, the find of seven, probably originally complete, vessels at the bottom of a settlement pit in Kostelec na Hané (ŠMÍD 2004) had a character of a hoard as well as many others. Still an open issue, even an archaeological evergreen, is interpretation of these and similar finds. Although the issue of Eneolithic pottery hoards is often a subject of great interest to researchers in different contexts, their systematic analysis is still missing. On the other hand, Bronze pottery hoards examined in detail are available, even with possible interpretations (PALÁTOVÁ – SALAŠ 2002). Thus the Václavský Hill pottery hoard has been examined in the perspective of mass Bronze finds.

Authors of the quoted work divided Bronze pottery hoards into four semantic groups: 1 food offerings, 2 relics of oath rituals accompanied by drink offerings, 3 construction offerings, and, finally, 4 items of other cult nature.

As regards food offerings, those hoards are a priori excluded as i.a. the position and manner of placing of the vessels excluded depositing powdery or liquid substances, in other words, those cases where the majority of vessels were placed with their bottoms up (ibidem 105). Also hoards evoking oath rituals, or other rituals accompanied by drinking and drink offerings, could be excluded due to the character of the vessels. Had this been the case, smaller “drinking” vessels would have prevailed accompanied with several larger shapes, which, however, need not necessarily be a part of the hoard (ibidem 107–108). Construction offerings can be identified with a certain level of probability only on the basis of a broader context of the find, where the hoard reveals connection with a construction. Hoards of other cult nature are those with mass finds of vessels which cannot be further specified, yet which can be universally labelled as hoards of other cult or socio-cult, though not funeral, significance, as indicated in some hoards by presence of unusual pottery shapes. Examples are censers, portable kilns, barrel-shaped vessels or pedestalled bowls with groups of holes at the rim (ibidem 110). It is assumed that both Olomouc hoards, i.e. from the Václavský Hill and the Theresian armoury, belong to this category

In relation to this, the adjective “socio–cult” seems appropriate for the pseudokernos itself. It is assumed that these were items for practical use, without exact purpose for use in actual religious ceremonies, though it does not exclude the possibility that they were used during rituals not directly linked to belief and its concepts. These were subject to changes, sometimes fundamental, during a period of one culture, not mentioning several development stages. The nature of the Eneolithic pseudokernos, on the one hand, and those from the Bronze Age or Hallstatt Period, on the other, are so different that their different uses are considered. While in the case of the Eneolithic amphora of this specific shape the connection with drinking rituals should not be excluded, in some other cases of Bronze and Hallstatt pseudokernos the function of a candlestand is almost self-evident (Fig. 5:4).

Captions

Fig. 1. Map in the scale of 1:10,000 with marked area of research in 2005.

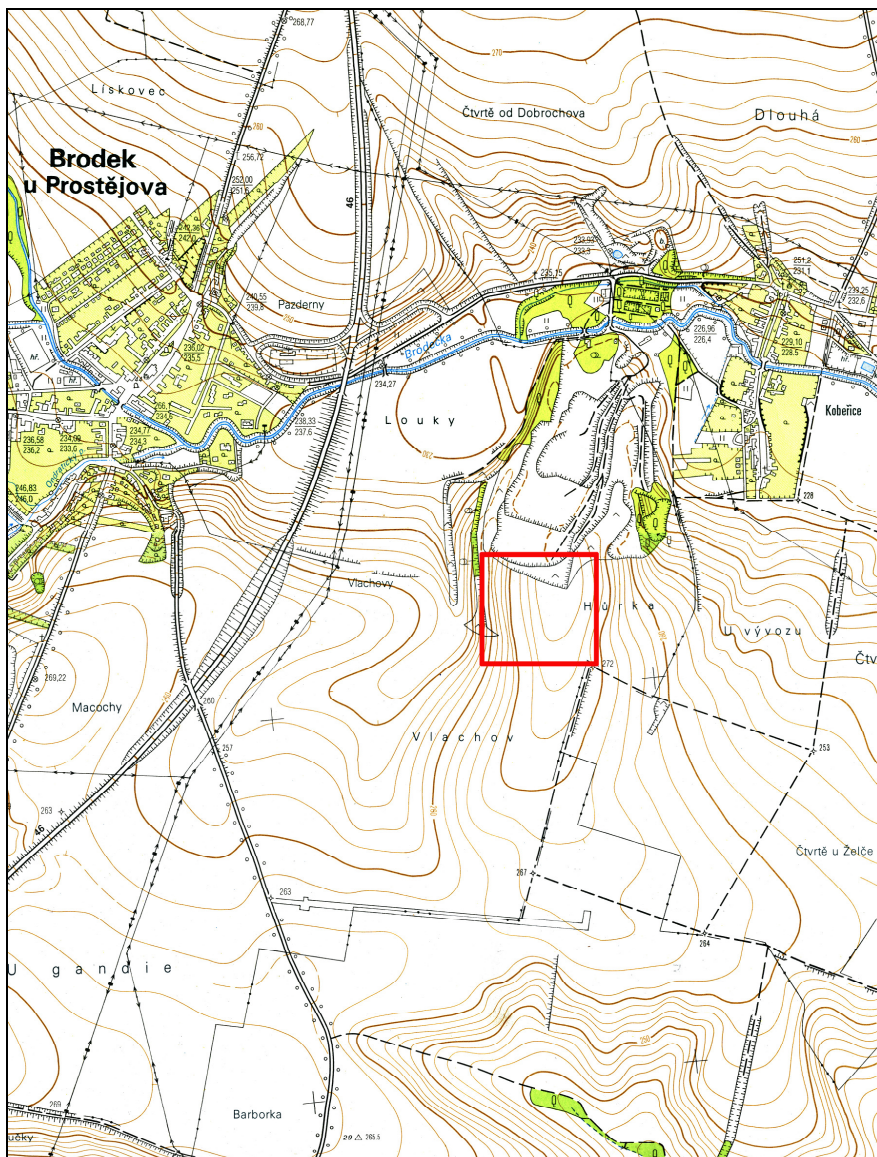
Fig. 2. A ground plan of the examined area with marked features and place of the find of the pseudokernos.

Fig. 3. The dug-out hill on the military map from 1876–1877.

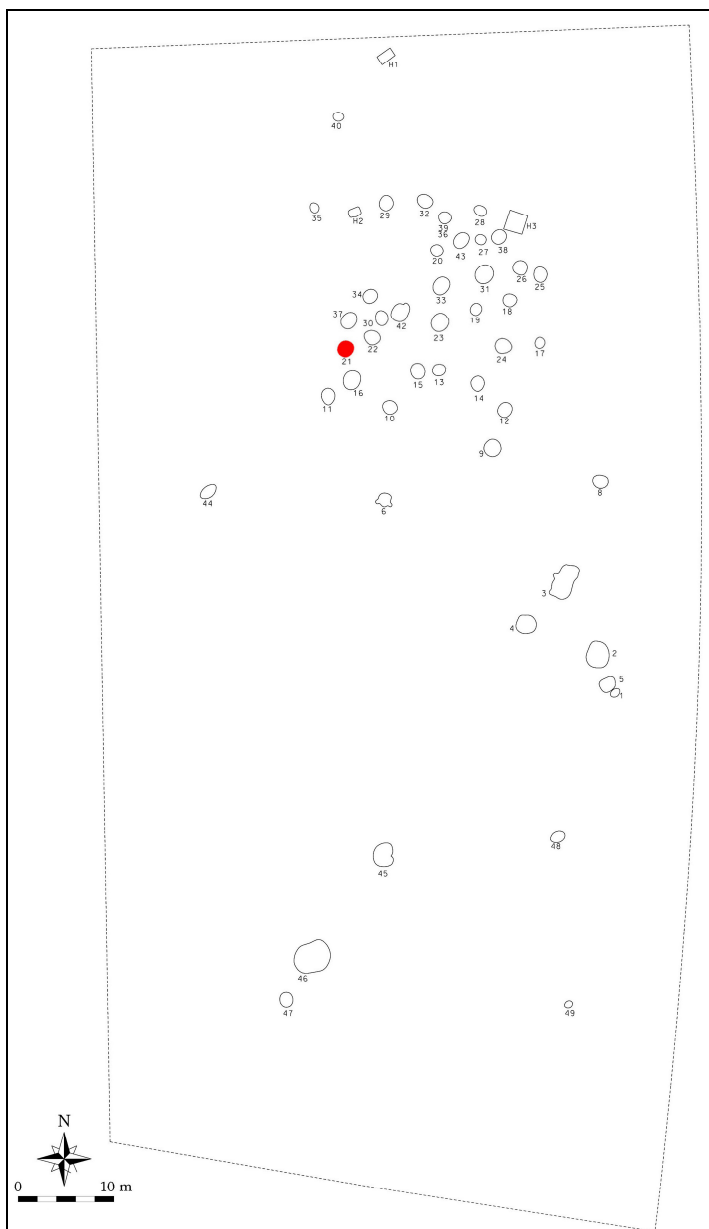
Fig. 4. A fragment of the pseudokernos from feature 21, site Hůrka, Brodek u Prostějova cadastre.

Fig. 5. Selection of pseudokernos from the beginning of the Middle Eneolithic (1, 2, 3, 5) and the Bronze Age (4). **1** – Jannybeg by Mödling, Austria. **2** – Olomouc – Václavský Hill. **3, 5** – Dłubnia-Ześlawice by Kraków, Poland. **4** – Nitra, Slovakia.

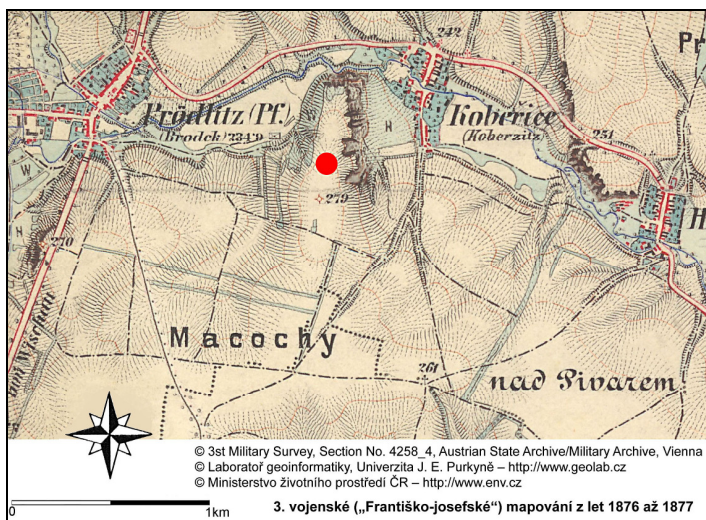
(1,4 according to Ruttkay 1974; 2 according to Kalábková-Zatloukal 2008; 3, 5 according to Sochacki 1964. In different scales).



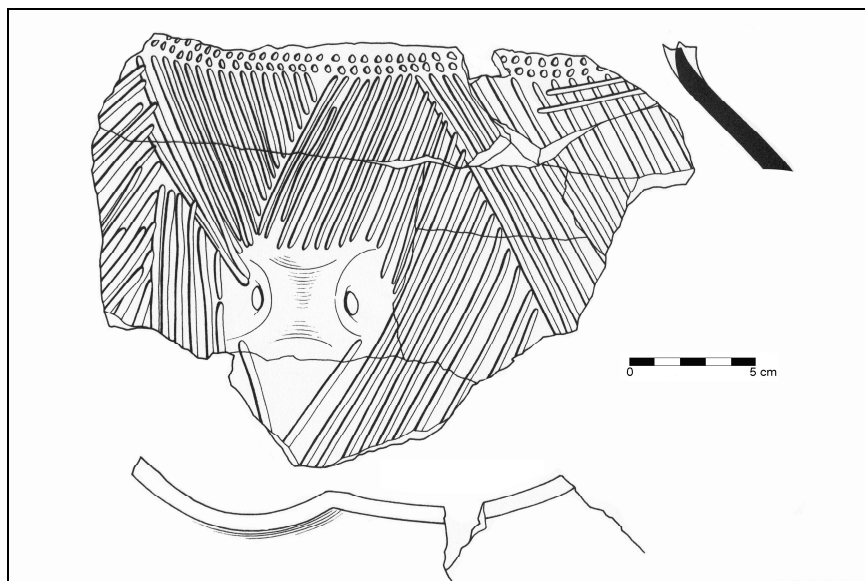
Obr. 1. Mapový list 1: 10 000 s vyznačenou plochou výzkumu provedeného v roce 2005



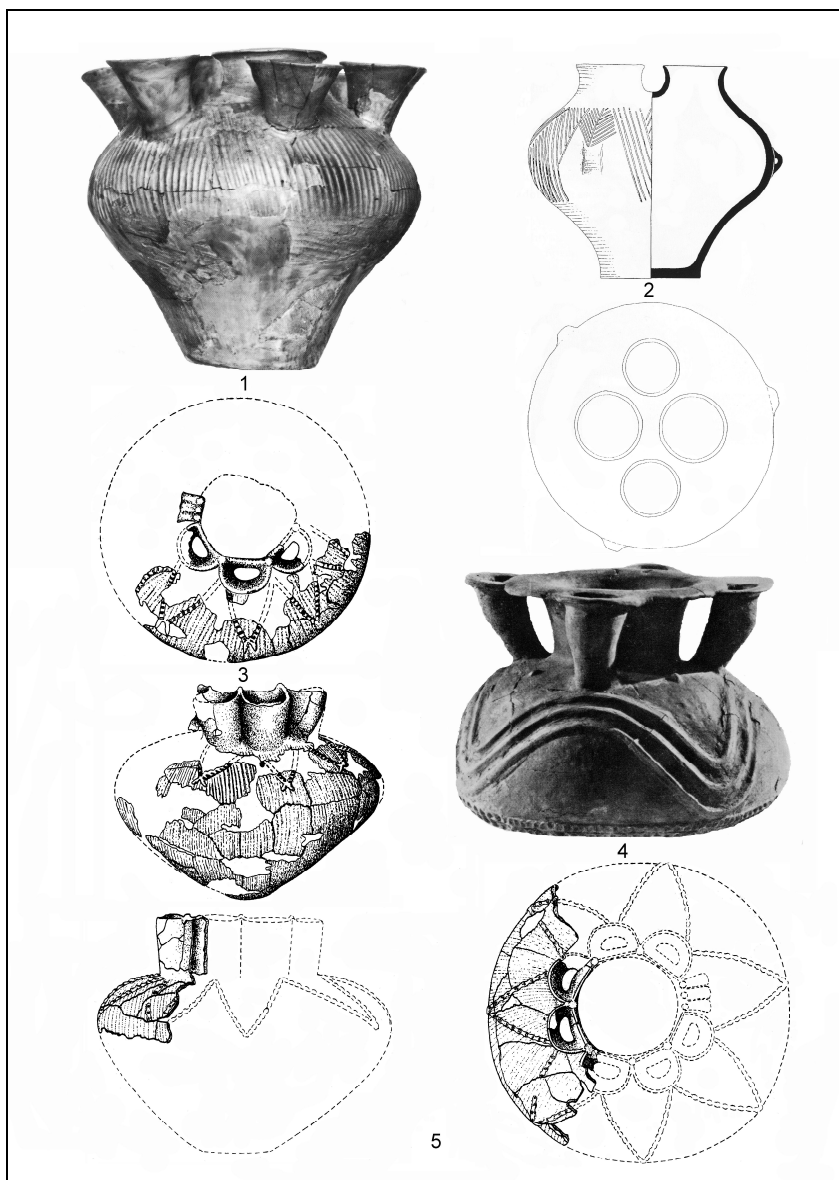
Obr. 2. Půdorysný plán skryté plochy s vyznačenými objekty a místem nálezu pseudokernosu.



Obr. 3. Dnes již odtěžený kopec na příslušném listu 3. vojenského („Františko-josefovského“) mapování z let 1876–1877.



Obr. 4. Zlomek pseudokernosu z objektu 21 v poloze Hůrka, katastr Brodek u Prostějova.



Obr. 5. Výběr pseudokernosů z počátku středního eneolitu (1, 2, 3, 5) a doby bronzové (4). 1 – Jannybeg u Mödlingu, Rakousko. 2 – Olomouc – Václavské návrší. 3, 5 – Dłubnia–Zesławice u Krakova, Polsko. 4 – Nitra, Slovensko. (1,4 podle Ruttkay 1974; 2 podle Kalábková–Zatloukal 2008; 3, 5 podle Sochacki 1964. Různá měřítka).