

ARCHEOLOGICKÉ PAMÁTKY STŘEDNÍ MORAVY

Svazek 7

**Středomoravská  
mohylová pohřebiště  
KNP**

**MIROSLAV ŠMÍD**

Olomouc 2004

*Foto na obálce: Výzkum mohyly č. 2 na pohřebišti „Křemela I“ u Náměště na Hané*

© Miroslav Šmíd, 2004

ISBN 80-903423-2-9

## OBSAH

1. Úvod .....	7
2. Pohřebiště .....	11
3. Mohyly .....	15
3.1. Mohyly se souvislým kamenným pláštěm a kostrovými pohřby .....	16
3.2. Mohyly s obvodovou kamennou konstrukcí a žárovými pohřby .....	17
3.3. Mohyly bez kamenné konstrukce s žárovými pohřby .....	18
3.4. Mohyly se souvislým kamenným pláštěm a žárovými pohřby .....	20
4. Astronomická orientace pohřebišť a mohyl .....	21
5. Obvodové kamenné konstrukce .....	22
6. Hroby, pohřební zvyklosti .....	23
6.1. Pohřby nespálených těl .....	23
6.2. Spalování zesnulých .....	24
7. Shrnutí .....	30
8. Analogie a vztahy .....	45
9. Závěrečná úvaha .....	51
10. Literatura .....	58
11. Summary .....	60

## 1. Úvod

Kosíř, snad nejznámější hanácký kopec, byl člověkem vyhledáván od okamžiku, kdy jeho noha stanula v tomto kraji. Svědčí o tom bezpočet archeologických nálezů objevených nejen na Kosíři, ale i v jeho širokém okolí. Nejstarší, z poslední doby ledové, patří aurignacienu, tedy kultuře, která nastupuje zhruba 40 000 lety před našim letopočtem. Ty nejmladší pak souvisejí již se psanou historií obcí v jeho okolí. Kosíř byl odjakživa výraznou dominantou ploché krajiny Hornomoravského úvalu a tím i významným orientačním bodem. V průběhu věků proto sehrál stejně důležitou roli například jako Pálava či Cezavy u Blučiny. Toto výsadní postavení důležitého orientačního bodu ho předurčilo také k tomu, že se stal i významným kultovním místem. Jeho výjimečné postavení podtrhuje, mimo jiné, skutečnost, že právě na Kosíři a v jeho nejbližším okolí se nachází 12 ze 17 dosud známých mohylových pohřebišť kultury nálevkovitých pohárů (KNP) a není jistě náhodou, že zatím nejstarší mohyly s mohutnými kamennými pláští a kostrovými pohřby v kamenných skříňkách byly objeveny právě zde, na Kosíři u Slatinek.

V roce 1967 označila Anna Medunová tyto eneolitické mohylníky za prvá skutečná moravská pohřebiště. I když se od té doby mnohé změnilo, hranice počátků regulérních pohřebišť se na Moravě posunula až na práh 5. tisíciletí př. n. l., mohylníky KNP zůstávají až do pozdního eneolitu největšími pohřebišti střední Moravy. Není proto divu, že stále poutají pozornost badatelů nejen u nás a nejen v Evropě, ale dokonce i v USA. Vždyť dva nově objevené mohylníky, „U žlíbku“ na katastru Luděřova a „Džbán“ u Náměště na Hané, byly ověřeny právě ve spolupráci s americkými vědci a studenty v rámci společného česko-amerického programu (CARPRO – Czech/American Research Program). Středomoravská mohylová pohřebiště jsou specifickou odnoží pohřebišť s bezkomorovými mohylami, která se v prvních etapách eneolitu objevují v severní části Evropy.

Objev mohyl kultury nálevkovitých pohárů na Kosíři u Slatinek („Nad Ostichovcem“) spadá do doby těsně před 1. světovou válkou a je spjat s ředitelem obecné školy v Kostelci na Hané Karlem Všetickou. Ten také v roce 1913 společně s některými členy učitelského sboru první tři mohyly prokopal. Zápis ve školní kronice za školní rok 1913–1914 k této události říká: „Ředitel pozoroval při procházce na Kosíři, že na průřezech nových cest jsou žároviska, která svědčí o přítomnosti pohanských hrobů na kulminačním bodu východní části Kosíře. Domněnka jeho se dotazy u dělníků tam pracujících potvrdila. Byly tu nalezeny kamenné mlaty a popelnice. Ředitel podal prostřednictvím správce plumlovského panství p. F. Paprstka žádost k jeho Jasnosti Pan. knížeti Lichtensteinovi, aby bylo učitelskému sboru dovoleno kopati na Kosíři. Kopání povoleno. Učitelský sbor a mnozí interesanti podnikli kopání na Kosíři. Nalezeny popelnice, pazourkové a kostěné nože i jedna spirála bronzová. Hroby náležejí asi starší době kamenné. Zajímavostí je, že tu nalezeny i úlomky z žernovů a mnoho kulatých kamenů, jimiž tehdejší

obyvatelstvo asi obilí roztíralo. V další práci, která teprve slibovala být vydatnou v době prázdnin nastala hrozná překážka vypuknutím světové války, do níž odešli tři kolegové a 2 syni ředitele“.

Dodnes připomíná aktivity učitelského sboru nálevkovitý hrnec – popelnice, uložený ve školní sbírce. My víme, že se řídící K. Všeticka k výzkumu mohl na Kosíři již nedostát. Po 1. světové válce upoutaly výsledky práce kosteleckých učitelů tehdy již zkušeného učitele–archeologa Antonína Gottwalda z Prostějova. Ten okamžitě rozpoznal výjimečnost nálezu a během dvou sezón část pohřebiště prokopával. Dva roky nato, o prázdninách 1923, objevil ohrozimský učitel Karel Dobeš pohřebiště na „Horce“ u Ohrozimi a k jeho prokopání přizval, koho jiného než A. Gottwalda.

Od zveřejnění výsledků archeologických výzkumů na obou mohylových pohřebištích poutal tento fenomén moravského eneolitu pozornost domácích i zahraničních badatelů. Sám Antonín Gottwald si byl plně vědom důležitosti nově objevených památek, které správně zařadil do kontextu středoevropských pravěkých dějin, ale jeho široký záběr a stále nové a nové výzkumy mu nedovolovaly zabývat se touto problematikou podrobněji. Ke kulturnímu a chronologickému postavení pohřebišť se s odstupem jen několika málo let vyjádřil J. Böhm, který navrhl pro mohylníky a jim odpovídající fázi KNP označení ohrozimský typ. Původní Böhmova klasifikace plně odpovídá i dnešnímu pojetí vývoje kultury s nálevkovitými poháry na Moravě.

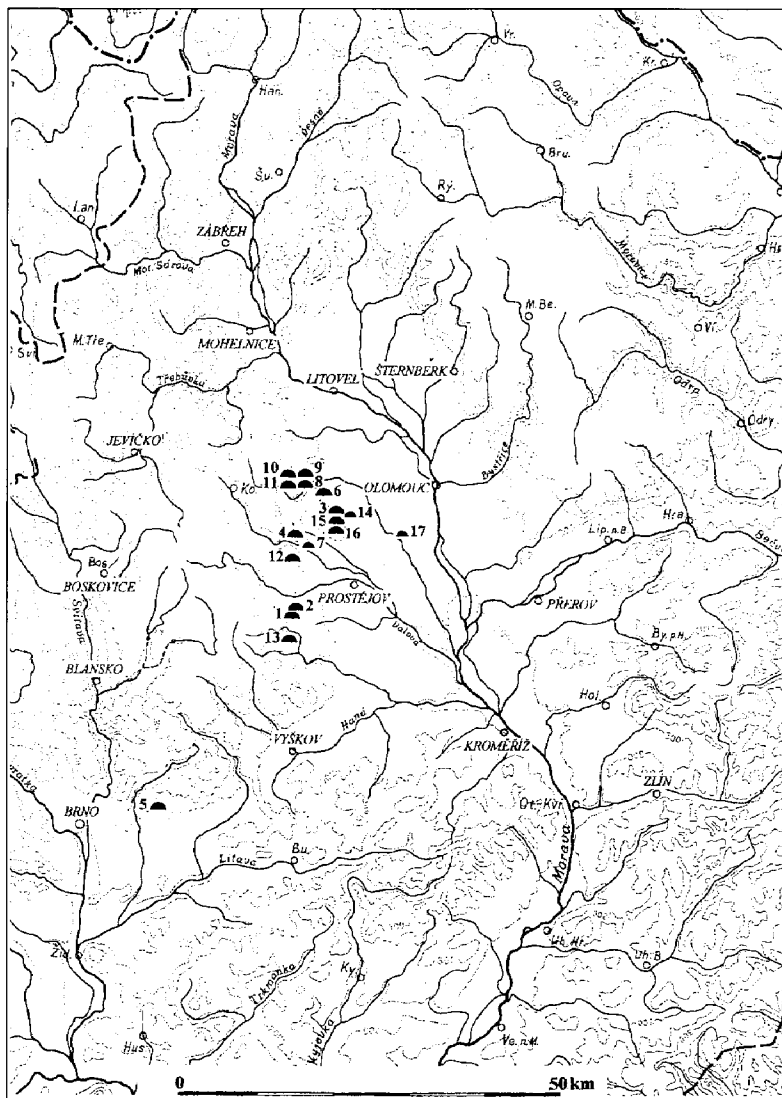
Po 2. světové válce, s nastupující novou generací archeologů z Masarykovy univerzity v Brně, zaznamenáváme zvýšený zájem i o problematiku eneolitických mohylových pohřebišť. V roce 1957 obhájila diplomovou práci věnovanou problematice moravské KNP A. Houšťová, ve které mluví pouze o dvou moravských mohylových pohřebištích: o Slatinkách a o Ohrozimi. Problematice mohylových pohřebišť věnovala část svých vědeckých aktivit zejména A. Medunová. Její studie z roku 1967 zůstává základním dílem pro poznání dané problematiky i po téměř 40 letech. V ní pracuje již s materiálem ze šesti pohřebišť, a sice ze Slatinek, Ohrozimi, Jezer, Lutotína, Slatinic a Žerůvek. Koncem 60. a počátkem 70. let minulého století vyvolaly práce A. Medunové diskusi o kulturním i chronologickém postavení ohrozimského typu, nepřinesly však zásadní obrát v nazírání na řešenou problematiku. K tomu došlo až v souvislosti s výzkumem na mohylníku „Lusthóz“ u Drahanovic, kde V. Dohnal z olomouckého muzea prozkoumal mohylu s pravoúhloú kamennou konstrukcí. Hrob s žárovým pohřbem byl totiž vybaven poněkud starší keramikou než pocházela z pohřebišť v Ohrozimi a Slatinkách.

Obdobné kamenné konstrukce byly následně odkryty i v mohylách v poloze „Boří“ na Kosíři u Slatinek. I v nich byly hroby se žárovými pohřby vybaveny starší keramikou s analogiemi ve vrstvě C<sub>2</sub> jevišovické stratigrafie. Na stejném pohřebišti však učinila A. Prudká další závažná zjištění; některé mohyly skrývaly pod násypem z hlíny souvislý kamenný plášť, překrývající kamenné skříňky

s kostrovými pohřby. Keramika datovala tyto stavby do baalberské fáze KNP. Mohyly sice tvořily samostatnou skupinu na jižním okraji nekropole, ale s celkové situace bylo zřejmé, že jsou součástí jednoho pohřebiště. Získaný materiál pak potvrdil i kontinuitu kulturní.

Výzkumy na Kosíři tak prokázaly plynulý vývoj pohřbívání pod mohylami od staršího stupně KNP až do závěru jejího mladšího stupně, tedy do okamžiku, kdy se z archeologických pramenů vytrácejí doklady o její existenci. Výsledky dosavadních bádání shrnul v roce 2003 M. Šmíd, který klasifikoval 3 vývojové fáze mohylových pohřebišť a synchronizoval je s vývojovými úseky středoevropského eneolitu.

V současné době je na Moravě registrováno 17 mohylových pohřebišť či jejich pozůstatků. Jsou to: 1. Alojzov – „Frolinková“, 2. Alojzov – „Spálený kopec“, 3. Drahanovice – „Lusthóz“, 4. Hluchov – „Zadní Stříbrný“, 5. Jezera – „Hlásnice“, 6. Luděřov – „U žlíbku“, 7. Lutotín – v obci, v Náměšti na Hané polohy – 8. „Dlouhá niva“, 9. „Džbán“, 10. „Křemela 1“, 11. „Křemela 2“, 12. Ohrozim – „Horka“, 13. Otaslavice – „U chaloupky“, 14. Slatinice – „Šibenky“, 15. Slatinky – „Boří“, 16. Slatinky – „Nad Ostichovcem“ a 17. Žerůvky – „Záhumenky“.

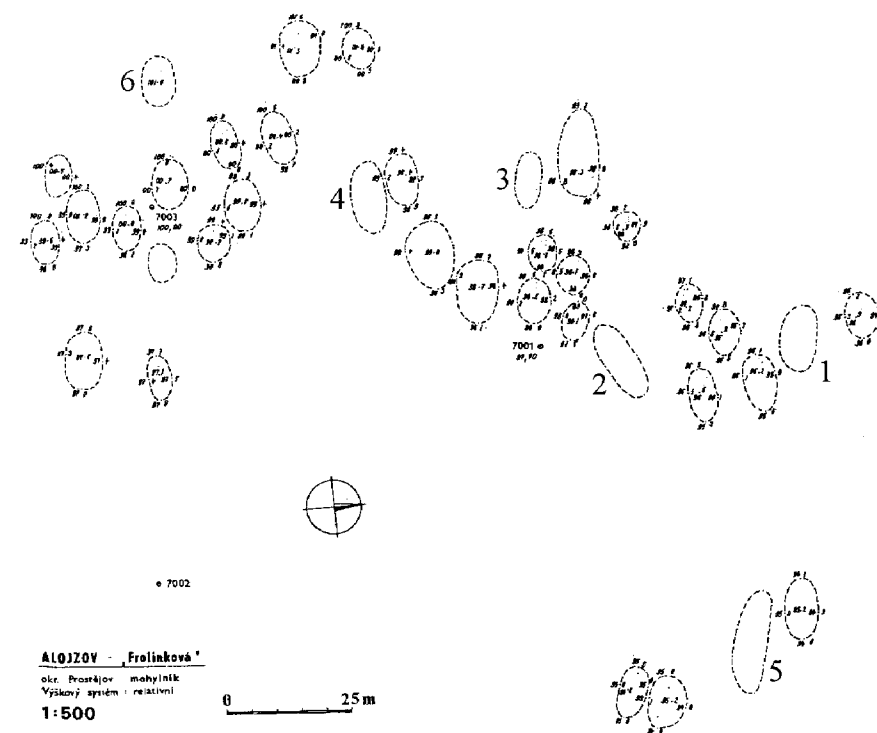


1. Mapa střední Moravy s dosud známými mohylovými pohřebišti KNP.

1. Alojzov – „Frolinková“, 2. Alojzov – „Spálený kopec“, 3. Drahanovice – „Lusthóz“, 4. Hlučov – „Zadní Stříbrný“, 5. Jezera – „Hlásnice“, 6. Luděřov – „U žlíbku“, 7. Lutotín – v obci, v Náměstí na Hané polohy – 8. „Dlouhá niva“, 9. „Džbán“, 10. „Křemela 1“, 11. „Křemela 2“, 12. Ohrozim – „Horka“, 13. Otaslavice – „U chaloupky“, 14. Slatinice – „Šibenky“, 15. Slatinky – „Boři“, 16. Slatinky – „Nad Ostichovcem“ a 17. Žerůvky – „Záhumenky“.

## 2. Pohřebiště

Naprostá většina dosud známých mohylových pohřebišť KNP byla objevena na Prostějovsku a Olomoucku. Zatím jedinou výjimkou, zcela jistě způsobenou stavem výzkumů, je pohřebiště v Jezerech, SV od Brna. Mohylníky jsou rozmístěny na východních výběžcích Českého masivu, reprezentovaného ve vymezené oblasti Drahanskou a Bouzovskou vrchovinou. Využívány však byly i vhodné polohy Prostějovské pahorkatiny (Žerůvky). Nejnižším dosud zjištěným pohřebišťem jsou již zmíněná Jezera, nejsevernějším pak mohylník v poloze „Džbán“ u Náměstí na Hané. Existenci mohylníku v blízkosti hradiska Vejštice u Vážan na rozhraní Drahanské vrchoviny a Malé Hané, zmiňovaného některými amatérskými badateli, se nepodařilo dosud verifikovat. Pro umístění pohřebišť jsou preferovány východní svahy kopců či návrší a jen zcela ojediněle vrcholy výrazných krajinných dominant („Spálený kopec“ u Alojzova, „Horka“ u Ohrozimi). Nejvýše položeným pohřebišťem je právě zmíněná nekropole na „Spáleném kopci“ u Aloj-



2. Plán pohřebiště v poloze „Frolinková“ u Alojzova na Prostějovsku.

zova, jež se nachází v nadmořské výšce 428–431 m. Z tohoto pohledu se dnes jako zcela výjimečné jeví pohřebiště v Lutotíně, které bylo situováno v údolní nivě říčky Romže. Jeho nadmořská výška je pouhých 251 m. Během doby bylo toto pohřebiště překryto říčními sedimenty, díky čemuž zůstalo zachováno v relativně nepoškozeném stavu až do 50. let minulého století, kdy došlo k jeho náhodnému objevení, ale, bohužel, i k částečnému zničení při výstavbě rodinného domu. Jen díky náhodě byl jeden z hrobů zachráněn a s ním zbytky výbavy několika dalších. Pohřebiště v Lutotíně a v Žerůvkách jsou dokladem toho, že pohřebiště se žárovými hroby existovala i v nížinné části Hané.

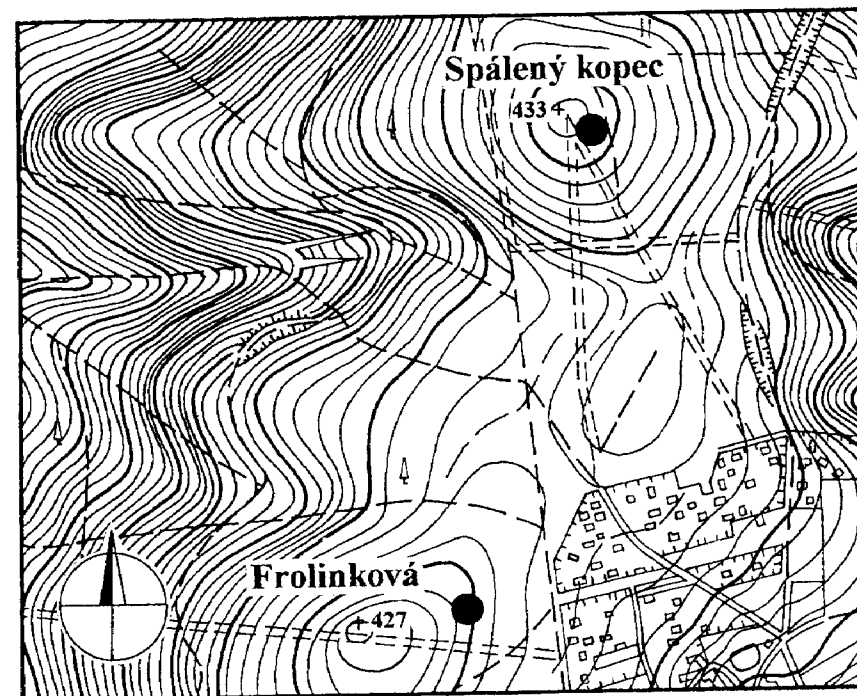
V severozápadní části Prostějovska a na Olomoucku, tedy v místech kde se prolínají Drahanská a Bouzovská vrchovina, jsou pro umístění pohřebišť vybírány vhodné terény na východních výběžcích obou geomorfologických útvarů. Nápadnou koncentraci mohylníků v podhůří vrchoviny a naopak jejich sporadický výskyt v nížinné části Hané lze alespoň z části připsat na vrub intenzivní zemědělské činnosti posledních několika staletí. Obdobnou situaci lze očekávat na celém území výskytu mohylových pohřebišť, to znamená na rozhraní Českého masivu a Karpatské předhlubně v úseku mezi Brnem a západním okrajem Hornomoravského úvalu. Přesto nelze koncentraci mohylníků na Prostějovsku a Olomoucku chápat zjednodušeně jen jako výsledek několika náhodných a spolu nesouvisejících skutečností. Tento fenomenální jev má určitě hlubší kořeny, jejichž podstata tkví vedle geografického postavení oblasti i v její kulturní orientaci. Nadstavbové jevy jsou pak odrazem vysoce organizované společenské jednotky na vrcholu určité vývojové etapy.

Vydeme-li z rozmístění známých mohylových pohřebišť na východních svazích Bouzovské vrchoviny, pozorujeme dvě jejich výrazné koncentrace. První v prostoru Kosíře (4 pohřebiště) a druhou v okolí Náměště na Hané (5 pohřebišť). Již při prvním zbežném pohledu na mapu s vyznačenými mohylníky neunikne naší pozornosti skutečnost, že některá pohřebiště jsou umístěna přes údolí na protilehlých návrších a tvoří jakési dvojice – páry; vzdálenost mezi nimi se obvykle pohybuje kolem 0,5 km na rozdíl od ostatních mohylníků, které jsou od sebe vzdáleny 1,2 až 3,3 km. Vydeme-li z premisy, že se u mohylníků s minimální vzdáleností nejedná o náhodu, ale jev signalizující určitou spojitost, velmi snadno zjistíme, že ve všech dosud známých případech se jedná o chronologickou posloupnost těchto pohřebišť. Stejná situace byla zjištěna i mezi pohřebišti na katastru Alojzova. Do jaké míry a zda vůbec souvisí tento jev s demografickým vývojem vymezené oblasti nelze dnes říci. Jen zřídka lze totiž mohylník spojit s ekvivalentním sídlištěm a pokud ano, zůstává i tak míra pravděpodobnosti této vazby poměrně nízká. I s vědomím tohoto rizika nebude od věci pokusit se takové dvojice – sídliště-pohřebiště – vytvořit. Velmi pravděpodobná je spojitost mezi sídlištěm „Rmíz u Laškova“ a pohřebišti v polohách „Křemela 1“ a „Křemela 2“ (vzdálenost pohřebišť od sídliště je 200 a 800 m, mezi pohřebišti pak 600 m). Sídlíště je od návrší

s mohylníky odděleno širokým sedlem s pramenem bezejmenné vodoteče. Ještě markantnějším případem je situace mezi sídlištěm „Nad rybníkem“ u Přemyslovic a pohřebištem v poloze „Zadní Stříbrný“. Oba areály jsou od sebe vzdáleny cca 500 m a každý z nich leží na opačné straně hlubokého kaňonu „Stříbrného potoka“. V obou uvedených případech tvoří geologické útvary, sedlo s vodotečí a zářez toku potoka jakousi hranici mezi, řekněme světem živých a světem mrtvých. Obdobně je tomu v případě „Obrovky“ u Otaslavic a pohřebiště v poloze „U chaloupky“ a stejnou situaci lze očekávat i u pohřebiště „U žlibku“ na katastru Luděrova, které leží na okraji erozní rýhy. Je akcentovaný badateli pro některé kultury doby bronzové tak zaznamenáváme již ve 4. tisíciletí př. n. l.

Pohřebiště jsou zakládána na k východu či k jihovýchodu exponovaných svazích. Upřednostňována je však orientace východní – rovnoběžková. Delší osy mohyl vždy respektují přirozený sklon terénu. Je tomu tak i v případě jediné výjimky, kterou je mohylník v poloze „Hlásnice“ u Jezer. Pohřebiště je umístěno na k jihu obráceném svahu a proto jsou i mohylové násypy orientované delší osou od S k J.

Nekropole tvoří různý počet mohyl. Pomineme-li případy, kde lze vzhledem k umístění mohylníku předpokládat jeho redukci zemědělskou činností (Slatinky –



3. Vzájemné postavení dvou mohylových pohřebišť („Frolinková“ a „Spálený kopec“) u Alojzova na Prostějovsku na ZM ČR 1:10 000.

„Boří“), připadá v průměru na jedno pohřebiště zhruba 20–30 mohyl. Nejmenším je se 7 mohylami „Hlásnica“ u Jezer, největším „Křemela 1“ u Náměště na Hané, kde bylo na ploše téměř 3 hektarů evidováno celkem 58 mohyl. Jednotlivá pohřebiště vykazují určité odlišnosti týkající se počtu a rozložení mohyl na ploše nekropole. Smysl této dislokace však zatím nedokážeme postihnout. Na některých pohřebištích tvoří větší mohyly jednu kompaktnější část a ostatní, často s nevýraznými násypy, shluky po jejich obvodě. Stávající výsledky archeologické topografie hovoří jednoznačně o tom, že veškerá činnost související s kultem (od výběru stanoviště pro založení pohřebiště přes stavbu mohyly až po úpravu a výbavu hrobu a uložení ostatků zesnulého) podléhala přísným pravidlům soudobého náboženství. Je celkem pochopitelné, že celkové uspořádání nekropolí je do určité míry limitováno i charakterem vybrané polohy a vychází z geomorfologie místa samého. Její vnitřní členění pak může souviset se sociálním a ekonomickým postavením té které skupiny příslušníků dané komunity, ale stejně tak dobře může odrážet i aspekty chronologické. To ostatně potvrzují výzkumy na některých pohřebištích. Ukazuje se, že skupiny mohyl ležící poněkud stranou vlastního pohřebiště (Alojzov „Frolinková – skupina 4 mohyl na SV okraji nekropole) patří z chronologického hlediska mezímu stádiu jeho vývoje. S výjimkou pohřebiště v poloze „Boří“ u Slatinek, kde jsou na jeho JV okraji dislokovány dosud nejstarší odkryté mohyly s kostrovými pohřby, se v ostatních ověřených případech jednalo o závěrečnou etapu pohřbívání na tom kterém mohylníku. U těchto, v rámci pohřebiště nejmladších mohyl, pozorujeme podstatné zjednodušení kamenných konstrukcí a není proto divu, že téměř splývají s okolním terénem.

### 3. Mohyly

Charakteristickým znakem moravských mohyl kultury nálevkovitých pohárů je jejich výrazně oválný tvar. Vzájemný poměr delší a kratší osy lze matematicky vyjádřit poměrem 1,6 : 1 – 2,7 : 1. Vedle vysloveně malých mohyl s delší osou kolem 6 m a výškou jen několik decimetrů se objevují 30 i více metrů dlouhé mohyly, jejichž násypy se zvedají až do výšky 2 m. Preferována je rovnoběžková orientace, orientace jiná nebo opačná je spíše vzácná. V průběhu svého trvání prodělaly několik podstatných změn. Týkaly se způsobu jejich založení, charakteru vnitřních kamenných konstrukcí, úpravy hrobů a konečně i způsobu nakládání s nebožtíky. Násypy mohyl se složením neliší od okolní zeminy a je velmi pravděpodobné, že hlína k jejich navršení byla získávána v bezprostředním okolí pohřebiště. Je pochopitelné, že se vrůstajícím počtem mohyl na pohřebišti se radius exploatace potřebné zeminy zvětšoval. Poměrně často obsahuje násyp hrudky mazanice, někdy i s otisky prutů, střepy a štípanou industrií. Množství tohoto materiálu je různé a liší se případ od případu. Ponecháme-li stranou větší zlomky nádob a broušenou a štípanou industrií, které jsou relativně současné s dobou výstavby mohyly a lze je proto spojit s konáním pohřebních obřadů, zůstává i tak poměrně velké množství často kulturně velmi různorodého materiálu. O sídlištním charakteru těchto nálezů hovoří celkem jednoznačně jejich skladba – drobnější otřelé střepy, přesleny, zlomky závaží, mazanice, odpad z výroby štípané industrie. Ve prospěch nahodilosti, na úkor vědomého či záměrného vkládání tohoto materiálu do násypu, hovoří zejména jeho široké kulturní spektrum. Zastoupeny jsou obě fáze staršího stupně KNP a MMK. Ve valné většině případů jde proto o intruzi, která je dokladem existence starších sídlišť v blízkosti nebo přímo na ploše pohřebiště. Vůbec poprvé se podařilo pod násypem mohyly starší sídlištní objekt zachytit na pohřebišti „Džbán“ u Náměště na Hané. Západní část mohyly mladšího stupně KNP překryla objekt staršího stupně jmenované kultury. Na tomto místě se nabízí srovnání se situací na pohřebišti v Sarnowě na polských Kujavách, kde dlouhé trapezovité mohyly spočívají svou východní, tedy nejširší částí na místech někdejších obytných staveb. M. S. Midgley se domnívá, že budování pohřbených staveb na místech někdejších obydlí je naprosto záměrné. Posilovalo vazbu mezi místem mrtvých a živých a legitimovalo právo komunity pokračovat v užívání země a jejich přírodních zdrojů. Toto spojení bylo symbolem trvalosti.

K budování kamenných konstrukcí bylo používáno kamene místní proveniencce. Jejich spotřeba se odvíjela od jejího charakteru a pohybovala se od 3 do 100 m<sup>3</sup>. Podstatnou část konstrukcí tvořily kameny s ostrými hranami, získávané exploatací výchozů a jen mizivé procento s hranami oblými z povrchových sběrů. Na pohřebišti v poloze „Boří“ u Slatinek byly součástí kamenných pláštíků a obvodových konstrukcí vedle místních slepenců i vápencové bloky z výchozů vzdálených 0,6–0,8 km od mohylníku. I zde však tvořily jen několik málo procent z celkového objemu použitého kamene.

V okolí pohřebiště „Frolinková“ u Alojzova jsme objevili několik menších kotlovitých jam, o kterých se domnívám, že jsou pozůstatkem těžby kamene potřebného k výstavbě mohylových konstrukcí. Však dříve než jsme jejich původ mohli ověřit výzkumem, byly zaplněny odpadky z místní chatové kolonie.

Na základě dosavadních výzkumů lze prozkoumané mohyly rozdělit do 4 skupin, jež se vzájemně liší charakterem vnitřních kamenných konstrukcí či úplnou jejich absencí a praktikovaným pohřebním ritem. Jedná se o mohyly *se souvislým kamenným pláštěm a kostrovými pohřby, s obvodovou kamennou konstrukcí a žárovými pohřby, bez kamenné konstrukce s žárovými pohřby a mohyly se souvislým kamenným pláštěm a žárovými pohřby.*

### 3.1. Mohyly se souvislým kamenným pláštěm a kostrovými pohřby

U těchto mohyl předcházelo stavbu mohyly plošné snížení terénu. Následovalo postavení kamenné skříňky a uložení těla zemřelého. Poté byl hrob, případně hroby, překryty mohutnou vrstvou kamenů, s převahou kamene lomového, a ty pak hliněným násypem. Dosud získané metrické hodnoty se pohybují od 12,3–19,5 m délky a 11–15,2 m šířky. Kamenný plášť dosahoval mocnosti 0,6–0,7 m, splavený hliněný násyp 0,2–0,3 m. Zakládání mohyl na sníženém terénu je příčinou toho, že i přes kvantum použitého materiálu převyšují okolní nivó jen o několik decimetrů. Násypy jsou široce oválné s delší osou orientovanou ve směru JV–SZ, což je přirozený směr klesání okolního terénu.

Mohyly této skupiny byly prokopány pouze v poloze „Boří“ u Slatinek. Nejucelenější obraz o praktických pohřebních ritu poskytl mohyla č. 1 se dvěma skříňkovými hroby. V terénu se jevila jako nízký, téměř kruhový násyp s rozměry 13 × 12 m, který převyšoval okolní terén o 0,6 m, a to pouze na jihovýchodní straně. Severozápadní strana téměř splývala s okolním terénem. Po odstranění tenké vrstvy lesního humusu se objevily první kameny pláště, překryté vrstvou světla okrové lesní půdy. Plášť tvořily bloky lomového kamene, v daném případě jemnozrný slepenec s ojedinělými kusy hrubozrného slepenca a vápence, navršené bez náznaku jakékoliv konstrukce. Celkové množství kamene potřebného na stavbu této mohyly lze odhadnout na 45–50 m<sup>3</sup>. Ve středu mohyly byla mocnost pláště zhruba 0,6 m, ale směrem k okrajům se ztenčoval. Pod pláštěm následovala sypaná okrově hnědá hlína bez zvrstvení a jakýchkoliv nálezů, která vyplňovala prostor mezi pláštěm a dnem mohyly. To se nacházelo v hloubce 1,2 m od povrchu pláště. Bylo lehce mísovité zahloubené a k okrajům se zvedalo. Pod kamenným pláštěm byly uloženy 2 skříňkové hroby, částečně zapuštěné do dna mohyly. Hrob č. 1 byl umístěn přibližně na příčné ose mohyly, 2,3 m JZ od osy podélné. Shodně s podélnou osou orientovaná obdélníková hrobová jáma o rozměrech 1,75 × 0,65 m byla zapuštěna 0,5 m do dna mohyly a obložena plochými kamennými deskami. Drobnějšími plochými kameny bylo vyloženo i dno hrobu, nacházející se v hloub-

ce 1,7 m od povrchu mohyly. Vnitřní rozměry takto sestavené skříňky byly 1,6 × 0,55 m. V ní ležela na pravém boku a ve skrčené poloze kostra dítěte. Obličej směřoval k JZ. Těsně za hlavou byly uloženy amfora a šálek. Shodně orientován byl i hrob č. 2, umístěný rovněž na příčné ose mohyly, ale pouhého 0,5 m JZ od její podélné osy. Obdélná hrobová jáma se dnem v hloubce 1,5 m byla po stranách i na dně vyložena plochými kameny. Podstatnou část JZ stěny skříňky tvořila velká vápencová deska o rozměrech 1,05 × 0,45 m. Vnější rozměry hrobové jámy byly 1,8 × 0,75 m, vnitřní 1,7 × 0,65 m. Na jejím dně ležel silně kameny poškozený skelet dítěte. I tak však bylo zřejmé, že tělo spočívalo na pravém boku s obličejem obráceným k JZ. Výbavu hrobu tvořil džbán, umístěný u nohou v JV rohu skříňky.

### 3.2. Mohyly s obvodovou kamennou konstrukcí a žárovými pohřby

Mohyly této skupiny jsou zakládány na původním urovnaném terénu. Výrazným rozlišovacím znakem jsou v tomto případě obvodové kamenné konstrukce ve tvaru obdélníku, či oválu, které ohraničují vnitřní obdélnou plochu. Délka kratší strany obdélníku se obvykle pohybuje mezi 3 a 4 m a je víceméně konstantní, delší kolísá od 5 do 14,7 m. Tento vnitřní prostor mohyly bývá velmi často zpevněn udusáním. Zcela výjimečně se objeví konstrukce lehce trapezovitého tvaru. V takovém případě směřuje delší z kratších stran směrem k východu. Obvodové konstrukce mají podobu nízkých zídek sestavených jen z několika málo vrstev na sucho kladených plochých kamenů. Šířka těchto zídek je značně variabilní a pohybuje se od případů, kdy vnitřní prostor jen tušíme až po konstrukce, sestavené z jednotlivých, na hranu kladených kamenů. Tomu odpovídá i množství použitého kamene, které se pohybuje u dosud prozkoumaných mohyl od 3 do 15–20 m<sup>3</sup>. Vykazuje-li obvodová konstrukce ve svém průběhu různou šířku (výška je obvykle konstantní), bývá nejmohutnější její východní část. Používán byl výhradně materiál místní proveniencí s převahou kamene lomového. V případě Prostějovska a Olomoucka se jedná o kulmské břidlice a různé druhy slepenců. Konstrukce jsou orientovány shodně s delší osou násypů, to znamená ve směru Z–V. Drobné odchylky oběma směry se pohybují obvykle v rozmezí několika stupňů, vždy však pod hranicí 45°. Opačnou orientaci mají jen již zmíněné mohyly v Jezerech.

Kamenná konstrukce je překryta protáhlým hliněným násypem, který respektuje obdélný tvar konstrukce a je proto výrazně oválný. Jeho délka kolísá od 6 do 25 m, šířka od 5 do 15 m. Výška násypů se pohybuje od několika decimetrů až do 2 m. Sekvence umístění hrobů pod násypem mohyly je následující: několik hrobů na podélné ose, jeden centrální a ostatní ve východní části obvodové zídky a jen zcela výjimečně se setkáme s jedním hrobem, a sice umístěným centrálně či excentricky na podélné ose. Dosud bylo pod násypem jedné mohyly zjištěno maximálně 5 hrobů.

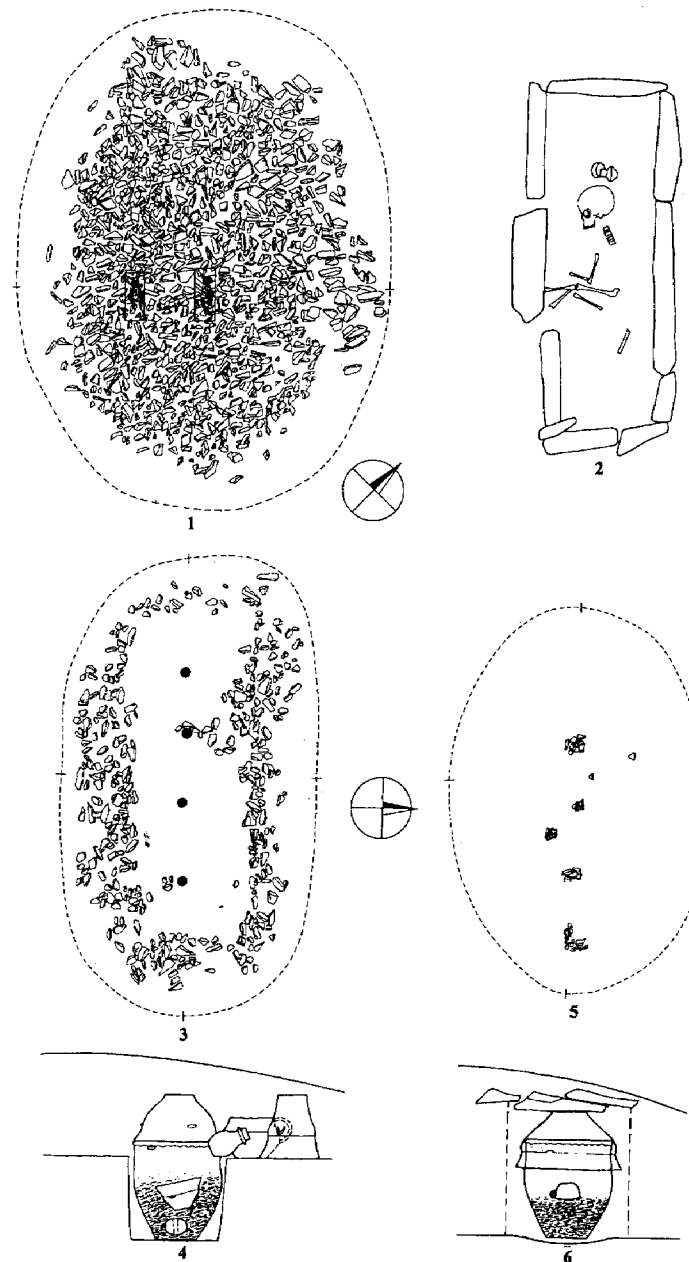


Příkladem mohyly s obvodovou konstrukcí je mohyla prokopaná V. Dohnalem na mohylníku v poloze „Lusthóz“ u Drahanovic na Olomoucku. K výzkumu byla vybrána jedna z menších mohyl na východním okraji pohřebiště. Oválný násyp tvořený lehkou světle hnědou zeminou měl rozměry  $13,4 \times 10$  m a převyšoval okolní terén o 0,4 m. Orientován byl delší osou ve směru V–Z. Po jeho odstranění se ukázala kamenná konstrukce, která měla tvar obdélníku, ohraničující vnitřní prostor o rozměrech  $6,5 \times 3,8$  m. Vnější rozměry konstrukce orientované shodně s násypem bylo možné odhadnout na maximálně  $9,6 \times 6,9$  m. Jako stavebního materiálu bylo použito lámaného kamene. Uvnitř mohylového prostoru se nacházely dva objekty. V západní části bylo nahromaděno na ploše obdélníku o rozměrech  $2 \times 1,3$  m větší množství středně velkých kamenů. Ačkoliv je zřejmé, že šlo o záměrně sestavený útvar, jeho interpretace je obtížná. Hrob se nacházel ve východní části mohyly, a to téměř v její ose. Seshora byl chráněn příkrovem z několika plochých kamenů, které ležely přímo na nádobách. Kolem hrobu byla hlína tmavěji zbarvena uhlíky. Pod kameny, na původním terénu, stálo celkem 5 nádob zasypaných popelovitou hlínou s uhlíky. Vlastní hrob představovala kónická jamka o průměru 0,5 m a hloubce 0,3 m, vyhloubená v blízkosti zmíněných nádob. Její dno bylo pokryto velkými úlomky spálených lidských kostí a na nich stál nálevkovitý pohár.

### 3.3. Mohyly bez kamenné konstrukce s žárovými pohřby

Mohyly této třetí skupiny se v terénu vizuálně neliší od mohyl skupin předcházejících, snad jen tím, že jejich násypy bývají obvykle méně výrazné. Pomineme-li povětrnostní vlivy a geomorfologii terénu, dva bezesporu důležité činitele podílející se na zvýraznění či splynutí násypů s okolním terénem, hraje v tomto směru nejdůležitější úlohu skutečnost, že postrádají kamenné konstrukce. Kameny se objeví jen jako součást úpravy vlastního hrobu, kde tvoří jeho obložení či překrytí. V případě, že je umístěno více hrobů v řadě za sebou, mohou kameny splynout v téměř souvislý pruh. Násypy opět sledují přirozený sklon terénu a plocha pod mohylou nese zpravidla stopy zpevnění. Počet hrobů s žárovými pohřby pod násypem jedné mohyly se pohybuje od 1 do 7. Bývají zpravidla umístěny v řadě na podélné ose, centrálně či excentricky ve východní části mohyly.

Jednu z popisovaných mohyl prozkoumala A. Prudká na pohřebišti „Nad Ostichovem“ u Slatinek. Násyp oválného tvaru o rozměrech  $12,4 \times 6,7$  m byl delší osou orientován ve směru SZZ–JVV a převyšoval okolní terén o 0,32 m. Dno mohyly bylo ke středu lehce vyklenuté a neslo stopy záměrného zpevnění, snad udusání. Jednotlivý násyp tvořila lehká lesní půda světle okrové barvy. Na podélné ose mohyly byly umístěny dva hroby. První z nich byl posunut od ideálního středu 2 m směrem k SZ. Na úrovni terénu spočíval na ploše  $1,2 \times 1,3$  m věnec sestavený z lomových kamenů, který JZ okrajem překrýval hrobovou jámu zapuštěnou 0,3 m



4. Typy mohyl a pohřbů na moravských mohylových pohřebištích KNP.

do dna mohyly. V ní spočívala dnem vzhůru popelnice se zbytky křemace a dvě další nádoby. Druhý hrob byl umístěn na dně mohyly 0,5 m jižně od jejího středu. Jeho součástí byl pouze jeden plochý kámen.

### 3.4. Mohyly se souvislým kamenným pláštěm a žárovými pohřby

Spolehlivě byla prokázána přítomnost mohyl této konstrukce pouze na pohřebištích společně s mohylami 2. skupiny. Jsou zakládány na upraveném původním terénu a souvislý kamenný plášť je tvořen jednou až dvěma vrstvami menších kamenů a zdaleka nedosahuje mocnosti kamenného pláště mohyl se skříňkovými hroby. Byly zjištěny na mohylnicích „Frolinková“ u Alojzova a „Boří“ na Kosíři u Slatinek. Ve Slatinkách byl souvislý kamenný plášť odkryt v mohyle označené číslem 6. Násyp této mohyly měl protáhle oválný tvar orientovaný od Z k V a osy dlouhé 22 a 12 m. Okolní terén převyšoval pouze o 0,55 m. Souvislý kamenný plášť téměř shodných rozměrů (20,6 × 11,4 m) byl ve středu mohyly 0,4 m silný a k okrajům se ztenčoval (množství použitého kamene lze odhadnout na 60 m<sup>3</sup>). Hrob se žárovým pohřbem byl umístěn na delší ose mohyly, 3 m východně od jejího ideálního středu. Získaná keramika nese výraznou pečeť keramiky baalberské fáze KNP. Tyto skutečnosti hovoří jednoznačně o tom, že mohyla představuje spojovací článek mezi mohylami se souvislým kamenným pláštěm a kostrovými pohřby na straně jedné a mohylami s obvodovou konstrukcí a žárovými pohřby na straně druhé. Obdobně lze interpretovat situaci v mohyle č. 2 na pohřebišti „Frolinková“ u Alojzova.

## 4. Astronomická orientace pohřebišť a mohyl

Výběr východních svahů pro zakládání pohřebišť, rovnoběžková orientace mohyl společně s drobnými odchylkami oběma směry od základní osy, to vše jsou doklady o jejich astronomické orientaci. Podívejme se nyní na orientaci mohyl dosud největšího mohylníku v poloze „Křemela 1“ očima astronoma R. Reichla. Podle histogramu s pětistupňovým intervalem je maximum mohyl v azimutu od rovnodennosti (265°) do směru, který se blíží bodu východu Slunce při zimním slunovratu. Nejvíce mohyl (15) je orientováno v azimutu 285°–290°, 9 v azimutu 295°–300°, což je přibližně směr východu posledního Měsíce v úplňku před zimním slunovratem. Další 6 mohyl je v azimutu 265°–270° což se blíží rovnodennosti. Zajímavou orientaci má mohyla 43, jejíž směr odpovídá východu 1. úplňku po zimním slunovratu.

V nedávné době podrobili archeologové společně s astronomi podrobnému studiu lengyelské kruhové areály – rondely, považované za první opravdu monumentální stavby u nás. Jsou vesměs opatřeny 4 vstupy o jejichž astronomické orientaci (přímky spojující protilehlé vchody jsou zpravidla orientovány ve směru hlavních světových stran) není pochyb. Je jim proto vedle sociální a kulturní funkce připisována i role informační – kalendářní. Menší, ale i větší odchylky od základních os byly vždy řádně zdůvodněny. Hvězdná obloha, východ a západ Slunce a jeho polohy v průběhu celého roku nabízely neskonalé možnosti. Výsledkem analýzy vybraných rondelů ze Slovenska, Rakouska a Moravy bylo překvapující zjištění, že mnohé rondely tohoto období jsou některou z hlavních os stavby orientované na místo vysokého nebo nízkého Měsíce na příslušném horizontu. Jev, který se pravidelně opakuje ve spojení s východem a západem Slunce, umožňoval sestavení poměrně přesného lunárně-solárního kalendáře na observatoři vcelku jednoduché konstrukce.

Za velmi důležitou je třeba považovat periodicitu nízkého a vysokého Měsíce, která je 18,61 roků. Z toho vyplývá, že rondely orientované na tyto směry byly pravděpodobně vytyčené a budované v roku nízkého nebo vysokého měsíce. Přední slovenský archeolog J. Pavúk se domnívá, že s tím by mohlo souviset zakládání a opouštění sídlišť lengyelské kultury v průběhu jednoho keramického stupně. Stejný princip mohl fungovat při opouštění a zakládání nových pohřebišť. Právě v něm je možné spatřovat jedno z možných vysvětlení chronologické návaznosti již zmíněných dvojic mohylníků.

Ukazuje se, že význam měsíce pro orientaci staveb v pravěku, mohyly nevyjímaje, byl daleko větší než jsme předpokládali. Slunce mnozí z nás vnímají jen jako světlo a tmu, teplo a zimu, kdežto postavení Měsíce na noční obloze je zcela dominantní.

## 5. Obvodové kamenné konstrukce

Řekli jsme si, že obvodové konstrukce ohraničují zpravidla obdélnou plochu, jejíž šířka se pohybuje od 3 do 4 m a je víceméně konstantní, a délka kolísá mezi 6–14, 7 m (10,2 × 4; 7 × 3,5; 14,7 × 4; 6,5 × 3,8; 6 × 4; 6 × 3; 6 × 4; 4 × 2,5; 9 × 4; 6 × 3; 10 × 3,8; 10 × 4; 8 × 3,5).

Z uvedených metrických údajů vybočuje konstrukce v mohyle 4 v Jezerech, ohraničující prostor 4 × 2,5 m. Zprůměrováním získaných hodnot z prokopaných mohyl získáme plochu o rozměrech 8 × 3,6 m, jež se až nápadně shoduje s předpokládanými rozměry eneolitického domu.

## 6. Hroby, pohřební zvyklosti

Na mohylových pohřebištích KNP se setkáme se dvěma způsoby nakládání s nebožtíky. Vedle běžného pohřbívání nespálených těl se uplatnilo spalování zesnulých, a to výrazně; tvoří 97 % všech známých pohřbů. Hranice mezi oběma způsoby pohřbívání zhruba odpovídá předělu mezi starším a mladším vývojovým stupněm kultury s nálevkovitými poháry. Archeologické výzkumy posledních let však přinesly celou řadu nových informací, na základě kterých se vedle vertikálního členění stále zřetelněji rýsuje i členění horizontální.

### 6.1. Pohřby nespálených těl

V mohylách se souvislým kamenným pláštěm založených na sníženém terénu jsou nespálená těla zesnulých uložena v obdélných hrobových jamách, zapuštěných do dna mohyly. Hroby byly na dně i po stranách vyloženy plochými kameny, které vytvářely skříňky. Mnohé z nich lze bez nadsázky označit za kamenné desky. Ty zpravidla ohraničovaly plochu o rozměrech 1,6 × 0,6 m. Horní překrytí skříňek plochými kameny nebylo zjištěno. Hroby byly orientovány shodně s delší osou mohyl (SZ–JV). Zesnulí leželi ve skrčené poloze na pravém boku s rukama složenýma před tělem. Hlava směřovala k SZ a obličej k J. Výbava, ve všech případech se jednalo pouze o keramiku, byla uložena buď za hlavou nebo u nohou pohřbeného. Patří baalberské fázi I. stupně KNP.

Za torzo obdobného pohřebiště můžeme považovat 4 hroby z Olomouce Řepčína. U dvou z nich se zřetelně vyrýsovaly hrobové jámy, které jsou rozměrově shodné s kamennými skříňkami z mohyly 1 v poloze „Boří“ u Slatinek, s nimiž mají stejnou i orientaci. Výbava datuje řepčínské hroby rovněž do baalberské fáze staršího stupně KNP.

Porovnáme-li získané poznatky se situací v centrální oblasti rozšíření baalberské skupiny (Čechy a střední Německo), najdeme řadu společných znaků. Zvláště charakteristické je uložení zesnulých na pravém boku ve skrčené poloze. Běžná je rovnoběžková orientace, kdy hlava směřuje k V a pohled k S. Celkem běžná je i orientace hlavou k Z a obličejem k J, ale zdaleka nedosahuje četnosti první skupiny. Zcela výjimečné jsou případy, kdy je hrobová jáma orientovaná ve směru S–J. Vedle běžných hrobových jam bez zvláštní úpravy se objevují i jámy s kamenným obložním, které mají někdy podobu kamenné skříňky. Takto upravených hrobů však není mnoho a vyskytují se až v mladší vývojové fázi. V tomto období se na území středního Německa vyskytují i první pohřby pod mohylami.

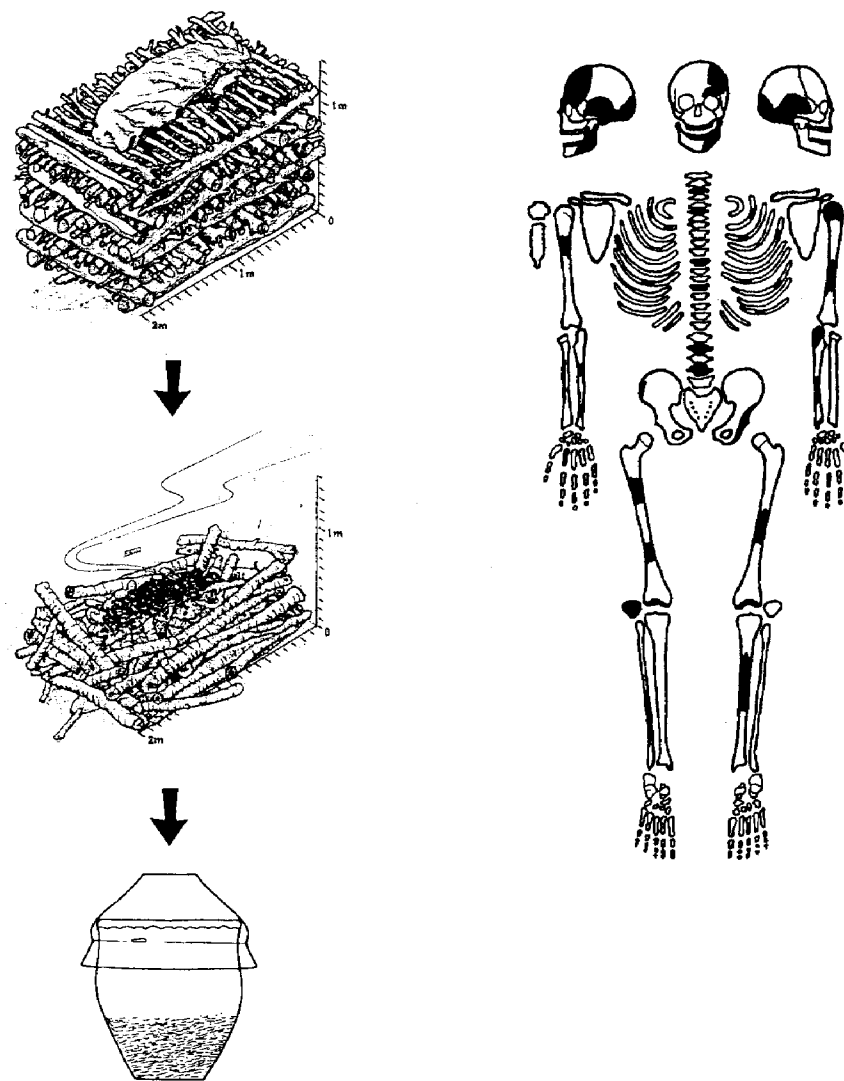
Zvláštní pozornost si zaslouží kameny obložené hrobové jámy na pohřebišti „Boří“ u Slatinek, ve kterých nebyly nalezeny lidské ostatky. Dvě ze tří prozkoumaných skříňek byly vybaveny keramikou. Z těchto důvodů byly označeny jako

hroby symbolické – kenotafické. Ty se v evropském pravěku vyskytují sporadicky již od počátku eneolitu. K nejznámějším asi patří symbolické hroby ze „zlaté nekropole“ na západním předměstí bulharské Varny, prozkoumané v 70. letech 20. století. Z celkového počtu 203 odkrytých hrobů bylo 31 kenotafů. V některých byly nalezeny z hlíny modelované masky fiktivních zemřelých se zlatými doplňky. Pohřebiště je datováno do 2. poloviny 4. tisíciletí před našim letopočtem, tedy přibližně do stejné doby jako hroby ze Slatinek. Na druhé straně však mohou tyto hroby v uvozovkách odrážet nestabilní poměry v duchovní sféře společnosti na rozhraní dvou vývojových etap (předěl mezi starším a středním eneolitem, který se kryje s rozhraním mezi starším a mladším stupněm KNP) a navíc na území styku tří kulturních proudů (k tomu níže).

Dokladem určitého ideologického tápání jsou i situace zjištěné v mohylách č. 2 a č. 6 na téže pohřebišti. V prvním případě nebyl v mohyle s mohutným kamenným pláštěm hrob nalezen, v případě druhém byl pod kamenným příkrovem uložen již pohřeb žárový.

## 6.2. Spalování zesnulých

V průběhu celého mladšího stupně KNP se na mohylových pohřebištích setkáváme výhradně se žárovými pohřby. Obecně se předpokládá, že tento způsob nakládání s tělem zesnulého je dokladem abstraktní představy posmrtného života, víry v existenci duše. Domníváme se, že kremace byla chápána jako proces rituální očisty, během níž se „věčná“ duše oprostila od mrtvého těla. Oheň se tak stal důležitou součástí celého rituálu. Zemřelí byli spalováni na hranicích jejichž podstatnou část tvořilo dřevo dubu, nacházené v podobě uhlíků mezi pozůstatky kremace. Dokonale spálené kosti zesnulých hovoří o teplotě 700°–800° C. Není proto divu, že vysoký žár kompletně pohltil veškeré organické složky. Pečlivý rozbor spálených kostí z prozkoumané mohyly na pohřebišti „Džbán“ u Náměště na Hané provedený M. Dočkalovou dovoluje rekonstrukci takového kremace. Opět se jednalo o poměrně velmi dobře spálené zbytky lidského skeletu, ale přesto na nich byly patrné určité rozdíly. Nejvíce byla žarem dotčena žebra a okrajové části horních i dolních končetin. Nerovnoměrně jsou spáleny kosti z lebky a jako nespálené jsou klasifikovány zbytky několika obratlů. I při spalování zemřelých sehrál důležitou roli přístup kyslíku. Části těla k nimž byl přístup tohoto plynu značně omezený zůstaly nespálené, eventuálně špatně spálené (obratle, části pánve) a naopak, partie těla k nimž byl přístup kyslíku neomezený (hrudník–žebra) byly spáleny dokonale. Z toho vyplývá, že zesnulý při kremaci ležel na zádech. Jak vidět, ani v tomto případě neplatí, čím blíže k ohni, tím větší žár. Urna obsahovala zlomky všech částí postkranálního skeletu z čehož je zřejmé, že jeho pozůstatky byly ze zbytků hranice pečlivě vysbírány. Z pokusných kremací víme, že se to dalo stihnout za šest hodin. Mrtví byli páleni i s osobními věcmi, které nacházíme,



5. Schematické znázornění kremace a identifikovatelné části skeletu uložené v urně.

pokud se ovšem vůbec dochovaly, ve značně poškozeném stavu (drobné šperky zhotovené z mědi a kostí, kamenné nástroje). Na hranici nebo v její těsné blízkosti se ocitla i část keramického inventáře pohřební výbavy; některé z nádob jsou vysokou teplotou až deformovány. Důležitým milodarem bylo zřejmě obilí, jehož nálezy mezi zbytky kremace nejsou ničím neobvyklým. Podporují naše předpoklady o převážně zemědělském charakteru populace.

#### ROSTLINNÉ ZBYTKY Z MOHYLOVÝCH POHŘEBIŠŤ

<i>Pohřebiště</i>	<i>Mohyla/ hrob</i>	<i>Rostlinné zbytky</i>	<i>Určil</i>
Alojzov „Frolinková“	1/2	Triticum dicoccon (pšenice dvouzrnka) Hordeum vulgare (ječmen obecný)	E. Opravil
Alojzov „Frolinková“	1/3	Triticum? (pšenice) Quercus (dub)	E. Opravil
Alojzov „Frolinková“	1/4	Quercus (dub)	E. Opravil
Náměšť na/H. „Dlouhá niva“	1/1	Triticum dicoccon (pšenice dvouzrnka) Triticum monococcum (pšenice jednozrnka) Bromus secalinus (sveřep stoklasa)	E. Opravil
Náměšť na/H. „Křemela“	1/1	Triticum dicoccon (pšenice dvouzrnka)	E. Opravil
Slatinky „Boří“	4/1	Quercus (dub)	E. Opravil
Slatinky „Boří“	4/2	Quercus (dub)	E. Opravil

Ze sporadicky nacházených zvířecích kostí můžeme vyvodit, že se na hranici ocitlo i oblíbené zvíře, případně že součástí milodarů byla i masitá potrava. Dosud se nepodařilo spolehlivě prokázat, kde probíhala vlastní kremace, zda na místě budoucí mohyly, v areálu pohřebiště či mimo ně. Stopy silného žáru jsou v mohylách nacházeny jen zcela výjimečně (Náměšť na Hané „Křemela 1“, „Dlouhá niva“) a lze je interpretovat spíše jako pozůstatky tryzen než pohřebních hranic. Po kremaci byly spálené kosti nasypány do popelnice a společně s milodary uloženy do hrobu. Ten měl podobu mělké mísovité jamky, někdy však i několik decimetrů hluboké válcovité jámy vylámané do podloží. V ní pak stála popelnice, zpravidla překrytá další nádobou. Kolem, někdy i mimo hrobovou jámu, byly rozmístěny další nádoby či jiné artefakty. Není výjimkou, že tuto výbavu tvořilo 5 a více nádob, stejně jako případ, kdy byla do hrobové jámy uložena pouze popelnice se

žárovým pohřbem. Velmi často se setkáváme s následující situací: na dně mohyly, nezřídka i nad ním, stojí popelnice a kolem jsou rozmístěny další nádoby. Nespočívají však na stejné úrovni jako popelnice, ale „vznáš se“ kolem jejího okraje či dna; záleží na tom, zda je nádoba s pohřbem postavena či překlopena. Zpravidla najdeme v jedné mohyle jak hrob v podobě jamky vyhloubené do podloží, tak hrob či hroby na úrovni dna či nad ním s „levitujícími“ přídavnými nádobami. Tuto rozdílnou úroveň hrobů v mohyle vysvětlují následností pohřbů. Pro uložení prvního pohřbu bylo třeba vyhloubit hrobovou jámu do dna mohyly. To proběhlo ještě před navršením vlastního násypu. Pohřby následně pak byly ukládány již jen do jamek vyhloubených do násypu mohyly. Spodek hrobové jamky vyplnila popelnice a přídavné nádoby zůstaly v její horní části.

Rozmístění hrobů v mohylách je značně variabilní. Obvykle jsou umístěny na podélné ose, poměrně časté jsou i případy, kdy je jeden hrob umístěn ve středu mohyly a ostatní, zatím nejvíce 3, ve východní části obvodové konstrukce. V některých mohylách byly hroby umístěny pouze zde. Další doklad toho, že východní směr hrál v kultu nositelů kultury nálevkovitých pohárů významnou roli.

Obvodové konstrukce hovoří jednoznačně o tom, že stavba mohyly byla jednorázovou záležitostí, ale ve většině případů sloužila k uložení více pohřbů. Mohyly plnily funkci hrobek, do nichž byly ukládány pozůstatky členů blíže nespécifikovatelné skupiny. Mohla jí být v delším časovém úseku rodina stejně tak dobře jako v kratším časovém intervalu zemřelí příslušníci celé obcíny. Zcela vyloučit nelze ani společné uložení ostatků více zesnulých současně. O složitých proměnách rodové společnosti na počátku středního eneolitu hovoří četné bohaté hroby dětí, například čtyř až pětiletého dítěte s garniturou měděných šperků z mohyly 1 na pohřebišti „Dlouhá niva“ u Náměště na Hané, ale i mnohé další. Je těžké posoudit, zda tato okázalá výbava hrobu odráží složité věřské představy, či zda svědčí o určité společenské diferenciaci komunity. Je nepravděpodobné, že by dítě v tak útlém věku získalo výjimečné postavení hodné takovéto výbavy vlastním přičiněním. I tato zdánlivě bezvýznamná maličkost svědčí o pokročilé strukturalizaci obcíny na počátku středního eneolitu.

K uložení spálených ostatků zesnulého bývá zpravidla použito hrnce nebo poháru, celkem běžně jsou však využívány i ostatní nádoby. Známé jsou případy uložení spálených kostí v míse, amfoře, džbánů, ale i v šálku. Dosud nebyl zaznamenán případ použití lahve s límcem. Dno popelnice bývá velmi často opatřeno intencionálně proraženým otvorem, a to tehdy, je-li v hrobové jámě uložena dnem vzhůru. V opačném případě bývá dušníkem opatřena nádoba překrývající okraj popelnice. Jedná se nepochybně o doklad animismu, víry v existenci duše. Ve sféře těchto věřských představ hledáme vysvětlení i k záměrnému rozbíjení kamenných sekeromlatů, které jsou součástí hrobové výbavy. Zbraň nesměla být schopna použítí proti žijícím členům rodu.

Dno mohyly je velmi často udusáno a nese stopy spálených dřev a jiných organických zbytků. Kameny obvodových konstrukcí jsou místy zbarveny půso-

bením vysokého žáru do červena. Jedná se o pozůstatky složitých zádušních obřadů – tryzen, realizovaných ještě před zakrytím konstrukce hliněným násypem.

Pohřbívání nespálených těl je typické pro celou oikumenu kultury nálevkovitých pohárů. Jen sporadicky, zejména v průběhu mladšího stupně, se setkáme se spalováním zesnulých. Na mohylnicích střední Moravy, počínaje drahanovickou fází (počátek druhého stupně – KNP IIA) však jiných pohřbů neznáme. Již v předchozí kapitole jsem uvedl, že teritorium jejich výskytu je značně redukováno; omezuje se na nejvýchodnější výběžky Českého masivu v úseku mezi Brnem a Náměští na Hané. Nejvíce k SV vysunutým pohřebištěm jsou Žerůvky na Olomoucku.

Podívejme se jaká je situace na ostatním území Hané. Ojedinele se setkáme s vybavenými pohřby v sídlištních objektech a to již od počátku staršího stupně KNP. Zdá se, že při ukládání zesnulých v tomto případě neexistovala žádná striktně dodržovaná pravidla. Vedle vysloveně skrčené polohy se objevuje uložení na zádech s pokrčenými nohama či přímo v natažené poloze. Mnohdy poloha pohřbeného reflektuje spíše posmrtnou ztuhlost než cokoliv jiného. Rovněž orientace v ose hlavních světových stran je různá s převažující Z–V. Ani v jednom z dosud známých případů pohřbů v sídlištních objektech nebylo zaznamenáno použití kamene k úpravě či obložení hrobu. I u této skupiny je nápadná strohá výbava pohřbů dospělých osob ve srovnání s nezvykle bohatým vypravením hrobů dětských. Interpretaci rituálních sídlištních pohřbů se zabývala řada autorů. Vesměs dospěli k závěru, že na první pohled stejné pohřby na sídlištních mohou mít v rámci jednotlivých archeologických kultur odlišný význam. Osobně se domnívám, že totéž platí i v rámci jedné kultury. A nejen to. Na sídlišti KNP v Držovicích u Prostějova pozorujeme značnou variabilitu ve způsobu vypravení pohřbů v sídlištních objektech během jedné vývojové fáze. Za pozornost jistě stojí zjištění, že dva z držovických pohřbů, shodně datovaných do počáteční fáze II. stupně KNP, tedy do období, kdy se na mohylových pohřebištích setkáváme výhradně se žárovými pohřby, jsou poznamenány ohněm (žárem deformované nádoby, skelety jsou překryty vrstvou přepálené hlíny). Stopy ohně jakoby reflektovaly pohřební zvyklosti na nedalekých mohylnicích (od nejbližšího mohylového pohřebiště na Kosíři jsou vzdáleny 6 km.)

S rituálními pohřby na sídlištních se sporadicky setkáváme sice na celém území Moravy, ale zdaleka ne na každé zkoumané lokalitě. Tak např. v Laškově nebyl takový pohřeb zjištěn ani v jednom z 41 prozkoumaných objektů a v Práslavicích u Olomouce ani v jednom ze 72 objektů. Naproti tomu v Držovicích ve třech z 35 objektů. Pohřby na sídlištních v KNP tak připomínají situaci v kultuře s moravskou malovanou keramikou s tím rozdílem, že u ní dosud ani jiných pohřbů neznáme.

Další skupinu tvoří torza tří pohřebišť, jejichž objevení umožnilo zcela nový pohled na náboženské praktiky a rozdělilo střední Moravu prakticky na dvě oblasti s různým způsobem pohřbívání. Jedná se o pohřebiště v Prostějově-Čechůvkách, Olomouci-Hejčíně a v Olomouci Biskupském náměstí (někdejší tereziánská zbrojnice).

V roce 1996 prokopali J. Bláha na nádvoří bývalé tereziánské zbrojnice zbytky tří pohřbů, podle všeho uložených v regulérních hrobových jamách. Celkem jednoduchá a zřetelná stratigrafická situace datuje hroby do KNP. Skelety tří nedospělých jedinců ležely v natažené poloze na zádech hlavou k severu a obličejem obráceným k východu. Dva z hrobů (10/96 a 12/96) ležely v řadě za sebou. Pohřby postrádaly jakoukoliv výbavu. Parohový kopáč nalezený v zásepku jednoho z nich považuje vedoucí výzkumu za intruzi.

Část podobného pohřebiště byla prozkoumána i v Prostějově-Čechůvkách, kde byly hroby umístěny po třech za sebou ve dvou řadách a hrob sedmý, ležící na východním okraji seskupení, tvořil pravděpodobně základ další řady. Skelety zesnulých ležely na zádech v natažené poloze v prostorných hrobových jamách obdélného půdorysu se zaoblenými rohy, a sice hlavou k SZ. I v tomto případě postrádaly pohřby jakoukoliv výbavu. Jeden z nich superponovala jáma datovaná materiálem do KNP. Část skeletu ležící uvnitř tohoto objektu poklesla s jeho zásepem o 15 cm. Z toho je zřejmé, že hrobová jáma byla vyhloubena nedlouho po jeho zasypání a je s ním tedy relativně současná.

Rovněž v Olomouci-Hejčíně byly dva hroby umístěny v řadě za sebou. Pohřbení leželi na zádech v natažené poloze v prostorných obdélných jamách. Hlava směřovala k západu, nohy k východu. Výbavu jednoho z hrobů tvořil nálevkovitý pohár, uložený u pravé ruky v prostoru pánve.

## 7. Shrnutí

Od posledního souborného zpracování moravských eneolitických mohylových pohřebišť A. Medunovou v roce 1967 byla realizována celá řada výzkumů, jež přinesly nový pohled na tento fenomén moravského eneolitu. K nejdůležitějším poznatkům patří skutečnost, že mohylová pohřebiště prodělala dlouhý vývoj, vyplňující úsek mezi baalberskou fází prvního stupně KNP a závěrečnou fází stupně druhého. Tzv. ohrozimský typ, jemuž byla věnována právě zmíněná studie, tvoří, tedy na základě dnešního stavu poznání, až závěrečnou fází vývoje pohřbívání pod mohylami. Toto zjištění staví problematiku mohylových pohřebišť do zcela nového světla a současně s ní i vlastní vývoj druhého – mladšího stupně KNP. Reflexe kulturních impulsů z prostředí bolesázské skupiny na jedné a ze severu z území dnešního Polska na straně druhé pak usnadnila jeho rozdělení na kratší vývojové úseky.

Celkem se podařilo rozpoznat tři vývojové fáze pohřbívání pod mohylami. Zatím nejstarší odkryté mohyly patří baalberské fázi prvního stupně KNP (KNP I B), další dvě vyplňují její druhý – mladší stupeň (KNP II A, B), jenž je současný s bolesázským stupněm kultury s kanelovanou keramikou. Od samého počátku mladšího stupně KNP a následně pak v celém jeho průběhu pozorujeme sílící vlivy z našeho JV sousedství. Jsou však, s výjimkou nejmladšího horizontu, kdy se vyskytují i tvary identické s nálezy v Karpatské kotlině, pouze inspiračním zdrojem pro dotváření domácí keramiky. Ta disponuje celou řadou tvarů, které ve vlastním bolesázském stupni kultury s kanelovanou keramikou postrádáme. Je to důvod, proč nelze mladší stupeň moravské KNP označovat jako bolesáz. Daleko vhodnější je označení bolesázský horizont. Přibližně ve stejném období se na střední Moravě objevují pohřebiště s nespálenými těly uloženými v natažené poloze. Jejich obdoby nacházíme na území Polska. S tímto zásahem pravděpodobně souvisí rozšíření lahvi s límcem, které ve starších nálezných celcích postrádáme.

V současné době je na Moravě registrováno 17 mohylových pohřebišť či jejich zbytků (tab. 1). Pouze na jednom pohřebišti, avšak společně s mohylami 2. skupiny, byly odkryty mohyly se souvislým kamenným pláštěm, v nichž nespálená těla zesnulých spočívala v kamenných skříňkách. Na 8 pohřebištích byly prozkoumány mohyly s žárovými pohřby a obvodovými konstrukcemi, na 5 mohyl s žárovými pohřby bez konstrukcí a ze 4 pohřebišť disponujeme omezenými informacemi (Hluchov – „Zadní Stříbrný“, Náměšť na Hané – „Džbán“, Otaslavice – „U chaloupky“, Slatinice – „Šibenky“ a Žerůvky – „Záhumenky“).

Na základě dosavadních výzkumů lze uvažovat o tom, že na jednotlivých pohřebištích převažují mohyly určitého typu, to je s kamennými konstrukcemi a bez nich. Nápadné rozdíly jsou například mezi mohylami v Alojzově „Frolinkové“ a „Spáleném kopci“, ve Slatinkách „Boří“ a „Nad Ostichovcem“ či v Náměšti na Hané v poloze „Křemela 1“ a „Křemela 2“. Vydeme-li z tohoto předpokladu, pak

nadpoloviční většina všech pohřebišť by náležela jejich 2. vývojové fázi. Jakkoliv se zdá být tento předpoklad opodstatněný, nelze ho na základě dnešního stavu poznání generalizovat. Nálezy z Lutotína a Žerůvek dovolují uvažovat o tom, že v průběhu mladšího stupně KNP se mohylová pohřebiště se žárovými pohřby rozšiřují z podhůří vrchoviny do nížiny Hornomoravského úvalu, kde byla při kultivaci půdy po staletí decimována.

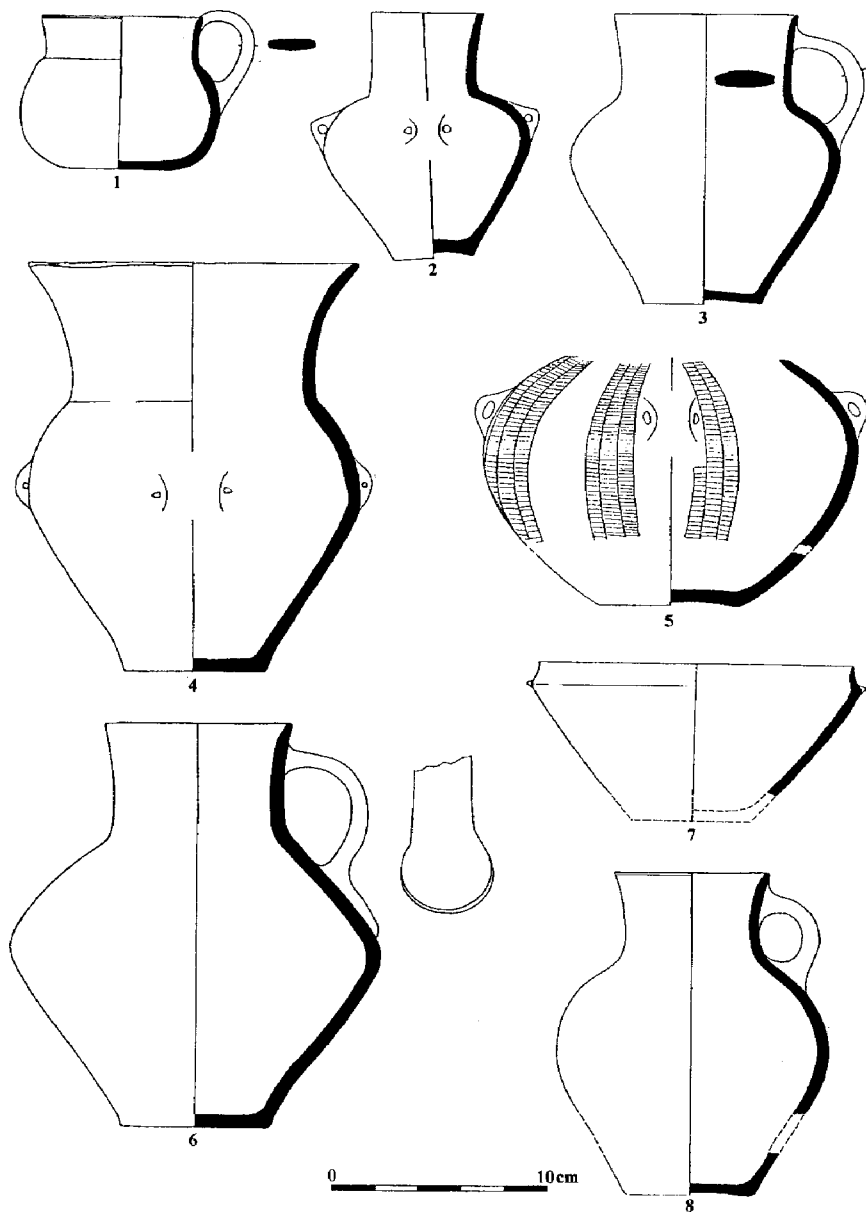
Takřka na každém dosud zkoumaném pohřebišti se vyskytla mohyla s poněkud odlišnou konstrukcí. A tak zatímco kamenná konstrukce na pohřebišti 3. vývojové fáze, byť podstatně redukováná, působí jako anachronismus, její zjednodušení v mohylách 2. vývojové fáze lze brát zcela opačně, jako progresivní vývojový prvek. Tyto skutečnosti lze chápat tak, že doba založení toho kterého pohřebiště se nemusí křít s dobou trvání kulturní fáze, což je útvar víceméně umělý. Je naprosto přirozené, že pohřebiště reflektují stav a vývoj určité komunity v časoprostoru.

Ukazuje se, že charakter konstrukce v mohyle, případně její absence, je sice důležitým vodítkem pro zevrubnou orientaci, ale jen jedním z několika kritérií, na základě kterých lze mohyly nebo pohřebiště spolehlivě datovat. Rozhodující je komplexní posouzení všech získaných informací.

### 1. BAALBERSKÁ FÁZE MOHYLOVÝCH POHŘEBIŠŤ

*(mohyly se souvislým kamenným pláštěm a kostrovými pohřby)*

Tato nejstarší fáze pohřbívání pod mohylami byla prozatím zjištěna pouze na pohřebišti v poloze „Boří“ na katastru obce Slatinky, okr. Prostějov, kde byly prozkoumány dvě široce oválné mohyly, orientované delší osou ve směru SZ–JV. Nespálená těla zesnulých byla uložena v pravoúhlých kamenných skříňkách. Pohřbení leželi ve skrčené poloze na pravém boku hlavou k severozápadu a obličejem k jihu. Skříňky, orientované shodně s delší osou mohyly, jsou zapuštěny do podloží a překryty mohutným souvislým kamenným pláštěm a hliněným násypem, jehož delší osa dosahuje délky až 20 m. Získaný materiál datuje pohřebiště do baalberské fáze kultury nálevkovitých pohárů. Z chronologického hlediska jsou velmi cenné nálezy ze skupiny tří skříňkových hrobů, náhodně objevených v lesní cestě. Hroby bez zjevného překrytí mohylovým násypem a bez sebemenších pozůstatků pohřbených byly označeny jako kenotafy – hroby symbolické. V jedné z těchto skříňek byl nalezen esovitě profilovaný baalberský džbán s terčovitou aplikací pod spodním úponem ucha – ucho typu Hunyadihalom (obr. 6:6). S ohledem na stratigrafii zachycenou na hradisku „Rmíz u Laškova“ jsou obdobné nálezy charakteristické pro závěr I. stupně kultury s nálevkovitými poháry (KNP I B 2). Baalberský materiál byl získán i z mohyly č. 6 na stejném pohřebišti (obr. 6:4,5), která sice byla opatřena souvislým kamenným pláštěm, ale kryla již hrob se žárovým pohřbem a je dokladem kontinuity mezi baalberskou a drahanovickou fází.



6. Keramika z mohyl baalberské fáze KNP.

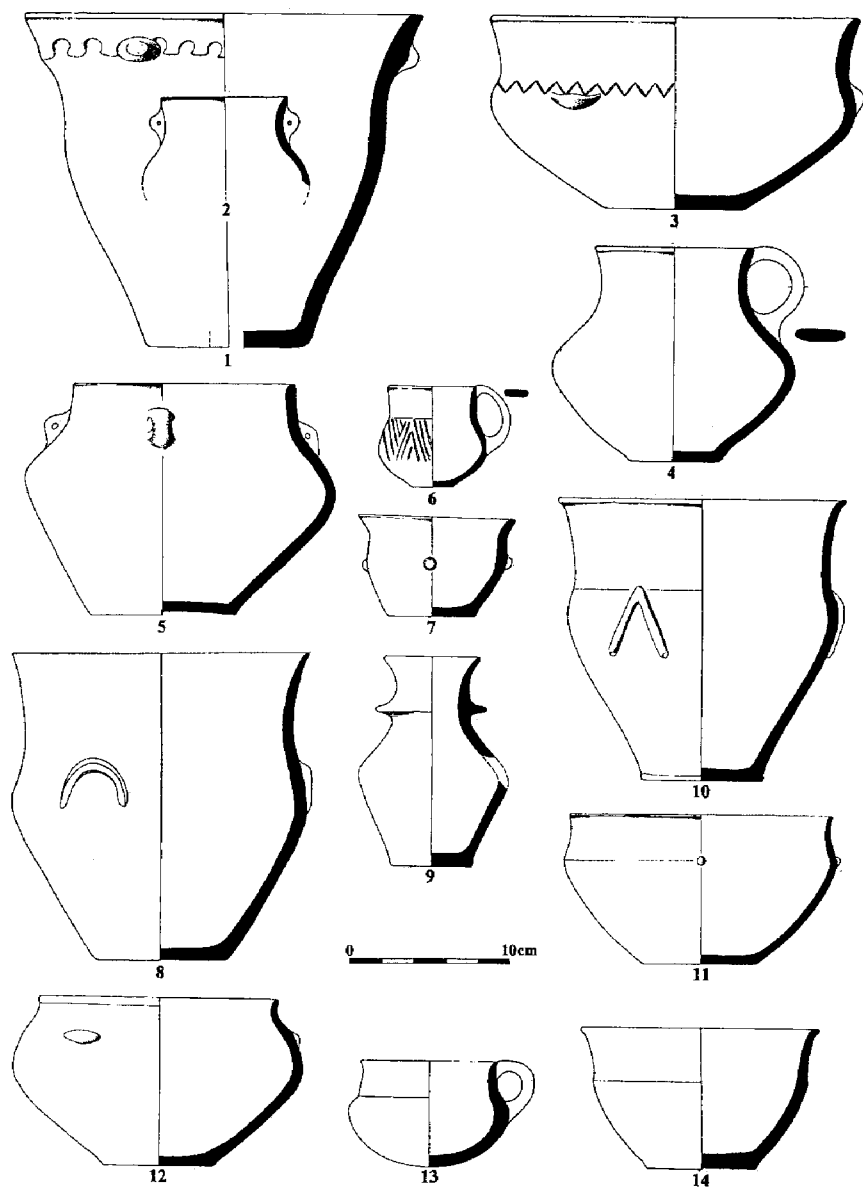
Z pohledu mohylových pohřebišť se pohřby nespálených těl v baalberské fázi KNP jeví jen jako krátká vývojová epizoda, kdežto náhlý přechod ke spalování zesnulých, byť z počátku na poměrně omezeném území, jako výraz trvalejší vazby k tradiční formě pohřbívání, přizpůsobené aktuálním podmínkám doby. Může být a pravděpodobně i je výrazem kulturně nebo odlišně hospodářsky orientované skupiny obyvatelstva.

## 2. DRAHANOVICKÁ FÁZE MOHYLOVÝCH POHŘEBIŠŤ

*(mohyly s obvodovými konstrukcemi a žárovými pohřby)*

Druhou vývojovou fází mohylových pohřebišť jsem pojmenoval po nekropoli v poloze „Lusthóz“ u Drahanovic, kde byla v mohyle KNP vůbec poprvé odkryta obvodová kamenná konstrukce. Kromě Drahanovic byly zjištěny na pohřebišťích v Alojzově „Frolinkové“, Jezerech, Luděřově, v Náměšti na Haně na pohřebišťích „Křemela 1“ a „Džbán“ a ve Slatinkách v poloze „Boří“. Zásadní změnu oproti pohřebišťím baalberské fáze zaznamenáváme jednak v odlišné konstrukci mohyl, ale především ve změně pohřebního ritu, který se mění z kostrového na žárový. Šlo o zlom velice rychlý a důsledný. Plošné kamenné pláště jsou v mohylách nahrazeny obvodovými, vesměs pravoúhlými konstrukcemi, které ohraničují vnitřní prostor ve tvaru obdélníku, který tvarem i plochou naplňuje naše představy o velikosti současných obytných staveb. Delší osy oválných mohylových násypů směřují od V k Z a respektují přirozený sklon terénu. Jedinou výjimkou jsou mohyly v Jezerech, kde jsou mohyly orientovány shodně se sklonem svahu J–S. Konstrukce jsou zakládány na původním, jen částečně předem upraveném terénu. Hrob má podobu jamky vyhloubené do podloží, eventuálně do násypu mohyly. Velmi často spočívá hrob na rovném dnu mohyly. V průběhu trvání této fáze zaznamenáváme zjednodušování obvodových konstrukcí. Původně i několik metrů široké kamenné zidky jsou postupně redukovány na obvodové linie sestavené z jednotlivých, často na hranu stavěných plochých kamenů. Vnitřní prostor ve tvaru obdélníku zůstal zachován. V rozmístění hrobů lze postihnout několik standardních situací: několik hrobů na podélné ose, jeden centrální a ostatní ve východní části obvodové zidky a jen zcela výjimečně se setkáme s jedním hrobem, a sice umístěným centrálně či excentricky na podélné ose. Počet hrobů kolísá od 1 do 5 pod násypem jedné mohyly. V jednotlivých hrobech mohou být v samostatných popelnících uloženy spálené kosti dvou i více jedinců. Vezmeme-li v úvahu výběr poloh pro zakládání pohřebišť, orientaci mohyl a zesílené východní strany obvodových konstrukcí, je preference východu u stavitelů moravských mohylových pohřebišť zcela evidentní.





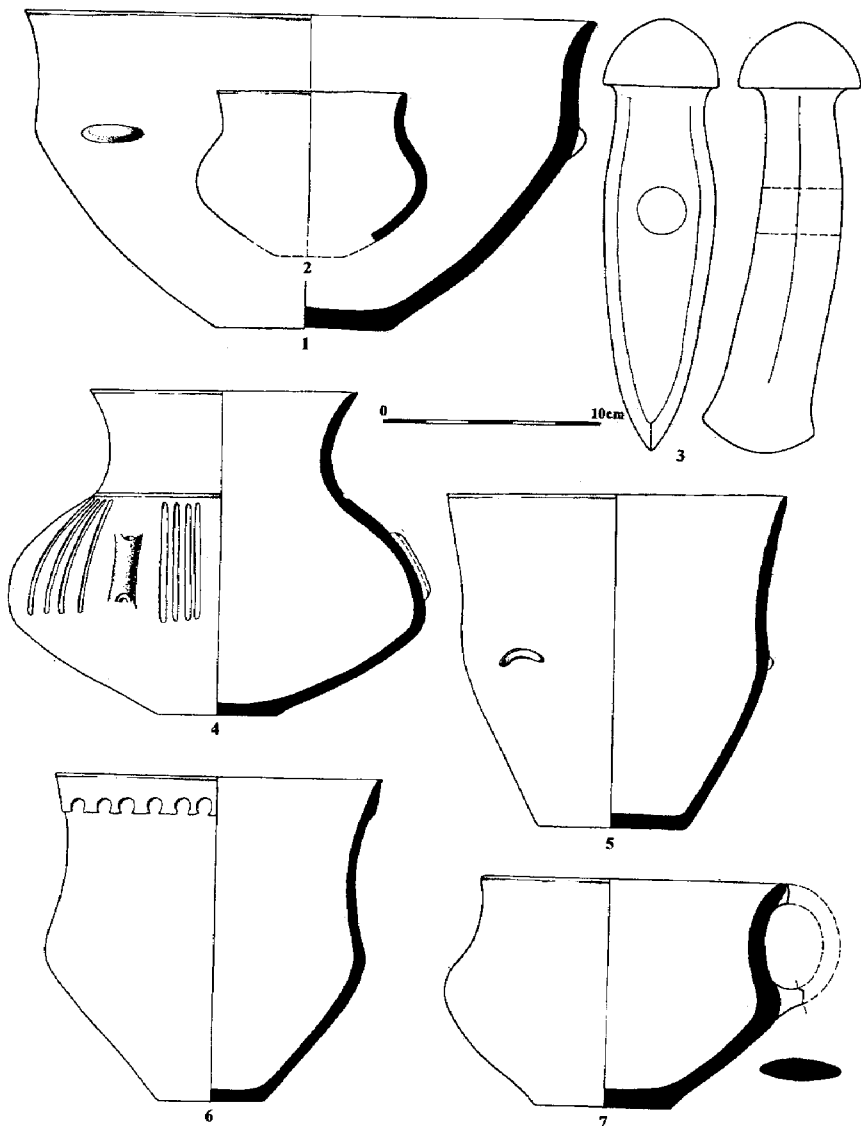
7. Výběr keramických tvarů drahanovické fáze mohylových pohřebišť.

Budování mohyly bylo vesměs jednorázovou záležitostí. Výzkumy doložená existence poměrně složitých vnitřních konstrukcí téměř vylučuje možnost jejich postupného rozšiřování.

Dokladem kontinuity vývoje mezi baalberskou a drahanovickou fází jsou mohyly se souvislým pláštěm, ale již žárovými hroby ze Slatinek a Alojzova.

Podstatnou část nálezů z těchto pohřebišť tvoří materiál srovnatelný s nálezy z vrstvy C<sub>2</sub> jevišovické stratigrafie. Společně s nimi však vystupují tvary a výzdoba (džbán s rytou výzdobou v podobě vstřícných trojúhelníků, bolerázská mísa), které jsou v domácí keramické produkci něčím zcela novým a dovolují počátek drahanovické fáze mohylových pohřebišť synchronizovat s počátkem bolerázského stupně kultury s kanelovanou keramikou (dále i KK) v Karpatské kotlině. Vedle keramiky je součástí některých hrobových celků i broušená industrie. Jedná se o sekeromlaty s oblým týlem, výjimečně se ještě objeví sekeromlat s týlem čepcovitým. Doloženou máme i přítomnost měděných předmětů. Vedle stop mědi na kostech se podařilo získat i šperky ve zcela konkrétní podobě. Jedná se o zlomek jazykovitého závěsku, terčovitý závěsek s jednou středovou vypulínou typu Náměšť na Hané a spirálu, která mohla být náušnicí typu Hlinsko stejně tak dobře jako brýlovitým závěskem. Zcela unikátní je měděná sekerka, nalezená pod povrchem pláště prozkoumané mohyly na pohřebišti „Džbán“ u Náměště na Hané. Při ukládání do země byla zabalena v textilii, která zanechala v její zkorodované vrstvě zřetelný otisk. Skutečnost, že sekeru nelze ztotožnit z odkrytým hrobem, dovoluje tento nález klasifikovat jako votivní záležitost.

Nejlépe prozkoumaným pohřebištem drahanovické fáze je „Frolinková“ u Alojzova, kde bylo v různých jeho částech prokopáno 6 mohyl s kamennými konstrukcemi. Na základě získané keramiky můžeme přibližně určit i dobu jeho trvání. Nejstarší nálezy reprezentuje materiál odpovídající keramice z vrstvy C<sub>2</sub> jevišovické stratigrafie, ale již se zřetelnými vlivy bolerázského stupně kultury s kanelovanou keramikou, nejmladší pak pochází z mohyly 5 na východním okraji pohřebišť. Ve třech z pěti hrobů byla keramika zdobena rytím a kanelováním. Výbavu hrobu č. 3 tvořily amfory se svislými tunelovými uchy a žlábkovanou výzdobou na plecích, nálevkovitý pohár, hrnec s lizénou, esovitě profilovaná mísa, dva šálky a sekeromlat s čepcovitým týlem (obr. 8). I když přímé analogie k amfoře zatím nemáme, tvarem, pojetím výzdoby a charakterem a umístěním tunelových uch evokuje pokročilé vývojové stádium bolerázského stupně kultury s kanelovanou keramikou (KK Ib).



8. Alojzov „Frolinková“. Výbava hrobu č. 3 z mohyly 5.

### Stručná charakteristika materiální náplně drahanovické fáze mohylových pohřebišť

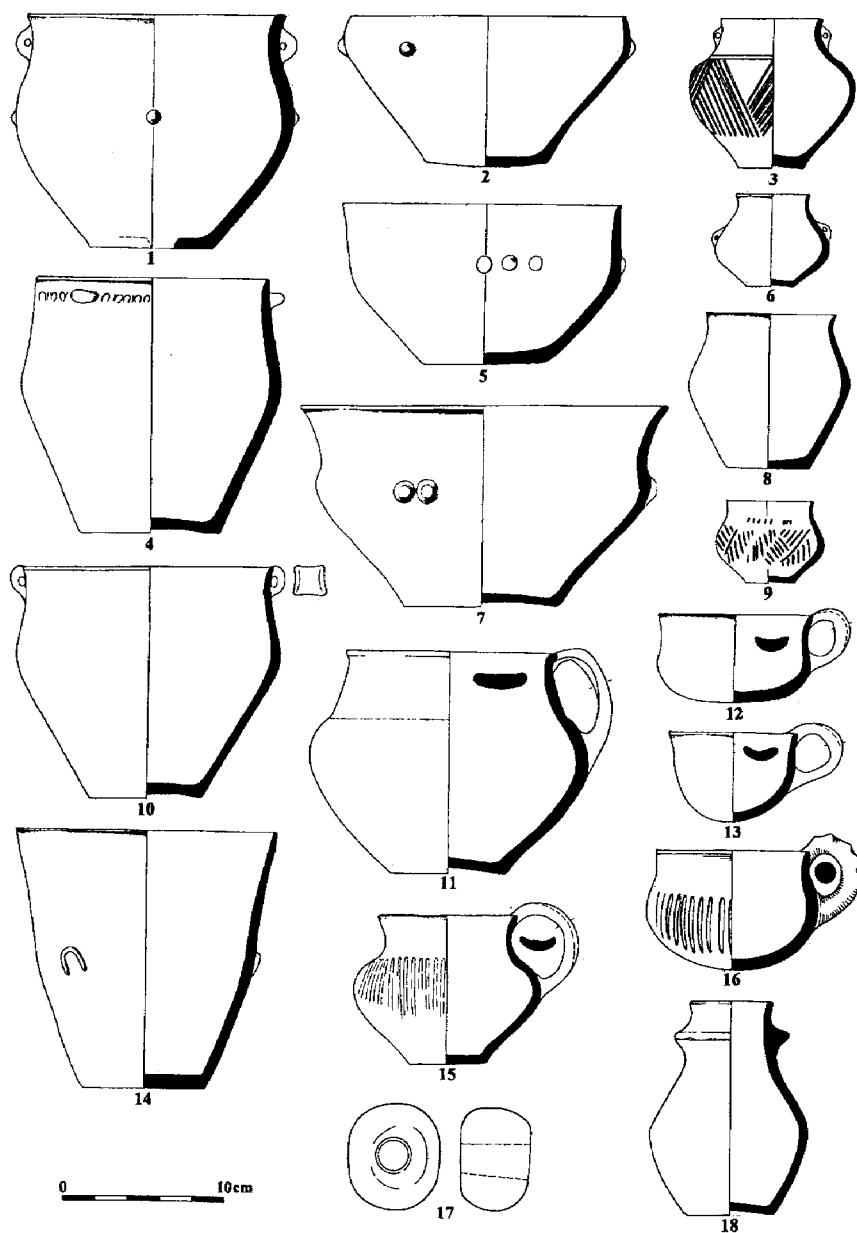
Na jejím počátku pozorujeme doznívání baalberských tradic. Tyto reminiscence však ztrácejí rychle na intenzitě. Výrazně se prosazuje esovitá profilace nádob, kterou pozorujeme již na baalberských džbánech z hrobů z „Boří“ u Slatinek. Z nálezových celků zcela zmizely hrnce s hrdlem odděleným a na ústupu jsou i stejně tvarované poháry, které vystřídaly tvary plynule profilované s maximální výdutí v polovině celkové výšky. V závěru tohoto vývojového úseku pozorujeme nástup dvoukónických hrnců. Esovitě profilované mísy tvoří téměř 2/3 všech známých tvarů a měkkou profilací se vyznačují i mísy nálevkovité. Do pozadí ustupují jordanoidní tvary a jejich místo zaujaly mísy se zataženými oblými plecemi a mísa bolerázská. Rozšířila se tvarová škála amfor, u nichž jsou preferovány tvary se třemi a dvěma uchy na úkor amfor čtyřuchých. U džbánů pozorujeme poměrně výrazné zastoupení vyšších forem vakovitých tvarů, jež však v závěru této fáze z nálezových celků zcela mizí. Ustupují tradiční tvary s válcovitým hrdlem a uvolňují místo džbánům esovitě profilovaným. Jako zcela nový tvar se v závěru drahanovické fáze mohylových pohřebišť objevuje džbán s ubíhajícím hrdlem, s nímž se setkáme i na počátku fáze ohrozimské. Rozšiřuje se tvarová škála šálek. Jejich obecným znakem je oblé nebo nevýrazné dno vzácně opatřené omfalem. Vedle esovitě profilovaných tvarů, které jsou vůdčím typem, jsou ve větší míře zastoupeny i šálky ostře profilované, dále s válcovitým hrdlem a šálky vakovité. Nově se objevují tvary kulovité. Vůbec poprvé se v hrobových celcích setkáme s lahví s límcem. Tento tvar, baalberské skupině cizí, se v hojně míře vyskytuje v našem severním sousedství již od pikutkowcké fáze NKP.

Doznívají výčnělky v počtu 4 a stále více převažují výčnělky a ucha v počtu 3. Na některých keramických tvarech (amfory, džbány, šálky) se setkáme s vhloubenou výzdobou v podobě svislých žlábků či rýh. Poprvé se objevuje ornament v podobě vstřícných trojúhelníků (vlčí zuby). Analogie k inventáři z hrobů nacházíme v materiálu z vrstvy C<sub>2</sub> na „Starém Zámku“ u Jevišovic, k ryté a žlábkované výzdobě pak ve vrstvě C<sub>1</sub> jevišovické stratigrafie a v bolerázském stupni kultury s kanelovanou keramikou (KK Ia, Ib). Při výrobě broušené industrie je ve značné míře využívána surovina cizí proveniencie. Dominují vysoké a středně vysoké sekeromlaty se zaobleným tělem tvaru mandlového jádra.

### 3. OHROZIMSKÁ FÁZE MOHYLOVÝCH POHŘEBIŠŤ

(mohyly bez kamenných konstrukcí či s konstrukcemi metamorfovanými a žárovými pohřby)

Fáze byla pojmenována podle pohřebiště na „Horce“ u Ohrozimi, prozkoumaného ve dvacátých letech minulého století A. Gottwaldem a K. Dobešem. Společně

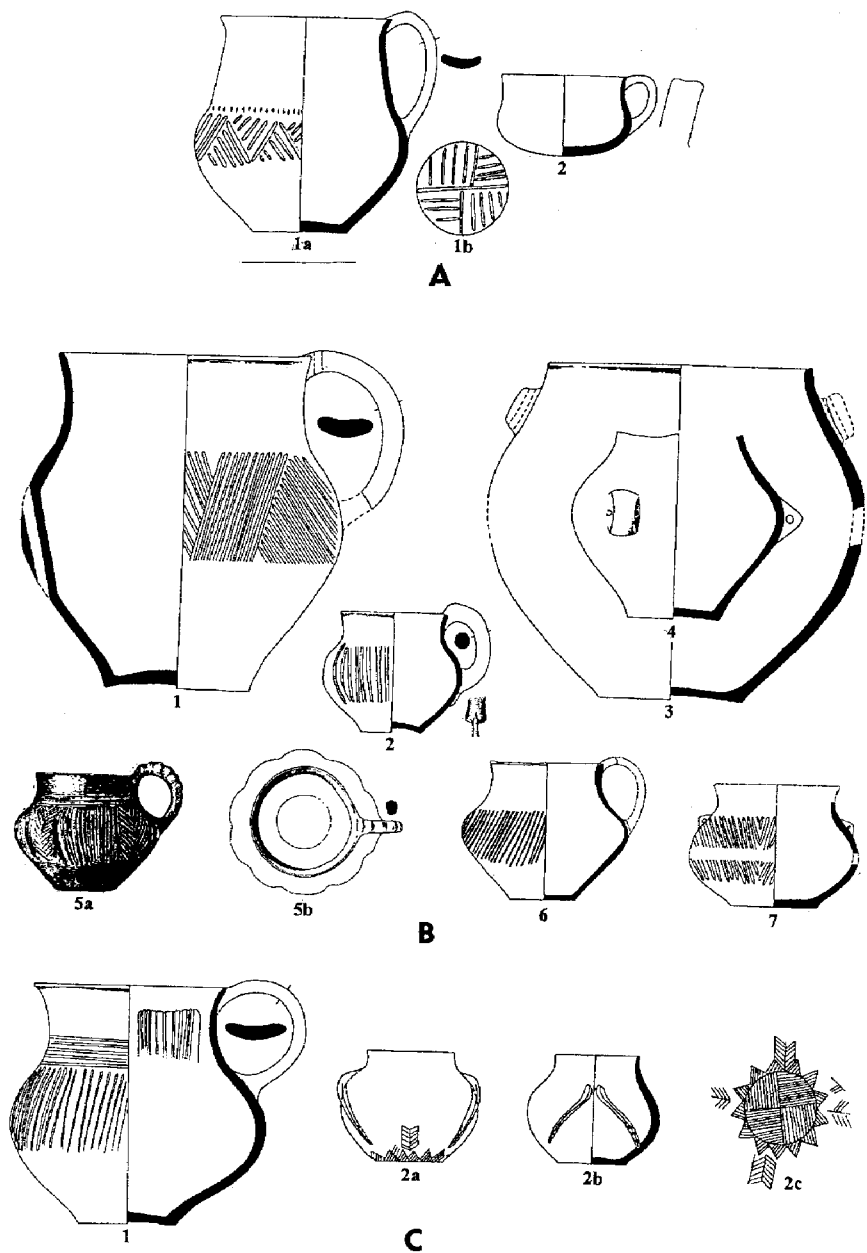


9. Výběr keramických tvarů ohrozimské fáze mohylových pohřebišť.

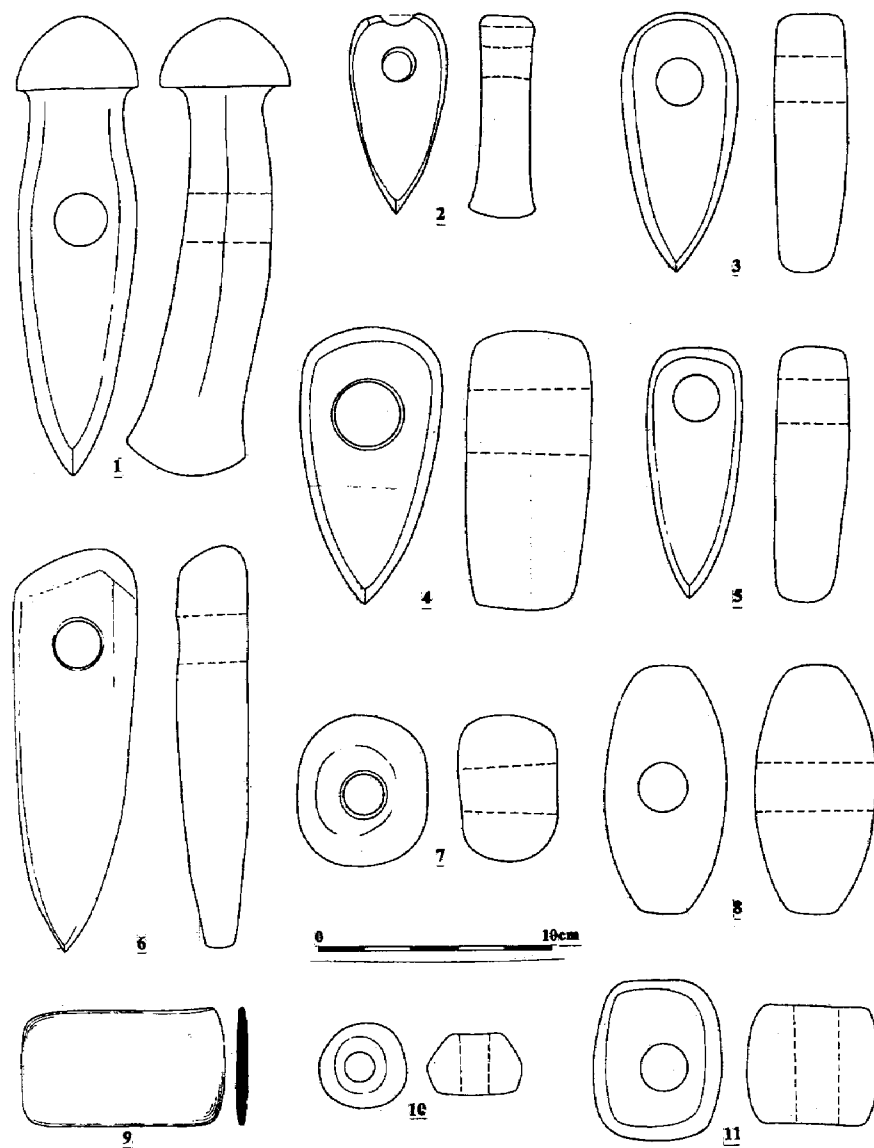
s nálezy z pohřebišť „Nad Ostichovcem“ u Slatinek, „Křemela 2“ a pravděpodobně i „Dlouhá niva“ v Náměšti na Hané, ze „Spáleného kopce“ u Alojzova, ale také z Lutotína a Žerůvek tvoří pramennou základnu pro studium závěrečné fáze mohylových pohřebišť. Tento vývojový úsek charakterizuje přetrvávající žárový pohřební ritus a ústup obvodových kamenných konstrukcí. Místo nich se objevují shluky kamenů nad jednotlivými hroby nebo kameny zcela chybí. Výjimkou potvrzující pravidlo je rozměrově redukováná forma konstrukce z mohyly 8 na pohřebišti „Křemela 2“, eventuálně i trapezovitá konstrukce z „Dlouhé nivy“ u Náměšti na Hané. V inventáři jednotlivých hrobů stále zřetelně vystupují tradiční tvary KNP, ale vedle nich zaznamenáváme nárůst keramiky s rytou či žlábkovanou výzdobou. Ta se nachází téměř na 20 % všech nalezených nádob. Dobu trvání závěrečné fáze mohylových pohřebišť lze rozdělit na základě inventáře některých hrobů do dvou vývojových úseků.

#### *Stručná charakteristika materiální náplně ohrozimské fáze mohylových pohřebišť*

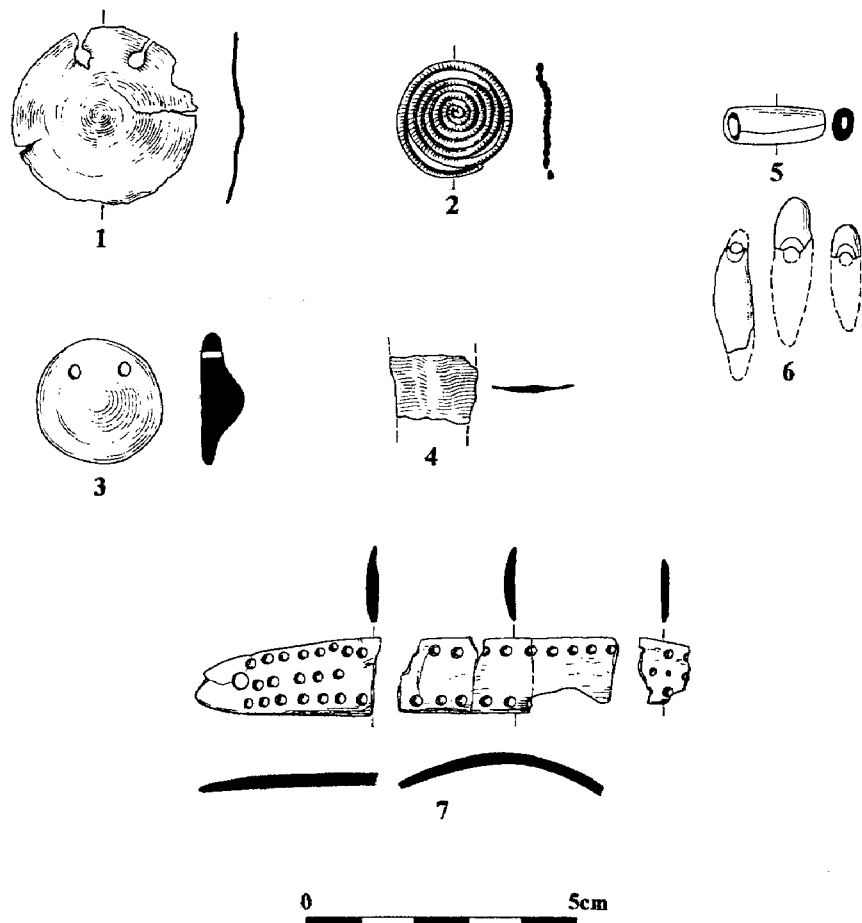
Zůstává zachována esovitá profilace nádob a dále se rozšiřuje tvarové spektrum všech keramických tříd. V případě hrnců se vedle tradičních esovitě profilovaných tvarů opět objevují hrnce dvoukónické, k nimž přibyl tvar bez hrdla. Nové jsou hrnce kotlovité a hrnce lengveloidní. Tvarové spektrum poháru oproti drahanovické fázi se výrazně zúžilo a je zřejmé, že pohár jako tradiční keramický tvar ustupuje do pozadí. Vůdčím typem zůstává pohár esovitě profilovaný s hrdlem rozevřeným, nově se objevuje pohár kónický, který je degenerovanou formou pohárů esovitě profilovaných s max. výdutí v polovině celkové výšky. Naproti tomu u keramické třídy mísy jsou tradiční typy zachovány a výraznější procentuální zastoupení vykazují pouze mísy kónické. U amfor pozorujeme další rozšíření tvarů tradičních forem. Výrazně jsou preferovány nádoby se dvěma uchy a amfory bezuché. Úbytek pohárů je vyvážen tvarovou variabilitou džbánů. Vůdčí postavení patří nižším formám džbánů vakovitých a esovitě profilovaných. Pokračuje vývoj tvarů s ubíhajícím hrdlem a sporadicky se objevují i tvary s hrdlem válcovitým. Poprvé se jako součást hrobového celku objevil hrnek. U keramické třídy šálky zcela převládly esovitě profilované tvary, následované tvary kulovitými a vakovitými. Zcela nově se objevují šálky kónické. Nepřehlédnutelný je výskyt lengvelských tvarů v hrobových celcích nejmladší fáze pohřebišť. Některé hrnce a amfory s pupky či protknutými výčelnky na maximální výdutí a oušky při okraji snad ani jinak nazvat nelze. Skutečnost, na kterou upozornila již V. Němejcová-Pavůvková, není dosud spolehlivě vysvětlena, ale možnost jejich přežívání hluboko do středního eneolitu se mi jeví jako málo pravděpodobná. Osobně se přikláním k tomu, že se jedná o podobu čistě náhodnou, jež se nevymyká trendům obecně uplatňovaným v tvarosloví keramiky tohoto období.



10. Keramika reprezentující vývojové etapy ohrožimské fáze mohylových pohřebišť.



11. Kamenné sekeromlaty a měděná sekera (9) z mohylových pohřebišť.



12. Měděné (1, 2, 4), hliněné (3) a kostěné (5, 6, 7) šperky z mohylových pohřebišť.

Eneolit	Čechy*	Morava	JZ Slovensko	Mohylová pohřebišť
Střední	KNP IV/Baden I	KNP IIB – Jevišovice C1 KNP IIA – Jevišovice C2	Baden I Boleráz	Ohrozimská fáze Drahanovická fáze
Starší	KNP III – Síferm KNP II – Benátky KNP I – Žichov Močovice  Bylany NV	KNP IB2 – Rmíz KNP IB1 – Velatice KNP IA2 – Kobyli KNP IA1 – Božice, Kostelec na Hané	Čataj <i>brázděný vpich</i> Gajary	Baalberská fáze ?
Raný	Epilengyel	Epilengyel	Epilengyel	Epilengyel

\* Pro Čechy třídění podle M. Zápotockého (2001)

V průběhu ohrozimské fáze zaznamenáváme početní nárůst zdobených tvarů. Uplatňuje se především žlábkování a rytí. Touto technikou jsou vytvářeny i poměrně složité ornamenty pokrývající značnou část povrchu nádoby. Svým způsobem jsou specifickým této oblasti. U amfor se na spodním okraji hrdla objevují oběžné žlábkování, jejichž nástup sledujeme společně se džbánů s ubíhajícím hrdlem již v závěru drahanovické fáze mohylových pohřebišť. Z plastické výzdoby se jako výrazný prvek uplatňují svislá žebra, a to především na džbánech a šálcích. Typické je metopovitě uspořádání krátkých svislých žlábků, případně i žebířků na plecích nádob. U amfor a některých typů džbánů pozorujeme posun maximální výdutí do spodní poloviny svislé osy a narůstá počet džbánů s široce vyklenutou výdutí. Některé typy džbánů a šálků jsou opatřeny uchy kruhového průřezu, která jsou nasazena na cípovitě vytažený okraj. Tato ucha jsou zpravidla opatřena vývalky. Sporadicky se objeví zvlněná výduť. Analogie k některým nádobám nacházíme v celcích datovaných do samého závěru I., v některých případech však i do II. stupně kultury s kanelovanou keramikou (obr. 10:c). Určité změny nastaly i ve výrobě industrie. Pokračuje vývoj sekeromlatů s oblým tělem tvaru mandlového jádra, kde převažují spíše nižší formy. Nově se objevují sekeromlaty s lichoběžníkovitým tělem a bulavy. V daleko větší míře jsou využívány domácí zdroje surovin.

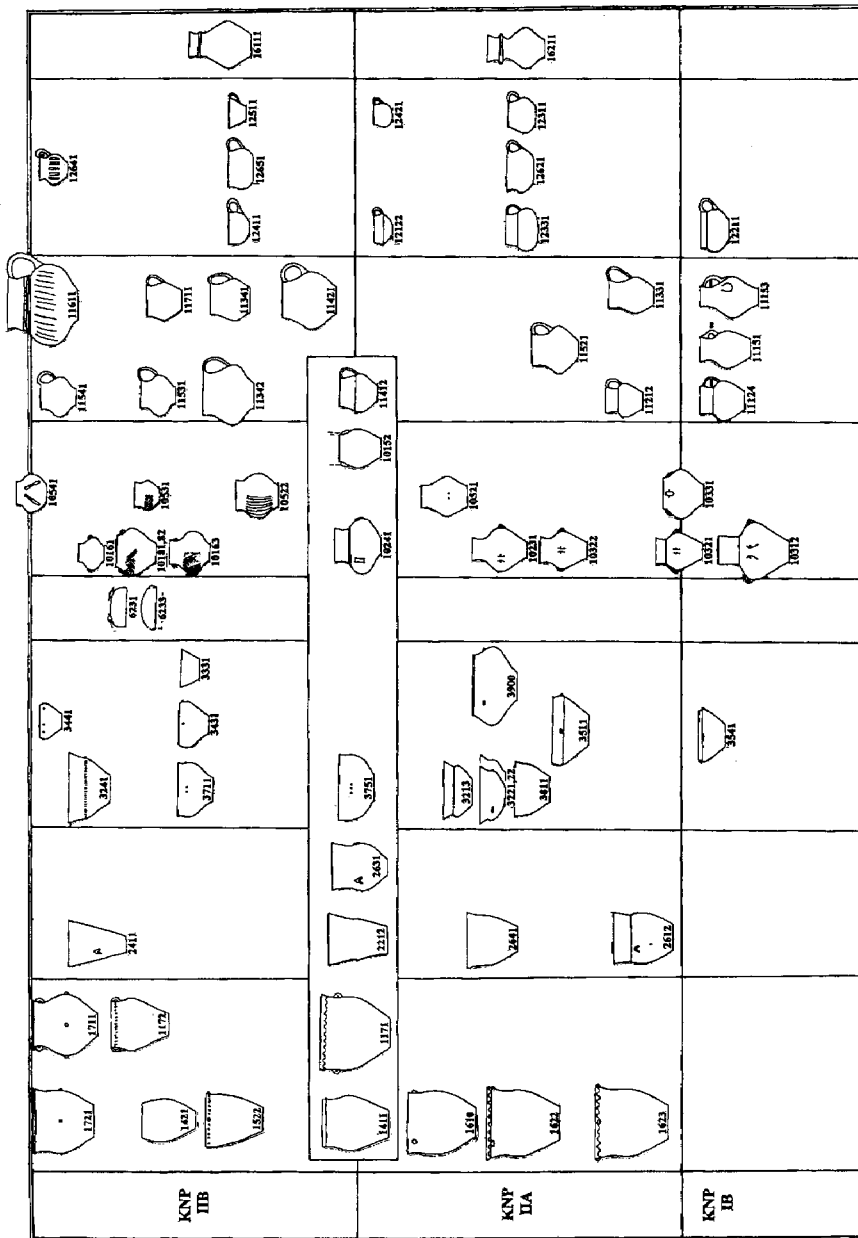
## 8. Analogie a vztahy

Jakkoliv se z počátku jevila středomoravská eneolitická mohylová pohřebiště vzhledem ke svému počtu a rozšíření jen jako lokální reminiscence na bezkomorové pohřební stavby severní Evropy, s objevem nových nekropoli je zřejmé, že nejsou, takřkajíc, bleskem z čistého nebe, a to jak ve smyslu geografickém, tak ve smyslu chronologickém. A. Houšťová považuje středomoravská mohylová pohřebiště za megalitické stavby, blížíci se svou stavbou kujawským, avšak s rozdílným pohřebním ritem. V prvním souborném zpracování mohylových pohřebišť hledá A. Medunová kořeny pohřebního ritu mohyl ohrozimského typu rovněž mimo území Moravy. Nejbližší předlohou jsou jí kujawské hroby pod dlouhými mohylami, kde nachází období ke kamenným konstrukcím a k mohylovým násypům. Hlavní rozdíl mezi oběma skupinami pohřebišť vidí rovněž v pohřbívání spálených a nespálených těl zesnulých. Předlohy k žárovému pohřbívání hledá, i když s určitými výhradami, v prostředí badenské kultury.

V roce 1980 vychází studie I. Pleinerové o dvou kultovních objektech z pozdní doby kamenné z Března u Loun. Oba objekty považuje za pohřební stavby, které korespondují se skupinou nemegalitických památek, jejichž počátek bývá kladen ještě před období megalitů. Společné znaky mezi oběma skupinami se projevují především v půdorysu s dispozičně dlouhým obdélníkovým nebo trapezovitým ohraničením. Základní rozdíl pak spatřuje ve skutečnosti, že megality mají hrobové komory z mohutných kamenných bloků, které plnily funkci hrobek určených pro kolektivní pohřby, kdežto u nemegalitických staveb jde převážně o pohřby jednotlivé. S památkami tohoto typu, datovanými do fáze B, nebo na počátek fáze C Beckerova třídění severského neolitu, by podle I. Pleinerové mohly souviset i dlouhé mohyly ohrozimského typu, které jsou však mladší, protože paří nejmladší fázi kultury nálevkovitých pohárů.

Všechny tři uvedené názory na postavení středomoravských mohyl jsou logickým odrazem stavu poznání v daném okamžiku. Je proto zcela pochopitelné, že studie I. Pleinerové, přinášející zcela nové poznatky o pohřebních stavbách staršího stupně kultury nálevkovitých pohárů na našem území, dovoluje odkrýt řešenou problematiku v poněkud širších souvislostech.

Důležitým východiskem při porovnávání mohyl střední Moravy s obdobnými pohřebními stavbami evropského eneolitu je jejich datování. I když konkrétní data zatím postrádáme, nic nestojí v cestě abychom si pomohli daty, která byla získána z časově a kulturně odpovídajících lokalit. Nejstarší středomoravské mohyly byly prozkoumány na Kosíři u Slatinek v poloze Boří a jsou datované na základě získaného materiálu do baalberské fáze moravské KNP (KNP IB), tedy do fáze C Beckerova třídění severského neolitu. Pro toto období disponujeme ve střední Evropě daty, která rámcově vyplňují první polovinu 4. tisíciletí př. n. l. V Polsku tomuto úseku KNP odpovídá fáze Pikutkowo a datum  $3991 \pm 203$  (Lod-60, Cal BC)



13. Typologie keramiky v průběhu trvání mohylových pohřebišť.

z mohyly na lokalitě Wietrzychowice. Souvrství baalberské fáze KNP z hradiska Rmíz u Laškova poskytlo OCR data pohybující se kolem 3800 BC.

Při srovnání středomoravských baalberských mohyl s pohřebními stavbami přibližně stejného časového horizontu na celém území jejich rozšíření najdeme jak znaky společné tak i ty, kterými se jedna od druhé liší. To platí pro všechny jejich vývojové fáze. Na rozdíly v konstrukci u jednotlivých skupin obdobných pohřebních staveb poukázala již I. Pleinerová při hledání analogií ke stavbám z Března. Nejbližšími analogiemi pro středomoravské baalberské mohyly jsou jejich protějšky ze středoněmeckého Posáli, i když ani zde není shoda úplná. Podstatným rozdílem mezi oběma skupinami mohyl je masové použití kamene při budování moravských pohřebních staveb. Výjimkou je mohyla z Latdorfu – Pohlsberka, Kr. Bernburg, která obsahovala hrob z kamenných desek a trapezovitou kamennou obrubu, připomínající kujavské hroby. Jinak jsou si obě skupiny mohyl velmi blízké, což se projevuje jak shodou materiální kultury, tak i pohřebním ritem. Přijímali středoněmecké baalberské mohyly za předlohu k nejstarším dosud odkrytým mohylám KNP na Kosíři, lze předpokládat obdobné pohřební stavby i na území Čech. Využití kamenů při stavbě mohyl v tak masovém měřítku mohlo být reakcí komunity na příchod do cizího prostředí stejně jako jeho použití při budování fortifikací na soudobých hradiscích. Je to samozřejmě jen jedna z možných verzí vysvětlení problému.

Kamenné skřínky baalberských hrobů se pojetím liší od pohřebních komor megalitických monumentů a nelze je, podle mého názoru, s nimi spojovat. Moravské mohyly společně s mohylami středoněmeckými tvoří specifickou skupinu bezkomorových nemegalitických objektů. Idea kolektivního pohřbívání však není zcela cizím ani jejich budovatelům, moravské nevyjímaje. Na Moravě (Slatinky „Boří“, mohyla č. 1–2 hroby) a stejně tak i v Německu kryjí násypy mohyl obvykle více hrobů (Preußnitz-hroby 2, 3, 6, 7, 8; Polleben „Teichberg“ – hroby 1–5). Jedná se však o pohřby, ať současné či postupně ukládané do tělesa mohyly, při nichž nedocházelo k otevření pohřební komory.

V průběhu mladšího stupně KNP pohřbívání pod mohylami ve vymezené oblasti nejen že pokračuje, ale stává se masovou záležitostí. Pohřebiště tvoří 20 a více mohyl. Jejich koncentrace na Olomoucku a Prostějovsku je nápadná a pravděpodobně indikuje určitou územní jednotku.

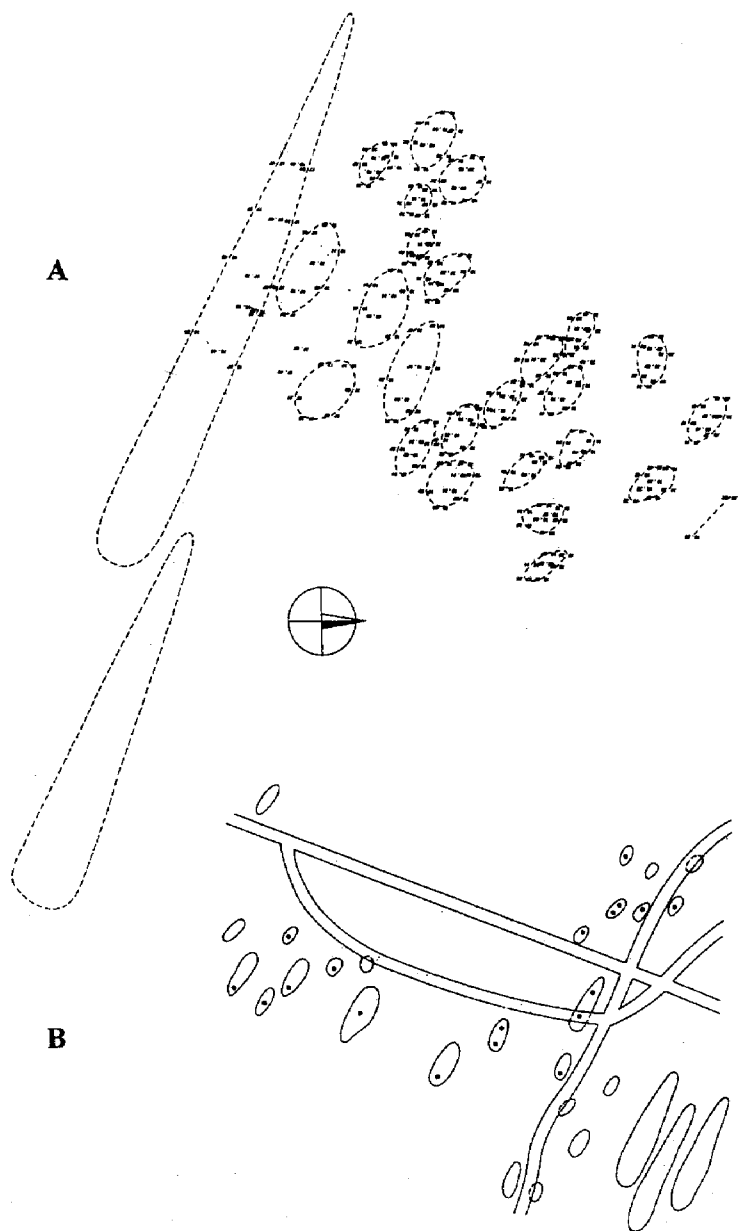
Již jsem uvedl, že druhou a třetí fází středomoravských mohylových pohřebišť můžeme synchronizovat s boležovským stupněm kultury s kanelovanou keramikou. Radiokarbonová data pro toto období se pohybují zhruba v polovině 4. tisíciletí př. n. l. a těsně po ní. Z eneolitického hradiska Hrad u Bílovic (závěrečná fáze II. stupně KNP, získaný materiál odpovídá ohrozimské fázi mohylových pohřebišť) byla získána OCR data, která kladou výstavbu nedokončené hradby s čelní kamennou plentou do doby těsně po polovině 4. tisíciletí př. n. l. (3436 BC), což zhruba odpovídá hodnotě 3490±141 (Lod-159, Cal. BC) z mohyly wiórecké fázi KNP na lokalitě Zberzyn v Polsku.

Obvodové ohraničení, preference východní strany mohyly v souvislosti s umístěním hrobů, výrazně protáhlý tvar násypů, doklady o konání pohřebních obřadů, to vše výrazným způsobem sbližuje moravské mohyly drahanovické fáze s dlouhými bezkomorovými pohřebními stavbami severní části střední Evropy. I tam jsou jejich formy značně variabilní. Jsou obdélné, oválné, čtvercové, lichoběžníkovité a trojúhelníkovité, dlouhé i kratší. Francouzské mohyly typu Passy bývají delší nebo nadstavované. Jednotlivé skupiny těchto monumentů se liší případ od případu. Reflektují tradice, přírodní podmínky té které oblasti, socio-kulturní možnosti jednotlivých komunit. Stále zřetelněji se ukazuje, že použitý stavební materiál pro obvodovou konstrukci je především věcí jeho dostupnosti. Může to být jeden z důvodů proč stavby pro jejich obvodovou konstrukci bylo použito dřevo snáze unikající naší pozornosti. V nedávné době bylo objeveno pohřebiště s dlouhými mohylami v blízkosti Krakova v Malopolsku, a sice na lokalitě Slonowice (za informaci děkuji K. Tuniovi z Krakova). Stavby s dřevěnou obvodovou konstrukcí jsou zcela oprávněně srovnávány s dlouhými mohylami z Března u Loun. V Dolním Slezsku (Walbrzych, cca 20 km severně od našich hranic) prokopali W. Wojciechowski mohyly kujavského typu s kamennou obvodovou konstrukcí. Jak je vidět, nejsou trapezovité mohyly pouze záležitostí Kujaw, ale jejich výskyt je zaznamenán již v těsné blízkosti naší severní hranice.

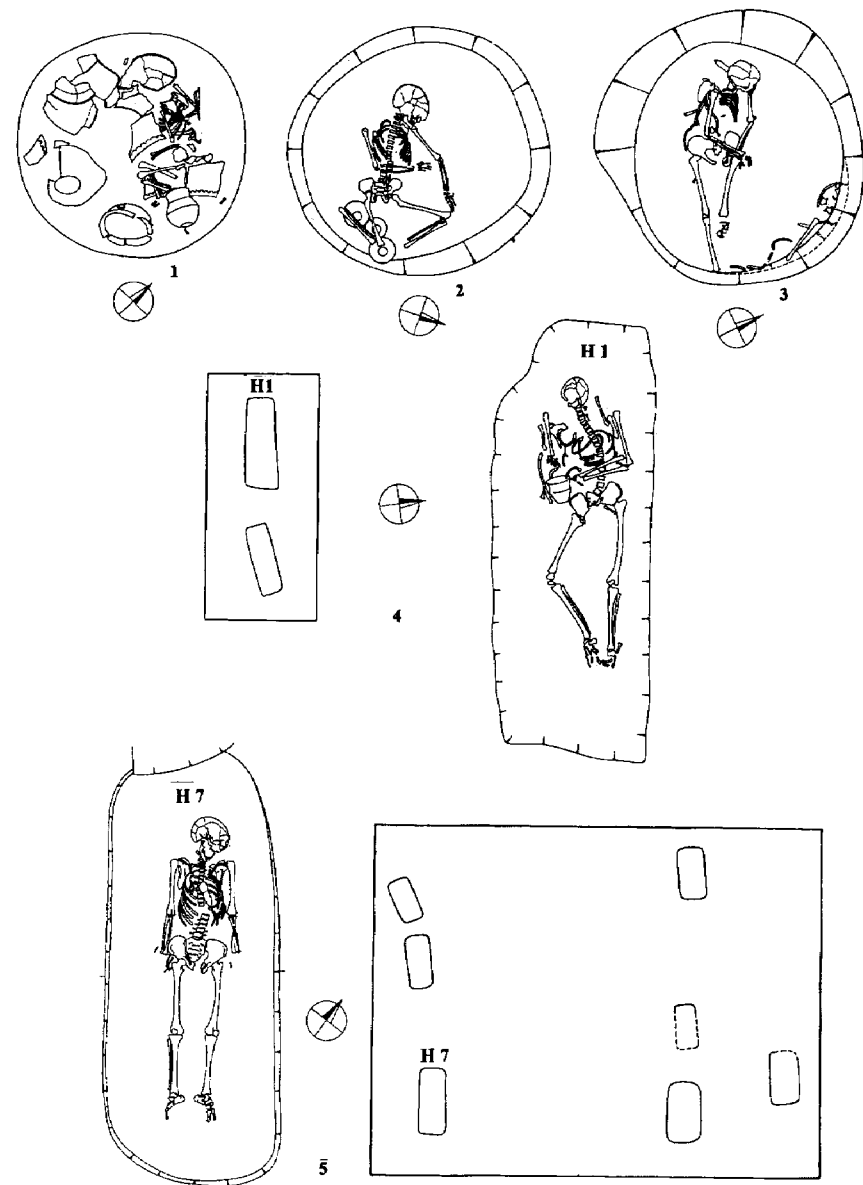
Domnívám se proto, že je jen otázkou času, kdy se nám podobné stavby podaří identifikovat i na Moravě, kde je lze očekávat, stejně jako v Čechách a Polsku, spíše na rovinných terénech. Vzhledem ke geomorfologii krajiny Hornomoravského úvalu lze jako stavební materiál pro obvodové ohraničení předpokládat právě dřevo.

Podaří? Domnívám se, že je nejvyšší čas upozornit na některé nové skutečnosti, které jejich přítomnost na střední Moravě potvrzují. Na severním okraji nekropole „Nad Ostichovcem“ u Slatinek se po vymýcení lesa zřetelně vyrýsovaly 3 mohyly, jejichž délka překračuje hranici 45 m. Ve východní části jsou násypy až 10 m široké a směrem k západu se zužují (obr. 14 B). Pohřebiště „U žlibku“ na katastru Luděřova lemují z jižní strany dva výrazně trapezovité útvary o délce 85 a 120 m (obr. 14 A). Sondou položenou kolmo k ose delšího z nich, a sice v rámci zjišťovacího výzkumu jedné z mohyl, byly získány drobné střepy a štípaná industrie což jen potvrzuje, že se jedná o útvary uměle navršené.

V závěru kapitoly „Spalování zesnulých“ jsem se zmínil o třech pohřebištích, kde zesnulí leželi v natažené poloze na zádech. V Olomouci Hejčíně byly odkryty dva hroby v řadě za sebou, což přímo evokuje jejich překrytí mohylovým násypem. V Prostějově-Čechůvkách byli zesnulí umístěni ve dvou rovnoběžných řadách, jeden samostatný hrob na JV okraji pohřebiště je pravděpodobně součástí řady další. Vzdálenosti mezi řadami hrobů i zde nevyklučují překrytí mohylovým násypem. Třetí lokalitou je Biskupské náměstí v Olomouci, kde byly hroby sice značně poškozeny mladšími zásahy, ale uloženi zesnulých v natažené poloze na zádech je i zde zcela evidentní. I když sama úvaha o překrytí těchto hrobů mohylovými



14. Dlouhé trapezovité mohyly na mohylových pohřebištích KNP. A – Luděřov „U žlíbku“; B – Slatinky „Nad Ostichovcem“.



15. Pohřby nespálených těl. 1–3 – pohřby na sídlištích; 4 – hroby z Olomouce Hejčína; 5 – pohřebiště v Prostějově-Čechůvkách.



násypy je hypotetická, již sám způsob uložení zesnulých – v natažené poloze na zádech v obdélných hrobových jamách – se vymyká vžitým představám o pohřebním ritu domácí KNP. Na druhé straně jsou však takto vypravené hroby běžné na území Polska.

Nejstarší dosud odkryté středomoravské mohyly ukazují na kontakty směrem k západu, do Čech a snad až do německého Posálí, tedy do prostoru, kde byla rozšířena baalberská skupina KNP. V polovině 4. tisíciletí př. n. l. přinesly vývojové trendy a společenské procesy na střední Moravu vedle změny materiální kultury i zásadní změnu pohřebního ritu. Společně s kremací se mění i formy pohřbívání pod mohylovými násypy. Souvislé kamenné pláště jsou nahrazovány obvodovými konstrukcemi, v našem případě převážně obdélného tvaru. Analogie k nim nacházíme na celém území rozšíření bezkomorových pohřebních staveb. Přesto se však zdá, že výrazný ideový impuls přichází na střední Moravu počátkem mladšího stupně KNP (závěr 1. poloviny 4. tisíciletí př. n. l.) ze severu, z území dnešního Polska, kde se obdobné pohřební stavby budovaly běžně, a to jak ze dřeva, tak i z kamene. Do stejné doby řadím i hroby z Olomouce Hejčína. Bohužel jsou ze skupiny tří popsanych pohřebišť jediné, které lze na základě nalezené keramiky blíže chronologicky specifikovat. I v nich praktikovaný pohřební ritus ukazuje na naše severní sousedství.

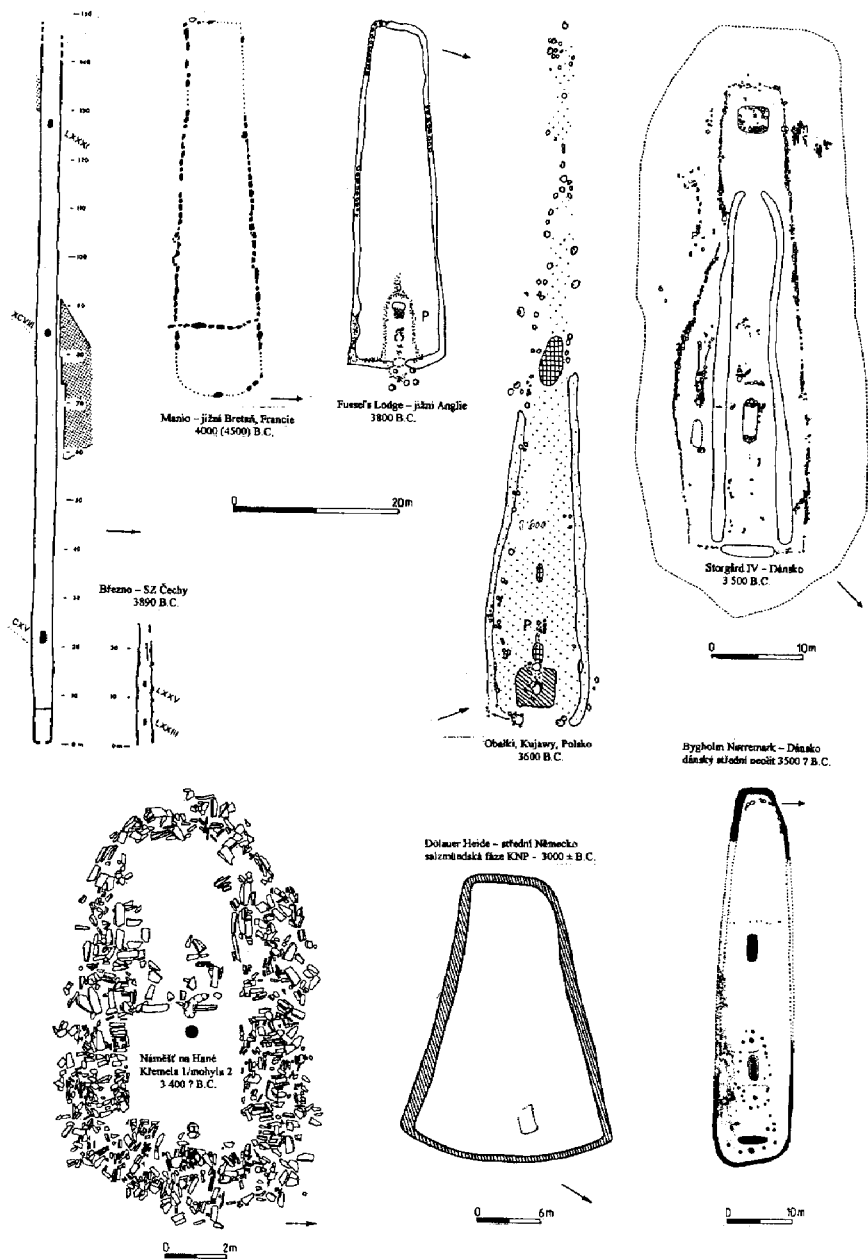
## 9. Závěrečná úvaha

Ve světle těchto nových poznatků lze střední Moravu na počátku mladšího stupně KNP rozdělit na dva územní celky, z nichž každý vykazuje určitá specifika v nadstavbové sféře, konkrétně v praktikovaném pohřebním ritu. Prvním z nich je podhůří Dražanské a Bouzovské vrchoviny, druhým pak vlastní nížinná část Hornomoravského úvalu. Vzhledem k odlišnému charakteru těchto území lze předpokládat i určitou specifikaci v sociální a hospodářské oblasti zde žijících komunit.

V průběhu druhé fáze prvního stupně KNP (KNP IB) je celé území Moravy pod vlivem baalberské skupiny, což se zřetelně projevuje především v materiální kultuře. V západní části země (východními výběžky Českého masivu) jsou mu však podřízeny i pohřební zvyklosti. Závěrem vymezeného období jsme svědky silicích kulturních i duchovních impulsů, a to jednak z tradičních civilizačních center v našem JV sousedství, ale také ze severu, z prostoru Středoevropské nížiny, které zformovaly zcela nový materiální i duchovní výraz KNP, označovaný jako její druhý či mladší stupeň. Ten patří již střednímu eneolitu. Hmotná kultura druhého stupně sice respektuje tradiční formy kultury nálevkovitých pohárů, ale tyto dále rozvíjí a přizpůsobuje novým požadavkům doby. V jihozápadní části střední Moravy se rychle prosazuje žárový pohřební ritus, přičemž nelze s jistotou říci, zda došlo k obnovení starších domácích tradic, či ke změně náboženských představ, vyvolaných změnou kulturní orientace. Plošné kamenné pláště mohyl jsou nahrazeny obvodovými konstrukcemi jako důsledek silicích vlivů od severu, projevujícího se v severovýchodní části Hornomoravského úvalu odlišnostmi v pohřebním ritu. Velmi brzy se však i na tomto území prosazuje spalování zesnulých, jež v průběhu mladšího stupně KNP proniká až do Horního Slezska.

Jakkoliv je tedy vznik středomoravských mohylových pohřebišť podřízen obecným vývojovým trendům, je zřejmé, že na jejich konkrétní podobě a praktikovaném pohřebním ritu se v průběhu doby podílely různé vlivy. Vznik bezkomorových pohřebních monumentů v severní Evropě je některými autory chápán jako výraz vzájemného ovlivňování dvou různých životních stylů – neolitických zemědělců střední Evropy a přežívajícího mezolitického obyvatelstva na okrajových územích. Podobnou situaci lze předpokládat i ve Francii, jen vzhledem k příznivějším klimatickým podmínkám o něco dříve (důvod proč mohyly typu Passy a Manio vykazují poměrně vysoká data – 4500 BC). Otázkou tedy zůstává, zda mohylová pohřebišť střední Moravy nejsou výsledkem působení jakési zpětné vazby v prostoru, kde došlo k míchání několika sociálních a kulturních skupin.

S koncem ohrozimské fáze mohylových pohřebišť nadlouho ztrácíme na celém území Moravy doklady o praktických pohřebním ritu. To samozřejmě neznamená, že Morava nebyla v tomto období osídlena, nebo že se nepohřbívalo. Příčiny absence hrobů lze hledat právě v pohřbívání žehem a v dalším zjednodušování pohřebního ritu. Svou roli mohl selhrát i přesun pohřebišť z návrší kopců do nížin



16. Některé z typů bezkomorových pohřebních staveb.

(Lutotín, Žerůvky), kde pak byla kultivací půdy zničena. Záchytným bodem při řešení tohoto problému mohou být žárové hroby z Garsu v sousedním Rakousku, které patří mladoneolitickému horizontu Mödling–Zöbing–Jevišovice. Ty byly překryty shluky kamenů, jež připomínají miniaturizované konstrukce či obložení některých hrobů závěrečné fáze moravských mohylových pohřebišť.

Skutečností však zůstává, že s vyznáváním kultury nálevkovitých pohárů ztrácíme i doklady o existenci pohřebišť. Pohřební praktiky jakoby se vrátily ke starším mladoneolitickým a staroneolitickým domácím zvyklostem, k původnímu způsobu pohřbívání, jež nezanechal výraznějších stop.



1



2

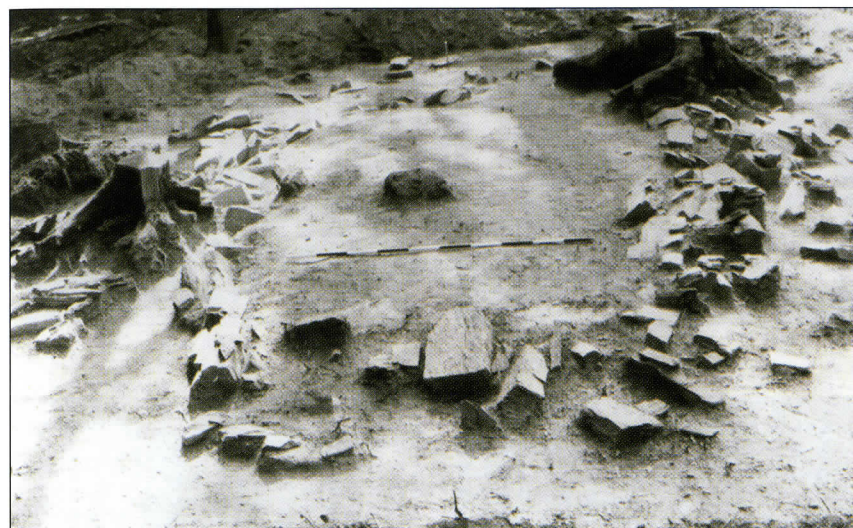


3



4

17. Náměšť na Hané, poloha „Křemela 1“. Výzkum mohyly č. 2 v roce 1988.



1



2



3



4



5

18. Náměšť na Hané, poloha „Dlouhá niva“. Výzkum jedné z mohyl v roce 1994.



1



2



3



4

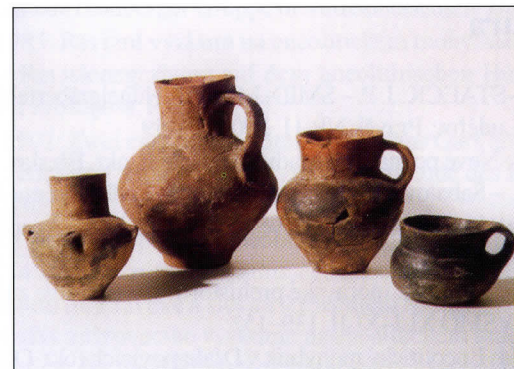


5



6

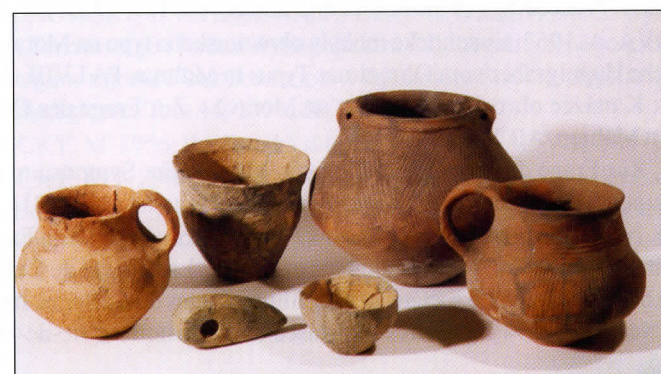
19. Luděřov, poloha „U žlibku“. Výzkum mohyly č. 1 v roce 2000.  
Snímek 6 – znovunavršený násyp mohyly.



1



2



3

20. 1. Keramika z mohyl baalberské fáze mohylových pohřebišť. Slatinky, poloha „Boří“  
2. Keramika drahanovické fáze mohylových pohřebišť. Alojzov, mohyla 5, hrob 3.  
3. Keramika ohrozimské fáze mohylových pohřebišť. Ohrozim „Horka“,  
Alojzov „Spálený kopec“.

## 10. Literatura

- BALDIA, M. O. – STAECK, J. P. – ŠMÍD, M. 2001: Hügelgräberfeld der Trichterbecherkultur in Luděřov, *Pravěk* NŘ 11, 2001, 43–59.
- BÁLEK, M. 2004: Nové poznatky o hradisku u Kobyly, okr. Břeslav, in: Kazdová, E. – Měřinský, Z. – Šabatová, K., *K počtě Vladimíru Podborskému*. Brno, 259–268.
- BENEŠOVÁ, A. 1958: Eneolitické žárové hroby v Lutotíně – Äneolithische Brandgräber in Lutotín, *PV* 1957, 98–99.
- BÖHM, J. 1929: Příspěvky k moravské prehistorii. I. – Beiträge zur Vorgeschichte Mährens. I., *ČVSMO* XLI–XLII, 139–152.
- DOHNAL, V. 1974: Eneolitický mohylník v Drahanovicích (okr. Olomouc) – Äneolithisches Hügelgräberfeld in Drahanovice (Bez. Olomouc), *PV* 1973, 20–22.
- GOTTWALD, A. 1925: Mohyly se žárovými hroby nordickými u Slatinek, *ČVSMO* 36, 5–15.  
– 1926: Žárové hroby v mohylách u Ohrozimi, *ČVSMO* 37, 47–58.
- HOUŠŤOVÁ, A. 1960: Kultura nálevkovitých pohárů na Moravě – Die Trichterbecherkultur in Mähren, *Fontes Archaeologici Pragenses* 3.
- JAŹDŹEWSKI, K. 1970: Związki grobowców kujawskich w Polsce z grobami megalitycznymi w Niemczech Północnych, w Danii i w krajach zachodnioeuropejskich, *PMMAE*, nr 17, 15–48.
- LICHARDUS, J. 1976: Rössen-Gatersleben-Baalberge, *Saarbrücker Beiträge zur Altetumskunde*, Band 17 I, II, Bonn.
- McKINLEY, J. I. 1979: Bronze Age „Barrows“ and Funerary Rites and Rituals of Cremation, *Proceedings of the Prehistoric Society* 63, 129–145.
- MEDUNOVÁ, A. 1967: Eneolitické mohyly ohrozimského typu na Moravě – Äneolithische Hügelgräber vom Ohrozimer Typus in Mähren, *PA* LVIII, 341–380.  
– 1970: K otázce ohrozimského typu na Moravě – Zur Frage des Ohrozimer Typus in Mähren, *AR* XXII, 90–91.  
– 1973: Zur Frage des Ohrozimer Typus in Mähren, in: *Symposium über die Entstehung und Chronologie der Badener kultur*, Bratislava, 207–213.
- MIDGLEY, M. S. The Earthen Long Barrow Phenomenon of Northern Europe and its Relation to the PassType Monuments of France, *La Culture de Cerny. Nouvelle économie, nouvelle société au Néolithique Actes du Colloque International de Nemours 1994 Mémoires du Musée de Préhistoire d'Île-de-France* 6, 679–685.
- PAVELČÍK, J. 1969: Zpráva K. Dobeše o výzkumu mohyl v Ohrozimi – Bericht des K. Dobeš über die Erforschung der Hügelgräber in Ohrozim, *AR* XXI, 380–386.
- PLEINEROVÁ, I. 1980: Kultovní objekty z pozdní doby kamenné v Březně u Loun – Cultic features of the late Neolithic period excavated at Březno, NW Bohemia, *PA* LXXI, 10–6.
- PREUSS, J. 1966: *Die Baalberger Gruppe in Mitteldeutschlan*. Berlin.
- PRUDKÁ, A. 1985: Revizní výzkum na eneolitickém mohylníku u Slatinek (okr. Prostějov) – Revisionsgrabung auf dem äneolithischen Hügelgräberfeld bei Slatinky (Bez. Prostějov), *PV* 1983, 25.
- RUTTKAY, E. 1992: Zwei eneolitische Brandgräber aus Gars am Kamp, Thunnau VB Horn, Niederösterreich – Beitrag zur Gräberkunde des Endneolithikums, *Balkanica* XXIII, 281–297.
- ŠMÍD, M. 1990: Příspěvek k poznání eneolitických mohylových pohřebišť na střední Moravě – Ein Beitrag zur Erkenntnis der äneolithischen Hügelgräberfelder in Mittelmähren, in: *Pravěké a slovanské osídlení Moravy*, Brno, 67–89.  
– 1995: Výsledky zjišťovacího výzkumu na eneolitickém hradisku Rmíz u Laškova – Ergebnisse der Feststellungsgrabung auf dem äneolithischen Burgwall Rmíz bei Laškov, *Pravěk* NŘ 1993/3, 19–77.  
– 1999: Das dritte Hügelgräberfeld der Trichterbecherkultur im Kataster von Náměšť u Hané, Bez. Olomouc, *Pravěk* NŘ 8, 1998, 115–140.  
– 2001: Boleráz und sein Einfluß auf die Entwicklung der Trichterbecherkultur in Mähren, in: *Symposium Cernavod2 III – Boleráz, ein vorgeschichtliches Phänomen zwischen Oberrhein und der Unteren Donau*, *Studia Danubiana* II, 604–622. Bukurešť.  
– 2003: Mohylová pohřebišťe kultury nálevkovitých pohárů na Moravě – Mährische Hügelgräberfelder der Trichterbecherkultur, *Pravěk*, Supplementum 11. Brno
- VRÁNA, J. 2004: Nálezová zpráva ze ZAV Olomouc Hejčín, 1.–7. Etapa (rekonstrukce Komunikace a inženýrských sítí), *NZ AC Olomouc* č. 150/2004.
- WOJCIECHOWSKI, W.-CHOLEWA, P.-LIMISIEWICZ, A. 2002: Wyniki rozpoznania Terenowego i badań wykopaliskowych megalitycznego grobowca kujawskiego w rajonie Henrykowa, pow. Ząbkowice Śląskie, Śląskie sprawozdania archeologiczne, Tom 44, 177–186, Wrocław.
- ZÁPOTOCKÝ, M. 1956: Baalberská skupina v Čechách, *AR* VIII, 539–563.
- ZÁPOTOCKÝ, M. – ZÁPOTOCKÁ, M. 2001: Die Boleráz-Stufe der Badener Kultur in Böhmen, in: *Symposium Cernavod2 III – Boleráz, ein vorgeschichtliches Phänomen zwischen Oberrhein und der Unteren Donau*, *Studia Danubiana* II, 579–603. Bukurešť.

## 11. Summary

### Central Moravian Barrow Cemeteries of the TRB

Miroslav Šmíd

Since the publishing of the latest comprehensive summary of the problems concerning Moravian Eneolithic barrow cemeteries (Medunová, Benešová 1967), numerous studies have been conducted, resulting in new understanding of the Eneolithic in Moravia. One of the most important results is the confirmation that the barrow cemeteries were developing over a long period of time, between the Baalberg phase of the first, older stage of the Funnel Beaker culture (TRB) and the latest phase of the second, later stage of the TRB culture. The so-called Ohrozim type (which was the subject of the above mentioned study), in the light of today's knowledge, represents only the final phase in the development of barrow cemeteries. If this is the case, then it throws an entirely new light on the problems concerning barrow cemeteries, and also on the development of the second, later phase of the TRB. The analysis of cultural impulses coming from the Boleraz group enabled the researchers to divide the later phase of the TRB still further.

Generally, it was possible to distinguish three phases in the development of barrow cemeteries. The oldest discovered barrows are dated to the Baalberg phase belonging to the first, older phase of the TRB culture (TRB I B), the other two (Drahanovice and Ohrozim) belong to the second, later phase of the TRB (TRB II A, B), which co-occurred with the Boleraz phase of the Baden culture.

From the very beginning of the later phase of the TRB, we could observe growing influences from the southeast. However, they served only as an inspiration for the pottery made locally, with the exception of the latest stage, when we discovered some finds identical to those from the Carpathian Valley. Locally made pottery is characterised by a variety of forms, which could not be found in the environment of the Boleraz phase of the Baden culture. (Figs. 8 and 9). Thus we cannot describe the later phase of the TRB in Moravia as Boleraz. It would be much better to describe it as the „Boleraz horizon“ (Šmíd 2001).

**The Baalberg Phase (TRB I B, fig. 5)** of burials under barrows was only found on the site „Boří“ near Slatinky, Prostějov district. Two oval, and relatively wide, barrows were investigated there. Their longer axes ran from the northwest to the southeast. Non-cremated human remains were placed in rectangular stone cists; they were found in a contracted position, on the right side with their heads pointing to the northwest, and their faces to the south. The cists were oriented along the longer axis of the barrow: they were dug into the bottom of the barrow and covered with a thick layer of closely placed stones and a clay mound, whose longer axis reached 20 m.

**The Drahanovice Phase (TRB II A figs 6)** was named after a necropolis discovered on the site „Lutház“ near Drahanovice, Olomouc district, where – for the first time in the barrows of the Funnel Beaker culture – stone structures in the form of low walls were found. In comparison to Baalberg cemeteries, they differ not only with regard to their structures. The most significant difference is the change of the burial ritual, from inhumation to cremation. This change occurred very quickly and was consistently followed. Flat layers of stones were replaced by constructions of low walls, usually bounding the area in the form of rectangles. The length of the shorter side of such a rectangle usually equals 3–4 m (the longest discovered one is 6 m long) and mostly it is constant; the length of the longer side ranges from 5 to 11 m, but never exceeds 14.7 m. The longer axis of those oval mounds is oriented along the natural inclination of the slopes in the direction east-west (with the exception of the site „Hlásnica“ near Jezero). This orientation does not change throughout the whole history of the development of those cemeteries. The area where the structures were built had been prepared beforehand, but the ground level had not been raised. The burial pit was dug into the bottom of a barrow, or into its mound. At that time we could observe that inner structures were gradually simplified. In the beginning, the width of stone walls making up the boundary could even reach several metres, but gradually they were becoming narrower, until – in the final stage – turned into a kerb built of single flat stones, often placed on their edges. The size of the inner rectangular surface did not change. The number of graves in a barrow ranged from 1 to 5. In some graves, one urn could contain remains of two or more individuals. The raising of a barrow was usually performed once: relatively complicated inner structures forbade the possibility of making further additions over a period of time.

**The Ohrozim Phase (TRB II B, figs. 7 and 8)** is characterised by the cremation burial ritual and gradual disappearance of stone structures. Instead, in the barrows there started to appear clusters of stones placed over individual graves, or there were not any stones at all. In the inventories of individual graves, still we could find forms of vessels characteristic for the TRB culture. But, side by side, there also was pottery decorated with grooves or incisions. Almost 20% of all vessels were decorated in the latter manner. We could find analogies to some of the forms characteristic for the older phase of Ohrozim in Slovakia in the assemblages belonging to the KK Ib phase; and in the case of the later Ohrozim phase, in the assemblages of the KK Ic phase.

With regard to the new knowledge, Central Moravia of the later phase of the TRB culture may be divided into two territorial parts whereof each shows certain specifications in additional areas, particularly in the burial ritual performed. The first part is the foothills of the Drahanská and Bouzovská Highlands, the second part is the lowland of the Upper Moravian Valley. Taking into account the different character of these two territories, certain specifications in both social and economic areas of local communities may be assumed.

During the second phase of the first stage of the TRB culture (TRB IB), entire Moravia was under the influence of the Baalberg group, which is particularly apparent in the material culture. In the western part of the territory (the eastern tips of the Bohemian Massif), however, relevant burial rituals are observed too. At the end of this period, both cultural and spiritual impulses were strengthening – not only from the traditional civilization centre in the southeast, but also from the north from the Central European lowland, which formed an entirely new material and spiritual form of the TRB culture, its second or later stage. This stage belonged to the middle Eneolithic. The material culture of the second stage respected traditional forms the TRB culture, however, these were further developed and adapted to the new requirements of the period. In the southwestern part of Central Moravia, a new cremation burial ritual appeared, though it cannot be ascertained whether older local traditions were renewed or whether religious concepts changed due to the change in cultural direction. The stone casing covering the barrows was replaced with peripheral structures owing to spreading influences, particularly seen in the northeastern part of the Upper Moravian Valley through differences in the burial ritual. The cremation, however, soon prevailed on this territory too, and it even spread to Upper Silesia during the later stage of the TRB culture.

However was the origin of Central Moravian barrow cemeteries affected by general development trends, it is obvious that two different influences participated in its concrete form and burial rituals performed. The origins of burial monuments without chambers in northern Europe are sometimes understood as the expression of mutual influencing of two different lifestyles: the Neolithic farmers of Central Europe and the surviving Mesolithic population living on the periphery. A similar situation can also be expected in France, though a little earlier due to more favourable climatic conditions (the reason why barrows of Passy and Manio type gave rather high dating – 4,500 BC). Thus a question remains: were the barrow cemeteries of Central Moravia the result of some feedback within the territory where several social and cultural groups mixed?

With the end of the Ohrozim phase of barrow cemeteries, all evidence of burial practices disappeared in entire Moravia for very long time. Naturally, it does not mean that Moravia was not populated or that no burials were performed. On the contrary, reasons for the absence of graves may be found in the cremation practices and in further simplification of the burial ritual. Also the transfer of cemeteries from the hills to lowlands (Lutotín, Žerůvky) may have been important where it was damaged by soil cultivation later. Thus the clue to the problem may be provided by the cremation graves in Gars, Austria, belonging to the Late Eneolithic Mödling-Zöbing-Jevišovice horizon. They were covered with clusters of stones resembling miniature structures or coating of graves of the final stage of Moravian barrow cemeteries.

Nevertheless, with the subsiding of the TRB culture, all evidence concerning the existence of cemeteries disappeared, as if the burial practices returned to older Late Neolithic and Early Eneolithic traditions, to original burials leaving no distinct traces behind.

ARCHEOLOGICKÉ PAMÁTKY STŘEDNÍ MORAVY

**Středomoravská mohylová pohřebiště KNP**

Svazek 7

PhDr. MIROSLAV ŠMÍD

Foto: archiv autora

Překlad: H. Holpuchová

Vydalo Archeologické centrum Olomouc, příspěvková organizace

Zodpovědný redaktor PhDr. Jaroslav Peška

Náklad 300 ks

Tisk Jaromír Šrámek, Tiskárna Gloria, Rosice u Brna

ISBN 80-903423-2-9